

# FORTUNE

置富產業信託 REIT

股份代號：香港 778 | 新加坡 F25U



2017 年 環 境 、 社 會 及 管 治 報 告

# 目錄



## 有關置富產業信託

### 企業概況

置富產業信託是一家房地產投資信託基金，由置富資產管理有限公司（作為置富產業信託的管理人（「管理人」））與 HSBC Institutional Trust Services (Singapore) Limited（作為置富產業信託的受託人（「受託人」））於 2003 年 7 月 4 日訂立的信託契約（經不時修訂）（「信託契約」）組成。

置富產業信託於香港聯合交易所有限公司（「香港聯交所」）作第一上市，及於新加坡證券交易所有限公司作第二上市。置富產業信託是亞洲首家跨境房地產投資信託基金，以及首家持有香港資產的房地產投資信託基金。於 2017 年 12 月 31 日，置富產業信託在香港持有 17 個私人住宅屋苑零售物業（「置富 Malls」）。物業組合包括約 318 萬平方呎零售空間及 2,713 個車位。

### 置富產業信託的架構及物業組合



## 有關置富產業信託

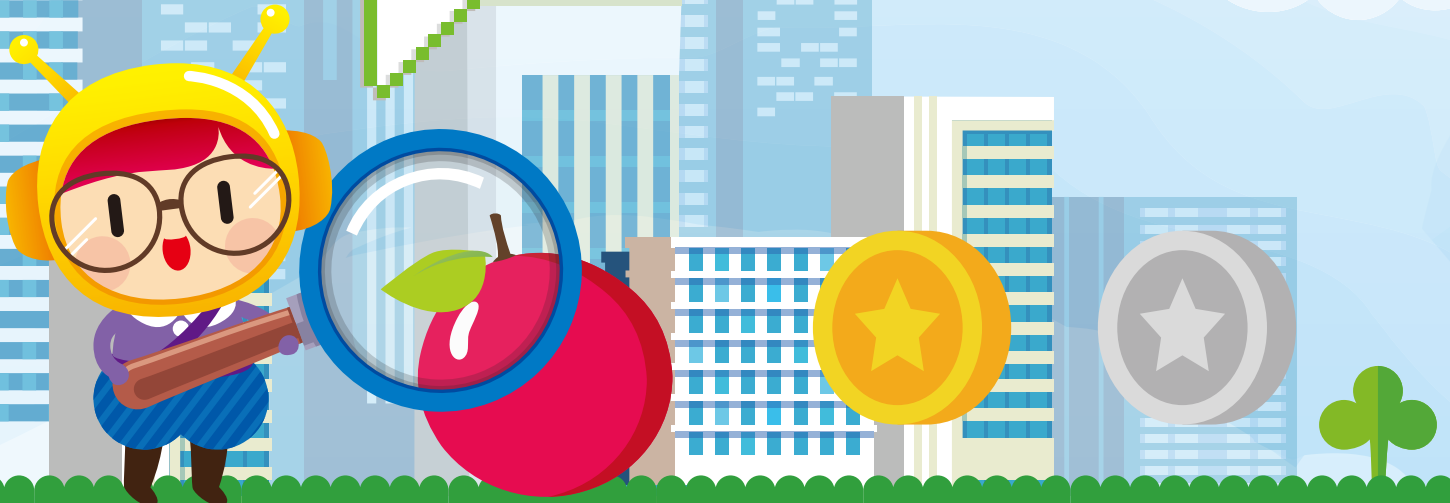
### 有關管理人

置富產業信託由置富資產管理有限公司（其為亞騰資產管理有限公司（「亞騰」）的全資附屬公司）管理。亞騰為首屈一指的綜合房地產基金管理公司，專門從事房地產投資信託基金及房地產私募基金管理業務，矢志成為最佳房地產基金管理公司。亞騰於 2002 年成立，時至今日在八個國家 21 個城市聘用約 1,300 名員工，管理資產總值約 400 億新加坡元。



### 有關物業管理人

置富產業信託的物業管理人為 Goodwell-Fortune Property Services Limited（「物業管理人」）（為長江實業集團有限公司的間接全資附屬公司）。管理人、受託人及物業管理人已訂立物業管理協議，據此，物業管理人獲委任負責所有由置富產業信託直接或間接擁有之物業的管理、監管、保養及市場推廣工作。





## 關於本報告



此乃置富產業信託刊發之第二份環境、社會及管治報告（「本報告」）。本報告以透明及公開方式向持份者披露置富產業信託於可持續發展方面之行動及表現。



### 報告年度

本報告所載資料反映置富產業信託於 2017 年 1 月 1 日至 2017 年 12 月 31 日期間（「報告年度」）於環境管理及社會責任層面之表現。

### 報告範圍

本報告範圍涵蓋管理人於香港之辦事處及置富產業信託所持有之置富 Malls。

### 報告指引

本報告乃根據香港聯交所證券上市規則附錄 27 所載《環境、社會及管治報告指引》編製，簡要概述置富產業信託於環境、社會及管治層面之表現。

本報告內之《環境、社會及管治報告指引》內容索引扼要反映置富產業信託對《環境、社會及管治報告指引》條文的合規情況（包括環境關鍵績效指標項下規定資料的披露）。

### 報告查閱途徑

本報告備有中英文版本並載於置富產業信託網站 [www.fortunereit.com](http://www.fortunereit.com)。

### 我們重視 閣下的反饋

我們的不斷進步有賴 閣下對本報告內容及形式提出的寶貴意見。 閣下如有任何疑問或建議，請發送電郵至 [enquiries@fortunereit.com](mailto:enquiries@fortunereit.com)，以助我們不斷改進環境、社會及管治方面的表現。



## 行政總裁致辭

置富產業信託的業務紮根社區，與整個社會的可持續發展息息相關。有鑒於此，我們相信置富產業信託實現可持續發展的關鍵在於了解持份者的需求，並將其融入我們的營運策略。

於報告年度，我們主動與更多持份者接觸，就置富產業信託在可持續發展方面的重要事項及表現聆聽他們的看法與期望，從而提高內部及外部不同持份者團體的參與度。彼等提供了許多寶貴意見，有助置富產業信託開拓出更注重環保及社會參與的業務模式。

人是推動可持續發展的關鍵所在。我們積極於置富 Malls 及我們的香港辦事處，提升節能設施並推行多項環保措施。與此同時，我們日益關注到與僱員、租戶、購物人士及所在社區進行互動與協作的重要性，與他們攜手同行，方可顯著改善地球的環境。秉承我們的可持續發展策略，我們將會繼續積極了解及回應持份者對可持續發展的意見及所關注的事宜。

於本報告年度置富產業信託在開展社區外展活動方面所作出的努力有目共睹。置富產業信託獨自舉辦或與各非政府組織合辦了一系列社區活動，旨在服務基層家庭、兒童及長者。我們的僱員在近乎所有項目自願充當義工，為業界樹立典範。

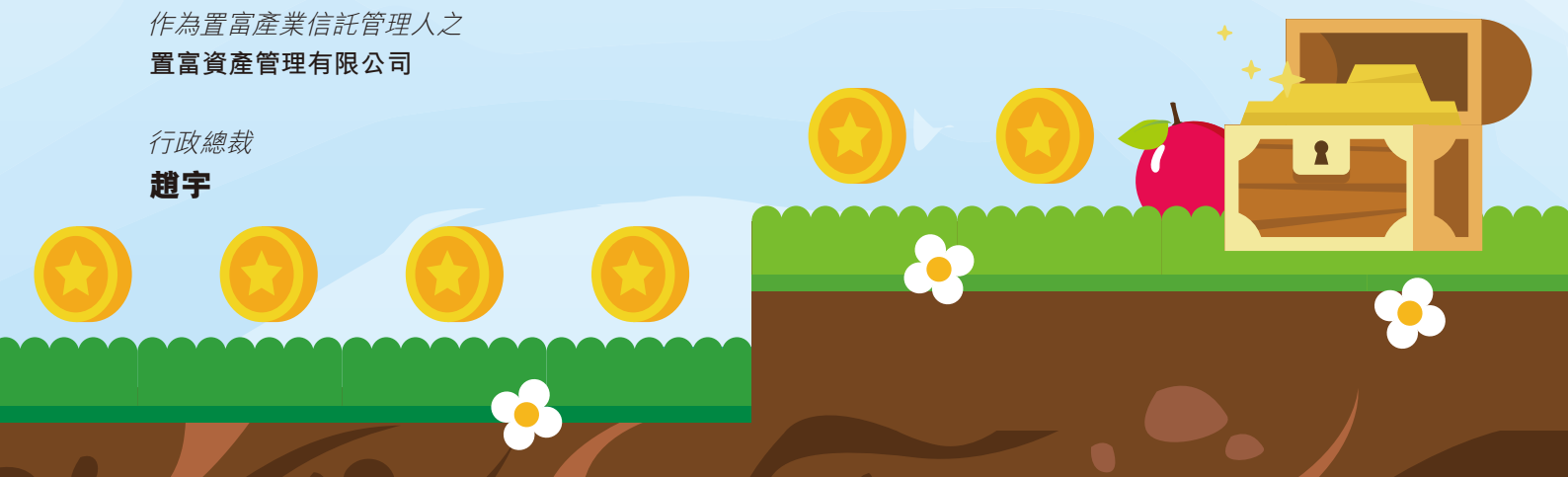
展望未來，我們將繼續採取完善的方法進行可持續發展管理。在顧及持份者的不同需求與期望，權衡成本與效益的同時，我們將努力在環保及社會參與層面改善置富 Malls，希望每個人，包括我們的下一代，均可在置富 Malls 盡享優質空間。

作為置富產業信託管理人之  
置富資產管理有限公司

行政總裁  
**趙宇**



「置富產業信託實現可持續發展的關鍵在於了解持份者的需求並將其融入我們的營運策略。」



## 持份者的參與

香港聯交所於環境、社會及管治報告指引中載列了四項匯報原則：重要性、量化、平衡及一致性。此等原則構成編製環境、社會及管治報告的基礎。香港聯交所強調持份者的參與應作為評估重要性的主要方法。透過持份者的參與，各公司可以廣泛聽取持份者的意見，並識別重大的環境及社會議題。

### 持份者團體及溝通渠道

置富產業信託的業務活動涉及各類持份者。持份者指對置富產業信託業務營運有重大影響，或受其重大影響的團體及個人。下表載列置富產業信託的主要持份者及其於報告年度與持份者溝通的渠道。



#### 內部持份者

- ◆ 董事會
- ◆ 僱員<sup>1</sup>

#### 外部持份者

- ◆ 基金單位持有人
- ◆ 受託人
- ◆ 物業管理人
- ◆ 投資者／分析師
- ◆ 供應商／承包商／服務顧問
- ◆ 客戶（租戶、訪客、消費者）
- ◆ 非政府組織

溝通方式：會議、電郵、電話、面談、問卷調查及焦點小組討論

### 重要性評估

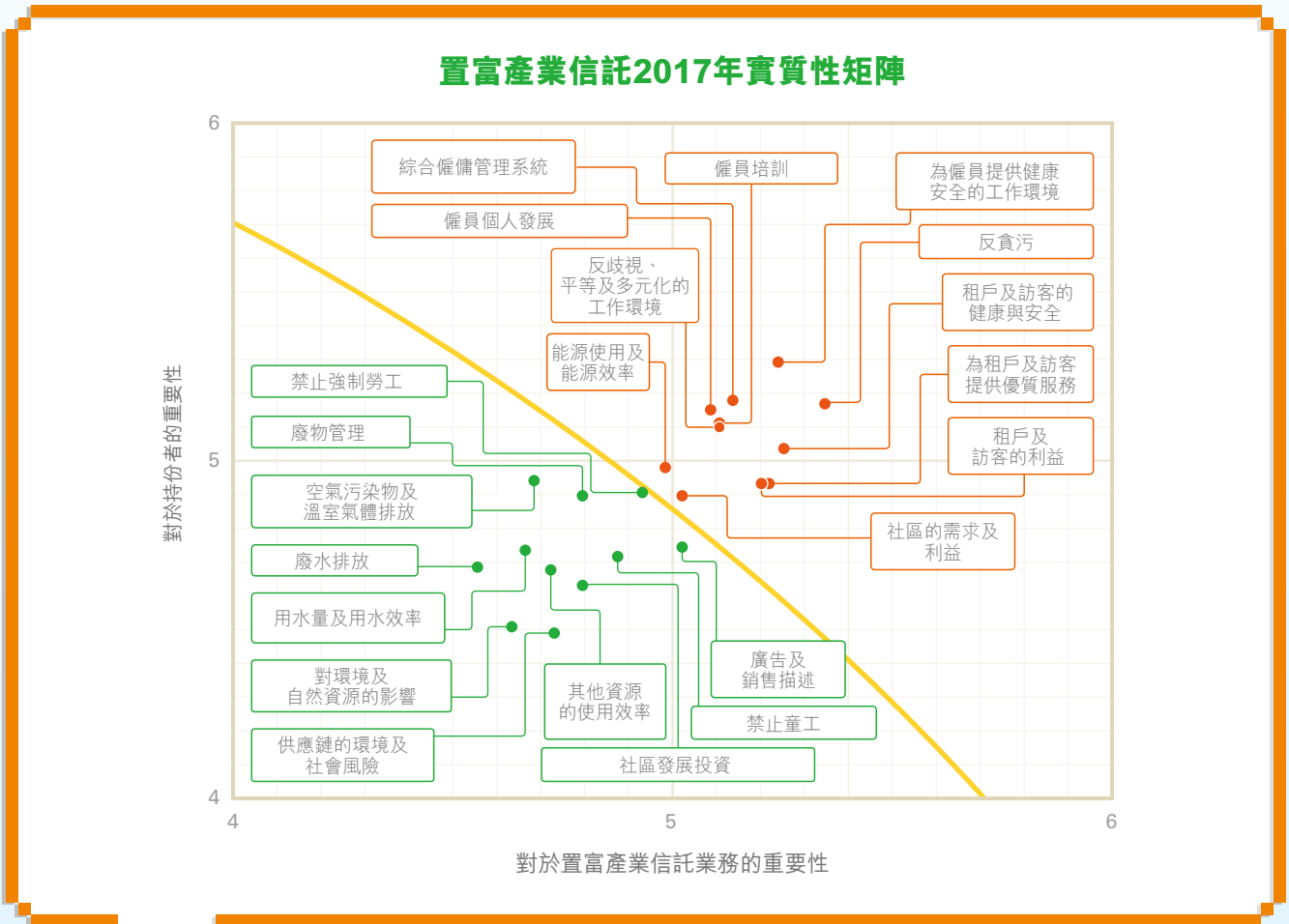
於編製本報告過程中，置富產業信託已委託獨立顧問進行重要性評估。通過管理層訪談、問卷調查及焦點小組討論等方式，收集了關於持份者意見的定性及定量資料，藉以確定各種環境、社會及管治事宜的相對重要性。

<sup>1</sup> 於本報告中，「僱員」指管理人所聘用負責管理置富產業信託的員工，而置富產業信託自身並無聘用任何僱員。



## 持份者的參與

我們採納嚴格的評估程序以識別對置富產業信託的業務及其持份者而言重要的範疇。在進行問卷調查過程中，持份者需根據 22 項事宜對置富產業信託的業務及持份者自身的重要性進行評分。隨後，我們對評分結果進行歸納分析，並根據持份者的評分均值制定了實質性矩陣，並繪製了擬合曲線。以該曲線為門檻，將處於曲線上的事宜（橙色方格內）界定為實質性議題。



通過實質性矩陣識別了 11 項實質性議題，即對置富產業信託的業務及持份者而言均具有較高重要性的事宜。該實質性矩陣連同收集得來的定性資料，將成為本報告重點關注的事宜及為未來可持續發展路線圖的制定提供指引。





## 僱傭及勞工準則

作為一個負責任的僱主，管理人深明僱傭及勞工準則的重要性。管理人致力，並努力促使物業管理人，為僱員提供一個健康、安全及完善的工作環境。

### 僱員健康與安全

儘管管理人的大多數僱員並不需要從事涉及高風險或疾病高發病率的工作，管理人仍堅持貫徹各項標準常規以確保健康安全的工作環境。

為保證工作環境健康安全，置富產業信託已實施一系列計劃，包括委聘合資格承包商定期進行清潔以保持室內空氣清新，定期檢查及維護消防安全設備及應急急救箱。此外，所有僱員均享受超過法定標準的保險待遇，涵蓋廣泛醫療計劃包括住院、門診、專科、中醫及牙科診症等。

管理人規定任何危及個人健康及安全的行為即屬不當，全體僱員均有權依照管理人的舉報政策及程序投訴此等行為。

於報告年度內，管理人並未發現任何有關僱員健康安全的不合規情況，亦未發生任何工傷或因工死亡事故。管理人已開始並會持續監控僱員缺勤率，作為檢討現行措施有效性之方法。

### 僱傭體系

僱員手冊中載有管理人僱傭體系方面的政策，包括工時、休息日及假期、僱員福利、津貼及解聘安排等。

管理人亦通過各種體恤安排及僱員活動提升團隊凝聚力。每逢僱員結婚生子等喜慶事宜，管理人均會送上賀禮。除每年舉行的活動包括周年晚宴及聖誕派對外，各部門均獲發凝聚基金預算，用以組織部門活動，以促進團隊合作及增進友誼。於報告年度內，凝聚基金已悉數撥用。



周年晚宴

管理人積極了解僱員的需求及關切事宜，並作出相關回應。誠如管理人的營運手冊所述，僱員可直接向人力資源主管提出其關切的事宜，而人力資源主管則可根據管理人的舉報政策將該等事宜進一步上報獨立董事成員。



## 僱傭及勞工準則

### 培訓與發展

管理人對僱員的培訓與發展制定系統規劃，相關政策、程序及計劃均載於僱員手冊。

除人力資源部組織的軟性技能培訓外，管理人亦鼓勵僱員參加外部培訓，包括業餘課程、研討會及講座等，惟須經相關部門主管推薦或經管理人的程序及贊助計劃審批下的自願申請。

管理人採納開放式考核系統對其僱員進行考核，僱員的年中及年末考核均以開放式討論的形式每年進行，僱員不僅可與其主管探討如何提高工作表現，亦可討論個人職業規劃、培訓需求及工作環境。除年中及年末考核外，管理人亦鼓勵主管定期舉辦檢討會，持續不斷地為僱員提供反饋及指引。



員工培訓

### 平等均衡的工作環境

具有不同文化、背景及經歷的人才匯聚在一起，不僅可以增添寶貴的多樣性，亦可帶來提升業績的新思維。管理人的僱員手冊中規定了反歧視的指引，管理人嚴格遵守相關指引，保證公平僱傭。

#### 公平僱傭指引

招募與甄選	唯才是用，注重業務技能、經驗或能力 不論年齡、種族、性別、宗教、國籍、性取向、家庭狀況、殘疾、身體狀況或適用法律保護的其他特徵，一律公平對待
對待僱員	公正、尊重，並採取漸進式人力資源管理制度
培養人才	培訓及發展機會均等，各取所需，各盡其才
報酬	根據能力、表現、貢獻及經驗，公平釐定

管理人制定了反血汗行為守則，防止僱用童工及強制勞工。人力資源部在招募過程中特別重視核實求職者的年齡及背景，嚴格禁止僱用年齡低於法定最低年齡的童工及任何形式的強制勞工，包括奴役勞工、監役勞工、債役勞工、契約勞工及強制加班。

僱員可根據管理人的舉報政策舉報任何可疑非法行為。於報告年度內，管理人並未發現任何有關僱傭及勞工常規的不合規情況。

## 營運常規

“

置富產業信託重視與產品責任及供應鏈管理相關的特定常規層面的營運表現。

”

### 反貪污

管理人致力開展、推動及維持高標準的企業管治。管理人行為準則規定了有關盡職調查、資料保密、禁止接受饋贈及利益衝突聲明等方面的指引，所有僱員均須遵守。

管理人的舉報政策確保每位僱員舉報可疑不當行為的權利不受約束，此等不當行為包括違法、欺詐、貪污、不誠信或涉及道德失當及利益衝突的行為。於報告年度內，管理人及其僱員概無因貪污行為被判定違法或違規。



管理人與物業管理人攜手緊密合作，確保置富 Malls 的安全管理健全有效。

### 置富 Malls 的健康與安全管理

管理人與物業管理人攜手緊密合作，確保置富 Malls 的安全管理健全有效。物業管理人設有健康安全管理制度或政策（包括完善的綜合管理制度），當中涉及定期檢討有關安全與環境管理的風險、機會及指標。物業管理人亦設立了專門委員會，在置富 Malls 貫徹安全預防措施，包括安全審查及培訓。於報告年度內，置富 Malls 均通過 OHSAS 18001 認證，且半數以上置富 Malls 亦已獲得室內空氣質素檢定證書（良好級）。

為監控其營運及社會責任履行情況，物業管理人須與管理人開定期會議並向管理人匯報一系列關鍵績效指標。此外，管理人的資產管理代表亦會在定期會議上與物業管理人溝通，並定期實地視察各個置富 Malls，以確保所發現的問題後續得到妥善處理。



置富都會的室內空氣質素檢定證書



## 營運常規



管理人與物業管理人攜手緊密合作，維持置富 Malls 的優質客戶服務。

## 保護租戶及訪客的利益

為確保能向租戶、訪客及客戶提供優質服務，物業管理人須定期進行管理服務調查，並走訪置富 Malls 的租戶。得出的相關結果，包括反映租戶滿意度連同記錄包括書面投訴記錄、租戶許可證更新及公眾責任保險，均作為物業管理人部份的關鍵績效指標以供管理人進行績效考核。

倘若租戶、訪客或客戶提出書面投訴或詢問，物業管理人必須盡快跟進回覆。於上述定期會議上，亦會討論有關投訴問題，確定事件得以跟進或實行補救措施。

管理人的行為守則指出僱員在處理業務相關的機密資料時，須尊重租戶、客戶及訪客資料的私隱。在使用客戶資料開展促銷活動時，亦必須事先取得客戶同意，而且發送給客戶的促銷信息應備有「取消訂閱」選項。對於任何不遵守守則的行為，部門主管及人力資源部將共同確定相應的紀律處分。

於報告年度內，概無發生洩露、盜用或丟失租戶、客戶及訪客資料、侵犯隱私事件，亦無發生與產品及服務責任有關的任何不合規事件。



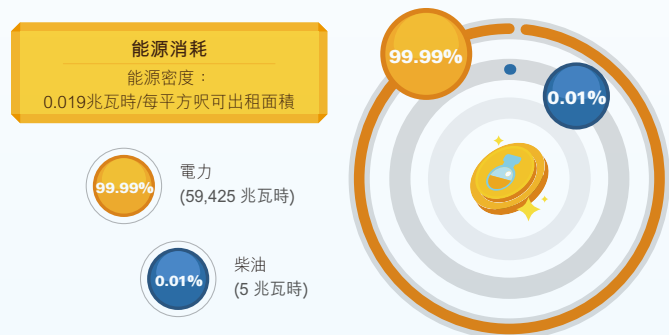
## 環境管理

置富產業信託深知，其有責任於業務營運的過程中，為我們的下一代守護及改善環境。管理人一直有完善記錄並監控若干環境關鍵績效指標，亦同時要求物業管理人就每個置富 Malls 進行相同的記錄及監控。

### 能源消耗

購買電力為置富產業信託最主要的能源消耗。為減少電力消耗及溫室氣體排放，置富產業信託不斷評估及運用節能技術或加裝，以提高能源使用效率，同時引入可再生能源。於報告年度內，部份置富 Malls 已引入如下節能措施：

- ◆ 安裝太陽能電池板進行發電，為夜間戶外照明供電
- ◆ 以更高效能的 LED 照明取代傳統照明
- ◆ 安裝乘客感測器，使自動扶手電梯空載時減速



置富 Malls 意識到節能的重要性，並於 2017 年參與由世界自然基金會香港分會舉辦的全球最大型環保行動—「地球一小時」。

置富產業信託通過內部監控系統記錄節能成果。本報告年度 17 個置富 Malls 的用電量較 2016 年下降了 6%。報告年度內有關能源消耗的關鍵績效指標載列於本報告結尾部分的《環境、社會及管治報告指引》內容索引內。



置富都會的太陽能電池板



## 環境管理

### 廢物管理



鼓勵回收一直是置富產業信託的主要減廢計劃。置富 Malls 已設立廢物分類及回收設施，並開展季節性物品回收活動。

於報告年度內，置富 Malls 產生無害廢棄物共計 10,475 噸，廢棄物密度為 0.00329 噸／平方呎。與此同時，置富 Malls 總計回收了 448 噸紙張、塑料及金屬。此外，還收集了其他 10 多種可回收物品，包括熒光燈、玻璃瓶、充電池、墨盒或碳粉盒、舊衣物、舊書、舊家電以及季節性物品，如月餅盒、聖誕樹及桃花枝。

## 用水量

置富產業信託目前以政府供水來確保用水需求，並視節約用水為環境管理的重要組成部分。由於人流量大，且需要大面積清潔及澆灌植物，於報告年度內，置富 Malls 採取了若干節水措施：

- ◆ 採用雨水循環再用系統收集雨水用於綠化及清潔
- ◆ 採用節水型水龍頭及廁所，配有可控制水流量的感測器
- ◆ 對水管及供水設施進行定期檢查及維護，防止滴水或滲漏

於報告年度內，置富 Malls 的耗水量為 99,099 立方米，耗水密度為 0.031 立方米／平方呎。



置富第一城的雨水循環再用系統



## 環境管理

### 碳管理

於報告年度內，管理人委聘外部獨立顧問通過碳評核對其營運過程中的溫室氣體排放量進行量度。碳評核乃根據環境保護署及機電工程署編製的《香港建築物（商業、住宅或公共用途）的溫室氣體排放及減除的核算和報告指引》以及 ISO-14064-1 和溫室氣體核算體系等國際標準進行。評核過程有助置富產業信託更好地了解資源使用情況，制定具體的行動計劃以提高能源效率並設定其減碳目標。

於報告年度內，管理人並未發現任何有關環境排放標準及規例的不合規情況。



置富產業信託員工參加了漁農自然護理署與郊野公園之友會於 2017 年聯合舉辦的植樹活動，積極參與碳減排。

#### 碳排放

溫室氣體排放密度：  
0.011 噸二氧化碳當量 / 每平方呎可出租面積

90%

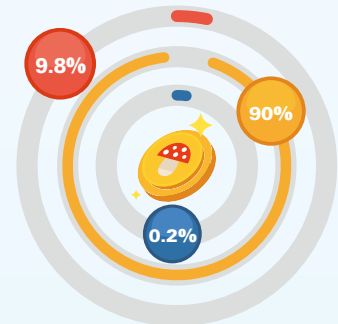
第二類：能源間接溫室氣體排放  
(30,879 噸二氧化碳當量)

9.8%

第一類：直接溫室氣體排放  
(3,380 噸二氧化碳當量)

0.2%

第三類：其他間接溫室氣體排放  
(64 噸二氧化碳當量)



## 社區投資

### 了解社區需求

置富產業信託一直致力於滿足置富 Malls 所在社區的需求。社區內不同目標群體所需要的支持及資源均不相同，具有各自的特殊性。管理人每年採納一份企業社會責任履行計劃，以期達成置富產業信託的目標。

### 置富產業信託的目標

推動兒童及  
青少年發展

帶給長者  
愛與關懷

增進家庭和睦、社區及社會健康和諧

### 推動社區發展

於報告年度內，管理人實施了八項以學生、長者及基層家庭為主要服務範圍的社區參與計劃，其中某些計劃乃與本地非政府組織聯合舉辦。每一項計劃的義工均由內部招募的員工擔任，無私地貢獻時間與精力以造福社會大眾。

置富產業信託義工  
貢獻了 381 個小時  
服務社區



與明愛賽馬會黃大仙青少年綜合服務處聯合舉辦參觀可口可樂工廠



與香港青年協會聯合舉辦置富第一城蒙奇奇夏日水上樂園派對



與沙田仁愛老人中心聯合舉辦於置富第一城指定餐廳享受午餐及表演



## 社區投資



義工與惜食堂聯合舉辦活動，合作製備餐點，在不同社區派發給有需要人士



與恆安青少年服務中心聯合舉辦馬鞍山廣場農曆新年表演



通過為非政府組織提供  
各種贊助，我們支持了  
**228** 項社區活動



與聖匠堂社區中心於置富都會聯合舉辦置富 Malls x B. Duck x Mentos 甜蜜樂園

管理人一直支持非政府組織透過在置富 Malls 為其提供免費場地及基本設施。倘慈善組織及學校計劃在相關社區組織具有教育性、有助於社區可持續發展或推動社區進步且與置富產業信託目標一致的非商業活動，管理人歡迎其申請場地贊助，並根據既定的一套原則和標準來決定是否批准申請。



與博愛醫院吳鴻茂家庭多元智能中心聯合舉辦置富嘉湖天水圍家庭電影日

# 成就



## 恒生可持續發展指數

自 2017 年 9 月 4 日起，置富產業信託獲納入為恒生可持續發展企業指數成份股，該指數為在企業可持續發展方面表現卓越的上市公司的公認參考基準。置富產業信託致力於為持份者創造經濟價值，亦同樣重視履行所擔負環境管理責任及為所服務的社區創造社會價值。為貫徹此目標，置富產業信託將可持續發展措施融入日常營運的各方面。

## 獎項

於報告年度，置富 Malls 與物業管理人攜手，參與了各種政府及非政府組織舉辦的一系列環境與社會可持續發展相關的計劃，該等計劃的部分概要載列如下：




成就



## 成就



範圍	所參與的計劃及／或獲得的認可	授予機構	
環境保護	1 戶外燈光約章	環境局	
	2 節能約章 & 4Ts 約章計劃	環境局	
	3 慳神大比拼	環境局	
	4 工商業廢物源頭分類獎勵計劃 2016/17	環境保護署	
	5 惜食約章	環境保護署	
	6 充電池回收計劃	環境保護署	
	7 香港綠色機構認證2017－ ◆ 減廢證書 ◆ 節能證書	環境運動委員會	
	8 香港環境卓越大獎	商界環保協會	
	9 木材回收、書本回收及樹木保育計劃	香港環境保護協會	
	10 傳承惜食計劃－ ◆ 金獎（置富都會） ◆ 銀獎（麗城薈）	香港女工商及專業人員聯會	
	11 香港綠色企業大獎2017－ ◆ 優越環保管理獎－ 服務提供商：銅獎	環保促進會	
	12 中銀香港企業環保領先大獎 2016 – 「環保優秀企業」獎	香港工業總會	
品質及客戶服務	13 室內空氣質素檢定證書	環境保護署及室內空氣品質資訊中心	
	14 大廈優質供水認可計劃－食水	水務署	
	15 最佳保安服務獎－西九龍總區；新界南總區；港島總區	香港警務處	
	16 最佳職安健物業管理大獎－安全文化大獎優異獎	職業安全健康局	
	17 良好工作場所整理推廣計劃 2016-17 – 優異獎	職業安全健康局	
	18 香港無煙領先企業大獎 2016 – 三年卓越金獎（置富都會）	香港吸煙與健康委員會	
	19 卓越設施管理獎 2017 – 優異獎	香港設施管理學會	
僱員及社區福祉	20 社會資本動力獎	勞工及福利局	
	21 5年 Plus 「商界展關懷」標誌	香港社會服務聯會	
環境、社會及管治報告	22 低碳關懷 ESG 標籤	低碳想創坊	

## 《環境、社會及管治報告指引》內容索引

主要層面	內容	KPI 數據	頁碼
<b>A1 排放物</b>			
一般披露	有關廢氣及溫室氣體排放、向水及土地的排污、有害及無害廢棄物的產生等的： (a) 政策；及 (b) 遵守對發行人有重大影響的相關法律及規例的資料	-	14
A1.1	排放物種類及相關排放數據	置富產業信託在營運過程中並無產生大量氣體排放	
A1.2	溫室氣體總排放量（以噸計算）	34,323	14
	溫室氣體總排放密度（噸二氧化碳當量／平方呎可出租面積）	0.011	14
A1.3	所產生有害廢棄物總量（以噸計算）及密度	所報告業務營運並無產生任何有害廢棄物	
A1.4	所產生無害廢棄物總量（僅產生自置富 Malls，以噸計算）	10,475	13
	所產生無害廢棄物密度（噸／平方呎可出租面積）	0.00329	13
A1.5	描述減低排放量的措施及所得成果	-	14
A1.6	描述處理有害及無害廢棄物的方法，減少相應排放量採取的措施及取得的成果	-	13
<b>A2 資源使用</b>			
一般披露	有效使用資源（包括能源、水及其他原材料）的政策	-	12-14
A2.1	按類型劃分的直接及／或間接能源消耗	-	12
	柴油（以吉焦計算）／（以兆瓦時計算）	20吉焦/5兆瓦時	
	電力（以兆瓦時計算）	59,425	
	直接及／或間接能源總耗量（以兆瓦時計算）	59,430	12
	能源密度（兆瓦時／平方呎可出租面積）	0.019	12
A2.2	總耗水量（以立方米計算）	99,099	13
	水密度（立方米／平方呎可出租面積）	0.031	13
A2.3	描述能源使用效益計劃及所得成果	-	12
A2.4	描述求取適用水源上可有任何問題，以及提升用水效益計劃及所得成果	-	13
A2.5	製成品所用包裝材料的總量（以噸計算）及（如適用）每生產單位佔量	製成品使用包裝材料並不適用於置富產業信託的業務	
<b>A3 環境及天然資源</b>			
一般披露	減低發行人對環境及天然資源造成重大影響的政策	-	12-14
A3.1	描述業務活動對環境及天然資源的重大影響及已採取管理有關影響的行動	-	12-14

## 《環境、社會及管治報告指引》內容索引

<b>B1 僱傭</b>		
一般披露	有關薪酬及解僱、招聘及晉升、工作時數、假期、平等機會、多元化、反歧視以及其他待遇及福利的： (a) 政策；及 (b) 遵守對發行人有重大影響的相關法律及規例的資料	8-9
<b>B2 健康與安全</b>		
一般披露	有關提供安全工作環境及保障僱員避免職業性危害的： (a) 政策；及 (b) 遵守對發行人有重大影響的相關法律及規例的資料	8
<b>B3 發展及培訓</b>		
一般披露	有關提升僱員履行工作職責的知識及技能的政策。描述培訓活動	9
<b>B4 勞工準則</b>		
一般披露	有關防止童工或強制勞工的： (a) 政策；及 (b) 遵守對發行人有重大影響的相關法律及規例的資料	8-9
<b>B5 供應鏈管理</b>		
一般披露	管理供應鏈的環境及社會風險政策	11
<b>B6 產品責任</b>		
一般披露	有關所提供產品和服務的健康與安全、廣告、標籤及私隱事宜以及補救方法的： (a) 政策；及 (b) 遵守對發行人有重大影響的相關法律及規例的資料	10-11 根據業務性質，廣告及標籤並不構成置富產業信託於產品責任方面的重要指標
<b>B7 反貪污</b>		
一般披露	有關防止賄賂、勒索、欺詐及洗黑錢的： (a) 政策；及 (b) 遵守對發行人有重大影響的相關法律及規例的資料	10
<b>B8 社區投資</b>		
一般披露	有關以社區參與來了解發行人營運所在社區需要和確保其業務活動會考慮社區利益的政策	15



管理人



置富資產管理有限公司



[www.fortunemalls.com.hk](http://www.fortunemalls.com.hk)

[www.fortunereit.com](http://www.fortunereit.com)