



香港國際貨櫃碼頭是和記黃埔港口旗下最主要的公司。

ct Us | Site Map |

transportation and logistics
geographic boundaries are becoming blurred. The
revolutionized by technology. New
created at a pace unthinkable

集團是世界上最大的獨立貨櫃碼頭經營商之一，利用在這方面的豐富經驗，將業務不斷擴展至全球各地的策略據點。集團目前在亞洲、歐洲及美洲經營十九個港口。



緬甸蒂拉瓦國際貨櫃碼頭是緬甸首個國際貨櫃專用碼頭。

歐洲綜合碼頭是歐洲最大的貨櫃裝卸港口。



港口及有關服務部門二〇〇〇年度之營業額共計港幣一百四十二億二千六百萬元，較一九九九年增加港幣二十一億零五百萬元，上升百分之十七，主要由於所有港口業務的總吞吐量增長超過百分之四十，共處理二千五百三十萬個標準貨櫃。總吞吐量方面的增長，是由於現有在香港、上海、鹽田及英國的港口業務上升，以及集團在二〇〇〇年收購印尼耶加達高珈貨櫃碼頭及馬來西亞巴生綜合碼頭帶來的額外貢獻，再加上在一九九九年收購印尼耶加達國際貨櫃碼頭及歐洲綜合碼頭的全年貢獻所致。集團港口及有關服務部門二〇〇〇年度之利息及稅前盈利共達港幣五十三億四千一百萬元（一九九九年為港幣四十八億二千三百萬元），上升百分之十一，主要由於吞吐量增長以及所收購的港口的貢獻。



香港

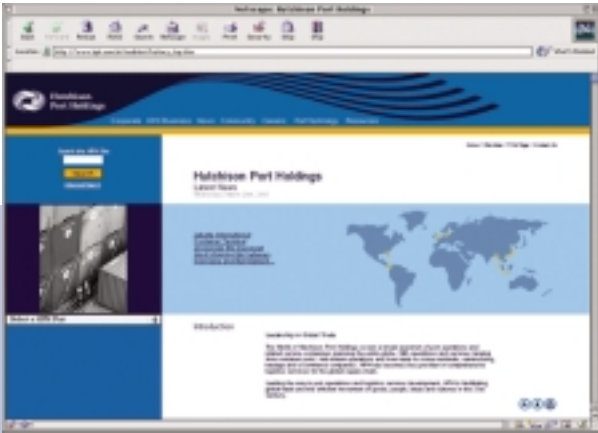
香港的港口在二〇〇〇年是最繁忙的貨櫃碼頭設施，集團在香港的港口業務總吞吐量較一九九九年增長百分之二十。

集團持有香港國際貨櫃碼頭 (「HIT」) 百分之八十九權益以及中遠國際貨櫃碼頭百分之四十四點五的實益權益；前者在葵涌經營四號、六號及七號貨櫃碼頭，而後者則經營東八號碼頭。總吞吐量上升至六百六十萬個標準貨櫃，較一九九九年增加百分之十，而利息及稅前盈利總計亦較上年度增長百分之

三，反映亞洲區整體經濟及貿易情況均有改善，而輸往美國及歐洲的出口量亦有上升。中流控股在本年度錄得吞吐量超過一百三十萬個標準貨櫃，增長百分之二十七。

在本年度內，一座新的具有六個泊位的第九號貨櫃碼頭建設工程開始動工，這個貨櫃碼頭由一個財團負責發展，而HIT有權發展、擁有和經營其中兩個泊位。HIT的第一個泊位預計將在二〇〇二年落成，而整項碼頭建設工程計劃將於二〇〇四年竣工，使集團的容量提升至每年可處理九百萬個標準貨櫃。

和記黃埔港口的網址應用最先進的互聯網技術，提供該公司屬下各項業務的資訊。



中遠-國際貨櫃碼頭是香港國際貨櫃碼頭與中遠太平洋有限公司組成的合資企業。

香港內河碼頭（集團佔百分之三十三權益）完成建設一個可處理三百五十萬個標準貨櫃的碼頭設施，並錄得吞吐量達九十萬個標準貨櫃。這個貨櫃碼頭主要為珠江三角洲與香港之間的海運貿易提供服務，一直面對激烈競爭，並須承擔開辦業務初期的虧損。

中國內地

在二〇〇〇年，集團在內地的貨櫃碼頭總吞吐量增長百分之二十四。集團佔百分之四十權益的上海集裝箱碼頭吞吐量達二百九十萬個標準貨櫃，增加百分之十四，而利息及稅

前盈利較上年度上升百分之二十九。利息及稅前盈利上升，正反映在二〇〇〇年完成的生產力改善計劃，使港口容量增加，業務效率提高。

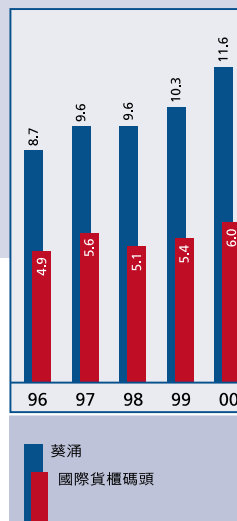
鹽田國際集裝箱碼頭（集團佔百分之五十點五權益）本年度再錄得強勁增長，總吞吐量首次超越二百萬個標準貨櫃，較一九九九年增加百分之三十五，而利息及稅前盈利則大幅上升百分之六十七。由於中國行將加入世貿，集團已開始計劃擴大容量，以處理貨櫃裝卸貨物與貿易量的進一步增長。

鹽田國際集裝箱碼頭全年處理超過二百萬個標準貨櫃，較一九九九年上升百分之三十五。



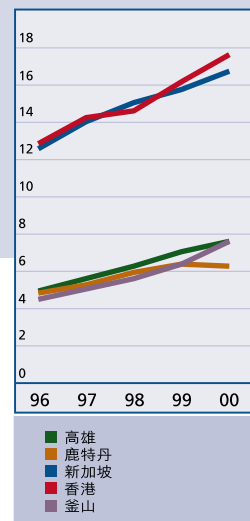
葵涌貨櫃吞吐量

百萬個標準貨櫃



貨櫃吞吐量比較

百萬個標準貨櫃



和記黃埔三角洲港口在中國內地的六個合資港口共處理八十萬個標準貨櫃及三百二十萬公噸的普通貨物，分別較一九九九年增加百分之四十四及百分之十六。而利息及稅前盈利總計較上年度躍升百分之一百四十七。

印尼

於七月，集團收購印尼耶加達Tanjung Priok港口的高瓏貨櫃碼頭百分之四十七點九權益，該貨櫃碼頭擁有為期二十年的經營權。這個港口鄰近集團佔百分之五十一股權的耶加達國際貨櫃碼頭（「JICT」），JICT亦擁有長達二十年的經營權協議。JICT的吞吐量

按全年計算增長率為百分之六，而兩項業務的總吞吐量超過一百七十萬個標準貨櫃。JICT的利息及稅前盈利較上年度上升百分之四十四，而高瓏貨櫃碼頭的業務亦為集團的盈利帶來積極的貢獻。

馬來西亞

於九月及十二月，集團在馬來西亞收購巴生綜合碼頭（「KMT」）共百分之三十一點五權益。KMT處於馬六甲海峽的策略性地理位置，按目前容量每年可處理一百八十萬個標準貨櫃，而且具有重大擴展潛力。



香港國際貨櫃碼頭的控制中心充分結合科技與人才，確保碼頭順利運作，提高效率。

歐洲

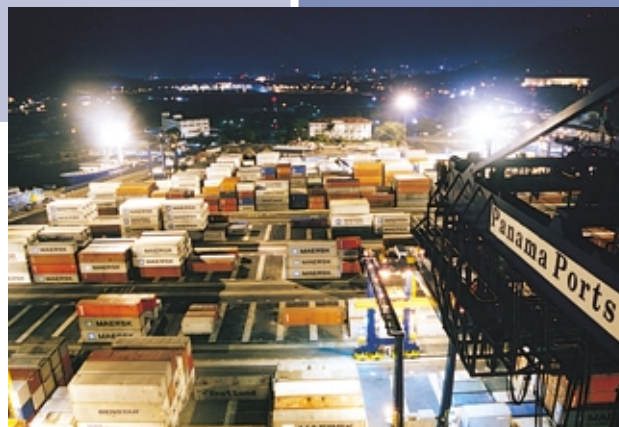
菲力斯杜港與泰晤士港（集團佔百分之九十實益權益）的總吞吐量與利息及稅前盈利，較一九九九年度分別上升百分之四及百分之十。菲力斯杜港仍然是英國最大的貨櫃港口，而且在滾裝貨運方面更是世界上最繁忙的貨櫃碼頭之一。在本年度內，兩個貨櫃港口更開展提高效率計劃，以充分發揮業務上的協同作用。哈爾威治國際港口（集團佔百分之九十權益）為北歐及斯堪的納維亞航線的定期客運及滾裝貨運提供服務，收益方面錄得溫和增長。

集團持有鹿特丹歐洲綜合碼頭（「ECT」）百分之三十一點五的實益權益，該碼頭擁有十六個泊位。ECT 乃歐洲最大之貨櫃港口，在年度內共處理四百四十萬個標準貨櫃的吞吐量。集團在一九九九年十一月收購該港口，為集團帶來實質收益。

美洲及加勒比海

集團在分別處於巴拿馬運河太平洋及加勒比海兩端之巴爾博亞港及克里斯托瓦爾港的經營權擁有百分之七十二權益。擴建巴爾博亞港碼頭的工程已於十二月完成，每年總吞吐

和記黃埔港口於七月收購耶加達國際貨櫃碼頭毗鄰的高珈貨櫃碼頭百分之四十七點九股權。



巴爾博亞港的大型改建工程已於十二月完成。

容量提高至六十五萬個標準貨櫃。業務總計在是年度錄得利息及稅前盈利，而上年度則有開辦業務虧損。新增容量的使用率亦十分理想。

大巴哈馬島自由港貨櫃碼頭(集團佔百分之四十五權益)的第二期擴建工程於一九九九年完成後，吞吐量較上年度增加百分之五。雖然收益有百分之八增長，但由於撥作擴充基建之經營成本上升，二〇〇〇年度的利息及稅前盈利較一九九九年下降。

其他

物流資訊網站企業(「LINE」)繼續發展其電子物流解決方案業務，為付貨人及運輸機構提供全球性服務。