



珍酒李渡集團有限公司

ZJLD Group Inc

(於開曼群島註冊成立的有限公司)

股份代號：6979

2022

環境社會及管治報告

目錄

I

關於本報告

II

2022年ESG亮點績效

III

企業管治 — 提高標準，追求卓越

1. 我們的企業管治
2. 我們的ESG管治
3. 重要性評估及優先級設置

IV

環境可持續性 — 人與自然，和諧共生

1. 保護水源，珍惜地球有限資源
2. 氣候行動，鑄就可持續生態圈
3. 防控污染，守護家園綠水青山
4. 綠色包裝，樹立行業減廢標桿

V

社會責任 — 打造更加可持續的價值鏈

1. 價值共創，促進供應商合規運營
2. 品質為先，積極履行產品責任
3. 責任營銷，倡導公眾理性飲酒
4. 安全生產，守護員工職業健康
5. 以人為本，助力僱員蓬勃發展
6. 心存善念，多措並舉回報社會

VI

附錄



本報告旨在概述我們於2022年取得的ESG進展。

組織範圍

本報告覆蓋珍酒李渡集團有限公司及其附屬公司，旨在說明我們在運營過程中如何負責任地採購、釀造、包裝、宣傳和銷售。因此，我們選擇性地將六家子公司納入我們的組織範圍，包括貴州珍酒釀酒有限公司、貴州珍酒銷售有限公司、江西李渡酒業有限公司、江西李渡酒業銷售有限公司、湖南湘窖酒業有限公司及湖南湘窖酒業銷售有限公司，該等公司共同構成珍酒、李渡、湘窖及開口笑產品的主要生產及銷售主體。

時間範圍

除另有指明外，本報告披露的數據及內容的時間範圍為2022年1月1日至2022年12月31日（部分內容可能超出上述時間範圍）。

報告標準

本報告乃根據以下各項編製：

- 香港聯合交易所有限公司（香港聯交所）證券上市規則（上市規則）附錄27所載ESG報告指引
- 上市規則附錄14所載企業管治守則及企業管治報告（企業管治守則）
- 全球報告倡議組織發佈的可持續報告指引（GRI標準）
- 聯合國可持續發展目標（SDGs）

刊發週期

此為珍酒李渡集團有限公司發佈的第一份ESG報告。

刊發形式

本報告根據股東特定要求發佈印刷版（環保墨紙）及電子版。電子版可於以下鏈接下載：

珍酒李渡投資者關係官方網站：<https://www.zjld.com/investor/announcement>

資料附註

本報告引用的資料及數據主要來自本公司的內部數據收集系統、統計報告及公開資料。本公司承諾，本報告引述的資料及數據不含任何錯誤記錄、誤導聲明或重大遺漏，並對內容的客觀性、權威性及準確性負責。除非另有指明，本報告所示貨幣金額乃以人民幣呈列。

語言

本報告以英文及繁體中文編製。如對內容的理解有任何歧義，概以英文版為準。

引述

為便於表達，報告中的「珍酒李渡」、「本公司」及「我們」指珍酒李渡集團有限公司，「本集團」或「珍酒李渡集團」指珍酒李渡集團有限公司及其附屬公司。

建議與反饋

閣下如對本報告有任何意見或建議，請發送電郵至info@zjld.com.hk給予反饋。感謝閣下對珍酒李渡集團有限公司ESG工作的關注與支持。



II. 2022年ESG亮點績效

作為一家負責任的企業，我們通過減少商業活動可能導致的環境破壞以及各類有助社區繁榮的社會責任舉措，來具體展現我們強有力的ESG承諾。

在過去的一年裏，我們通過不懈努力，在ESG領域取得了長足進步，當然，該等成就的取得離不開我們與利益相關方的密切合作。我們很榮幸同您分享我們2022年ESG旅程中的關鍵ESG績效及里程碑。

關鍵ESG表現概覽

環境	社會	管治
用水密度為65.9噸／噸基酒，較2021年降低 44.2%	開展 60 次供應商現場質量及EHS檢察	構建三層 ESG 管治架構
範圍1及範圍2碳排放密度為2.5噸二氧化碳當量／噸基酒，較2021年降低 21.8%	通過我們的ESG調查問卷評估 26 家核心供應商	發佈第一版珍酒李渡ESG政策及更新／制定 56 項ESG相關政策
固體廢棄物處置合規率達 100%	概無因健康安全問題而召回的產品	設定 6 個戰略性ESG優先事項及逾 20 個ESG相關目標
酒糟及窖池泥回收率達 100%	工作安全相關培訓受訓一線工人(生產相關)達 100%	
空氣污染物密度較2021年降低 11.7%	接受職業疾病檢查的一線工人達 100%	
可回收、可再利用及可降解包裝材料佔比達 97.3% (以重量計)	招聘來自農村地區的僱員達 7,243 名	
制成品包裝材料密度較2021年降低 12%	從全國各農村地區採購 156,851 噸農產品	

良好的企業管治是我們卓越營運的基石。為實現有效的問責性，我們的董事認識到在本集團管理架構中納入良好的企業管治要素尤為重要。我們相信，我們的企業管治制度將為集團的長期可持續發展作出貢獻並創造持久經濟價值。

在完全遵守相關法律法規的情況下，我們通過建立清晰的管治結構、提高董事會獨立性及多元化以及加強風險管理及內控制度，穩步優化我們的企業管治。對本集團內部多個層面的ESG事宜的監督與管理亦為我們企業管治的重要部分。

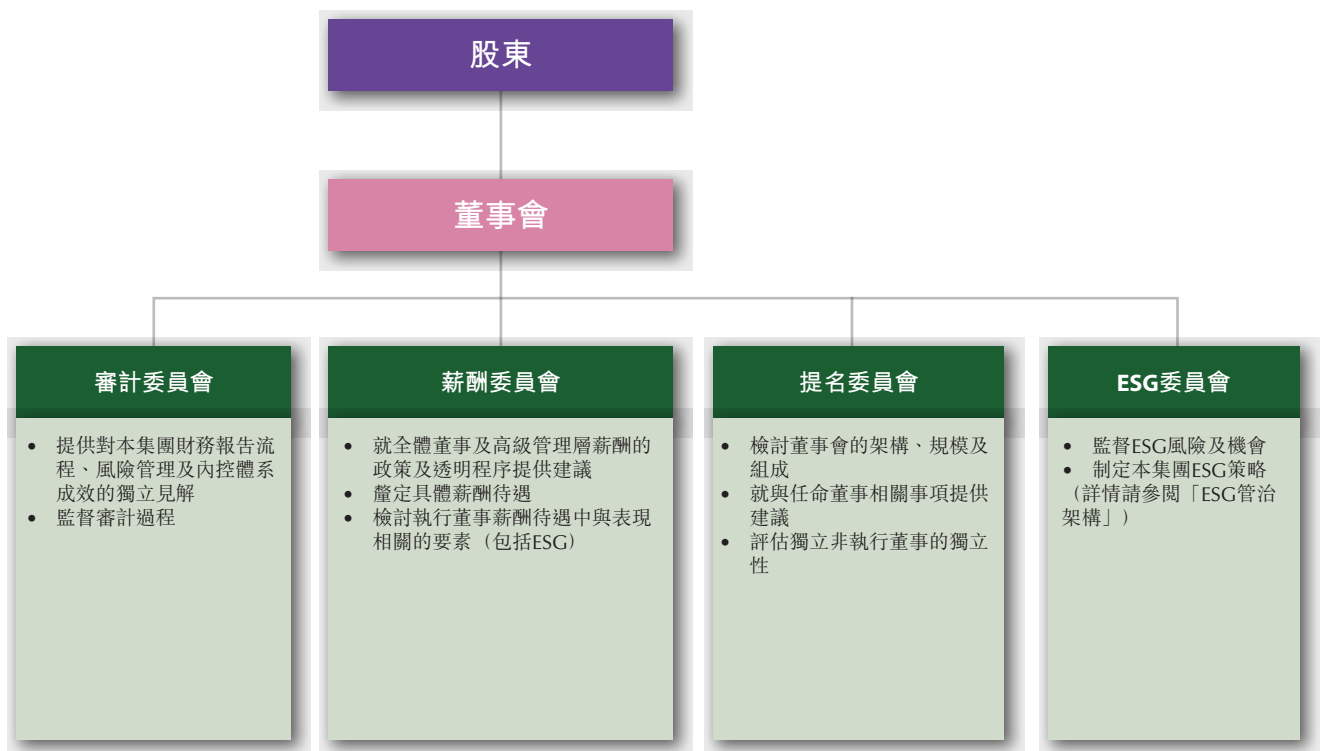
展望未來，我們旨在持續優化我們的管治制度，以迅速適應不斷變化的監督要求，並營造透明、多元及信任的企業環境。

1. 我們的企業管治

企業管治架構

董事會是珍酒李渡集團整體戰略及管治的最高決策機構。集團董事會已設立審計、薪酬、提名及ESG委員會，並向該等委員會委派各項職責。委員會按照董事會訂立的書面職權範圍運作。

我們的企業管治架構





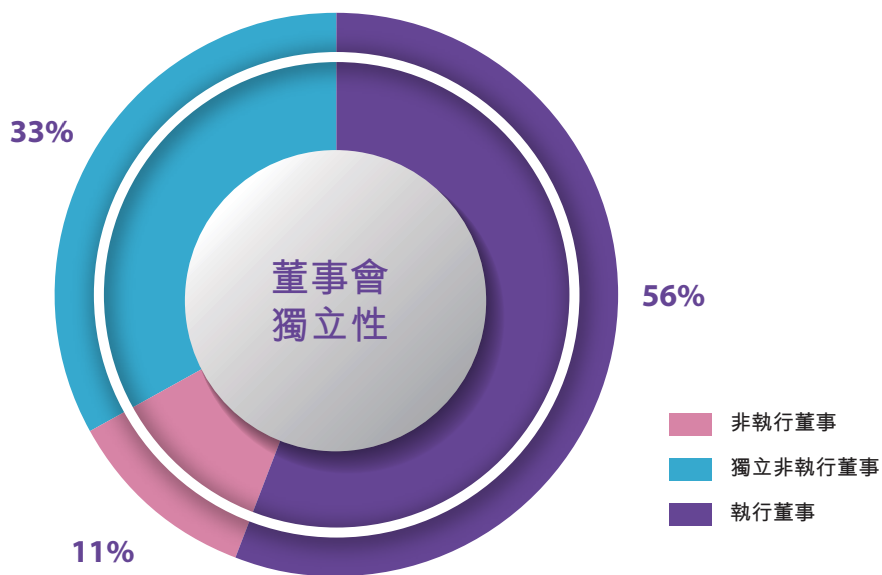
III. 企業管治 — 提高標準，追求卓越

5

董事獨立性及多元化

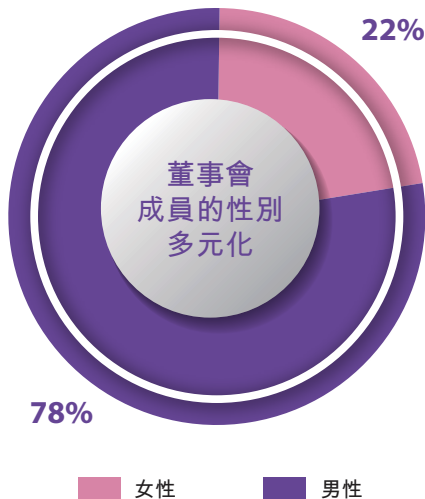
根據企業管治守則所述條文，我們承諾董事會應由執行董事及獨立非執行董事平衡組成，以便董事會具備強有力的獨立元素可以有效進行獨立判斷。我們的董事會由九名董事組成，包括五名執行董事、一名非執行董事及三名獨立非執行董事。此外，我們所有董事委員會的大多數成員均為獨立非執行董事。

董事會獨立性

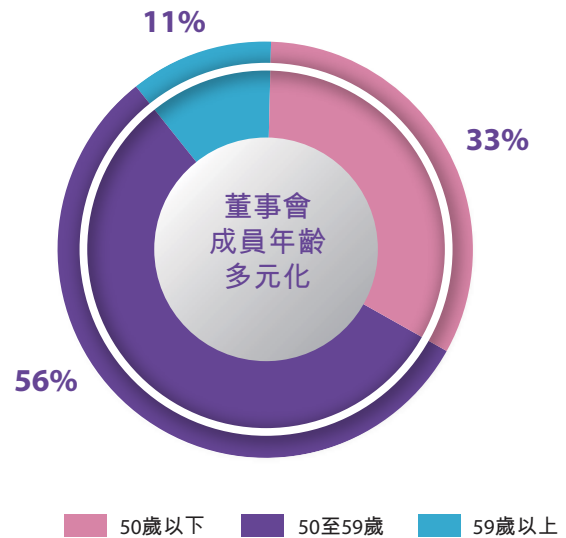


為提高董事會效用及維持高標準的企業管治，我們已採納董事會多元化政策，訂明我們達致及維持董事會多元化的目標及方法。在此政策的引導下，我們尋求於甄選董事會成員候選人時，通過考慮多項因素達致董事會多元化，包括但不限於性別、技能、年齡、行業經驗、知識、文化及教育背景以及服務年限。最終將基於選定候選人能夠為董事會作出的貢獻作出委任決定，唯才是用。本集團董事會成員擁有不同領域的知識、技能及經驗，包括但不限於行業知識、企業管理、環境及社會(E&S)相關經驗及財務知識。提名委員會負責定期評估董事會多元化水平。展望未來，我們將繼續採取措施促進本公司所有層面(包括董事會及高級管理層)的性別多元化。

董事會成員性別多元化



董事會成員年齡多元化



董事會成員的多元化背景

姓名	性別	年齡	職位	專長及經驗			
				行業相關	企業管治	環境社會相關	財會
吳向東	男	54歲	執行董事兼 董事會主席	√	√		
顏濤	男	59歲	執行董事兼 首席執行官	√	√		
朱琳	女	52歲	執行董事兼 副總裁	√	√	√	√
羅永紅	男	51歲	執行董事兼 財務總監	√	√		√
吳光曙	男	52歲	執行董事兼 公司秘書	√	√	√	√



III. 企業管治 — 提高標準，追求卓越

董事會成員的多元化背景							
姓名	性別	年齡	職位	專長及經驗			
				行業相關	企業管治	環境社會 相關	財會
孫錚	男	42歲	非執行董事		√		√
戎子江	男	73歲	獨立非執行董事		√		√
李東	男	46歲	獨立非執行董事		√		√
閻極晟	女	43歲	獨立非執行董事		√		√

風險管理及內部控制

鑒於本公司的營運面臨多項風險，我們致力於建立及維護風險管理及內部控制系統，該系統由遵照上市規則制定的政策及程序組成，包括但不限於合規、關連交易、採購、生產、營銷及信息披露等方面的風險管理。我們亦已為董事及高級管理層舉辦上市規則有關規定的培訓課程。

為監督風險管理政策及企業管治措施的實施情況，我們的審計委員會負責檢討及監察本公司風險管理及內部控制系統的有效性。我們亦已加強酒廠的報告及記錄系統，並定期對各酒廠進行檢查。此外，我們每年進行集團層面的風險評估以識別及分析我們所在業務領域的當前及潛在風險，包括ESG及氣候相關事項引致的風險。

商業道德

為維持我們企業管治的聲譽及完整性，我們嚴格遵守《中華人民共和國反不正當競爭法》《中華人民共和國反壟斷法》及其他相關法律法規。珍酒李渡集團已制定實施合規政策，要求僱員以合法及合乎道德的方式開展業務。集團合規政策禁止我們的僱員向任何第三方(包括政府官員、客戶及供應商)提供未經授權的付款，例如賄賂、回扣或其他利益輸送，以獲得或回饋不正當利益。僱員亦不得收受或索求任何相關未經授權的付款。該政策亦禁止其他不當行為，例如挪用公款、敲詐勒索、欺詐、洗錢其他非法活動。任何違反該政策的行為都可能導致解僱及罰款。

此外，我們要求經銷商、供應商及其他業務夥伴以書面形式作出反賄賂承諾，禁止收受禮品、回扣、促成費等非法行為。任何違反此類承諾的行為都可能導致合作協議終止及罰款(視情況而定)。

我們定期向董事、高級管理層及所有僱員提供商業道德培訓，以提高其對適用法律法規的瞭解程度及遵守情況，並於員工手冊中納入防止不合規行為產生的相關政策。於2022年，並無針對珍酒李渡集團或我們僱員的腐敗行為的法律案件。

舉報制度

我們根據集團舉報政策建立了正式的匿名舉報制度，以便僱員及外部利益相關方提出可能違反本集團行為守則的合規問題及不道德商業行為。

舉報機制



我們的舉報渠道包括集團層面的電子郵箱及各品牌的舉報熱線及信箱。

舉報渠道			
珍酒李渡集團有限公司 電子郵箱：complaint@zjld.com			
	珍酒	李渡	湘窖
舉報熱線	+86 1331 319 5953	+86 4008 551 308	+86 1856 522 7350
信箱	珍酒辦公樓2樓 內審部	李渡辦公樓1樓 前台接待處	湘窖辦公樓1樓 前台接待處



III. 企業管治 — 提高標準，追求卓越

我們鼓勵僱員及業務合作夥伴報告任何可疑的不當行為，並以保密方式及時處理所有舉報案件。保護舉報人是我們舉報制度的重要組成部分。根據我們舉報政策中的反報復規定，我們對善意舉報潛在不合規行為的任何人士進行報復的行為採取零容忍態度。

2. 我們的ESG管治

ESG願景及策略

我們堅信，可持續發展是一項向利益相關方創造價值並優化集團自身經營的投資。我們也深信，珍酒李渡通過在ESG方面持續提升，必將促進我們的企業、白酒行業和社會的欣欣向榮與和諧發展。

本集團董事會採納全面的環境、社會及管治責任政策（「ESG政策」），載列我們的ESG願景、ESG戰略性優先事項，並為我們的業務提供ESG相關實踐指導。

集團使命
傳承千年文化，讓每一滴瓊漿化作相聚的美好記憶
ESG願景
釀造源於自然、回饋自然的良心好酒，開啟人類的幸福時刻，守護共同的美好家園

ESG戰略性優先事項						
水資源管理	氣候行動	可持續包裝	責任飲酒	社區參與	企業管治	
<p>6 清潔飲水和衛生設施</p> 	<p>7 經濟適用的清潔能源</p> 	<p>9 產業、創新和基礎設施</p> 	<p>3 良好健康與福祉</p> 	<p>1 無貧窮</p> 	<p>16 和平、正義與強大機構</p> 	
<p>14 水下生物</p> 	<p>11 可持續城市和社區</p> 	<p>12 負責任的消費和生產</p> 	<p>12 負責任的消費和生產</p> 	<p>2 零飢餓</p> 		<p>8 體面工作和經濟增長</p> 
<p>15 陸地生物</p> 	<p>13 氣候行動</p> 	<p>13 氣候行動</p> 		<p>10 減少不平等</p> 		
				<p>4 優質教育</p> 		<p>17 促進目標實現的夥伴關係</p> 
				<p>5 性別平等</p> 		

源於集團使命，我們追求「釀造源於自然、回饋自然的良心好酒、開啟幸福人生及保護共同美好家園」的ESG願景。我們的ESG願景為我們持續ESG努力背後的驅動力，展現了我們致力於對地球產生正面影響及為利益相關方創造持久價值的決心。

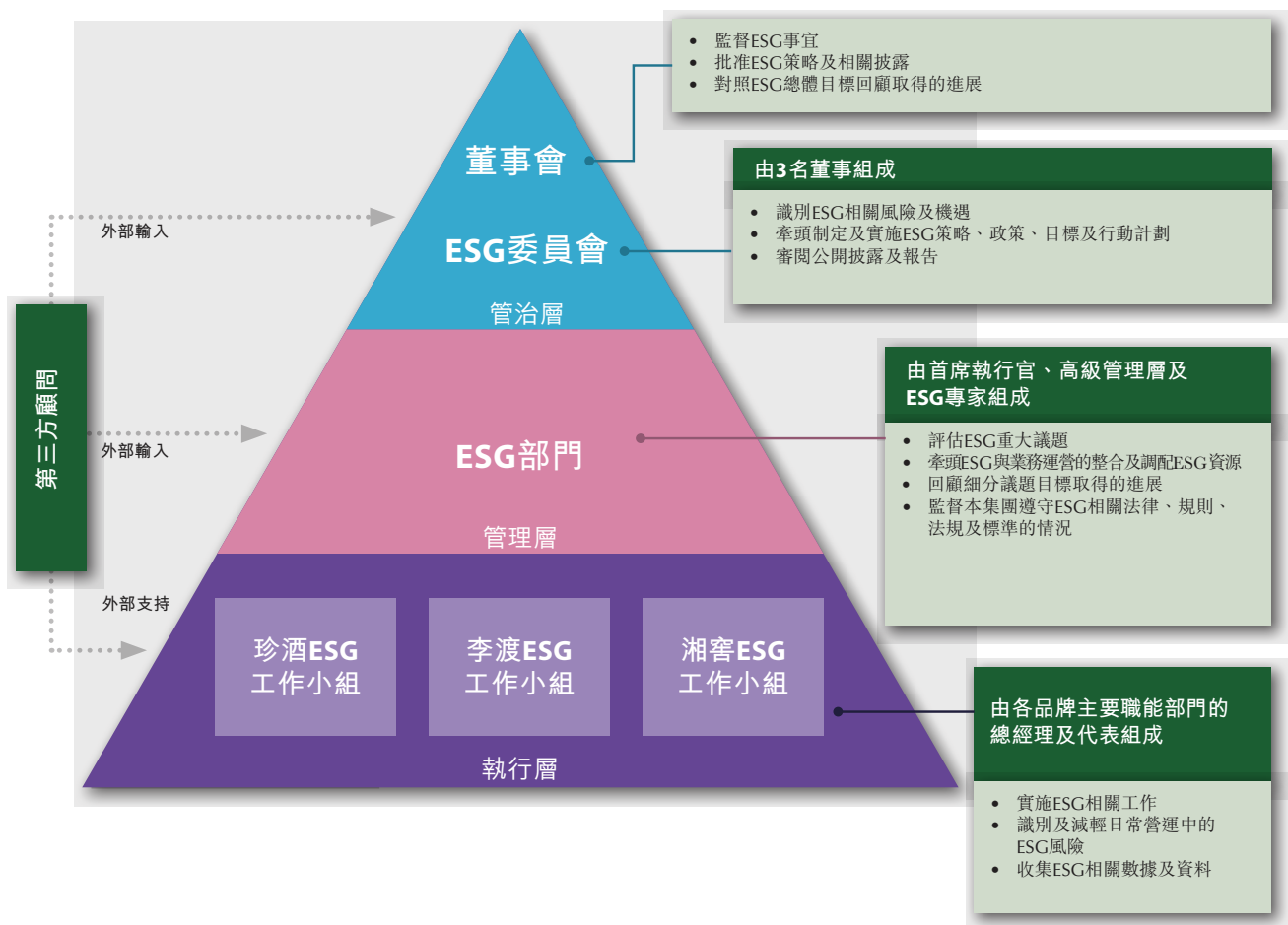
基於我們的ESG願景及本集團的整體業務策略，考慮到未來發展及利益相關方的期待，我們將ESG策略細分為六個優先事項，即水資源管理、氣候行動、可持續包裝、責任飲酒、社區參與及企業管治，其中，我們採用具體性(specific)，可計量性(measurable)，可行性(attainable)，相關性(relevant)及有時限性(time bound)策略進一步設定ESG目標。最終，我們旨在持續推進我們的ESG議程以符合聯合國可持續發展目標。



ESG管治架構

為有效地實施ESG議程及促進本集團可持續發展，我們已根據外部監管規定及我們的內部運營規程設置三層ESG管治架構。此外，我們的酬金框架將中高級管理人員的薪酬與ESG業績相結合，以使激勵措施與其長期可持續表現一致。

我們的ESG管治架構





董事會對ESG議題的管理承擔全部及總體責任，確保制定適當有效的ESG風險管理及內部控制機制。董事會在ESG委員會的支持下監督本集團的ESG管理方法、策略及優先事項及對照ESG總體目標回顧取得的進展。

董事會項下ESG委員會已告成立以協助董事會識別ESG相關風險及機遇，牽頭制定及實施珍酒李渡的ESG策略、政策、目標及行動計劃以及回顧相關公開披露及報告。ESG委員會每年至少召開兩次會議，討論本集團的ESG計劃及檢討我們ESG工作的表現。

我們已在管理層設立由我們首席執行官領導的ESG部門，該部門由高級管理層及ESG專家組成。ESG部門通過明確總部及釀酒廠的相關職責，領導集團層面的ESG整合及資源調度，每季度召開會議回顧細分議目標取得的進展，並根據ESG相關法律、規則、規章及標準的演變評估ESG重大議題。

為確保於當地業務單位有效實施ESG政策及措施，各品牌在ESG部門的指導下成立ESG工作小組。各ESG工作小組由總經理及職能負責人領導，由釀酒廠層面的主要職能部門(包括環境、人力資源、生產及運營、健康與安全、質量及營銷等部門)代表組成。ESG工作小組負責執行及實施ESG相關工作以及識別及減輕日常運營中的ESG風險。我們已為各ESG工作小組建立機制以監督及收集ESG相關數據，遵照「ESG報告指引」規定編製披露文件。

由於我們的ESG之旅剛剛起步，外部專業輸入是我們ESG能力建設的重要組成部分。因此，我們委聘專業獨立顧問協助ESG管理團隊對集團進行全面的ESG診斷並審閱我們的ESG進度。根據其專業意見，我們已制定集團的ESG框架及改進計劃。

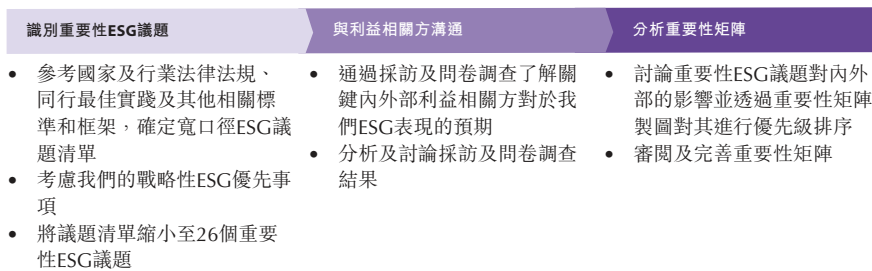


3. 重要性評估及優先級設置

重要性評估流程

我們以詢問「什麼是對我們業務最重要的事項」及「哪些是我們可為利益相關方產生最大影響的領域」開始我們的ESG工作。為答覆該等基本問題，我們進行重要性評估，明確對我們自身及利益相關方具有重要意義的ESG領域，指導我們結合ESG策略確定不同ESG議題的優先順序。

重要性評估程序



利益相關方參與

珍酒李渡與不同利益相關方進行積極及有建設意義的對話，以瞭解其對我們ESG表現的期望及反饋。在眾多討論事項中，我們亦與主要利益相關方溝通重要性ESG議題。

主要利益相關方	其關注領域及期望	我們如何與其溝通
政府及監管機構	<ul style="list-style-type: none"> 企業管治及合規 風險管理及內部控制 支持實施國家及地區策略 透明度及報告 	<ul style="list-style-type: none"> 回應諮詢 政府／監管機構來訪接待 響應國際及地區策略 常規匯報



主要利益相關方	其關注領域及期望	我們如何與其溝通
投資者	<ul style="list-style-type: none"> 財務及經營表現 董事會獨立性及多元化 環境及社會風險識別及管理 投資者關係管理 商業道德及誠信經營 	<ul style="list-style-type: none"> 路演 年報、中期報告及其他披露 電話、會議及訪問 珍酒李渡官網
消費者／客戶	<ul style="list-style-type: none"> 產品質量及食品安全 客戶服務及權益保護 消費者／客戶隱私 負責任的營銷慣例 	<ul style="list-style-type: none"> 服務熱線 社交媒體 品酒會及品牌推廣等消費者活動 經銷商大會
僱員	<ul style="list-style-type: none"> 僱傭合規 工作場所健康與安全 敬業度及福祉 僱員培訓及發展 性別多元化及平等機會 	<ul style="list-style-type: none"> 僱員敬業度調查 員工反饋渠道(包括在線平台、建議信箱、舉報熱線及員工大會) 日常溝通與反饋
供應商	<ul style="list-style-type: none"> 可持續採購 透明公平的採購慣例 發展及合作機會 	<ul style="list-style-type: none"> 供應商評估及審核 供應商會議及培訓
社區／非政府組織	<ul style="list-style-type: none"> 社區參與及投資 附近居民的僱傭機會 水資源管理 廢棄物管理 碳排放管理 文化遺產 	<ul style="list-style-type: none"> 珍酒李渡官網 社區投資項目及志願服務 捐贈及獎學金 媒體活動及會議

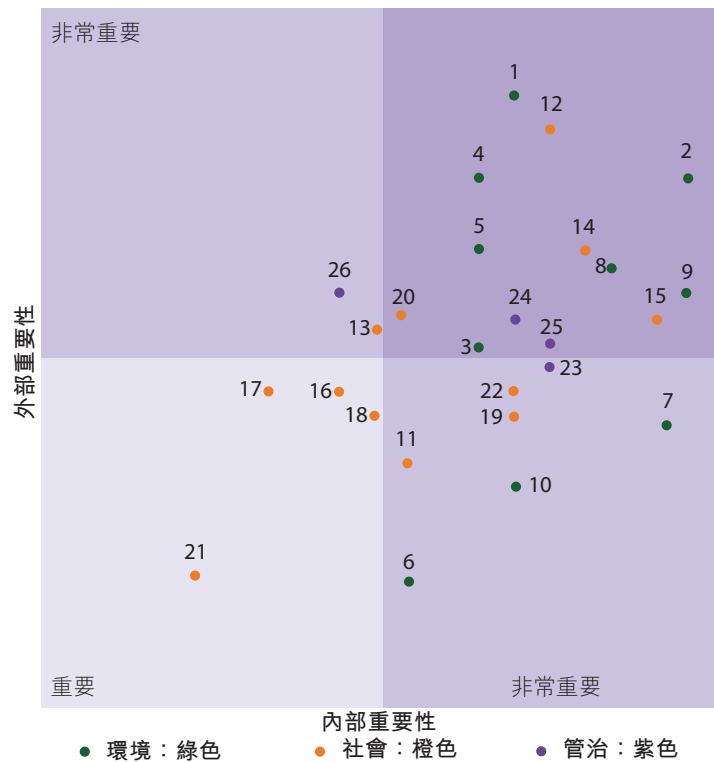


III. 企業管治 — 提高標準，追求卓越

重要性矩陣

基於全面的篩選與分析，以下重要性矩陣列示了對於珍酒李渡業務及利益相關方而言屬重要的各ESG議題的重要性水平。

2022年重要性矩陣



高度重要議題		中度重要議題		低度重要議題	
2	用水	7	迴圈包裝	18	多元化及包容性
12	食品安全及產品質量	23	合規	16	僱員培訓及發展
1	污水管理	22	數據安全	17	僱員福祉
9	碳排放管理	19	僱傭管理	21	慈善
8	環保包裝材料	13	知識產權保護		
15	工作場所健康與安全	26	透明披露		
14	負責任飲酒及營銷	10	能源管理		
4	固體廢棄物管理	11	供應鏈管理		
5	廢氣處理	6	包材減量		
25	商業道德				
24	風險管理				
20	鄉村振興				
3	流域管理				



正如我們的ESG願景所述，我們致力於釀造源於自然並回饋自然的良心白酒，不以環境為代價經營。為了給地球環境產生正面影響，我們通過參與多項水資源管理工作及採取一系列措施減少碳排放及污染並更高效地使用資源，全面致力於達致可持續發展。

我們嚴格遵循環保政策以達致或超越適用標準及規章。氣體及廢水排放、固體廢棄物處置、噪聲及場所污染方面的環保規定獲納入我們所有業務及經營活動以及相關管理層的年度績效評估。經過我們的不懈努力，截至2022年年末我們並無發生重大環境事故，我們珍酒李渡集團的業務概未遭受任何環境相關的罰款或處罰。

展望未來，我們旨在加大力度推進自身的低碳轉型，為更綠色、更美好的未來作出實際貢獻。

1. 保護水源，珍惜地球有限資源

全球持續面臨眾多水資源挑戰，包括水資源匱乏，就未來十年的潛在影響而言，水資源匱乏是全球最大的風險之一。供水及水質對我們的白酒生產至關重要。作為負責任的白酒企業，我們認為我們有責任在整個運營過程中努力實現水資源管理，讓每一滴水都有所值。

我們的目標

聯合國可持續發展目標		2025年目標
目標6：清潔飲水和衛生設施		以2021年為基準，我們旨在不斷提高用水效率，實現減少4.5噸／噸基酒用水強度的戰略目標，並於2025年額外節約200,000噸水。 ¹
目標14：水下生物		
目標15：陸地生物		

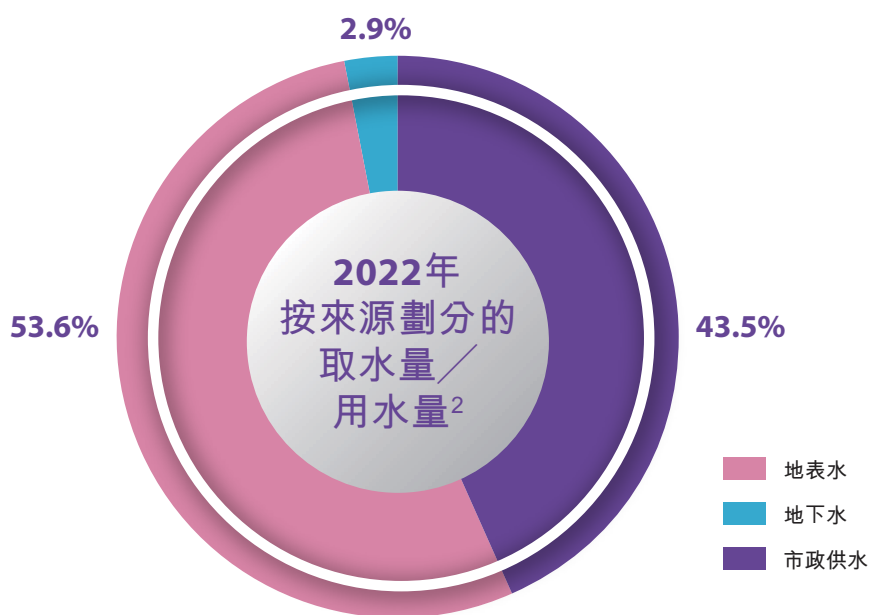
¹ 我們定期審閱目標進度，並據此，未來我們可能進一步提升節水的雄心。



我們的水足跡

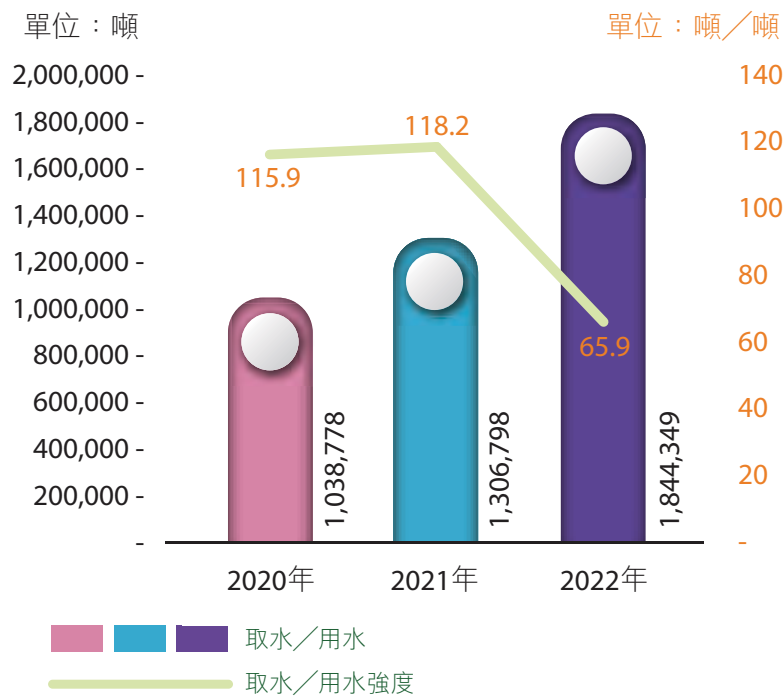
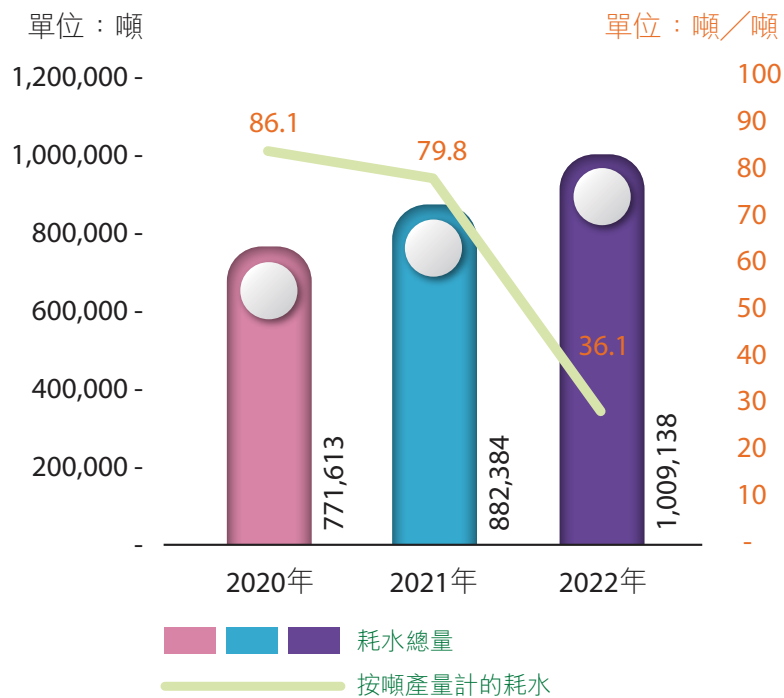
由於許多地區淡水資源日益匱乏，我們極其關注我們的水足跡。我們的酒廠位於中國貴州省、江西省及湖南省，根據世界資源研究所的「渡槽水風險地圖集」，該等地區均未被識別為「高度缺水」地區。

2022年按來源劃分的取水量／用水量²



² 就珍酒李渡集團而言，用水量等於取水量。

取水／用水

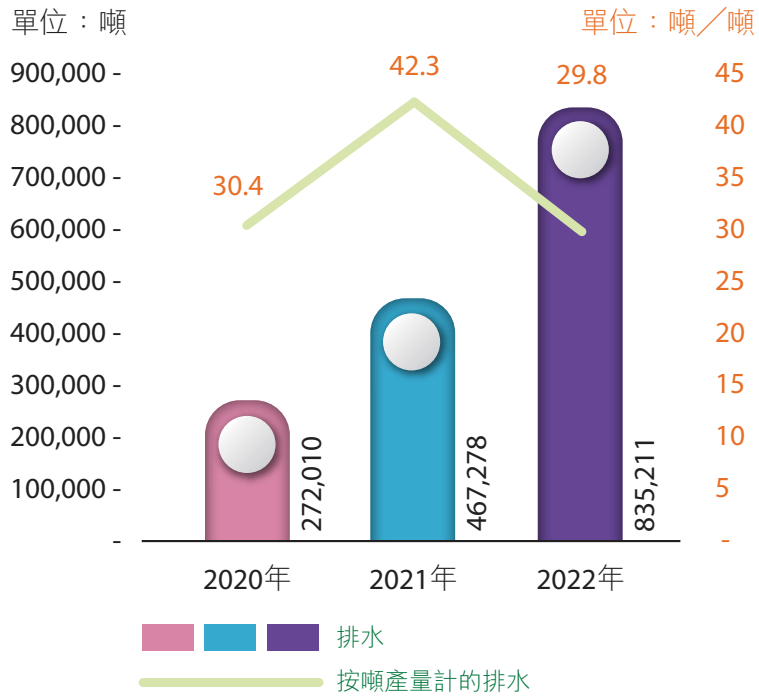
耗水³

³ 根據GRI 303：水資源與污水2018「披露項303-5耗水」，耗水量 = 取水總量 - 排水總量。



IV. 環境責任 — 人與自然，和諧共生

排水





我們的政策及程序

為加強水資源管理，我們於2022年根據《中華人民共和國水法》《中華人民共和國水污染防治法》《國家節水行動方案》及其他適用的國家及國際標準更新了我們的水資源管理政策。集團制定了多項水資源相關管理規定以減少耗水、盡量減小廢水排放對環境的影響並保護我們經營所處流域的生態系統。

政策及程序	我們的要求
節水管理	持續投入資源開發及創新節水技術，每季度開展績效評估以提高水資源的使用效率
廢水管理	採取系統方式識別、控制及減少我們經營產生的廢水及定期監督廢水處理系統的運行狀態
流域管理	定期分析我們酒廠周邊的水環境風險受體情況並積極與地方政府及非政府組織合作促進流域保護活動

我們的行動

水資源管理

由於我們的營運離不開水，我們相當重視水資源管理。作為珍酒李渡架構中最高的ESG管治機構，ESG委員會負責制定珍酒李渡水資源管理策略及監督珍酒李渡水資源管理相關舉措的實施情況。另一方面，我們的ESG部門負責制定酒廠層面的目標，並收集用水、耗水及排水數據。在各酒廠中，我們亦指派指定人員監督員工的用水情況以減少水資源浪費並將用水效率設定為各部門及生產車間的關鍵績效指標(KPI)。

提高用水效率

我們定期為生產相關人員舉辦研討會及講習班，詳細討論行業內最先進的節水技術及其實際應用。此外，我們的酒廠開展各種項目以減少耗水並提高水迴圈利用率。



IV. 環境責任 — 人與自然，和諧共生

21

酒廠	行動	成效	2023年計劃
珍酒	<ul style="list-style-type: none"> 將水冷系統更換為風冷系統（於2021年完成） 降低溢流管以減少蒸餾過程的水耗 完成包裝洗瓶水循環系統建設 	實現48.6噸／噸基酒的用水強度，即較2021年降低51%	<ul style="list-style-type: none"> 開展底鍋節水改造 安裝包裝洗瓶水循環系統 重新改造污水處理站並重複使用經處理的水
李渡	<ul style="list-style-type: none"> 使用節水沖洗設備，並合理控制清洗頻率，以減少沖洗用水量 包裝洗瓶水循環系統投入使用 	實現97.8噸／噸基酒的用水強度，與2021年的水平大致相同	<ul style="list-style-type: none"> 冷凝水回收利用系統將投入使用
湘窖	<ul style="list-style-type: none"> 實施底鍋節水改造 完成包裝洗瓶水循環改造 處理後的廢水用於景觀綠化 購買節水沖洗設備 完成冷凝水回收利用系統建設 	實現163.4噸／噸基酒的用水強度，即較2021年降低11%	<ul style="list-style-type: none"> 冷凝水回收利用系統將投入使用 包裝洗瓶水循環系統將投入使用



包裝洗瓶水循環設備



冷凝水回收設備



溢流管降低的節水底銅



以風冷系統代替水冷系統

下一年，我們將識別及跟蹤所有生產過程中的迴圈再生水消耗量並建立水循環指標以更好地評估我們的節水表現。

廢水管理

在廢水處理方面，我們嚴格遵守國家及地方污水排放標準。此外，我們制定了嚴格的內部排水標準以助集團完全符合或超過地方及國家監管標準。

為從源頭控制水污染，我們實施雨水、生產廢水及生活廢水分流系統。各酒廠配備廢水處理廠，經妥

善處理的污水方可排入公共污水處理系統。此外，我們在排污口安裝了化學需氧量(COD)、氨氮、總磷及總氮檢測裝置，確保有效監督廢水排放量及質量。

我們旨在進一步減少廢水中的COD及氨氮，以最環保的方式將所有廢水返回環境。通過升級廢水處理流程及優化化學配方，各酒廠持續努力以滿足《發酵酒精和白酒工業水污染物排放標準》(GB 27631-2011) 錶三直排標準(白酒行業最高的廢水排放標準)中的若干指標。



IV. 環境責任 — 人與自然，和諧共生

23



廢水處理設施



氨氮檢測裝置

流域保護

除自身營運外，我們亦相當重視對於地方流域內生態系統的保護。我們與周邊地區的利益相關方合作，通過參與多個流域保護項目（例如遵義地區的河道清潔活動及溪溝生態重建）來推動我們的水資源管理工作。

案例研究

珍酒（茅台鎮雙龍）酒廠位於貴州遵義地區，其所有河流均屬於長江流域。遵義地區擁有3,000多種維管

植物、44種國家保護動物及數十種魚類，是整個長江流域生物多樣性的重鎮。我們充分意識到生態平衡的重要性，致力於通過最大化珍酒雙龍項目的環保力度以創造生態價值。該項目採用「雙通道」設計，將正常水位通道及洪水調節通道相結合，盡量減少洪水造成的損害，避免水土流失。此外，珍酒雙龍酒廠設有必要的污水處理廠及水循環系統，這不僅有利於當地社區，還能惠及下游生態系統。



重建前的景觀



重建後的景觀



我們的關鍵績效指標

指標	2022年表現 ⁴	2021年基準
用水強度(噸／噸基酒)	65.9	118.2
與2021年基準相比，用水強度降低(%)	44.2%	—
與2021年密度基準相比，通過降低用水密度節約的用水總量(噸)	1,460,000	—

2. 氣候行動，鑄就可持續生態圈

近年來，極端天氣及自然災害頻發且破壞程度不斷增強，氣候變化的影響愈加明顯。根據世界經濟論壇發佈的《2023年全球風險報告》，目前氣候變化是所有全球風險中的首要議程。白酒生產依賴優質的農產品、水資源及能源，而這些要素均直接受氣候變化影響。在此背景下，我們致力於加快氣候行動，積極響應中國碳達峰碳中和目標，既是為了我們自身也是為了我們的子孫後代。

我們的目標

聯合國可持續發展目標	2025年目標
目標13：氣候行動 	我們旨在將範圍1及範圍2碳排放密度較2021年降低20%。 ⁵ 我們旨在100%採購可再生電力。
目標7：經濟適用的清潔能源 	

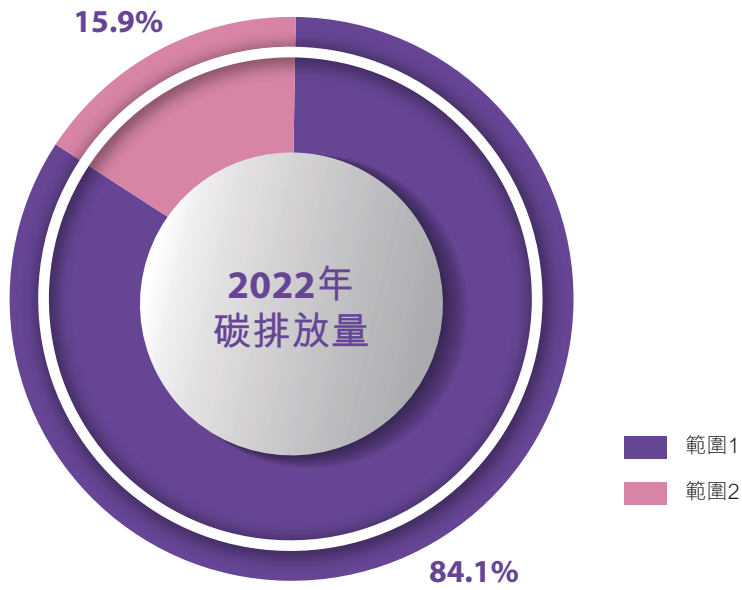
⁴ 由於擴大產能帶來的規模效應以及2022年實施的一系列用水效率改進措施，2022年我們在用水強度方面取得重大進展。然而隨著規模效應消退，我們估計2023年用水效率可能下降，因此我們需要不斷加強節水措施，以履行我們的水資源管理承諾。

⁵ 我們定期審閱目標進度，並據此，未來我們可能進一步提升碳減排的雄心。



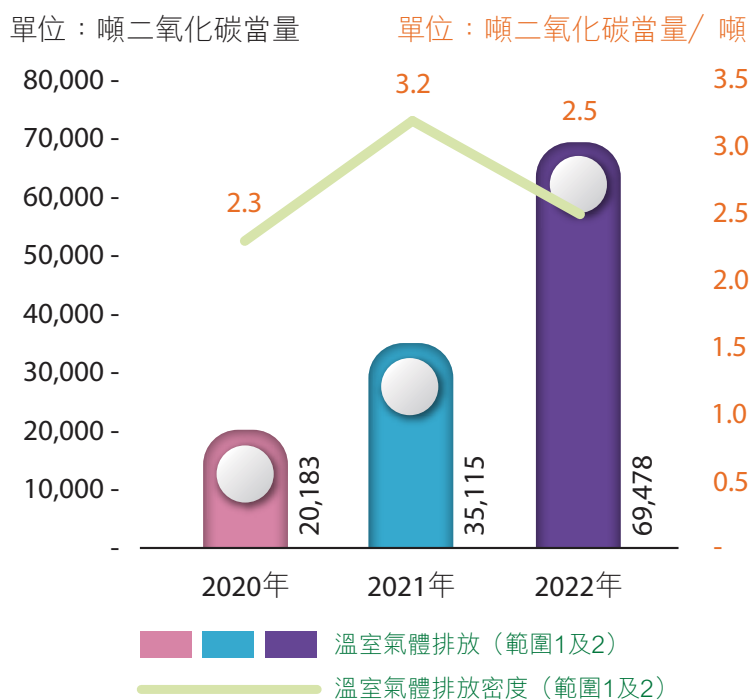
我們的碳足跡

2022年按範圍1及範圍2分類的碳排放量⁶

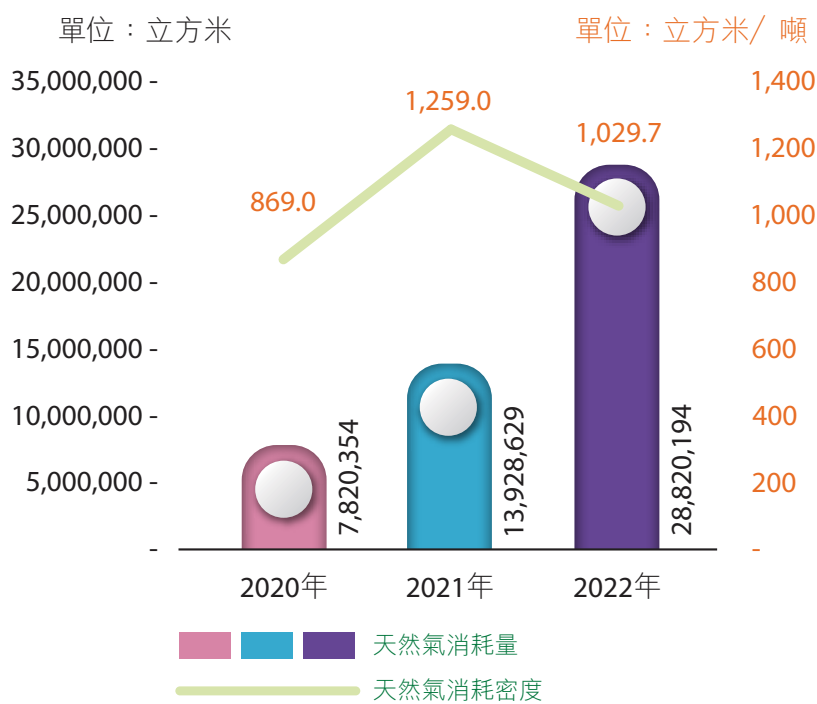


⁶ 範圍1及2覆蓋天然氣、電力及柴油等能源消耗產生的碳排放。我們根據中國生態環境部、《英國政府企業報告溫室氣體轉換因子(2022年)》及《溫室氣體核算體系》建議的排放因子，計算我們的碳排放。在無外部鑒證的情況下，可能存在數據偏差。

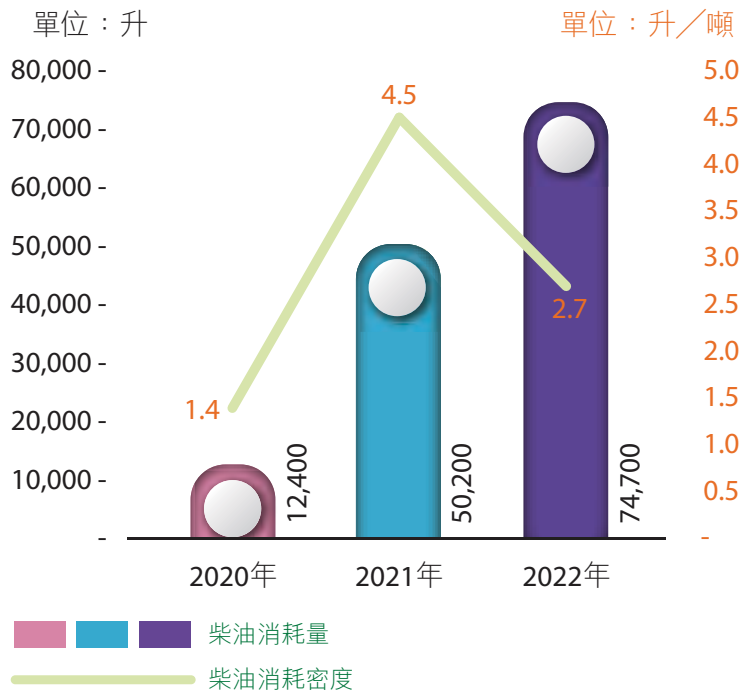
碳排放(範圍1及2)



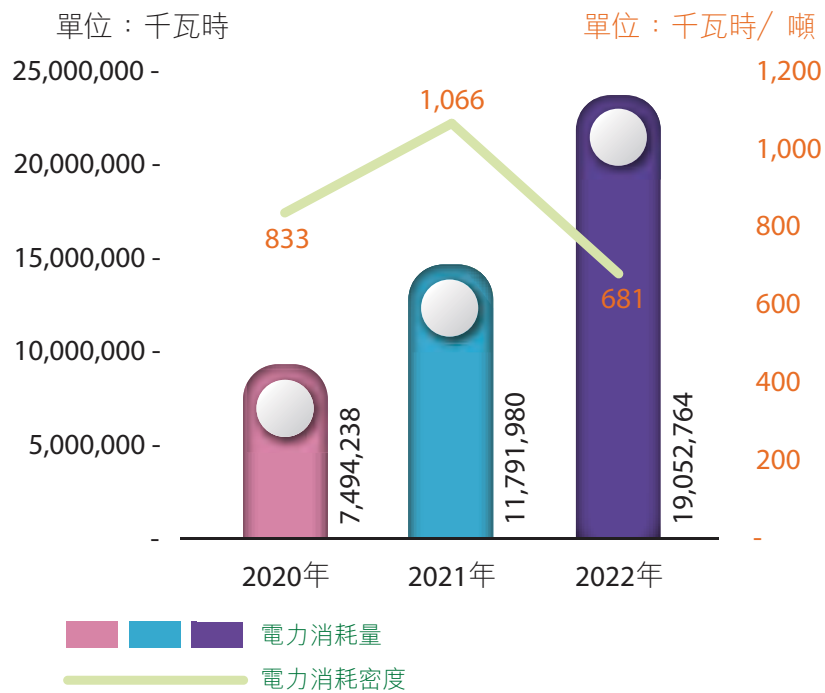
天然氣消耗



柴油消耗



電力消耗





我們的政策及程序

意識到氣候行動的緊迫性，我們於2022年制定第一項氣候政策，概述集團的氣候變化減緩及適應策略與目標。相應地，我們更新了集團的能源政策，以助力我們的碳減排目標。

我們參考法律法規、公共政策及自身減碳進程與最佳實踐的差距，定期檢討及更新氣候政策及能源政策。

政策及程序	我們的要求
氣候相關風險管理	識別及評估氣候相關實體及過渡風險，將氣候相關風險整合至公司的整體風險管理流程，有效應對整個價值鏈的氣候風險
能源管理	優化生產流程，投資尖端技術，加強監管，提高能源效率及減少碳排放
能源結構優化	通過推廣綠色電力，減少天然氣、柴油、汽油等化石能源消耗，提高清潔能源在能源結構中的比重

我們的行動

能源評估及碳盤查

我們已設立能源評估系統，定期收集用電量、天然氣消耗及其他能源使用數據，從而更準確及高效地追蹤我們的用能情況。

根據用能數據，我們計算分析了本集團的歷史碳排放量。我們已制定涵蓋範圍1及範圍2的初始碳排放清單，並獲得了2021年碳排放的基線數據，用於指導我們制定2025年碳減排路線圖。意識到我們價值鏈的上下游可能會產生大量碳排放，我們亦計劃於2023年進一步提高我們的範圍3核算能力，以獲得更全面的產品碳足跡。

能源管理

數年來，我們採取一系列能效提升及碳減排措施，我們的能源管理系統亦通過ISO 50001標準認證。



IV. 環境責任 — 人與自然，和諧共生



ISO 50001 : 2018能源管理體系認證

我們正採取分階段及逐站方式，通過用更節能的生產設施取代即將報廢的高能耗設備，從而減少我們的碳足跡。截至2022年底，我們所有酒廠都已將燃煤鍋爐轉換為天然氣鍋爐，實現零煤炭消耗。為進一步降低鍋爐的天然氣消耗量，我們為鍋爐及蒸汽管道配備高效的保溫材料、合理控制進風量使天然氣充分燃燒、回收利用鍋爐產生的餘熱並加強設備維護及保養。

此外，我們逐步部署電動叉車及其他車輛、合理規劃廠內運輸線路、減少機器待機時間、調整變壓器以更合理地分配電力負荷並採用變頻控制，提高能耗效率。



電力驅動的叉車

案例研究

除了在直接運營層面節約能源，我們期望做得更多。珍酒酒廠發起的員工通勤倡議很好地體現了我們在此方面的努力。為推廣綠色通勤，珍酒為僱員提供通勤班車。此外，珍酒亦制定私家車牌照單雙號限行規定，鼓勵僱員乘坐通勤巴士而非駕駛私家車上班。該等舉措有效減少了通勤私家車產生的能源消耗及碳排放。



珍酒通行班車



可再生能源轉型

可再生能源轉型是我們實現2025年碳減排目標的關鍵助推劑。李渡酒廠早已使用太陽能為廠區內的路燈供電。



李渡以太陽能供電的路燈

此外，我們通過在酒廠安裝屋頂太陽能電池板並利用光伏發電，不斷提高可再生能源在酒廠用能結構中的比重。2022年，在進行多輪初步可行性研究以及光伏供應商的評估及選擇後，我們啟動酒廠光伏發電項目。我們目前正與光伏供應商共同設計及完

我們的關鍵績效指標

指標	2022年表現 ⁷	2021年基準
範圍1及範圍2碳排放密度(噸二氧化碳當量／噸基酒)	2.5	3.2
範圍1及範圍2碳排放密度較2021年減少(%)	21.8%	—
酒廠使用可再生電力比例(%)	0%	0%

善施工計劃。珍酒、李渡及湘窖酒廠屋頂上的太陽能電池板將於未來數月內逐步安裝。



湘窖光伏項目啟動

假設安裝太陽能電池板的面積約為220,000平方米，根據光伏供應商的估算，光伏發電量大致可貢獻我們總用電量的50%，並確保旺季電力供應的穩定性，此外每年還可節省電費約人民幣1.7百萬元。另一方面，為進一步提高可再生能源在我們能源結構中的比例，並於2025年實現電力消耗的「淨零排放」，我們將根據實際需求購買有公信力的可再生能源證書。

⁷ 由於擴大產能的規模效應以及2022年實施的一系列能效提升措施，我們在直接碳排放密度方面取得重大進展。然而隨著規模效應消退，我們估計2023年碳排放密度可能會反彈，因此我們需要不斷加強能效措施並加快部署可再生能源，以履行我們的碳減排承諾。



IV. 環境責任 — 人與自然，和諧共生

3. 防控污染，守護家園綠水青山

污染是當今世界上導致疾病及過早死亡的最大環境原因。為盡量減少我們的運營對環境造成的負面影響，我們力求持續減少環境污染及資源浪費。

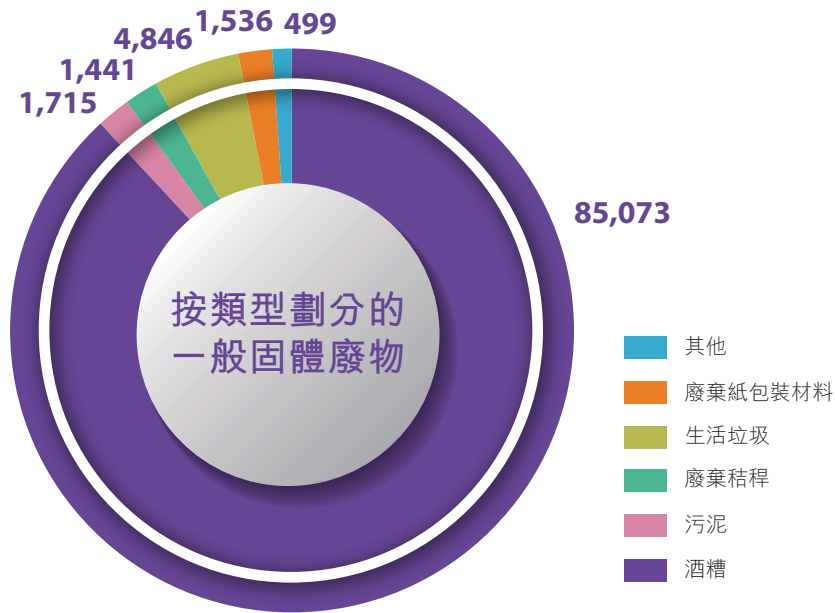
我們的目標

聯合國可持續發展目標		2025年目標
目標3：良好健康與福祉		我們旨在自2023年開始持續確保固體廢物100%得到合規處置。
目標11：可持續城市和社區		我們旨在使空氣污染物密度(每噸基酒)較2021年基準降低10%。
目標12：負責任的消費和生產		

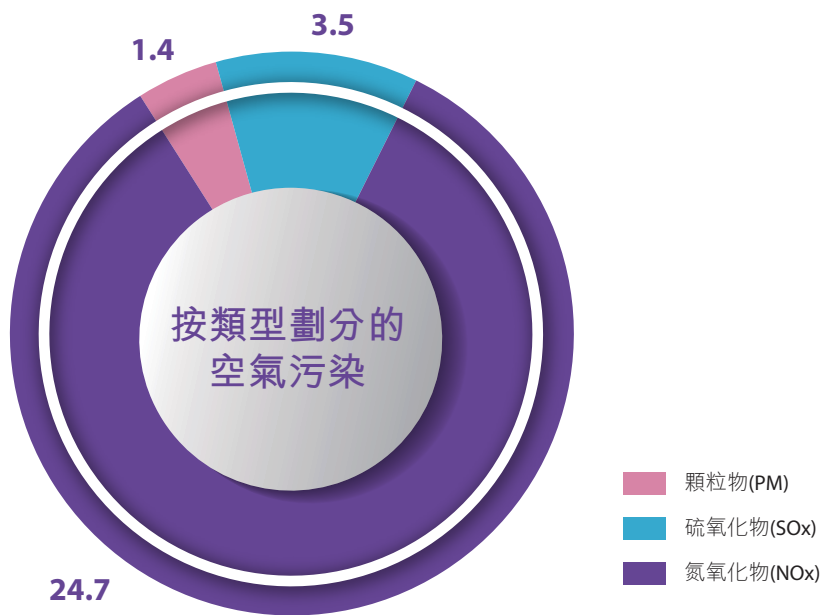


我們的廢棄物足跡

按類型劃分的一般固體廢物(噸)



按類型劃分的空氣污染(噸)





IV. 環境責任 — 人與自然，和諧共生

33

我們的政策及程序

根據《中華人民共和國固體廢物污染環境防治法》、《中華人民共和國大氣污染防治法》、《中華人民共和國噪聲污染防治法》等適用法律及法規，我們已制定一系列污染防控政策，涵蓋所有污染源，包括但不限於固體廢棄物、危險廢棄物、空氣污染物及噪聲污染。此外，我們已通過ISO 14001:2015環境管理體系認證。



ISO 14001 : 2015環境管理體系認證

政策及程序	我們的要求
固體廢棄物污染防控政策	公司政策要求我們盡量從源頭減少廢棄物的產生，不斷提高資源的有效利用率。不同固體廢棄物應當按類別儲存，並採取必要措施防止固體廢棄物造成環境污染。
空氣污染防控政策	遵照《環境空氣質量手工監測技術規範》(HJ/T194-2005)及《固定源廢氣監測技術規範》(HJ/T397-2007)監控空氣污染。
噪聲污染防控政策	根據《工業企業廠界環境噪聲排放標準》(GB 12348-2008)監控噪聲。



我們的行動

截至2022年12月，我們已自有關政府部門獲得所有必要污染排放許可，並已遵守所有適用的環境相關法律法規。因此，珍酒李渡的運營概無遭受因破壞環境而招致的罰款或處罰。我們旨在通過持續監督管理等綜合措施進一步降低污染帶來的負面影響。

污染監測

我們指派專人確保污染監控設施正常運行、廢氣及噪聲各項指標均符合適用的國家及地方標準並按规定妥善處置固體廢棄物。

2022年，我們的酒廠改進廢氣監測系統，以更好地追蹤及記錄廢氣排放。此外，我們亦建立固體廢棄物及危險廢棄物的綜合指標體系，以充分識別廢棄物類型，從而更好地評估及瞭解相應的環境影響。

固體廢棄物管理

我們致力於減少資源消耗，重複使用生產過程中產生的材料。我們就固體廢棄物管理採取的措施包括單獨儲存危險廢棄物，將酒糟出售予第三方進行再利用，回收及重複使用酒廠中的窖池泥，以及對污泥進行機械脫水以便將其填埋或外送用作農業肥料。在該等努力的基礎上更進一步，李渡車間進行長期測試，實驗性地用不鏽鋼窖帽代替一次性塑膠窖帽。



以不鏽鋼窖帽（左）代替一次性塑膠窖帽（右）

我們已為不同類型的廢棄物建立收集及臨時儲存設施。針對危險廢棄物，我們定期識別生產經營活動中產生的有害物質，在可行情況下制定並採取減廢措施，並根據國家及地方法律法規以無害化方式處置有害物質。2022年概無產生大量危險廢棄物——約2噸機電維修廢油及廢化學品均按照國家相關要求委託外部合格機構進行環保處置。

我們對廢舊物回收、分類、識別、儲存、維護、銷售和處理全過程作出詳細規定，以嚴格遵守防滲漏、防流失、防揚散的「三防」標準。



IV. 環境責任 — 人與自然，和諧共生

35



固體廢物分類收集屋



固體廢物貯存場標誌

廢氣處理

潔淨的空氣對於人類健康、環境及經濟繁榮至關重要。我們積極採取行動減輕廢氣對環境的影響，包括配備袋式除塵器及旋風式除塵器設備、安裝油煙

淨化裝置等。為進一步提高廢氣排放標準，我們亦自願將燃煤鍋爐更換為天然氣鍋爐，進一步實現珍酒李渡的脫硫。



廢氣處理設施



除塵器

綠色運營

為確保我們的生產及釀酒廠建設持續達到環保高標準，珍酒已進一步實施綠色工廠發展計劃，促進基礎設施集約化及清潔生產。通過自動控制釀造及發酵過程，珍酒能夠精確控制來料、發酵環境的溫度

及二氧化碳濃度，使發酵過程順利進行，有效抑制雜醇等有害廢物形成。

我們的不懈努力亦獲得貴州省工業和信息化廳的認可：於2022年，珍酒入選貴州綠色工廠名單，激勵我們持續推進綠色運營。



案例研究

鍋爐產生的二氧化硫、氮氧化物及顆粒物是釀酒廠的主要廢氣。為減少廢氣排放，我們為新建酒廠購買配真低氮氧化物燃燒鍋爐，以實現超低氮氧化物排放，並採用煙氣再迴圈(FGR)技術減少顆粒物排放。



低氮氧化物燃燒鍋爐

此外，我們選擇環保建築材料，並採用装配式施工方法，有效減少80%的現澆混凝土工作，從而顯著減少包括空氣污染在內的二次污染。



装配式建築方法

我們的關鍵績效指標

指標		2022年表現
重大環境事故數目		0
固體廢棄物	產生的固體廢棄物總量(噸)	95,110
	固體廢棄物密度(噸/噸基酒)	3.4
	固體廢棄物處置合規率(%)	100%
	酒糟回收率(%)	100%
	窖池泥回收率(%)	100%
有害廢棄物	產生的有害廢棄物總量(千克)	2,230
	有害廢棄物密度(千克/噸基酒)	0.1
	有害廢棄物處置合規率(%)	100%
空氣污染物	空氣污染物密度(千克/噸基酒)	1.1
	空氣污染物密度較2021年基準降低(%)	11.7%
	空氣污染物處置合規率(%)	100%



IV. 環境責任 — 人與自然，和諧共生

37

4. 綠色包裝，樹立行業減廢標桿

在白酒行業，包裝豪華的產品往往具有一定的競爭優勢。然而，我們充分意識到全球資源日益匱乏及過度包裝亦會對環境產生負面外部影響，因此我們決心啟動一系列改善計劃，力爭引領白酒行業的可持續包裝實踐。

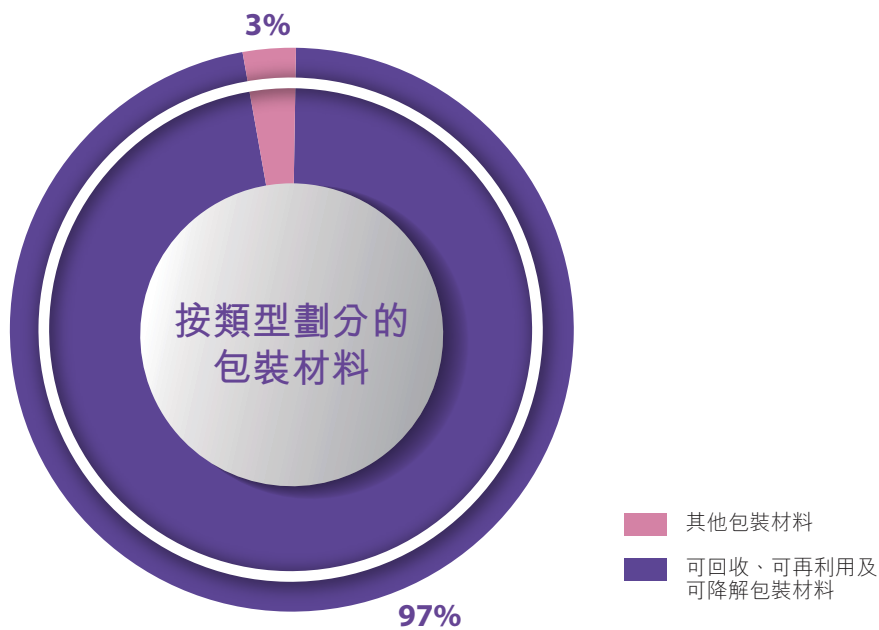
我們的目標

聯合國可持續發展目標	2025年目標
目標9：工業、 創新和基礎設施 	根據2021年的基準，我們制定於2025年前最少使用95%的可持續包裝材料 ⁸ (按重量計)的戰略目標。
目標12：負責任的消費 和生產 	
目標13：氣候行動 	

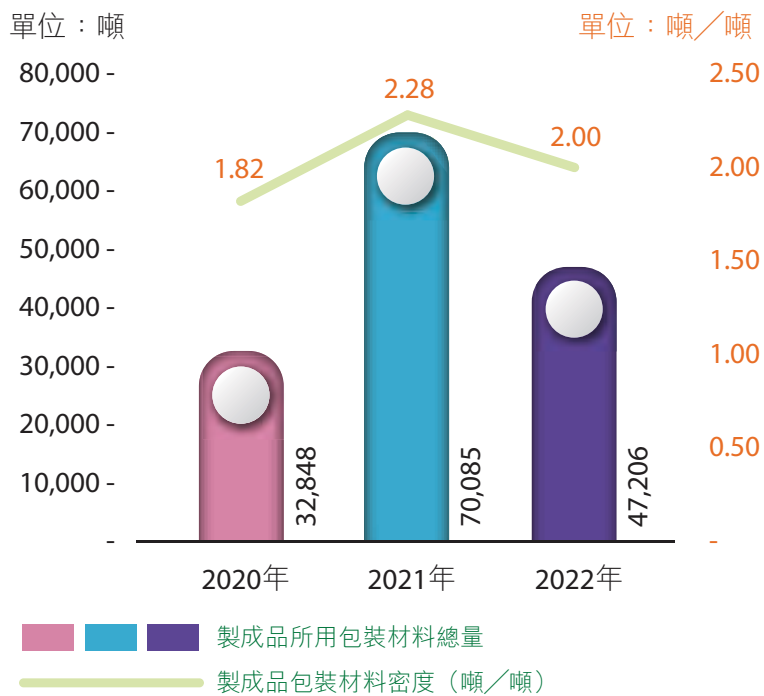
⁸ 可持續包裝材料包括可回收、可再利用及可降解材料。

我們的包裝材料足跡

按類型劃分的包裝材料



製成品所用包裝材料





IV. 環境責任 — 人與自然，和諧共生

39

我們的政策及程序

我們通過引入《綠色包裝管理政策》及《包裝材料禁限用清單》豐富我們的包裝管理系統，引導我們向可持續包裝轉型。

政策及程序	我們的要求
《綠色包裝管理政策》	我們於2022年製定《綠色包裝管理政策》，概述了我們對設計、打樣及批量生產等各個階段的包裝要求。具體而言，我們的政策要求選擇具有可持續性的包裝材料，包裝設計須遵循《限制商品過度包裝要求 — 食品和化妝品》(GB 23350-2021)。
《包裝材料禁限用清單》	我們已制包裝材料定禁用、限制物質清單，以監控及逐步淘汰有害或非環保物質的使用，確保我們在包裝中使用的材料不會危及生態系統及人類健康。

我們的行動

我們遵循迴圈經濟的3R(減量、再利用及回收)原則，探索減少及再利用廢棄物的方法，促進包裝全生命週期內的閉環。2022年，我們舉辦一系列以環保包裝材料、減量化包裝設計及包材回收利用為重點的內部研討會，以提高我們對可持續包裝的認知及實踐能力。通過對標全球領先同行，我們集思廣益，並於考慮珍酒、李渡及湘窖的具體情況後提出改進舉措。

環保替代品

為履行可持續包裝承諾，我們採取的行動包括用環保的珍珠棉代替泡沫填充物(到2024年底實現100%替代)、使用環保粘合劑及墨水以及僅與符合國家環保要求的包裝供應商合作。

此外，我們部分產品使用陶瓷瓶存放白酒。雖然陶瓷瓶廣泛用於白酒行業，但陶瓷需要更多的能源進行燒製，且陶瓷瓶通常不可回收。因此，我們致力於將部分受歡迎產品的酒瓶材料由陶瓷改為可回收的玻璃材質。通過與供應商合作進行多次研發測試，我們使用的玻璃瓶在外觀及觸感上與陶瓷瓶相比幾乎無異，對消費體驗不產生任何影響。



以玻璃瓶(右)代替陶瓷瓶(左)

同時，我們的釀酒廠亦與供應商合作，試用由生物基材料(酒糟及甘蔗渣)製成的包裝材料。經過我們的不懈努力，相關產品將於不久的將來推出。



纖維基環保包裝產品

日後，我們將繼續推進環保包裝材料的研發，同時加強包裝材料的可追溯性。



珍酒無外包裝真實年份系列

減量化包裝設計

我們倡導緊湊型包裝設計，這有助我們從源頭上最大限度地減少包裝浪費並創造長期社會及經濟效益。我們設計並推出一系列無外包裝的產品，引領業界的可持續包裝實踐。該等產品包括珍酒於2022年11月推出的戰略核心產品—珍酒真實年份2012。該產品延續了珍酒真實年份2011的超高端產品定位，同時僅以一個玻璃瓶的形象面對消費者。除珍酒2012外，我們亦啟動或計劃推出湘窖·匠心酒及李渡王等多款核心產品的新設計方案並考慮對包材進行減量。此外，對於李渡的核心產品—李渡高粱1308，我們亦為消費者提供無冗餘外包裝的產品選項，並適度降低其價格，以鼓勵消費者購買輕量化包裝的產品。



李渡高粱1308



IV. 環境責任 — 人與自然，和諧共生

41

為進一步減少包裝材料消耗，我們計劃與包裝材料供應商合作，實驗開發新型輕質酒瓶及包裝外盒，為未來推出可進一步降低包裝強度的輕質產品做準備。

包材回收利用

促進酒瓶回收一直是白酒行業面臨的挑戰，然而，這激勵我們加倍努力以推動我們在酒瓶回收領域的進展。我們在此方面的努力亦有助於減少碳排放，因為回收材料的碳足跡低於原生材料。

我們在包材收集回收方面與行業合作夥伴密切合作，致力於為廢舊酒瓶建立閉環。為鼓勵我們的消費者

將空瓶退予指定經銷商，我們向其提供一封特別感謝信，以感謝消費者對我們迴圈包裝工作的支持。收到廢瓶後，我們與相關第三方合作試點，將其轉化為創意家居用品(如茶壺、花瓶及其他文創產品)免費退還予客戶。

我們計劃於日後逐步取消與一次性包材供應商的合作，並完善具體的循環目標，例如由大部分回收材料製成的包裝百分比(按重量計)。我們迴圈包裝雄心的達成離不開客戶的支持，因此，我們計劃開展意識宣貫活動並使用產品標籤告知我們消費者回收的重要性，同時為其提供更多渠道以促進包材回收。



茶壺



花瓶



煙灰缸

用回收酒瓶製成的創意家居產品

我們的關鍵績效指標

指標	2022年的表現	
以重量計的可回收、可再利用及可降解包裝材料佔比(%)	珍酒李渡集團	97.3%
	珍酒	96.7%
	李渡	93.7%
	湘窖&開口笑	99.0%

對於珍酒李渡集團而言，履行企業的社會責任絕非僅是聚光燈下的作秀。相反，其可以促進整個價值鏈（包括我們的供應商、客戶、僱員及社區成員）的健康、安全及福祉，並最終將對我們自身的業務產生廣泛而深遠的影響。

在實踐中，珍酒李渡集團一直積極與我們的供應商合作以建立可持續的供應鏈，為我們的消費者提供負責任的宣傳、產品及服務，為我們的僱員建立安全、包容和有益於其進一步成長的工作場所，並致力於為我們經營所在地區創造更美好的未來。

今後，我們旨在持續提高我們的社會可持續性，並致力就此引領白酒行業。

1. 價值共創，促進供應商合規運營

我們的目標是不斷釀造出具有最佳口感及最高質量的白酒。因此，我們深知，即使是供應鏈中的一個細微瑕疵也會對我們的產品質量安全以及我們的品牌形象產生難以磨滅的負面影響。因此，我們比以往任何時候都更需要一個負責任、可持續的供應源。為此，我們正在積極與供應商合作，以期建立一個有品質、有韌性、有溫度的供應鏈網絡。

我們的目標

聯合國可持續發展目標		2023年目標	
目標12： 負責任的 消費和生產		潛在供應商	我們旨在於潛在供應商准入前對其進行ESG評估。
			拒絕任何牽涉人權問題或嚴重環境處罰的潛在供應商。
		現有供應商	我們旨在於2023年對所有現有供應商進行ESG評估。
			停止與任何涉及人權問題或嚴重環境處罰的任何現有供應商合作。

我們的供應鏈概覽

示意性工藝流程圖

我們於運營過程中主要採購高粱、小麥及糯米等優質農產品，該等商品直接用於我們的基酒釀造階段。同時，為應對不斷增長的市場需求，我們亦與特定的第三方釀酒廠合作，為我們生產用於勾調醬香產品的基酒以進一步擴大產量。此外，我們的灌裝及包裝程序包括灌裝、貼標、裝盒等程序，需要使用瓶子、瓶蓋、包裝盒及袋子等包裝材料。

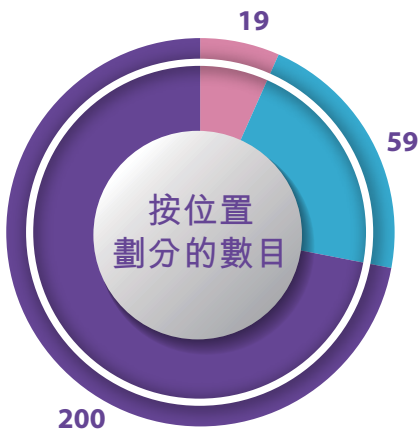


V. 社會責任 — 打造更加可持續的價值鏈



我們的供應商明細

供應商明細



- 基酒供應商
- 作物供應商
- 瓶子及包裝供應商

作物供應商：



- 貴州
- 安徽
- 江西
- 其他
- 湖南

其他：	
遼寧	3
四川	2
河南	2
內蒙古	2
廣東	1
廣西	1
江蘇	1
浙江	1

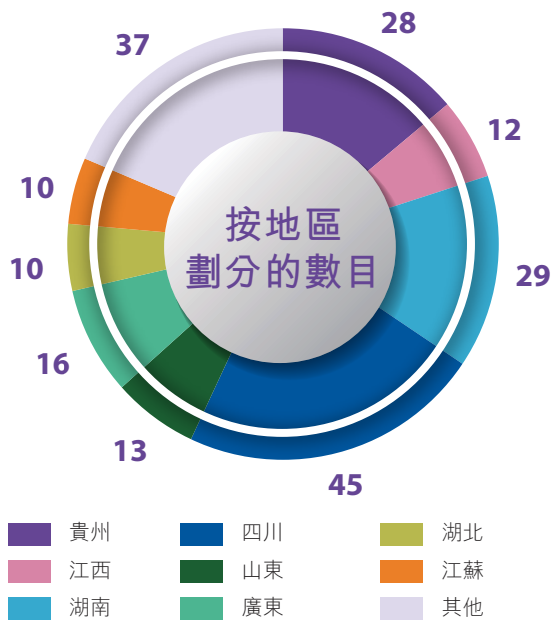
基酒供應商：



其他：

廣西	1
吉林	1
江蘇	1
山東	1

瓶子及包裝供應商：



其他：

安徽	7
上海	6
成都	4
河北	4
重慶	4
北京	3
浙江	3
河南	2
福建	1
廣西	1
內蒙古	1
山西	1



V. 社會責任 — 打造更加可持續的價值鏈

我們的政策及程序

隨著我們的供應數量逐漸增加，且現時超過200家供應商，我們系統制定了相關政策及程序，以便更好管理供應商。

政策及程序	我們的要求
供應商准入政策	按相關政策規定，有意與我們合作的各潛在供應商須確保其符合適用法律及法規，且准入前通過我們對供應商進行的全面評估，評估方面包括供應商質量管理體系的成熟度及其ESG合規情況。
供應商管理政策	我們的相關政策要求我們對各現有供應商進行年度審核及盡職調查，若發現涉及人權問題或嚴重環境處罰的任何行為，須立即與現有供應商停止合作。
供應商誠信聲明	我們的誠信聲明要求供應商確保其股東及僱員按照我們的反腐敗規章制度行事。

我們的行動

供應商准入及供應商管理

我們要求供應商提供優質原材料。為此，珍酒李渡制定了供應商准入政策及供應商管理政策，在此基礎上，我們根據供應商的歷史質量表現謹慎選擇供應商，並對每批原材料進行全面的來料質量控制(IQC)。

此外，我們嚴格審核供應商，確保其遵守相關環境及社會法規。2022年，我們引入新評估機制以識別供應商的ESG合規情況。按照評估機制要求，我們的採購團隊及合規團隊每年將對每個潛在供應商及每個現有供應商進行ESG盡職調查。其中，各現有供應商的ESG盡職調查得分將與其整體年度績效表現掛鉤，ESG分數不佳將對供應商未來的合約續簽產生負面影響。此外，按評估機制規定，利用可再生能源、實施節水措施以及精益運營等舉措將被視為「ESG亮點」，並將為供應商帶來額外加分；而與使用童工或

強制勞工有關的問題及重大環境違規行為被視為「重大風險」，將導致與供應商的業務合作立即終止。

此外，我們致力於確保供應穩定，避免過度依賴單一供應商而帶來供應風險。我們通常會為生產白酒產品所需的每種主要原材料保留多個供應商，以減少對任何特定供應商的依賴。於2020年、2021年及2022年，我們委聘了44家、65家及78家供應商供應基酒及主要原材料，包括高粱、小麥及大米，以確保我們的原材料不因供應短缺而導致質量下降。

為供應商賦能

我們深知，較大的生產規模及多年來積累的生產經驗為我們帶來了更多的專業知識。因此，我們非常樂於幫助供應商提高產品質量及管理能力。具體而言，對於包裝材料供應商，我們的質量控制團隊定期總結來料質量控制期間發現的相關問題，並與相關供應商共同開展質量分析討論會。此外，對於基

酒供應商，我們在供應商加入前即進行一系列全面培訓，主題涵蓋食品安全、工作安全、質量控制、精

供應鏈數字化

精簡可靠的數字基礎設施對我們實現精益增長及提高效率至關重要。因此，我們不斷致力於採購流程的數字化及標準化。隨着2022年供應商關係管理(SRM)系統的推出，我們通過嚴控系統流程，禁止了可能

益生產等。此外，我們亦向各基酒供應商派遣3名至5名駐場專家，為其日常運營提供指導。

增加違約或交易對手風險的若干採購行為。此外，通過數字化的SRM系統將我們與供應商簽署的所有合同數字化，使合同簽署無紙化，並實現合同即時遠程簽署，以踐行綠色低碳運營。

我們的關鍵績效指標

指標		2022年的表現
現場進行的質量及EHS檢查次數		60
核心供應商的ESG風險評估	通過我們的ESG問卷評估的核心供應商數目	26
	識別的主要問題(使用童工或強制勞工、嚴重環境違法行為)	0
	識別並向供應商通報的輕微問題(旺季加班時間過長、住房公積金繳款不足等)	24

我們的未來計劃

通過於2022年建立的ESG評估機制，我們將自2023年起對所有潛在及現有供應商進行ESG審核並開始於2023年ESG報告中披露我們的審核成果。

為賦能我們的供應鏈，我們亦旨在對供應商及經銷商進行一系列全面培訓，主題包括但不限於節能、工作安全、質量、6S製造等。

此外，自2023年起，我們計劃對核心供應商進行碳足跡及水足跡評估，並追蹤其與用水及能源消耗相關的運營數據。我們旨在根據評估結果啟動各項計劃，幫助其提高用能及用水效率。



V. 社會責任 — 打造更加可持續的價值鏈

47

2. 品質為先，積極履行產品責任

我們的目標

聯合國可持續發展目標		2023年目標
目標3：良好健康與福祉		我們旨在於2023年維持低於0.01%的產品召回率。
目標12：負責任的消費和生產		不斷提升服務意識，旨在高速、高質、高效處理100%客戶投訴，確保客戶問題在第一時間得到妥善處理。
		我們旨在防止與侵犯客戶隱私或客戶數據遺失洩漏相關的監管處罰事件。

食品安全及產品質量

我們深悉食品安全及產品質量對我們日常業務運營至關重要。隨著業務規模持續增長，我們致力於不斷加強質量控制。

我們的政策及程序

我們已制定產品質量及食品安全相關管理法規，包括但不限於以下各項：

政策及程序	我們的要求
珍酒李渡質量政策	我們的政策概述了珍酒李渡遵守的適用法律法規、詳細列示了我們僱員須遵循的質量相關程序，展現了我們生產最優質白酒產品的雄心抱負。
食品安全及產品召回政策	我們的政策概述了發生食品安全事件時我們質量控制部應遵循的詳細程序。總體而言，我們的政策規定相關產品在第一時間停售，同時要求即刻向珍酒李渡的食品安全領導團隊以及適用監管部門報告相關事件，並根據事件的嚴重程度啟動全面的產品召回程序。

我們的行動

截至2022年底，我們的質量控制部門由94名僱員組成，彼等均擁有與食品科學及質量檢驗相關的豐富工作經驗。我們的質量控制部負責監督全公司範圍的質量控制制度，確保其在我們業務運營中有效實施，並保證我們白酒產品的質量符合相關法律法規以及我們的內部標準及要求。具體而言，我們在整個業務流程中實施嚴格的食品安全及質量控制標準及措施，包括對供應鏈管理、生產、物流及倉儲的質量控制。

供應鏈管理質量控制

我們視供應商甄選及管理為供應鏈管理質量控制的重要部分。因此，我們備存合資格供應商名單，該等供應商擁有可靠及穩定供應往績，而我們僅與該等合資格供應商合作。為嚴格控制來料供應質量，我們根據供應商質量評估結果實施嚴格的供應商管理政策，包括准入、維護及解僱。



原材物理化檢驗

由於我們認為保持產品高質量取決於我們獲得最佳可用原材料及其他所需優質供應品的能力，我們對交付予我們的原材料進行逐批質量檢查和測試，我們亦委派專家到我們的核心供應商場地監控其生產過程並提供指導，以更好地控制產品質量。



來料質量控制程序

生產流程質量控制

各個酒廠以及總部均設有質量控制人員，負責制定及實施在製造過程中的質量控制措施。我們要求員工嚴格遵守措施中訂明的程序及標準，以確保白酒產品的風味、質量及衛生達標。

根據質量控制措施，我們對每批使用的原材料、基酒等在製品及白酒成品進行抽樣檢查。在整個製造過程期間，僱員須嚴格遵守內部規程，並保存所用原材料的數量、發酵材料的溫度及發酵時間等重大參數的紀錄。我們內部對危險化學品(包括塑化劑、甜味劑及重金屬)進行定期測試，並在需要時由知名第三方機構進行測試。同時，我們配備有多模態氣相色譜、高效液相色譜-質譜(LC-MS)系統及同位素比質譜(IRMS)系統等多種先進設備及儀器，用於描繪、篩



V. 社會責任 — 打造更加可持續的價值鏈

選、識別及分析各種化合物，以提高我們白酒產品的質量及一致性。我們定期進行設備維護及檢查，以避免故障或中斷。此外，我們每日進行設備及設施清潔及消毒，以盡量降低受污染風險。生產人員亦須取得健康證書，並穿戴制服、工作帽及鞋，以遵守工作場所的衛生標準。我們嚴格控制酒廠的進出，以確保製造過程不會受干擾。



同位素比質譜(IRMS)系統



高效液相色譜-質譜(LC-MS)系統

物流及倉儲的質量控制

為在日常物流過程中把控質量，我們保存全面的在運貨品記錄，包括名稱、負責供應商、交付日期及保質期。同時，我們對不同原材料、在製品及成品的存儲實施嚴格的標準。專責的內部質量控制團隊定期進行嚴格的質量檢查，並監察各倉庫的存儲及使用狀態。例如，由於穀物易受溫度及濕度影響，因此我們通常於倉庫安裝溫度計及濕度計以密切監察存儲狀況。我們不斷採取措施調整倉庫內的通風及濕度條件，以保持最佳儲存環境。為確保陳釀基酒的質量，質量控制團隊根據內部規程保存產品樣本，並每月進行隨機檢查。

產品可追溯性

我們亦已建立專門的渠道及產品質保團隊及信息追溯系統，將我們的質量控制延伸至產品運輸及銷售。通過開發結合RFID技術的二維碼系統，我們能夠通過銷售渠道追蹤及追溯單個產品，並提供更高水平的防偽保護。



產品使用的RFID技術

體系認證及獎項

我們在食品安全及產品質量上的不懈努力可通過我們獲得的知名認證機構的多項認證證明，包括危害分析與關鍵控制點(HACCP)認證、ISO9001認證、食品安全管理體系(FSMS)認證及職業健康與安全管理體系(OHSMS)認證。



ISO9001認證



危害分析與關鍵控制點(HACCP)認證

此外，我們積極參與多項質量相關獎項評選，並於2022年贏得多個著名獎項。

其中，珍酒於比利時布魯塞爾國際烈性酒大獎賽獲得布魯塞爾國際大金牌，攬獲舊金山世界烈酒大賽一項雙金獎及兩項金獎。



比利時布魯塞爾國際烈性酒大獎賽布魯塞爾國際大金牌



舊金山世界烈酒大賽雙金獎



V. 社會責任 — 打造更加可持續的價值鏈

51

李渡憑藉在質量控制方面的突出表現，於2022年榮獲第四屆南昌市市長質量獎及第四屆江西省井岡質量獎提名獎。



第四屆江西省井岡質量獎提名獎



第四屆南昌市市長質量獎

湘窖獲得湖南消費品工業品牌、品質及品類標桿企業獎。

案例研究

於2022年，李渡與華為合作開展智能物聯網(IOT)項目，助力李渡實現白酒釀造過程的全面數字化。在各生產階段數十個感測器的幫助下，李渡成功對多類環境及產品相關數據進行了收集。藉助該項目收集的數據，例如發酵等曾難以直接觀察的生產階段變

得清晰可見。通過監測、追蹤及分析收集的數據，李渡從而能夠跟蹤及控制整體生產流程，並進一步改善相關工藝，為形成更透明、可管理及可控的基酒釀造過程鋪平道路，為產品安全及產品質量保駕護航。



啟動李渡物聯網項目



物聯網用戶界面

我們的關鍵績效指標

指標		2022年的表現
質量控制	接受我們來料質量檢驗(IQC)的批次數量	19,144
	通過率%	94.8%
	接受我們過程質量檢驗(PQC)的批次數量	1,256
	通過率%	99.9%
	接受我們出廠質量檢驗(OQC)的批次數量	753
	通過率%	100%
質量事件	重大產品安全事件數目	0
	有關產品質量問題，政府部門進行調查的次數	0
產品召回或責任索償	重大產品召回或退回數目	0
	所售或裝運因安全健康原因而須召回的產品總數百分比	0%
	產品責任索償數	0

客戶服務

我們重視客戶的反饋，並務求令客戶滿意。為此，我們已制定相關程序並為不同的白酒品牌建立各自專門的客戶服務團隊，該等團隊由超過40名成員組成。

我們的政策及程序

政策及程序	我們的要求
客戶服務指南	我們的指南規定我們向客戶提供最佳客戶服務，確保每個客戶在全消費過程中擁有愉悅的消費體驗。具體而言，我們的指南詳細規定了客戶服務團隊各成員應遵循的標準操作流程(SOP)。



V. 社會責任 — 打造更加可持續的價值鏈

53

我們的行動

客戶服務團隊主要負責解答客戶疑難，協調產品物流及交付、收集客戶反饋及處理客戶投訴。我們設有客戶熱線以滿足客戶需求，並於社交媒體平台與客戶積極溝通。

此外，客戶服務人員主動進行客戶調查，以更瞭解客戶的反饋及需求。具體而言，在處理消費者投訴時，我們通過多種反饋機制及時與消費者進行溝通及聯絡，並在必要時啟動質量調查程序。客戶服務團隊亦會記錄所有投訴及任何調查或解決措施的結果，以追蹤客戶投訴處理的進度。

我們的關鍵績效指標

指標	2022年的表現
受理的產品及服務相關投訴數目	61
進一步升級前得以妥善處置的投訴百分比	100%
與產品質量相關的重大客戶投訴數目	0

數據安全及隱私

我們通過我們的IT系統及多個電商平台與數以千計的經銷商及最終客戶進行業務往來，因此，保護公司免受數據篡改及數據洩露是我們業務的關鍵。

我們的政策及程序

政策及程序	我們的要求
數據安全及隱私保護	我們的政策將各類數據按敏感度進行分類並詳細規定各項信息安全保護程序以確保數據及客戶隱私安全。

我們的行動

數據安全慣例

我們多措並舉，以進一步提高我們的數據安全水平。我們在數據庫部署防火牆以保護我們的業務數據庫免受入侵或黑客攻擊。同時，我們部署數據異地備份系統確保數據安全。此外，根據我們的政策，訪問珍酒李渡的核心業務數據必須通過公司特定的虛擬專用網絡(VPN)，進一步防止數據洩露。

數據安全及客戶數據保護培訓

於2022年，我們在各品牌針對所有面向客戶的僱員（例如銷售人員及客戶服務團隊）開展數據安全及客戶數據保護培訓課程。通過強調數據隱私的重要性並介紹有關如何保護客戶數據的最佳實踐，大幅提高了員工的數據安全意識。

我們的關鍵績效指標

指標	2022年的表現
與侵犯客戶隱私或洩露客戶數據相關且對珍酒李渡有重大影響的客戶投訴事件	0
與侵犯客戶隱私或洩露客戶數據相關的監管處罰事件	0

知識產權保護

我們認為專利、版權、商標、域名、知識、專有技術、商業秘密及其他知識產權對我們現時及日後的業務經營至關重要。截至2022年末，我們已於中國註冊兩項軟件版權、五項版權、151項專利、1,012項商標及十個域名。此外，截至2022年12月，我們已就36項專利及101項商標提交申請。

我們的政策及程序

政策及程序	我們的要求
知識產權保護政策	我們的政策概述我們的專責團隊於註冊、備案及申請知識產權期間應遵循的標準應用程序。

我們的行動

我們主要依賴專利、版權、商標、商業秘密及不正當競爭法及合約權利（如保密協議）共同保護知識產權。我們於訂立的所有僱傭協議及商業協議中明確列明有關知識產權所有權及保護的所有權利及義務。

根據我們的知識產權保護政策，我們亦設立珍酒李渡公關部專責團隊負責及時登記、備案及申請我們知識產權的所有權以及於需要時委聘專業知識產權服務供應商。

此外，為打擊假冒產品，保護我們的品牌聲譽，我們委派市場監督部門下屬的特別團隊監察及處理假冒問題。若我們發現任何假冒產品，我們會根據知識產權顧問及律師的意見提起法律訴訟及採取其他應對措施。



V. 社會責任 — 打造更加可持續的價值鏈

3. 責任營銷，倡導公眾理性飲酒

我們很榮幸地看到我們的品牌能為消費者帶來豐富的生活體驗，但我們的品牌文化亦重視明智及理性品酒。因此，我們已採取多項措施鼓勵消費者適當飲酒，推廣健康和諧的生活方式。

我們的目標

聯合國可持續發展目標		2023年目標
目標3：良好健康與福祉		我們旨在以推廣負責任飲酒的方式減少及緩解酒精的有害使用。我們計劃於2023年在線上及線下舉辦至少5次責任飲酒相關活動。
目標12：負責任的消費和生產		

我們的政策及程序

政策及程序	我們的要求
珍酒李渡負責任營銷政策	我們的負責任營銷政策於2022年訂立並推行，該政策明確規定了為發佈廣告所需執行的申請及審查程序，並在我們的日常推廣及銷售實踐中，禁止了若干不當營銷行為或措辭。

我們的行動

通過加強預防有害使用酒精的工作，我們旨在為「確保健康的生活方式，促進各年齡段人群的福祉」這一聯合國可持續發展目標作出貢獻。因此，我們嚴格遵守適用法律法規以及我們的內部負責任營銷政策，確保我們的營銷行為合法合規。例如，我們於所有白酒產品上印有責任飲酒提示標籤，以滿足監管要求。此外，自2022年開始，我們在所有主要線上平台(包括網站及自建小程序等)上進行年齡驗證，以減少對未成年人進行品牌宣傳。



我們網站及自建小程序的年齡驗證程序



我們產品上的警告標籤

此外，為進一步減少對青少年進行飲酒宣傳，我們致力於完善我們的營銷策略。我們詳細審查每個對外發佈的廣告，並傾向於挑選受眾人群平均年齡較高的渠道及媒介(例如機場、火車站)進行投廣告放。同時，由於高端及以上級別白酒產品的受眾群體平均年齡更為成熟，我們亦致力於品牌高端化，以盡可能降低未成年人接觸白酒產品的概率。



V. 社會責任 — 打造更加可持續的價值鏈

57



機場廣告



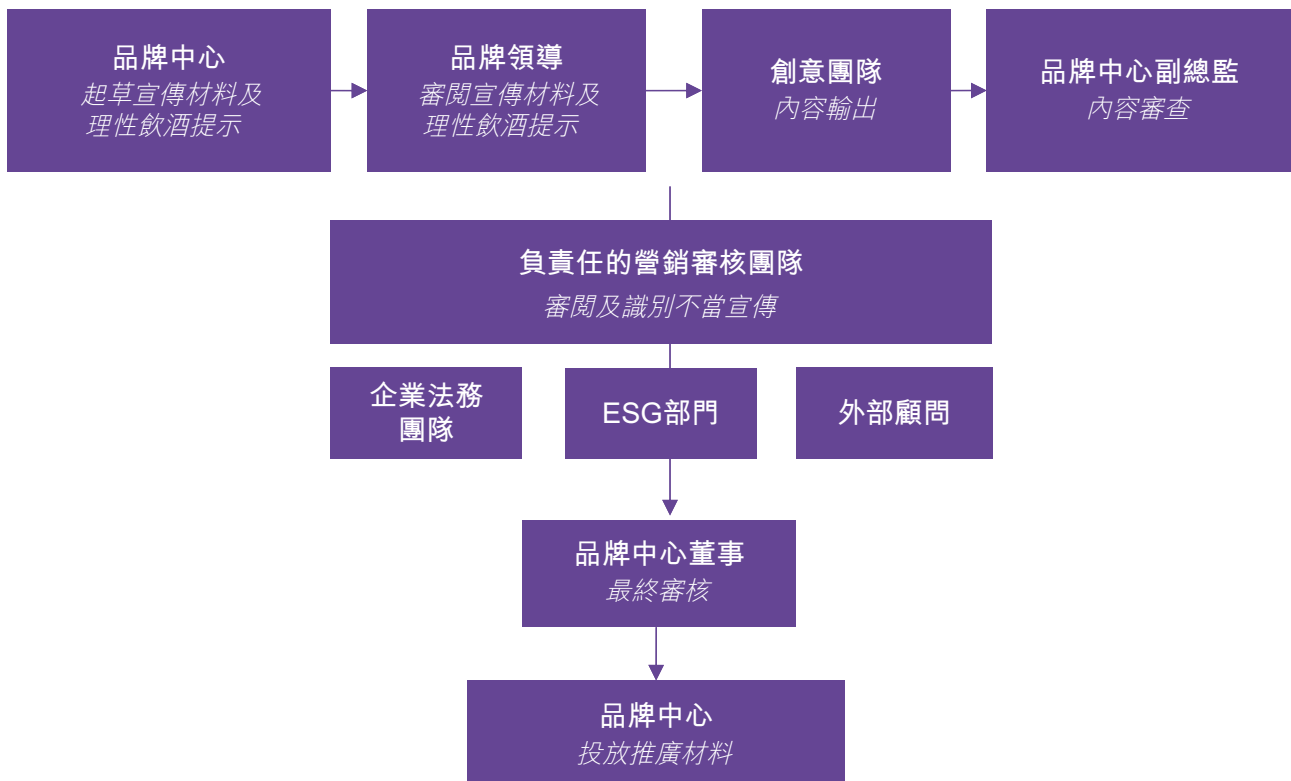
火車站廣告

於推出珍酒李渡負責任營銷政策後，我們針對不同品牌進行全面的負責任營銷培訓。我們的培訓範圍涵蓋各品牌推廣團隊及銷售團隊，並就推廣和銷售過程中的須注意事項開展教育和約束。根據我們的負責任營銷政策的要求，我們將每年舉辦有關培訓，並計劃在未來舉行的培訓中納入包括經銷商在內的更多利益相關者。

於2022年，我們亦於各品牌內成立了三個審核小組，負責在廣告及其他營銷材料投放之前對其進行全面的檢查。各審核小組由品牌營銷部門成員、ESG部門專員、公司律師以及第三方ESG顧問組成。遵循我們負責任的營銷審核機制，我們的審核團隊會定期對廣告內容進行合規性檢查，以防出現有誤導性或誇大的措辭。自2022年11月成立審核團隊以來，共審核20個廣告，審核團隊建議作出8次修訂。



珍酒李渡負責的營銷審核機制



珍酒李渡負責的營銷審核機制

我們的關鍵績效指標

指標	2022年的表現
不負責任營銷相關事件或違規次數	0
不負責任營銷相關重大投訴數目	0

我們的未來計劃

於2023年，我們計劃在線上及線下開展多項明智飲酒活動，教育公眾未成年飲酒及酒後駕駛的危害，為公眾提供更愉快的飲酒體驗。同時，我們亦擬與當地政府及其他非政府組織合作，舉辦更多教育活動，以履行我們的社會責任。



V. 社會責任 — 打造更加可持續的價值鏈

59

4. 安全生產，守護員工職業健康

安全生產是我們工作中的重中之重。為確保僱員安全及健康，我們旨在繼續改善我們的工作條件，創建更有利於僱員健康的工作環境。

我們的目標

為每年在健康及安全績效方面取得持續進步，我們已較為系統地制定了一整套關於員工健康及安全的關鍵績效目標。部分關鍵的安全目標列示如下：

聯合國可持續發展目標		2023年的部分關鍵目標
目標3：良好健康與福祉		我們旨在於2023年達致零工亡。
		我們旨在於2023年達致零火災事件。
		我們旨在於2023年達致低於0.4%的損失工時工傷嚴重率。
目標12：負責任的消費和生產		我們旨在於專項緊急演練中達致100%的出勤率，於綜合緊急演練中達致98%及以上的出勤率。
		我們旨在於2023年達致生產相關僱員100%的安全生產培訓覆蓋率。

此外，我們還將集團層面的生產安全關鍵績效指標目標分解為部門及車間的關鍵績效指標，確保健康及安全表現的評估及考核覆蓋至珍酒李渡全體生產相關人員。

我們的政策及程序

截至2022年，我們已於各方面遵守中國關於工作場所安全及職業健康的適用法律及法規。為進一步確保僱員的安全及健康，我們所有品牌均獲ISO 45001職業健康與安全(OH&S)管理體系認證。



ISO 45001 認證

我們亦已制定集團層面的健康與安全政策，涵蓋多項營運程序及安全標準，包括但不限於以下方面：

珍酒李渡健康與安全政策	
健康與安全委員會政策	生產安全職責及責任
安全生產培訓程序	保護職業健康程序
防火程序	機器設備操作流程
特殊設備操作規程	危險化學品處理程序
安全相關事件報告程序	承包商安全政策

根據政策要求，我們每年對以上列出的所有政策及程序進行評估，以確保各政策及程序的合規性、有效性及可操作性。我們於每年12月出具相關評估報告，指明於各政策和程序中識別出的修訂建議。

我們的健康與安全委員會及機制

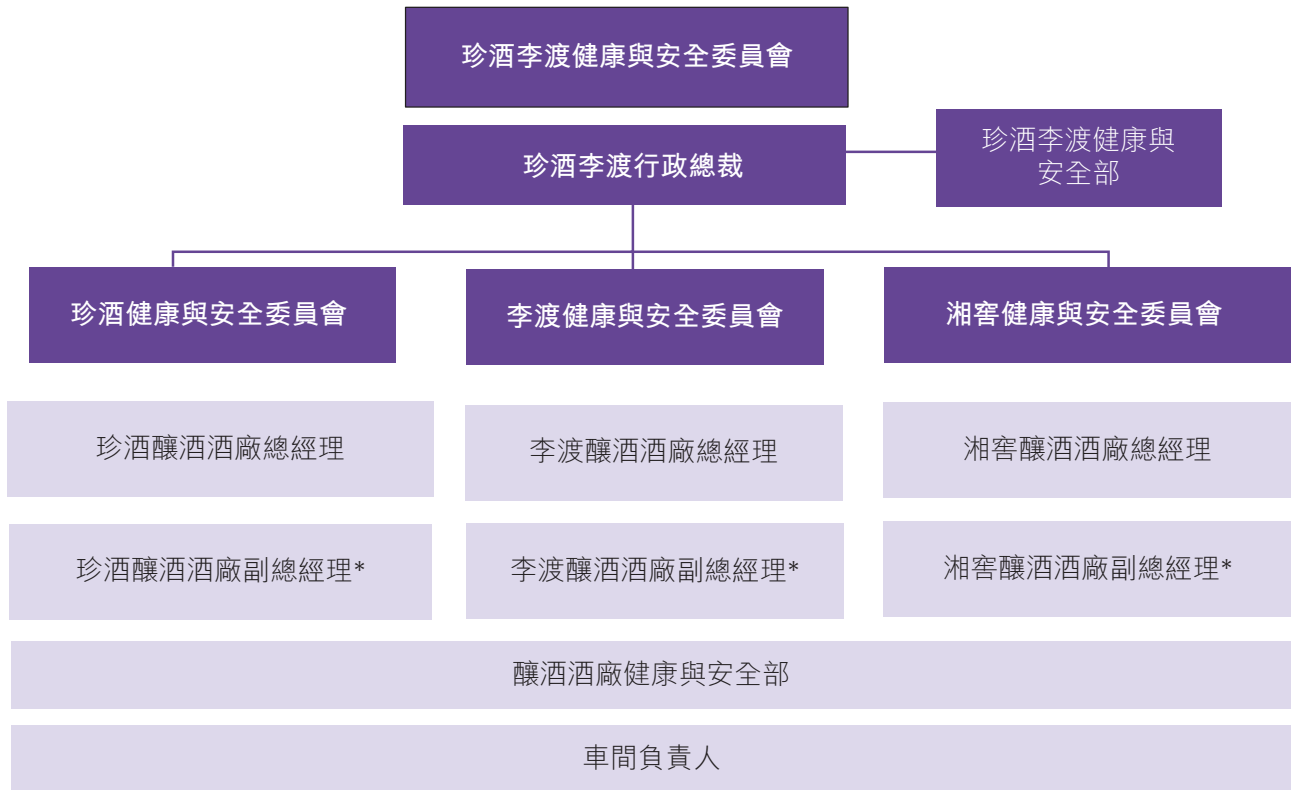
誠如珍酒李渡健康與安全政策規定，我們已設立健康與安全委員會，委員會領導團隊由珍酒李渡集團領導及各相關釀酒公司的主要負責人組成。總體而言，我們的健康與安全委員會採取兩級管治機構，酒廠層面的委員會負責具體事項執行，包括識別生產過程中的工作危害及執行特定的改善計劃，同時，集團層面的委員會負責制訂珍酒李渡的健康及安全策略以及為各酒廠設定生產安全目標。

此外，為強調僱員健康與安全的重要性，我們於年度績效評估及釐定管理人員薪酬待遇時，亦對其所屬部門的工作安全表現及進展進行考核。



V. 社會責任 — 打造更加可持續的價值鏈

61



* 該副經理負責工作場所安全
珍酒李渡健康與安全委員會

我們的行動

風險識別及風險評級

於2022年，我們對各酒廠重新進行全面的風險識別。對於生產過程中識別的所有安全風險，我們為各安全風險劃分風險評級(低/中/高/極高)。同時，我們將該等風險提示及風險等級劃分製成安全相關海報，張貼於各車間大門前，使員工在工作期間保持警惕。為進一步緩解所識別的風險，我們亦定期進行安全培訓並制定多項緩解措施。



風險識別及風險評級

安全培訓及應急演練

根據我們的安全生產培訓程序，我們對所有新員工、兼職僱員以及內部轉崗人員進行安全培訓。我們採用三級培訓機制，確保員工在酒廠層面、車間層面及班組層面分別接受相關安全培訓。此外，珍酒李渡的各僱員每月須接受2小時以上的相關安全培訓，具體培訓主題包括但不限於防範措施及事故原因分析等。此外，為進一步提高僱員的應急意識及應急準備工作，我們每年為所有僱員舉辦消防演練及應急演練。



進行安全培訓



應急演練

減少生產過程中的工作危害

為減少生產過程中的風險，我們已採取多項符合行業最佳實踐的預防及保護措施。



V. 社會責任 — 打造更加可持續的價值鏈

主要工作場所的危害	我們的保護及緩解措施	
粉塵火災風險	在酒廠入口對所有僱員進行火種檢查並於製麴設施中放置粉塵除塵器	
粉塵吸入風險	要求相關車間的所有工人佩戴防塵面罩並定期為所有一線僱員提供職業健康檢查	
起重機撞人風險	制定相關措施，確保起重機運行時警鈴會響起。在鈴聲響起時，要求所有工人須站在一旁以避讓起重機	
窖池有毒氣體風險	在允許工人進入窖池之前，使用通風扇為窖池進行通風並進行氧氣濃度測試	
儲存、混合及裝瓶過程中的機械損傷	<p>張貼大量安全海報，展示各種機器的標準操作程序。</p> <p>要求各工人在車間或倉庫佩戴個人防護裝備(PPE)及特殊的透氣安全帽，引領行業最佳實踐</p>	

視承包商的健康與安全為我們的健康與安全

我們高度重視承包商的健康與安全。根據我們的承包商安全政策，我們須於開始建立業務關係前對各承包商進行全面的資質檢查(包括安全生產執照、歷史安全表現及相關安全證書等)，我們亦訂約要求承包商嚴格遵守我們的健康與安全政策。在實踐中，我們亦根據承包商的工作類型及工作範圍，於承包商工作前及工作期間定期對其進行特定的安全培訓。

案例研究

為進一步改善工作環境，湘窖於2022年委聘第三方風險評估公司對其生產流程進行全面檢查，以評估湘窖的職業健康與生產安全現狀並識別各生產階段的職業危害。通過測量及測試工作環境中的各項指標，評估公司發現部份車間存在噪聲過大、粉塵濃度過高等問題。

其後，我們成立專責小組並制定糾正措施，包括採購防塵的碎曲設備及建立相關勞保用品佩戴及檢查機制(例如佩戴防護耳塞等)。

我們的關鍵績效指標

指標	2020年	2021年	2022年
因工亡故人數	0	0	0
因工亡故比率	0	0	0
記錄在冊的工作場所事故次數	30	78	110
總可記錄傷害頻率(TRIFR)	4.1	5.4	4.9
因工傷損失工作日數	587	2,191	3,190
工傷嚴重率(以200,000工作小時計算)	16.2	30.5	28.4

指標	2022年的表現
接受工作安全培訓的一線(生產相關)工人百分比	100%
接受職業疾病檢查的一線工人百分比	100%



V. 社會責任 — 打造更加可持續的價值鏈

5. 以人為本，助力僱員蓬勃發展

我們深信僱員始終是珍酒李渡集團最寶貴的資產，我們致力人才吸引及人才保留，為僱員營造身心愉悅且具包容性工作氛圍和公司文化、提供有競爭力的薪酬、創建一個充滿學習和發展機遇的工作場所。

我們的目標

聯合國可持續發展目標	2023年目標
目標5：性別平等 	我們旨在每年為我們僱員提供人均超過40小時的培訓。
目標8：體面工作和經濟增長 	我們旨在確保100%的珍酒李渡僱員於2023年接受所需培訓。
目標10：減少不平等 	我們旨在實現超過95%的整體僱員滿意率。

我們的政策及程序

政策及程序	我們的要求
珍酒李渡人力資源政策	我們的政策概述每位僱員有權享有的福利及每位僱員應遵守的行為準則。該政策完全遵守《中華人民共和國勞動法》《中華人民共和國勞動合同法》和其他適用的中國法律法規就招聘、晉升和解僱、薪酬、工作時間、休息時間及假期、產假及其他福利待遇的規定。 此外，我們的政策明確禁止使用童工及任何形式的強制勞工。具體而言，為避免有關風險，我們的政策要求我們的人力資源團隊全程進行身份證驗證及背景調查。儘管從未發生有關事件，但我們亦對發現使用童工時報告事件及處理程序進行規定。
珍酒李渡多元化、公平及包容政策	我們的政策宣導公司內部的包容性、多元化及平等，明確禁止招聘及工作中的各類性別、種族或殘疾歧視。
珍酒李渡培訓與發展政策	我們的政策概述我們全面的培訓體系，包括入職培訓、年度及季度學習、技能學習及測試以及晉升培訓等。根據我們的政策，我們亦根據各僱員的職責及責任區分其培訓路徑。

我們的行動

多元化及包容性

儘管我們的業務屬男性工人佔據主要地位的勞動密集型行業，但我們致力於創造對女性友好的工作場所，並因此進一步增加女性員工的參與度。為保護女性僱員的權利及利益，我們於2022年11月成立女工關愛委員會。該委員會由5名中高層人員組成，致力於監督及促使珍酒李渡實施保護女性權利相關的政策及法令，並幫助女性工人解決生活的實際困難。該委員會亦專門為女性工人組織多項活動及研討會。在珍酒，該委員會為女性僱員舉辦道路安全研討會，吸引超200餘名參與者。此外，我們試圖通過各種實際途徑持續為女性團體提供更好的支持，包括但不限於在工作場所增加更多哺乳室以及專為女性僱員提供更多技能培訓課程。



V. 社會責任 — 打造更加可持續的價值鏈

67

除上述多元化及包容舉措外，我們重新設計部分工作職責以便於部分殘疾工人參與其中。我們亦竭力向退伍軍人提供就業機會。截至2022年12月，我們設法僱傭100餘名退伍軍人，為其提供工作機會及所需的所有相關培訓。



交通安全研討會

參與及福祉

我們的僱員獲基本工資、津貼及其他福利。與當地平均水平比較，我們已為所有僱員（包括一線工人及銷售人員）提供了有競爭力的工資。除現金福利外，我們亦為僱員提供各項非現金福利，包括但不限於節日禮品、生日派對及禮物、免費贈酒及團隊旅行等。

我們亦已於2022年設立僱員關愛基金，協助突然遭遇經濟困難及危疾員工及其家人（包括配偶、父母及子女）度過難關。在珍酒，我們於2022年貢獻超過人民幣120,000元，幫助受影響僱員擺脫困境。

此外，我們重視僱員對如何創造更好的工作場所所提出的建議及意見。2022年，我們通過對所有品牌進行年度參與度調查收集僱員反饋。我們的參與度調查的回應率超過95%，使我們能夠定性及定量瞭解僱員對我們企業戰略、文化及工作環境的看法；我們亦針對僱員建議的重點領域制定具體改進計劃。

培訓及發展

除銷售技巧、談判技巧、6S管理技巧、機器標準操作規程等培訓課程外，我們亦為包括新員工及高級管理人員在內的所有僱員提供全面的培訓課程，主題包括工作場所安全、產品及食品安全、企業文化及反腐敗等。



V. 社會責任 — 打造更加可持續的價值鏈



向不同品牌僱員提供各類培訓課程

我們亦已建立明確的內部晉升途徑，讓技能熟練及有能力的僱員晉升到管理職位。我們已開發名為五星通關的評估制度。在該制度下，通過績效評估、相關培訓及知識測試獲得五星的僱員，不論年齡或背景，均有資格獲得快速晉升。



五星通關



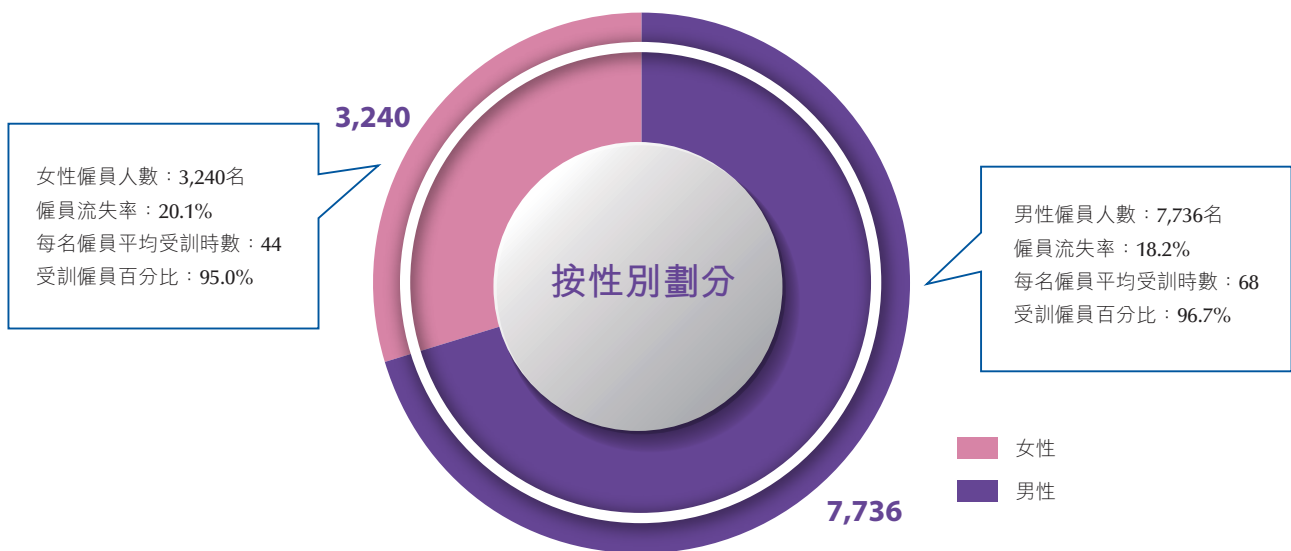
V. 社會責任 — 打造更加可持續的價值鏈

69

我們的關鍵績效指標

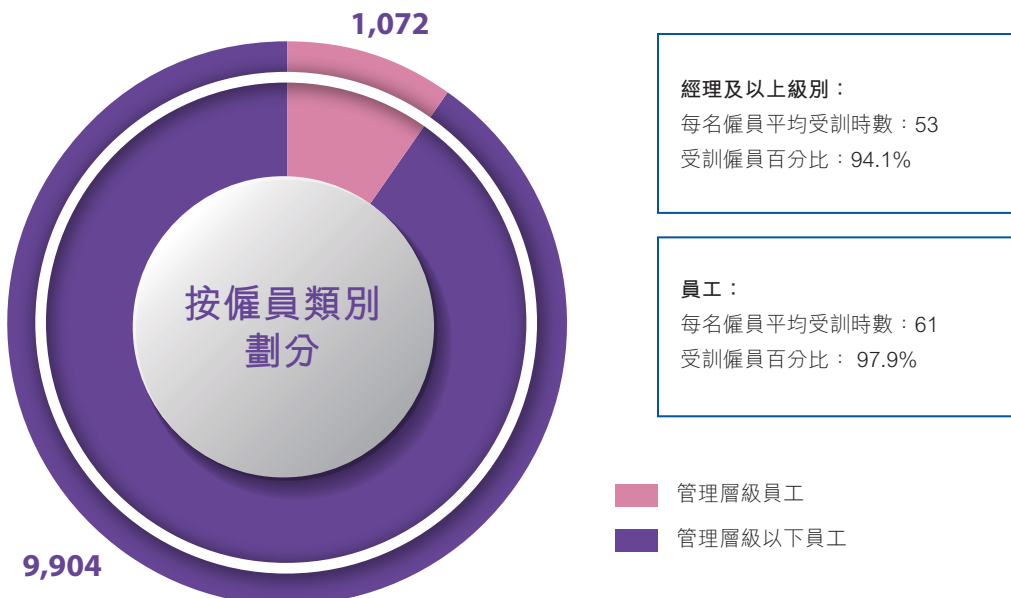
按性別劃分：

按性別劃分的僱員人數



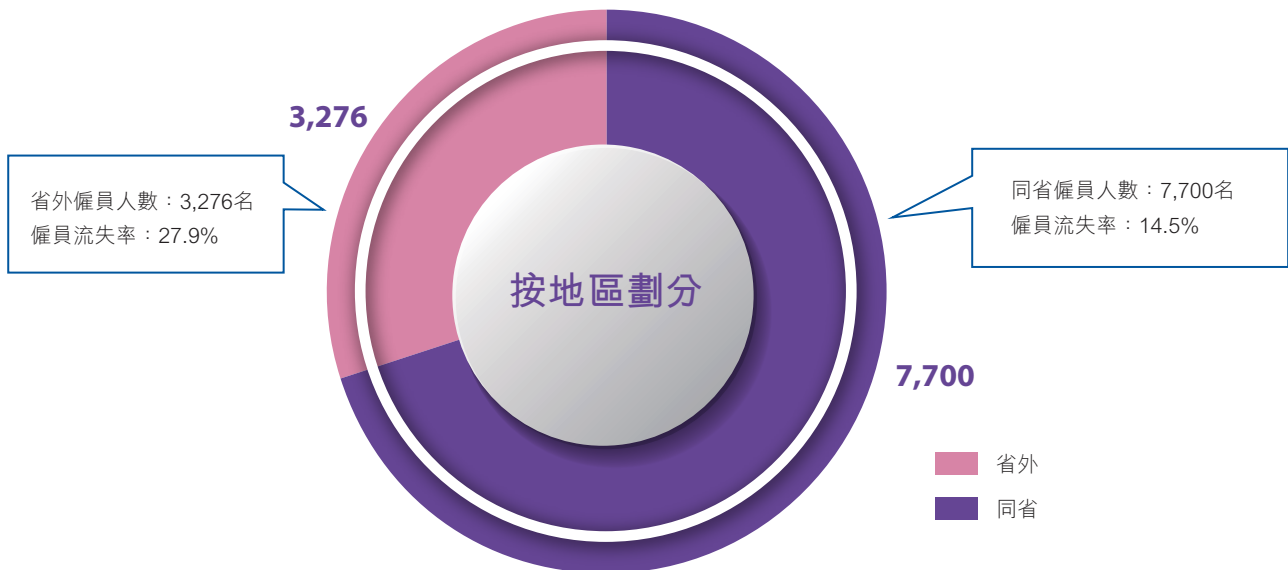
按僱員類別劃分：

按僱員類別劃分的僱員人數



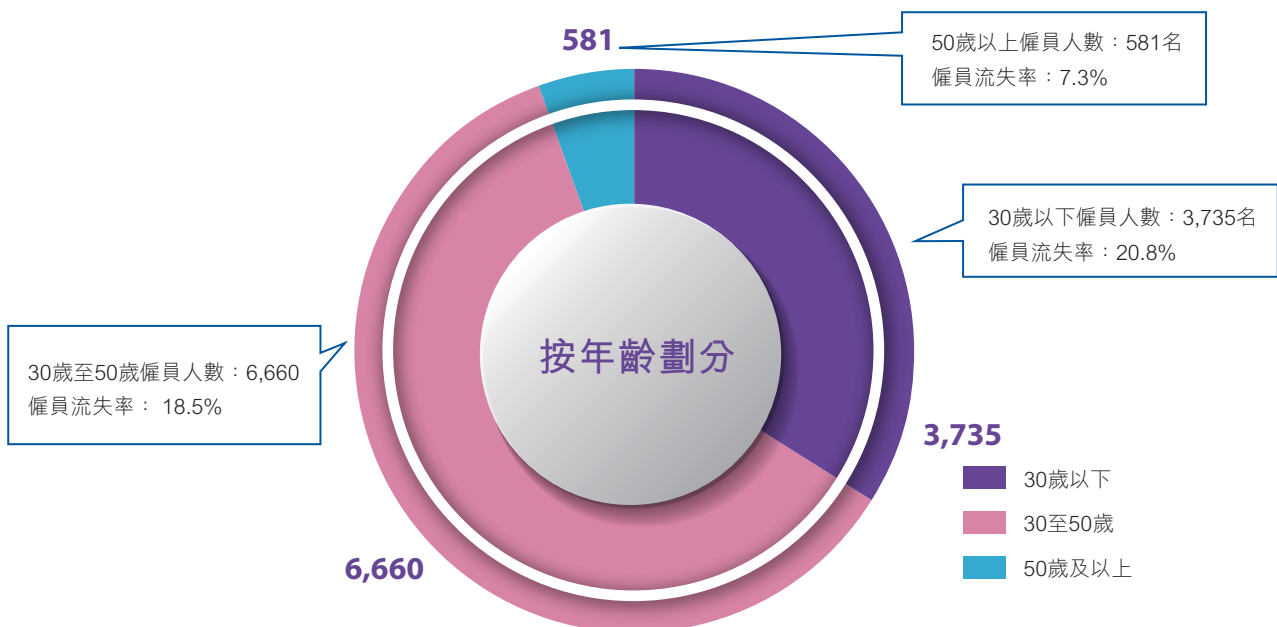
按地區劃分：

按地區劃分的僱員人數



按年齡劃分：

按年齡劃分的僱員人數






V. 社會責任 — 打造更加可持續的價值鏈

71

6. 心存善念，多措並舉回報社會

追求業務能力提升及經濟效益增長的同時，我們亦深知成為有擔當的企業需要肩負重要的社會責任，我們正通過鄉村振興及扶貧等多個議題積極付諸實踐。

我們的目標

聯合國可持續發展目標	2025年的目標
目標1：消除貧窮 	較2021年基準，珍酒李渡旨在於2025年前推動農村就業人數增加50%及上游農業採購噸數增加一倍。

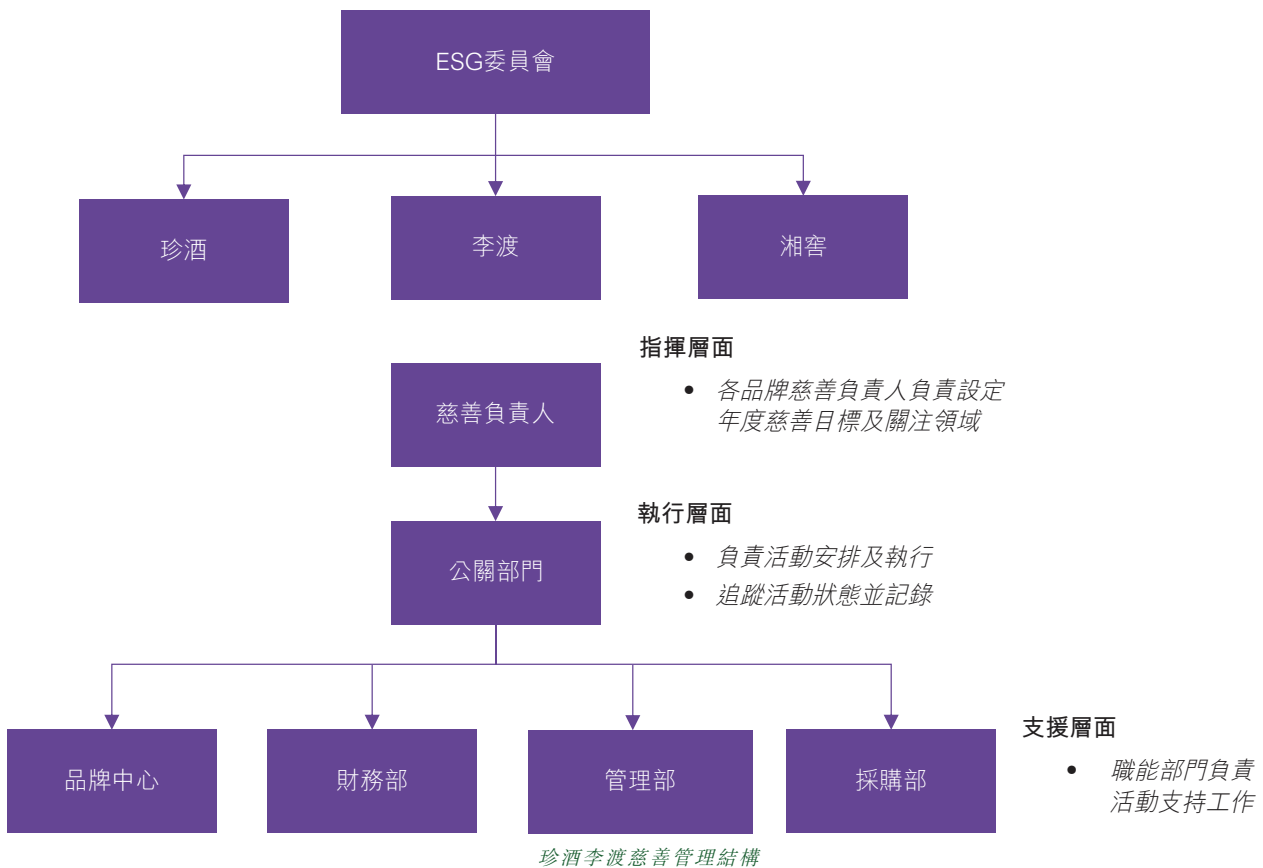
我們的政策及程序

政策及程序	我們的要求
珍酒李渡慈善政策	珍酒李渡慈善政策確保所有贊助、捐贈及志願活動獲各品牌管理層及相關人員的全力支持及妥善協調。此外，我們的政策確保我們關注的領域與我們的ESG願景及承諾完全一致並符合我們的慈善目標及範圍。

慈善工作小組

為進一步促進各品牌慈善相關工作高效開展、更好地使慈善工作在不同部門之間進行協調，我們於2022年設立珍酒、李渡及湘窖及開口笑項下的三個慈善工作小組，並由ESG委員會統一進行監督管理。各慈善小組有專責人員負責活動組織及記錄保存，而慈善相關工作亦獲得各品牌高級管理層以及各職能部門的大力支持，齊心協力使珍酒李渡成為更有擔當的負責任企業。

珍酒李渡慈善管理結構



我們的行動

鄉村振興及扶貧

作為我們經營所在社區的領先企業，我們有義務為社區的鄉村振興及扶貧做出貢獻。我們亦一直採購當地的農產品，以支持周邊低收入地區的農民更積極地種植農作物。

隨着業務增長，我們不斷在貴州省推動高粱種植基地發展，種植總面積已超過253,000,000平方米。我們推出「公司+種植基地+農業合作社+農戶」訂單模式，促進產業升級。於2022年，珍酒自遵義（珍酒經營所在地）的11個區縣採購高粱，幫助逾40,000名農民增加收入。

此外，憑藉業務的迅速增長，我們積極聘用當地員工，確保其擁有穩定工作，積極防止所在地區返貧。以珍酒為例，我們的酒廠僱用逾4,000名僱員，其中超過90%來自附近的農村地區。



V. 社會責任 — 打造更加可持續的價值鏈

73



紅纓高粱種植基地

此外，我們協助政府開發及翻新村莊道路及基礎建設。於2022年，李渡向南溪村及柴埠村捐款逾人民幣800,000元，幫助其進行建築修繕及翻新。



南溪村大門(設計圖)

我們在推進鄉村振興及扶貧實踐方面的成果也獲得了社會的廣泛認可。於2022年12月1日，在《人民日報》指導、人民論壇雜誌社組織的國家治理高峰論壇年會上，我們的「高質量助力鄉村振興的珍酒探索」案例入選《中國式現代化的生動實踐 — 2021-2022國家治理創新經驗(基層治理與鄉村振興)典型案例》，成為唯一一家獲此殊榮的白酒企業。



我們的實踐入選鄉村振興十大示範案例之一



V. 社會責任 — 打造更加可持續的價值鏈

75

此外，釀廠生態旅遊亦是我們踐行鄉村振興的重要舉措之一。作為國家4A級景區，我們積極邀請全國消費者前往我們的酒廠參觀，參與多項沉浸式體驗，以推動當地旅遊業並帶動當地經濟發展。對於亦是元代文化遺產的舊李渡釀酒場，組織全國遊客參觀該地點亦弘揚了江西的傳統文化。



返廠遊推廣元代文化遺產

慈善及救災

我們致力於回饋社會，通過多次捐款迅速應對自然災害及疫情。於2020年至2022年，我們以捐款及物資捐贈形式提供超過人民幣5,000,000元，支持遭受水災的城市，以及以捐款及物資捐贈形式提供超過人民幣8,100,000元，支持我們經營所在的社區防疫。

支持青少年教育

我們重視青少年教育，通過多種方式作出實踐，以此作為扶貧的重要途徑。湘窖於2018年首創「我的大學夢」慈善基金，旨在贊助低收入家庭的學生，幫助其承擔學費。截至2022年，湘窖已向湖南省青少年發展基金會及中華慈善總會捐贈超過人民幣26,000,000元，以補貼超過5,000名學生就讀高等院校。

自2015年起，我們亦向江西省李渡教育基金會捐贈合共人民幣3,000,000元，幫助江西省農村地區的優秀學生接受高等教育。



我們的教育基金

我們的關鍵績效指標

指標	2022年的表現	2021年基準
農村地區僱員人數	7,243	4,308
採購上游農產品(噸)	156,851	59,471



VI. 附錄

報告原則

本報告乃按香港聯交所上市規則附錄27的「重要性」、「量化」、「平衡性」及「一致性」報告原則編製：

- 重要性

我們已進行全面的重要性評估，涉及一系列與我們關鍵利益相關方團體（包括投資者、消費者、經銷商、供應商、僱員等）的溝通，以識別對我們業務及我們內外部利益相關方屬重要的ESG議題，並確定其優先順序。自重要性評估收集的資料亦被用於釐定本報告的披露內容。

- 量化

我們披露可衡量的環境及社會關鍵績效指標，並於適用時設定量化表現目標。我們披露歷史數據（包括2021年基準年的數據）以比較我們的業績，並展示我們隨時間推移取得的進展。

- 平衡

我們以結構化及清晰的方式編製本報告，其公平反映我們的舉措、進展及表現。

- 一致性

我們貫徹採用一致的方法，以便隨時間推移對ESG數據進行有意義的比較。

績效表

環境績效

指標	單位	2022年	2021年	2020年
水				
用水總量	噸	1,844,349	1,306,798	1,038,778
生產單位基酒用水量	噸／噸	65.9	118.2	115.9
總耗水量	噸	1,009,138	882,384	771,613
生產單位基酒耗水量	噸／噸	36.1	79.8	86.1
廢水排放量	噸	835,211	467,278	272,010
生產單位基酒廢水排放量	噸／噸	29.8	42.3	30.4
能源消耗				
總能源消耗量	兆焦	1,195,917,158	587,601,949	332,450,864
生產單位基酒能源耗量	兆焦／噸	42,728	53,138	37,108
直接能源消耗量				
天然氣	兆焦	1,124,448,897	543,216,533	304,993,814
柴油	兆焦	2,878,314	1,934,289	477,792
間接能源消耗量				
電力	兆焦	68,589,947	42,451,128	26,979,258
溫室氣體排放				
總溫室氣體排放量	噸二氧化碳當量	69,478	35,115	20,183
範圍1溫室氣體排放量	噸二氧化碳當量	58,408	28,264	15,829
範圍2溫室氣體排放量	噸二氧化碳當量	11,070	6,851	4,354
碳排放強度 (範圍1及2)	噸二氧化碳當量／噸	2.5	3.2	2.3



VI. 附錄

指標	單位	2022年	2021年	2020年
廢棄物				
所產生無害廢棄物總量	噸	95,110	28,021	20,028
所產生有害廢棄物總量	噸	2.2	*	*
空氣排放物				
懸浮粒子(PM)	噸	1.4	0.9	1.7
硫氧化物(SO _x)	噸	3.5	0.4	6.7
氮氧化物(NO _x)	噸	24.7	12.0	17.5
空氣排放物總量	噸	29.6	13.3	25.9
空氣排放物密度	千克／噸	1.1	1.2	2.9
包裝				
製成品所用包裝材料總量	噸	47,206	70,085	32,848
每噸製成品使用的包裝材料	噸／噸	2.0	2.3	1.8

社會績效

指標	單位	2022年	2021年	2020年
產品質量及安全				
(因產品質量安全)產品及服務的投訴數目	數量	61	*	*
因安全與健康問題而須召回的產品數量百分比	瓶	0	0	0
僱傭				
所有僱員	數量	10,980	7,264	3,805

* 並無系統記錄或監測過往年度的相關數據

指標	單位	2022年	2021年	2020年
健康與安全				
員工因工亡故的人數	數量	0	0	0
員工因工亡故的比率	%	0	0	0
因工傷損失工作日數	日	3,190	2,191	587
員工嚴重的工傷比率 (基於200,000工作小時)	/	28.4	30.5	16.2
可記錄的工作場所事故	起	110	78	30
總可記錄傷害率(TRIFR)	/	4.9	5.4	4.1
發展及培訓統計數據				
按性別劃分的受訓僱員百分比				
男性	%	96.7	98.7	97.4
女性	%	95.0	98.0	94.8
按僱員類別劃分的受訓僱員百分比				
經理	%	94.1	99.0	98.8
非經理	%	97.9	98.7	96.8
按性別劃分的平均受訓時數				
男性	時	68	34	26
女性	時	44	38	26
按僱員類別劃分的平均受訓時數				
經理	時	53	66	42
非經理	時	61	35	26



VI. 附錄

指標	單位	2022年
2022年就業人口統計		
按僱傭類別劃分的僱員總數		
全職	名	10,976
兼職	名	4
按性別劃分的全職僱員人數		
男性	名	7,736
女性	名	3,240
按年齡組別劃分的全職僱員人數		
30歲以下	名	3,735
30歲至50歲	名	6,660
50歲以上	名	581
按經營地區劃分的全職僱員人數		
來自我們經營地區所在省份	名	7,700
省外	名	3,276
按性別劃分的僱員流失比率		
男性	%	18.2
女性	%	20.1
按年齡組別劃分的僱員流失比率		
30歲以下	%	20.8
30歲至50歲	%	18.5
50歲以上	%	7.3
按經營地區劃分的僱員流失比率		
來自我們經營地區所在省份	%	14.5
省外	%	27.9
反腐敗		
2022年已審結的貪污訴訟案件	宗	0

獎項及認可

品牌	獎項	組織
社區		
珍酒	年度ESG最佳實踐品牌	2022酒業創新與投資大賽
珍酒	入選國家治理與鄉村振興經驗典型案例	2022國家治理高峰論壇年會
珍酒	遵義市紅十字人道獎	遵義市紅十字會
珍酒	中國500最具價值品牌	世界品牌實驗室
珍酒	最佳企業貢獻獎	遵義市白酒行業商會
珍酒	愛心企業	貴州省紅十字基金會、貴州省慈善聯合會
珍酒	第七屆「春暉行動貢獻獎」	貴州省委組織部
珍酒	貴州成長之星	貴州省企業家協會
珍酒	貴州百強企業	貴州省企業家協會
李渡	2022最受歡迎的江西十大企業消費品牌	江西省商務廳
李渡	中國酒業金樽獎	中國酒業金樽獎組委會
湘窖	第一屆新湖南貢獻獎	湖南省人民政府
湘窖	邵陽振興突出貢獻獎先進集體	邵陽市人民政府
湘窖	邵陽民營企業30強	邵陽市非公有制經濟工作領導小組
湘窖	省華僑文化交流基地	湖南省歸國華僑聯合會



VI. 附錄

品牌	獎項	組織
環境		
珍酒	綠色工廠	貴州省工業和信息化廳
湘窖	邵陽生態環境教育基地	邵陽市生態環境局
知識產權		
珍酒	國家地理標誌保護產品	國家知識產權局
質量與安全		
珍酒	「珍十五」酒瓶榮獲外觀專利獎	貴州省人力資源和社會保障廳
珍酒	布魯塞爾國際烈性酒大獎賽大金獎	布魯塞爾國際烈性酒大獎賽組委會
珍酒	舊金山世界烈酒大賽雙金獎	舊金山世界烈酒大賽組委會
珍酒	純糧固態發酵酒標誌	中國食品工業協會白酒專業委員會
李渡	第四屆江西省井岡質量獎提名獎	江西省人民政府
李渡	第四屆南昌市市長質量獎	南昌市人民政府
湘窖	湖南省消費品工業「三品」標桿企業	湖南省工業和信息化廳
勞工		
珍酒	省級就業幫扶先進基地	貴州省人力資源和社會保障廳
湘窖	工人先鋒	中華全國總工會
湘窖	全國「和諧勞動關係創建」示範企業	中國人力資源和社會保障部

索引表

內容		香港聯交所 ⁹	可持續發展目標	GRI標準
關於本報告		報告範圍		2
企業管治 — 追求卓越， 提高標準	我們的企業管治	企業管治守則、 層面B7, B7.1, B7.2, B7.3	目標16	2, 205, 405
	我們的ESG管治	管治架構		2, 3
	重要性評估及優先級設置	報告原則		2, 3, 413
環境責任 — 人與自然， 和諧共生	保護水源，珍惜地球有限資源	層面A1, 層面A2, A2.2, A2.4, 層面A3, A3.1	目標6、 目標14、 目標15	303, 304, 306, 413
	氣候行動，鑄就可持續生態圈	層面A1, A1.2, A1.5, 層面A2, A2.1, A2.3, 層面A3, A3.1, 層面A4	目標7、 目標13	302, 305
	防控污染，守護家園青山綠水	層面A1, A1.1, A1.3, A1.4, A1.5, A1.6, 層面A3, A3.1	目標3、 目標11、 目標12	305, 306
	綠色包裝，樹立行業減廢標桿	A1.6, 層面A2, A2.5, 層面A3, A3.1	目標9、 目標12、 目標13	301
社會責任 — 打造更加可持續的 價值鏈	價值共創，促進供應商合規運營	層面B5, B5.1, B5.2, B5.3, B5.4	目標12	204, 301, 308, 414
	品質為先，積極履行產品責任	層面B6, B6.1, B6.2, B6.3, B6.4, B6.5	目標3、 目標12	416, 418
	責任營銷，倡導公眾理性飲酒	層面B6, B6.2	目標3、 目標12	417
	安全生產，守護僱員職業健康	層面B2, B2.1, B2.2, B2.3	目標3、 目標12	403
	以人為本，助力僱員蓬勃發展	層面B1, B1.1, B1.2, 層面B3, B3.1, B3.2, 層面B4, B4.1, B4.2	目標4、 目標5、 目標8、 目標10	2, 202, 401, 402, 404, 405, 406, 408, 409, 413
	心存善念，多措並舉匯報社會	層面B8, B8.1, B8.2	目標1、 目標2、 目標17	201, 203, 413, 415

⁹ 除「企業管治守則」外，所有其他項均載於上市規則附錄27。



地址：香港鰂魚涌太古坊華蘭路25號栢克大廈15層1504室

官方網站：<https://www.zjld.com/>



本報告根據股東特定要求以環保墨紙發佈印刷版。



珍酒李渡集團有限公司
ZJLD Group Inc