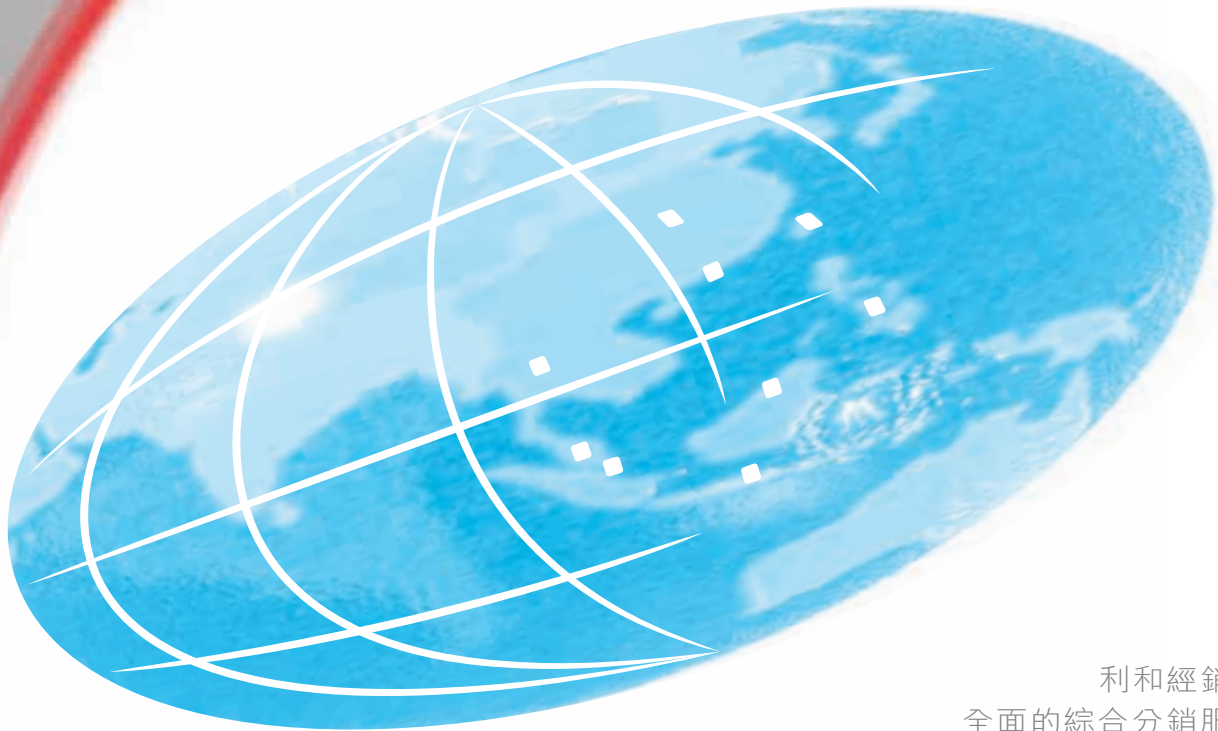




亞洲區內首屈一指的
綜合分銷服務供應商



利和經銷集團在亞洲區為業務夥伴提供全面的綜合分銷服務，核心業務覆蓋三個範疇：

營銷、物流、製造

集團以物流作為橋樑，連繫各項核心業務成一完整的價值鏈，包括由原材料至消費者的整個過程。

推廣 | 銷售 | 發單 | 收賬

Marketing

利和商務在亞洲區代表品牌擁有人向各式零售店鋪出售及分銷產品。本集團主要分銷消費及保健產品，並擁有覆蓋廣闊的分銷網絡，包括大型綜合超市、超級市場、便利店、士多辦館、雜貨店、專賣店、藥房、診所和醫院。

貨運 | 倉儲 | 運輸

Logistics

利和物流為客戶提供國內及區域性的物流方案，客戶行業層面廣泛，包括消費及保健產品、衣履及零售連鎖店。利和物流擁有覆蓋全面的物流網絡，加上強大的科技系統支援，確保產品進出亞洲區及在區內的流程有效率而且暢通無阻。

製造 | 檢測 | 包裝

Manufacturing

利和製造根據客戶許可進行品牌貨品生產，旗下三間廠房專門製造家居及個人護理、保健及美容產品，以至食品及飲品。利和製造並無擁有任何品牌或配方，而是根據客戶的指定規格進行生產，並專注於產品及服務質素。

公司資料	2
公司架構	3
主席報告	4
集團董事總經理報告	8
業務回顧	16
董事及高級管理層簡歷	28
企業管治	35
董事會報告	40
核數師報告	77
綜合損益賬	78
綜合資產負債表	79
資產負債表	80
綜合權益變動表	81
綜合現金流量表	82
賬目附註	83
財務概要	128

非執行董事

馮國經博士

馮國綸博士

Jeremy Paul Egerton HOBBS

劉不凡

李焱泉

William Winship FLANZ*

John Estmond STRICKLAND*

傅育寧博士*

李效良教授*

* 獨立非執行董事

集團監察總裁

蕭啟鑾

公司秘書

袁映葵

法律顧問

孖士打律師行

香港

遮打道10號太子大廈17樓

註冊辦事處

Clarendon House

2 Church Street

Hamilton HM 11

Bermuda

主要營業地點

香港

新界沙田小瀝源

安平街2號

利豐中心15樓

執行董事

鄭有德

彭焜燿

Rajesh Vardichand RANAVAT

合資格會計師

劉健成

主要往來銀行

香港上海滙豐銀行有限公司

渣打銀行(香港)有限公司

核數師

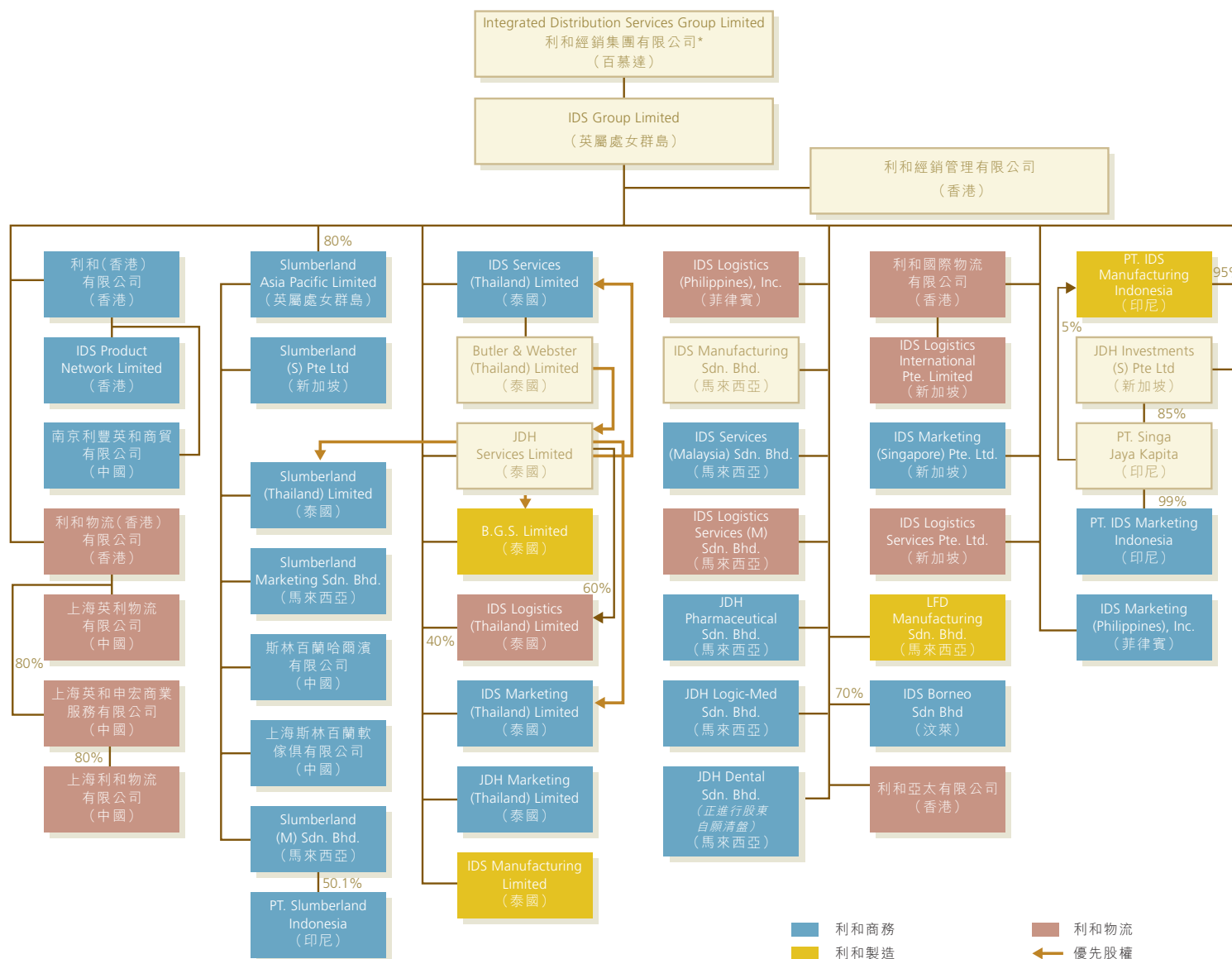
羅兵咸永道會計師事務所

香港執業會計師

香港中環

太子大廈22樓

下圖列載本集團截至本報告日期為止的公司架構：



* 僅供識別



源遠流長的亞洲歷史及經驗

主席報告



集團的運作模式具備跨國企業的特質，但同時發揮秉承自利豐集團在亞洲源遠流長的歷史及經驗

本人欣然呈報利和經銷集團有限公司(「本公司」)及其附屬公司(統稱「本集團」)於香港聯合交易所有限公司(「聯交所」)上市後首份截至二零零四年十二月三十一日止財政年度的全年業績。年內，本公司見證過去五年為業務重新定位的努力及投資逐漸取得回報。本公司目前擁有三項發展成熟的業務，包括利和商務、利和物流及利和製造，該等業務使本公司能在大中華及東盟的經濟體系中提供綜合服務。本公司相信，本集團憑藉目前在亞洲區已建立的穩固物流及科技基建，蓄勢把握亞洲經濟強勢反彈的時機，為傳統分銷行業創立新的模式。

於二零零四年，本集團的股東應佔盈利為10,500,000美元，較二零零三年8,400,000美元上升26.0%，並較本公司在二零零四年十一月二十四日刊發的招股章程(「招股章程」)內所列的盈利預測高出9.9%。三項核心業務中，物流及製造業務的增長強勁，分別主要由於成功簽訂多份新合約以及增設額外包裝線所致。營銷業務方面，由於本公司致力於整理泰國及新加坡之業務組合以確保本公司的合約擁有均衡的風險／回報結構，因此增長步伐略為放緩。除此之外本集團在所有國家均錄得良好的增長。

首次公開發售

本公司股份於二零零四年十二月七日成功於聯交所上市，成為利豐集團旗下第三間上市公司。我們欣見公開發售股份及國際配售股份均錄得大幅超額認購，市場對本公司股份上市的反應極為熱烈，證明投資者對本集團的業務模式及本公司高級管理層致力推動業務增長及為股東謀求高回報所推行的經營策略充滿信心。

市場概覽

自二零零三年上半年受沙士疫症影響以來，亞洲整體經濟已經復原，並於二零零四年持續呈穩健反彈。其中中國內地強勁及穩定的增長，更帶領亞洲重拾動力成為世界經濟增長步伐最快速的地區。

鑒於亞洲各經濟體系漸趨富裕，市場對消費及保健產品的需求更為殷切，令到新的品牌不斷湧現及消費主義冒起。本集團亦預期亞洲地區的外判趨勢持續上升，越來越多國際品牌開始外判製造及物流工序並尋求更妥善的分銷安排，以銷售及推廣其產品。品牌擁有人漸趨集中內部資源



「透過提供切合個別需要的本地及區域性解決方案，以及積極在業務範疇和地域兩大方向上拓展與客戶的合作關係，本集團預期增長潛力十分優厚。」



利和經銷集團首次公開發售記者招待會。

於產品開發及品牌管理，同時，對地區性解決方案亦漸感興趣，並對更完善的供應鏈管理服務(如地區性樞紐及存貨管理)的需求不斷提升。上述各項均有利本集團持續增長，故本集團對區內增長契機的展望持樂觀態度。

最近，本集團於中國內地的經營業務有重大發展：於二零零四年四月，本公司一間全資附屬公司獲中國商務部批准在更緊密經貿關係安排(CEPA)下成立一全資公司，從事全國性的批發及分銷以及進出口業務。本集團乃分銷業內首批取得該地位的公司之一，使本集團能直接及更有效提供全方位的分銷服務，讓本集團較其他競爭對手處於更有利位置。

未來的增長策略

在市場保持競爭力的關鍵在於致力不懈投放資源於培育員工及改善系統，藉以確保本集團持續為客戶增值。

於回顧期間，一如利豐集團的傳統慣例，本集團高級管理層已制定二零零五年至二零零七年的三年業務發展策略。此乃本集團向前邁進，矢志成為泛亞區內首屈一指的營銷、物流及製造業務綜合分銷服務供應商所遵從的藍圖。

綜合分銷為本集團的競爭優勢，透過綜合營銷、物流及製造三項核心業務，本集團能在價值鏈中各環節提供全面的區域性端對端服務，同時亦能按照客戶特定的要求提供單一的核心服務。由於集團的經營手法極具彈性，能夠透過提供切合個別需要的本地及區域性解決方案，以及積極在業務範疇和地域兩大方向上拓展與客戶的合作，本集團預期增長潛力十分優厚。

於二零零五年另一策略方針乃進一步鞏固本集團在中國內地的地位。本集團預期中國內地強勢的出口增長及消費市場將會持續，品牌擁有人會加快步伐鞏固其市場地位，故此市場對專業物流及營銷服務的需求會不斷提升。而且，本集團獲 CEPA 地位以進行批發、分銷及進出口業務，能與國際及本地品牌擁有人建立更緊密業務關係，將產品打入中國內地市場，亦將中國內地品牌帶到世界各地。

本集團將繼續採納維持資產於低水平的策略，盡量減少物業上的投資，並將營運資金維持於最佳水平以改善投資回報。在管理本集團營運資金及減少固定資產方面，透過實施嚴謹的措施，本集團能騰出資金以改善技術應用系統及用於培育員工，為本集團客戶進一步創造價值。



利和經銷集團於二零零四年十二月七日在聯交所上市儀式。

本人藉此代表全體董事向本集團管理層及員工致萬分謝意，感謝他們對於本公司成功上市及穩步發展，克盡己任並作出寶貴貢獻。

主席
馮國經

香港，二零零五年四月七日



利和經銷集團香港總部



茁壯成長

集團董事 總經理報告



集團已為未來長遠發展
打好基礎，穩步向前

二零零四年對於本集團而言是表現突出的一年。本集團首先全面對外推廣利和品牌，繼而透過全亞洲「綜合分銷」策略，積極擴充三項核心業務——營銷、物流及製造，落實其業務價值方向。最重要的，是本集團於十二月七日成功於聯交所上市，為本年度劃上圓滿的句號。成功上市正好達成了本集團剛完結之二零零二年至二零零四年三年業務發展策略的最終目標。

本集團已制訂清晰的策略，透過將物流定位為供應鏈內提升效率和優化價值的核心要素，以克服亞洲消費品及保健品分銷行業內存在經年的挑戰。物流把本集團另外兩項業務——營銷及製造連繫起來，三者形成一條完整的價值鏈，包括由原材料採購至銷售及運送製成品予最終消費者的整個過程在內。本集團各核心業務均各自發展及營運，提供獨當一面的服務，目標是成為業內最優質的服務供應商。因此，本集團能夠切合客戶的獨特要求，提供具成本效益的一站式綜合方案。

與此同時，本集團注重資訊科技的應用，以增強區域性的資訊透明度，方便客戶取閱重要業務數據，並成功建立競爭優勢，足以證明本集團採用新科技為客戶爭取更高價值的成效。本集團各核心業務均設有地區綜合資訊科技網絡和統一的應用系統，除此之外，本集團亦於二零零四年推出數項自行發展的業務應用軟件，以提高客戶的效率，並取得理想的反應。

本集團成功的關鍵因素，在於充滿熱誠以及對服務質素及運作水平的專注。以上因素讓本集團成功在各業務環節及各國之間擴展與主要客戶的關係。於二零零四年，本集團繼續利用地域性的優勢以及提供當地、地區及綜合方案的能力。於年底，已有超過60家客戶以跨業務環節及／或跨國形式與本集團合作。我們認為，單一業務、單一市場的客戶可轉為地區性、跨業務的合作，同時，本集團亦可進一步擴展目前正與本集團在地區層面上合作的客戶之間的關係，當中發展潛力十分優厚。本集團的客戶基礎日益擴大，網羅超過350家品牌擁有人及零售連鎖集團，為本集團於二零零五年及往後的持續發展提供強大的後盾。



「本集團已制訂清晰的策略，透過將物流定位為供應鏈內提升效率和優化價值的核心要素，以克服分銷行業內存在經年的挑戰。」



本集團於二零零四年二月舉行地區性推介活動，向客戶及業務夥伴介紹利和品牌。



利和成功於聯交所上市。

財務回顧

	二零零四年 百萬美元	二零零三年 百萬美元	變動%
收入		591.8	-1.2%
未計其他(開支)／收入前的經營盈利		7.8	72.9%
經營盈利		13.1	0.8%
股東應佔盈利		8.4	26.0%

收入

本集團於二零零四年錄得收入584,900,000美元，較二零零三年下跌1.2%。收入下跌主要由於一項一筆過項目所致，該一筆過項目乃與菲律賓一項重大分銷合約自二零零四年一月一日起轉離本集團有關(請參閱招股章程「財務資料」一節)。於二零零三年，來自該合約的收入約為91,200,000美元。若不考慮該影響，三項核心業務全部均錄得強勁的實質收入增長。

毛利

於二零零四年，毛利增長15.5%至165,400,000美元。毛利率從二零零三年的24.2%增至二零零四年28.3%。該增長乃由於上文所述該份毛利率較低的菲律賓分銷合約於二零零四年轉離本集團所致。若不考慮上述影響，本集團實已在競爭相當激烈的環境下，成功維持其毛利率。

開支

於二零零四年，營銷及物流開支增長15.6%至121,300,000美元。該增長主要由於物流開支增加所致，反映了本集團物流業務強勁增長。其餘增幅是由於將二零零四年四月成為本公司全資附屬公司的南京利豐英和商貿的業績綜合入賬所致。於二零零四年，行政開支下跌1.2%至31,000,000美元，反映本集團的成本控制措施奏效。

未計其他(開支)／收入前的經營盈利

由於毛利增加及營運優勢增加，以及對開支的有效控制，故於二零零四年未計其他(開支)／收入前的經營盈利增加72.9%至13,400,000美元。

其他(開支)／收入

於二零零四年，本集團的其他開支為200,000美元，而二零零三年則錄得其他收入5,300,000美元，主要包括撥回一項於二零零一年就新加坡一項物業所作出的減值撥備以及出售附屬公司所得收益。

純利

由於淨現金狀況改善及利率降低，融資成本淨額下跌48.5%至700,000美元。稅項支出從2,900,000美元下跌至1,100,000美元，主要由於因出售新加坡一項物業所產生遞延稅項負債予以撥回所致。

若考慮上述影響，股東應佔盈利增加26.0%至10,500,000美元。

分部分析

物流

本集團的物流業務持續增長。於二零零四年，收入及經營盈利分別增長19.7%及85.2%至94,300,000美元及6,600,000美元。收入增長主要由於成功取得新合約，以及現有業務增長所致。

營銷

於二零零四年，由於上述菲律賓分銷合約轉離本集團，營銷業務的收入及經營盈利分別下跌10.4%及3.8%至380,000,000美元及9,000,000美元。該影響部份被來自其他經濟體系的收入增長及南京利豐英和商貿的股權增加所抵銷，南京利豐英和商貿乃在本集團取得更緊密經貿關係安排許可證後，於二零零四年四月成為本公司的全資附屬公司。

製造

於二零零四年，收入及經營盈利分別增長22.1%及77.3%至123,800,000美元及4,400,000美元。該增長主要由於在馬來西亞新增利樂包裝線所產生的全年影響，以及來自泰國現有客戶的訂單增加所致。

在地域方面，香港仍是本集團的最大市場，佔收入的37.9%。由於上述菲律賓分銷合約轉離本集團，來自菲律賓的收入下跌86%。在大多數本集團經營的經濟體系所得收入均錄得雙位數字的增長。來自中國的收入躍升112%至39,900,000美元，此乃由於在二零零四年四月收購南京利豐英和商貿有限公司所產生的八個月影響所致。

收購事項

為進一步把握中國內地的經濟增長所帶來的機遇，本集團於二零零四年四月在中國內地為利和商務獲得更緊密經貿關係安排地位。利和商務於南京利豐英和商貿的股權從49%增至100%，增持股權代價為5,100,000美元。本集團是首批獲中國國家商務部根據更緊密經貿關係安排准許在中國內地設立全資公司的香港分銷公司之一，這令本集團可進行全國性的消費品分銷及進出口業務。

於二零零四年十二月，利和物流透過將其於上海英和申宏商業服務有限公司的股權從65%增至80%（代價為750,000美元），進一步增強其在中國內地的地位。



於馬來西亞舉行之領導委員會會議



於香港舉行之高級經理會議

隨著為利和商務獲得 CEPA 地位及本集團現有各種與物流有關的許可證，本集團相信，本集團正蓄勢待發，可以為該等覬覦中國內地經濟不斷增長的品牌擁有人，提供分銷服務。

流動資金及財政資源

於二零零四年十二月七日，本公司股份在聯交所主板上市。透過發行本公司69,000,000股新普通股，本公司共籌得（經扣減直接上市開支後）約27,900,000美元。上市令集團擴大了股東基礎，並為未來發展提供額外資金。

資本負債比率乃界定為負債淨額（指借貸扣減定期存款和銀行結餘及現金）除以股東權益。於二零零四年十二月三十一日，本集團的財政狀況穩健，淨現金狀況達7,500,000美元，因此並無呈報資本負債比率。此外，本集團可供動用的銀行貸款及透支信貸為175,000,000美元，當中只已動用45,400,000美元。

於本年度，本集團借入一筆三年期長期銀行貸款為數30,100,000美元，及償還了若干短期銀行貸款。

抵押集團資產

於二零零四年十二月三十一日，概無抵押本集團資產。

外匯風險管理

本集團在亞洲九個經濟體系經營業務，因而承受外匯風險。該等經濟體系匯率的波動可能影響本集團的盈利及資產淨值。

此外，若干購買交易並非以本集團經營業務當地的貨幣進行。涉及該等交易的外幣主要包括美元、歐元、日圓及英鎊。本集團有購買外幣合約，免受該等外幣的匯率波動造成的不利影響。本集團的政策是對沖以外幣進行的所有重大購買交易，並限制進行投機性外匯合約交易。

或然負債

於二零零四年十二月三十一日，本集團於其日常業務中擁有下列由銀行發出的銀行擔保：

	本集團	
	二零零四年	二零零三年
	千美元	千美元
根據當地法規以當地稅務及海關當局為受益人作出的擔保		29,445
以供應商為受益人用於採購貨品		6,408
履約保證及其他		273
以業主為受益人的租金抵押		—
		<u>36,126</u>

人力資源

於二零零四年十二月三十一日，本集團的員工總數約為4,380人，其中約750人在香港任職，而約3,630人則於本集團遍佈亞洲八個經濟體系(即台灣、泰國、馬來西亞、新加坡、菲律賓、印尼、中國內地及汶萊)的海外業務地點任職。

本集團向其僱員提供具競爭力的薪酬計劃。此外，亦根據個人及集團表現，向合資格員工授出酌情花紅及股份期權。本集團一貫注重在公司內培養學習文化。二零零四年的總員工成本為74,400,000美元，而二零零三年則為57,100,000美元。

所得款項用途

於二零零四年十二月，透過發行本公司69,000,000股新普通股，本公司共籌得(經扣減直接上市開支後)約27,900,000美元。

該等所得款項將根據招股章程內所載的下列建議用途在未來數年內動用：

- 約4,600,000美元作為加強中國內地物流及營銷業務，包括設施、基建及資源；
- 約3,500,000美元作為投資及提升本集團現時經營所在的經濟體系的三個核心業務；
- 約3,500,000美元作為在新經濟體系進行地區擴展，包括越南的物流及製造業務以及印尼的物流業務；

- 約3,500,000美元作為投資於中國內地的資訊科技系統、提升現有應用系統(包括 SSA WMS EXceed & PeopleSoft EnterpriseOne)及新的執行系統，以及為地區分銷、製造及財務管理的商業及財務應用系統以及提升現有系統；
- 約6,700,000美元用於亞洲區內三項核心業務進行策略合併及／或收購或投資、合營企業及／或聯盟；及
- 餘額用作一般營運資金。

於二零零四年十二月三十一日，本集團已籌集的資金淨額約27,900,000美元乃存於香港的持牌銀行作短期存款。該等資金將於未來數年按既定用途使用。

資訊科技及業務應用系統

本集團相信，單一、綜合的地區資訊科技系統，可有效地管理業務，並使客戶更容易掌握資訊。為配合迅速增長的業務，本集團於二零零四年增加網絡頻寬及提升對病毒的安全監控措施，將系統中斷的風險減至最低。

於二零零四年九月，本集團在新加坡及馬來西亞已完成推行 PeopleSoft EnterpriseOne 之共通分銷及財務管理系統，中國內地方面現正推行該系統，預期將於二零零五年

八月完成。屆時，本集團所有主要的營銷業務，即香港、泰國、新加坡、馬來西亞及中國內地，將使用共通的系統。本集團將於二零零五年透過擴充無線電射頻模組，進一步強化本集團的貨倉管理系統 SSA WMS EXceed。預期此計劃將大大改善本集團配送中心的營運效率。

於二零零四年，本集團針對客戶而發展的業務應用項目，深受客戶好評。其中 Trigantic 的物流模組(包括本集團有關關鍵表現指標及監控營運狀況的線上入門網站)，在吸納客戶和提升應用系統方面均取得進展。此外，本集團於二零零四年年中在香港為營銷業務客戶推出了 Trigantic 銷售模組，並計劃於二零零五年在地區上全面推行。

Road Warrior 項目於二零零四年首度登場已有理想表現。在泰國和馬來西亞，推出了該項目的銷售自動化模組，將前線人員處理訂單的流程全面自動化。而香港則定於二零零五年推行上述項目。另外，該產品已為泰國一主要客戶作出個別調節，為該客戶提供特定的存貨與寄銷訂單管理方案，而該產品已於二零零五年年初進行了測試計劃。本集團目前正檢討進一步向其他潛在客戶推介該產品的潛力。另外，於二零零四年下半年，香港方面推出市場數據自動化模組，其設計是為加快收集市場數據而設，推出後迅即有理想表現。

業務策略及未來前景

管理層有信心，本集團已根據本身在提供端對端綜合分銷服務的能力，及專注於資訊科技達致卓越水平這特點，發展出一套獨特的業務方略，讓本集團處於有利位置，可把握亞洲區內的外判趨勢，尤其是物流和製造方面，加上亞洲地區消費主義的配合下，市場對於專業營銷服務把品牌帶進亞洲將有更大需求。

本集團預期，由於在二零零四年年底開始的主要新合約將對二零零五年業績產生全年影響，故預期二零零五年物流業務將取得穩固增長。本集團亦預期，隨著利和國際物流在管理跨境供應鏈服務方面已有顯著進展，預期市場對地區物流樞紐服務的需求將會增加。製造業務方面，鑑於主要消費品牌開始外判過往在內部進行的製造流程，以及由於在馬來西亞新安裝的熱聚乙烯包裝線將帶來額外收入，故製造業務的前景亦為樂觀。利和商務方面，隨著在菲律賓開展業務以及在中國內地的發展步伐加快，其收入可望錄得更為強勁的增長。本集團亦預期，由於本集團在新訂合約和續訂現有合約時致力做到均衡風險／回報架構，故盈利質素可以改善。

本集團以三年為一個規劃周期，而二零零五年剛好是新周期的開端。於二零零四年，管理層制訂了二零零五至二零零七年的業務發展策略，根據市場領導地位、營運和科技、員工和組織及財務表現各方面，制定具體的目標。本集團將會每季進行一次檢討，衡量進度是否符合所定計劃。

本集團將在各核心業務下，組建地區業務發展及執行小組，以增強本集團資源，用以支援快速發展的業務，並確保準確無誤地落實新合約。業務發展及執行小組在地區業務發展、項目管理、合約管理及履行合約方面會擔當重要角色，藉以確保在地區上實行最佳守則，並有足夠資源履行主要的新合約。

本集團將繼續尋求機會，以進軍新市場（比如越南）及積極在東南亞（尤其是印尼）進行擴充。集團已於二零零四年強化印尼的管理層，以確保有適當的資源在該國擴充業務。本集團將審慎地進軍新市場，並將必先與主要客戶達成與合約掛鈎的安排，方進行重大投資，以確保善用資源。

本集團時刻在亞洲尋找合適的策略性合併及／或收購目標，以增強本集團的現有業務。該等目標必須與本集團經營相同行業，並必須可讓本集團策略性進軍新市場，又或可改進現有業務以助本集團達致相當規模並能即時帶來盈利。

集團董事總經理

鄭有德

香港，二零零五年四月七日



共創佳績

業務回顧



集團致力為客戶提供卓越的
服務，帶來業務效益



利和經銷各方面運作均以物流為重心，確保貨物流程暢順無阻，並維持最高效率及最低成本。



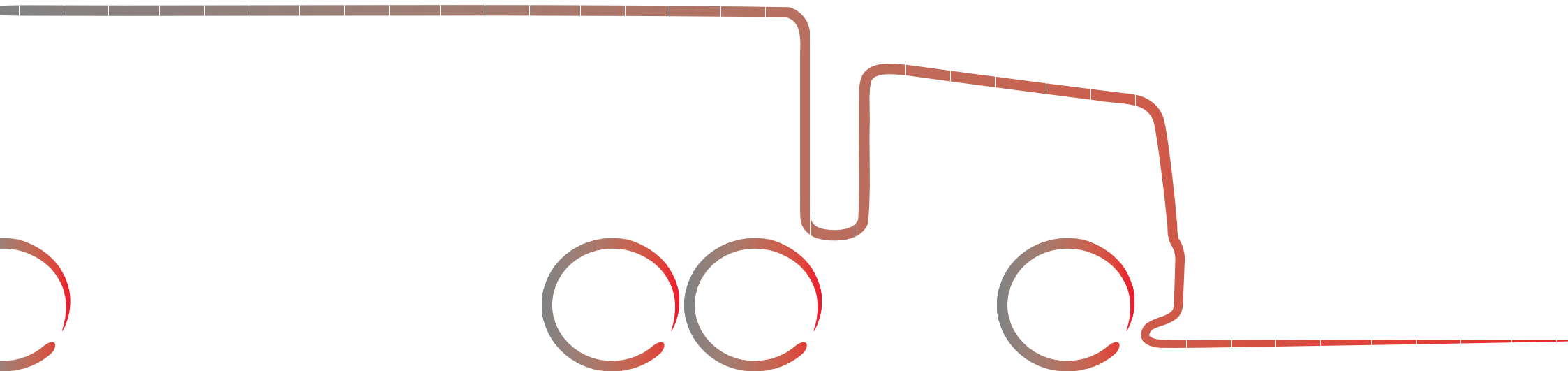
營銷



物流



製造



業務回顧



本集團在台灣專為聯合利華業務而設的配送中心。



本集團設於新加坡的配送中心配備先進的自動存取系統設施，提供地區物流樞紐服務。

- 經營盈利大幅增加85.2%至6,600,000美元，經營盈利率由二零零三年的4.5%顯著改善至二零零四年的7.0%。
- 簽訂超過30份新合約，並與所有主要客戶續約。
- 以地區客戶關係為焦點的策略取得進展。與屈臣氏、家樂福、Nike 及聯合利華的合作關係擴展至其他市場，為 Gillette、Beiersdorf 及 Sara Lee 提供地區物流樞紐服務。
- 集團憑藉強大的國內物流網絡，加上地區供應鏈服務及科技基建，充份配合亞洲外判物流的增長趨勢。

利和物流於二零零四年表現優秀，收入增長19.7%至94,300,000美元。年內經營盈利率從二零零三年的4.5%改善至7.0%，致使二零零四年度的經營盈利增長85.2%至6,600,000美元。自從該業務於一九九九年由後勤支援部門轉變為前線核心業務後，利和物流已躋身成為亞洲區內一間地位崇高的物流公司。

憑著注重卓越運作水平，利和物流於二零零四年成功保留所有主要客戶。業務發展方面的努力亦同樣出眾，年內簽訂超過30份新合約，其中很多為將現有關係擴展至其他國家，例子包括台灣的 Nike 及聯合利華，以及馬來西亞的 New Zealand Milk。

本集團較早前將客戶層面擴展至相鄰行業所在的投資，在二零零四年取得重大進展。在零售物流方面，本集團憑藉

於二零零三年開始在菲律賓與屈臣氏展開合作並取得成功，於二零零四年將夥伴關係拓展至馬來西亞、香港及泰國。本集團與泰國家樂福的關係亦自二零零五年一月起伸展至馬來西亞。

地區物流樞紐服務及出口物流服務（主要由利和國際物流提供），獲得專注供應鏈管理的跨國品牌熱烈歡迎，此部分的收入於二零零四年倍增。年內，利和國際物流已開展及加強為消費產品、洋酒和餐酒及個人護理產品品牌包括 Gillette、Beiersdorf 及 Sara Lee 等的樞紐服務。

為配合中國內地業務的強勁增長，本集團於二零零四年八月在上海開設一個全新的 Nike 鞋履配送中心。該配送中心面積12,000平方米，使用本集團標準的 EXceed 4000 倉庫管理系統，並設有輸送系統以加快揀選及包裝的過

程。本集團目前正進行有關安裝自動智能分類輸送系統的可行性研究，務求進一步改善補貨過程。

本集團目前正在馬來西亞興建一個4,500平方米的全新租賃設施，專為儲存及分銷藥品及保健產品而設，並預期於二零零五年五月投入運作。該設施符合 GMP 標準，可進一步支援利和集團於馬來西亞的保健業務增長。

展望二零零五年，本集團將會專注積極推動內部增長及確保執行上準確無誤，以順利履行新合約。由於各主要品牌擁有人及零售連鎖集團外判物流工作的趨勢持續上升，本集團預期，這將為國內及地區物流服務帶來龐大機會。物

流將會繼續成為本集團連繫營銷及製造業務的核心要素，在完整的價值鏈上提供端對端的綜合物流服務。

本集團將會繼續利用本集團的核心競爭力，將服務擴展至相鄰行業，以擴大客戶基礎。於二零零四年，泰國的業務已透過與米芝蓮及通用汽車建立夥伴關係，成功開拓汽車零件行業的物流服務。本集團將會在地區上積極尋求此行業的機遇。

本集團正於印尼註冊成立全資附屬公司，冀在不久將來在當地開展物流業務。本集團的策略是先尋找一個主要客戶，再以此為基礎擴展業務。此外，在越南進行的初步研究顯示，越南是一個快速增長的市場，頗具發展前景，本集團將會繼續密切注視該市場。



集團不斷致力優化運輸成本，同時確保送貨準時並且正確無誤。



本集團競爭優勢之一，是有效採納新科技，藉此支援業務營運並為客戶帶來價值。

IDS Marketing

利和經銷精通亞洲零售及醫療藥品業的複雜細節，並深入了解當地消費者。



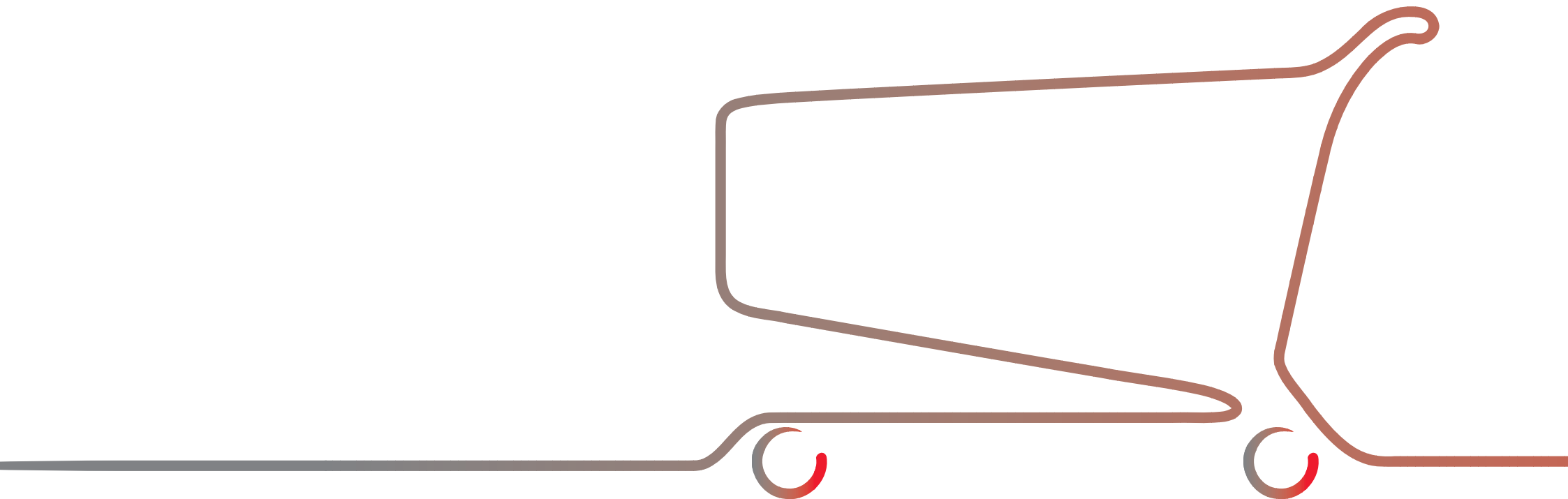
營銷



物流



製造



- 在激烈競爭環境下仍穩步發展，實質收入增長14.1%。
- 香港業務強勢反彈，並鞏固作為華南地區及珠三角發展樞紐的地位。
- 取得 CEPA 許可證後在中國內地積極擴充，強化分銷網絡。
- 斯林百蘭 — 表現強勁，尤以中國內地市場最為突出，零售店數目由二零零三年79間增至二零零四年104間。

面對傳統分銷商以價格吸引客戶的激烈競爭，利和商務仍能穩步發展。本集團投放大量資源，提升本集團的資訊科技系統及所提供的服務，以加強競爭優勢，並投資發展中國內地市場，以把握獲取 CEPA 資格後將帶來的優勢。有鑑於此，經撇除二零零三年的一筆過項目(乃有關轉讓一項重大分銷合約，所得收益約91,200,000美元)影響後，二零零四年收入增長14.1%。經營盈利從二零零三年9,400,000美元下跌至二零零四年9,000,000美元，跌幅為3.8%。

香港業務方面，於二零零三年進行管理層重組後，於二零零四年強勁反彈。由於著重增值服務及有效的成本控制，故取得較佳回報。業務從沙士一疫復元後，加上加入了新客戶，推動了營業額增長。於二零零四年試行的新服務，將於二零零五年全面推行。

本集團的中國內地業務按計劃拓展，主要業務以廣州、深圳、上海及北京為中心。本集團取得 CEPA 許可證後，

將一間在中國內地的前合資公司，轉變成營銷業務旗下的一間全資附屬公司，並鞏固了本集團遍佈中國內地70個城市的分銷網絡。本集團繼續加強了此分銷網絡，日後將會透過直接服務更多主要客戶，並加強與批發商的關係，逐步擴展業務規模。於二零零五年，成都及南京的辦事處將會擴建，到二零零六年將伸延至更多城市。

利和商務在二零零五年的策略性優先發展項目，是以香港作為華南和珠三角的樞紐，加強本集團在中國內地的業務。透過利用本集團的營銷經驗，並依靠本集團在香港的穩固客戶基礎，本集團可為客戶提供機會，首先將版圖擴至華南地區，再以此為基礎，逐步擴展至全國，藉以平衡風險與投資。

於二零零四年八月，本集團與雀巢公司首度合作，由本集團在汶萊為其分銷部分食品及飲料。正如與其他主要客戶



本集團的營銷業務雖面對激烈競爭，但仍取得穩步進展，香港業務錄得強勁反彈。



零售連鎖集團的興起，加上在 CEPA 及加入世貿後，中國內地進一步開放批發及零售業，讓利和商務充份發揮其廣闊的分銷網絡的優勢。

業務回顧



集團於二零零四年四月獲批准根據 CEPA 在中國內地成立全資公司。



於二零零四年，中國內地斯林百蘭門市店舖數目大幅增加。

一樣，本集團將致力發展此關係，並擴展至其他市場及核心業務。

本集團的保健品分部錄得滿意的增長，並繼續在馬來西亞和新加坡的外科手術和急救設備物資營銷業務位居市場領導者地位。香港方面，本集團推行了新服務，為品牌擁有人營銷已推出一段時間的藥品，按服務表現計算費用。在有關服務下，品牌擁有人可集中資源推廣新產品，故深受品牌擁有人歡迎，而事實證明此安排為品牌擁有人及利和商務締造了雙贏局面。

為迎合品牌擁有人日益殷切的需求，本集團推出信貸及現金管理作為個別的服務，其中包括代品牌擁有人辦理信貸監控、發票及收賬以及申索及退貨手續。本集團憑藉本身的專長及對當地的認識，可為客戶大大改善銷售至現金轉換周期的效率，藉以優化和減少營運資金之水平。

本集團按照招股章程所述策略，於二零零五年三月九日與控股股東的全資附屬公司 JDH Philippines 訂立有條件協議，向 JDH Philippines 收購若干存貨、資訊科技基礎設備及車輛，以準備於二零零五年第二季在菲律賓開展本集團的營銷業務。

斯林百蘭床褥業務於二零零四年繼續穩步增長，在各個市場的收入均有增長，特別在中國內地的表現最為突出，二零零四年收入較前一年增加28%，而在二零零四年內，零售店數目已由79間增至104間，增幅達32%。本集團在過去幾年集中於擴展及建立品牌，以及在中國內地擴充斯林百蘭零售店的策略取得回報。在回顧期間，泰國和馬來西亞的 Slumberland 和 Vono 分別獲得 Superbrand 地位，進一步加強了本集團的品牌。

馬來西亞的廠房擴建項目於二零零四年九月展開，以應付日後業務增長所需。新設施的建築樓面面積超過4,000平方米，預期二零零五年七月投產。建成後，本集團在馬來西亞將有充足樓面空間，可將生產能力增加逾50%。

誠如二零零四年一般，本集團預期二零零五年的最大挑戰在於原料價格攀升，特別是鋼材和其他從石油提煉所得的產品如聚氨酯泡沫。然而，本集團亦預期，在中國內地以及本集團所持之品牌權利包括的新市場(包括印度、越南和南韓)，將充滿機會。本年的目標是加快在中國內地擴充分銷網絡，以及透過合營、收購或許可安排，開拓新市場機會。

IDS Manufacturing

利和製造在亞洲有超過40年營運經驗，曾生產數千種世界知名的產品。



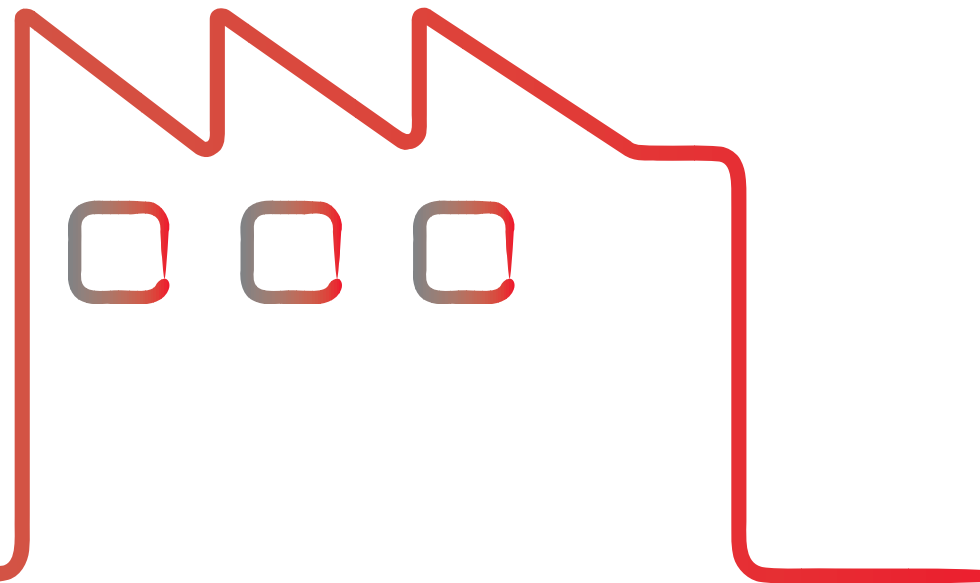
營銷



物流



製造



業務回顧



本集團設於泰國專門為美國輝瑞科研製藥 (Pfizer) 生產李斯德林漱口水的設施的設計圖(上)。預期有關設施將於二零零五年年中興建完成。

- 增長速度加快，收入及經營盈利分別增加22.1%及77.3%，增長乃由馬來西亞及泰國兩地廠房帶動。
- 與美國輝瑞科研製藥 (Pfizer) 訂立重要合約，在泰國興建一間專設廠房，生產李斯德林漱口水。
- 印尼廠房業務重新定位，冀望透過提升廠房設備帶動增長，並取得ISO9001：2000認證。
- 物色替零售連鎖集團生產私人標籤以及出口歐洲、中東及澳洲的業務機會。

於二零零四年，利和製造的增長速度加快，收入增長22.1%至123,800,000美元，主要是由於在馬來西亞安裝新的包裝線所致。由於該業務實行有效的成本控制及效率提升措施，故二零零四年度的經營盈利飆升77.3%至4,400,000美元。憑藉本身的客戶基礎和營運規模，利和製造為區內最大的獨立快速流轉消費產品外判生產商。

於二零零四年十二月三十一日，利和製造共有119條生產線，合計年產能約為210,500噸，而二零零三年年底則分別為118條及189,500噸。

本集團於二零零四年的業務發展成績理想，共簽訂了九份新合約。除少數合約因產品重組或停售而終止外，本集團

在保留合約方面大致取得成功。泰國業務方面，本集團於二零零四年七月與美國輝瑞科研製藥 (Pfizer) 簽署一項合約，生產該公司之李斯德林漱口水，並會就該合約設立一所專用廠房，該廠房現正於本集團位於 Lamlukka 的泰國廠房的相同地點興建，預期將於二零零五年七月投產。

在回顧期之後，本集團於二零零五年一月在馬來西亞與雀巢公司簽訂合約，生產袋裝粉狀飲品。全賴團隊精神及職員全情投入，該生產線以破紀錄的七天時間內，完成了安裝並正式投產。於二零零五年二月，利和製造亦已與寶潔 (Procter & Gamble) 簽訂合約，生產新推出之護髮產品用以供應東盟市場、日本、澳洲及紐西蘭。

馬來西亞廠房自二零零一年十月引入首條利樂包裝線後，成為在該國唯一的獨立利樂包裝服務商，市場對此需求十分殷切。為進一步把握市場機會，本集團於二零零四年五月在馬來西亞廠房安裝了第三條利樂 UHT 包裝線。需求仍然保持強勁，而各機器的使用率相當高。

位於馬來西亞的廠房已於二零零四年八月安裝熱聚乙炔包裝線，以進一步提升本集團的飲品生產能力，經過一連串的試產及調整後，已於本年度三月底正式投產。訂單情況令人滿意，而本集團有信心市場對此包裝的需求會不斷上升。

本集團不斷致力達到國際級品質水平，印尼廠房於二零零四年一月獲得 ISO9001：2000 認證，令本集團在區內的

三個製造廠房全部均獲 GMP 及 ISO9001 認證。在達至 ISO 及 GMP 標準後，本集團在印尼的廠房可望成為跨國品牌擁有人的首選製造夥伴。二零零五年的策略性優先發展項目之一，是在不久將來大幅度擴充印尼業務。

於二零零四年，利和製造透過各地業務運作單位之間交流經驗，提升營運效率和生產力。二零零五年的焦點將把馬來西亞廠房的經驗引進泰國，以提升營運效率。

二零零五年的另一焦點，是物色替零售連鎖集團生產私人標籤以及出口歐洲、中東及澳洲的業務機會。業務發展人員已積極參與展覽會及交易會，以推廣公司並收集市場資料。



市場對設於馬來西亞廠房之利樂包裝線需求殷切。



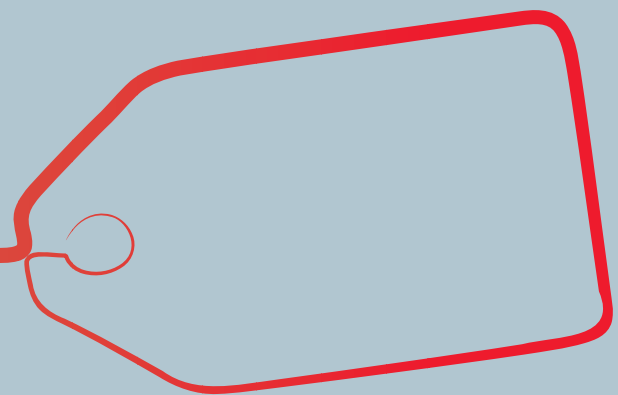
在馬來西亞廠房新安裝之熱聚乙炔包裝線。

業務夥伴

利和經銷已經與多個全球知名的品牌建立深厚及長久的合作關係。目前本集團服務逾350個品牌擁有人及零售商，更與當中多個客戶成功發展區域性跨業務的合作關係。



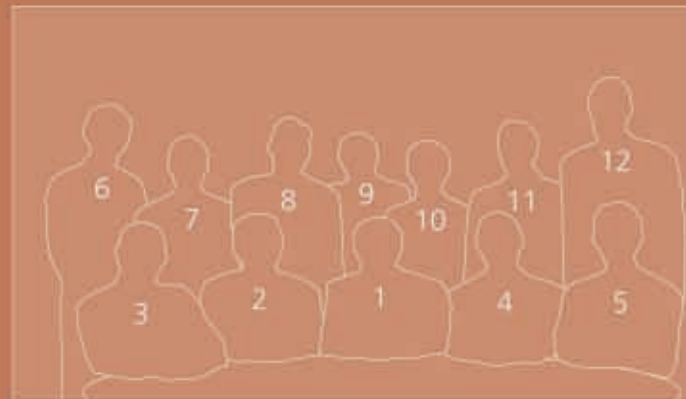
為客戶提供優質的服務
以客為先



董事及 高級管理層 簡歷



1. 馮國經博士
2. 鄭有德
3. William Winship FLANZ
4. John Estmond STRICKLAND
5. 傅育寧博士
6. 彭焜耀
7. Rajesh Vardichand RANAVAT
8. 馮國綸博士
9. 李效良教授
10. 劉不凡
11. 李焱泉
12. Jeremy Paul Egerton HOBBS



執行董事

鄭有德，現年51歲，本公司的集團董事總經理。彼自一九九九年四月擔任利豐（經銷）有限公司（「利豐經銷」）董事及自二零零三年十月擔任本公司董事至今。彼畢業於英國薩里大學（University of Surrey），持海事工程理學士學位。一九八四年至一九九六年期間，鄭先生任職於 HAVI Group LP，先後擔任多個高層行政職位，包括 HAVI Group LP 亞太區業務（負責向亞太區麥當勞提供物流、供應鏈管理、製造及採購服務）集團董事總經理、HAVI Group LP 高級副總裁兼合夥人及 HAVI Group LP 決策執行團隊成員。鄭先生早年任職吉寶企業有限公司（Keppel Corporation Limited）船舶維修經理。一九八零年至一九八四年期間，鄭先生擔任 Allied Food Group 項目總監，其後出任 W.R. Grace 的可可業務部門附屬公司 Allied Cocoa Industries 的生產總監。鄭先生目前為 Dommal Food Services Sdn.Bhd. 的董事，該公司擁有在馬來西亞全國範圍內發展 Domino's Pizza 業務的權利，包括經營 Domino's Pizza 店及授出特許經營權。彼亦為 Delifrance Asia Pte Limited 及 Li & Fung (Gemini) Limited（「LFG」）的董事。

彭焜耀，現年42歲，利和物流地區董事總經理。彼於一九九九年加盟利和物流（香港）有限公司，並自二零零四年八月以來一直為本公司執行董事。彼畢業於菲律賓大學，主修工業工程，獲理學士高等榮譽學位，並於同校獲得工商管理碩士高等榮譽學位。一九八四年至一九九五年期間，彭先生服務於高露潔公司（Colgate-Palmolive Company）多個亞洲據點，負責採購、生產規劃、製造、物流及供應鏈管理。一九九五年至一九九九年期間，彼擔任 HAVI Food Services 總經理，其後調任其台灣附屬公司董事總經理。彼為 Phi Kappa Phi 及 Phi Gamma Mu 等國際榮譽學會的會員，也是本公司多家附屬公司的董事。

，現年45歲，本集團財務總監。Ranavat 先生畢業於浦那大學（University of Poona），主修商務學，為印度特許會計師及擁有印度特許會計師公會會員資格。Ranavat 先生於一九九九年加盟利豐經銷集團，出任集團發展總監。二零零一年六月至二零零三年四月期間，Ranavat 先生擔任利豐系內 Industries Group 的商務總監；二零零三年五月一日起晉升為集團財務總監；自二零零四年八月以來一直為本公司執行董事。加盟利豐經銷之前，Ranavat 先生曾於英之傑公司（Inchcape plc）服務，自一九九一年起擔任多項職務，包括中東地區財務總監、派駐倫敦的營銷服務部環球財務總監，日本營銷服務部財務總監及派駐新加坡的亞太區企業融資總監。加盟英之傑公司之前，Ranavat 先生先後在印度 Price Waterhouse 及中東 Coopers & Lybrand 工作。

非執行董事

馮國經博士，現年59歲，馮國綸博士之兄。馮博士為利豐集團公司的集團主席，該集團旗下公司包括上市公司利豐有限公司、本公司及利亞零售有限公司。馮博士自一九九八年十二月擔任利豐經銷董事及自二零零三年十月擔任本公司董事至今。彼亦為 King Lun Holdings Limited (「King Lun」)、利豐 (1937) 有限公司 (「利豐1937」) 及 LFG 的董事。馮博士持有麻省理工學院電機工程學士、碩士學位及哈佛大學商業經濟博士學位。彼為中國銀行(香港)有限公司、電訊盈科有限公司、新鴻基地產發展有限公司及東方海外(國際)有限公司的獨立非執行董事。彼現擔任香港機場管理局、香港大學校務委員會及大珠三角商務委員會主席；亦為中國人民政治協商會議委員及香港政府司法人員推薦委員會委員。此外，馮博士曾於一九九一年至二零零零年期間擔任香港貿易發展局主席、一九九六年至二零零三年擔任亞太經合組織商貿諮詢委員會香港代表。二零零三年，馮博士獲香港政府頒授金紫荊星章，以表揚彼對社會的傑出貢獻。

馮國綸博士 OBE, JP, 現年56歲，馮國經博士之弟。彼自一九九九年一月擔任利豐經銷董事及自二零零四年八月擔任本公司董事至今。彼持有普林斯頓大學工程學士學位、哈佛商學院工商管理碩士學位及香港科技大學工商管理榮譽博士學位。馮博士為滙豐控股有限公司、中電控股有限公司、chinadotcom corporation 及 VTech Holdings Limited 的獨立非執行董事。彼於二零零四年獲香港政府委任為經濟及就業委員會委員，現任香港貿易發展局理事，並曾任香港總商會、香港出口商會及太平洋經濟合作香港委員會主席。馮博士為利豐有限公司的集團董事總經理、利亞零售有限公司非執行董事及 King Lun、利豐1937及 LFG 的董事。

，現年57歲，自一九九九年四月擔任利豐經銷董事及自二零零三年十月擔任本公司董事至今。彼亦為 LFG 董事。其於一九九七至一九九八年期間，出任 Inchcape Marketing Services — 亞太區行政總裁，兼任新加坡上市公司 Inchcape Marketing Services Limited 行政總裁，此外亦為英之傑公司 (Inchcape plc) 集團管理委員會成員，以及英之傑公司與理光 (Ricoh) 商業機器合營企業 Inchcape NRG 的董事。一九九三至一九九六年期間，彼為 Inchcape Buying Services 行政總裁。一九九三年加盟英之傑集團前，彼為英國及愛爾蘭金寶湯公司 (Campbell Soup Company) 的總裁兼首席執行官。此前亦曾擔任加拿大 Ault Foods 乳類產品總裁，以及在寶潔、和記黃埔及 Cadbury Schweppes 歷任要職，開展品牌管理工作。彼為利亞零售有限公司的非執行董事。

劉不凡，現年57歲，自一九九八年十二月擔任利豐經銷董事及自二零零三年十月擔任本公司董事至今。彼畢業於倫敦大學，持有物理學理學士學位，亦為英格蘭及威爾斯特許會計師公會資深會員。一九八五至一九九八年期間，彼擔任利豐集團零售旗艦利豐(零售)有限公司營運總監，負責 OK 便利店有限公司及"反"斗城利豐有限公司業務。彼為利豐有限公司的非執行董事。劉先生亦負責利豐私人集團的投資業務。彼為利豐1937及 LFG 董事。

李焱泉，現年52歲，自二零零四年八月擔任本公司非執行董事。彼於一九九九年四月九日獲委任為利豐經銷董事，二零零零年二月一日辭任，後於二零零零年六月一日再度加入利豐經銷任職董事。彼為特許公認會計師公會資深會員及特許稅務學會會員，早年在一家主要乳類產品製造商任職財務總監，並於新加坡 Coopers & Lybrand 擔任核數師。李先生於一九八四年加盟 Seavi Advent Group，負責該公司在東南亞的投資活動。目前，李先生為Seavi Advent Group 的董事總經理，負責亞洲投資業務。

獨立非執行董事

，現年60歲，自二零零四年八月擔任本公司獨立非執行董事。一九九九年六月三十日獲委任為利豐經銷董事。彼為私人投資者，並為常興(合隆)企業有限公司的顧問以及霸菱亞洲(Baring Private Equity Asia, Limited)及 JW Childs, LLC 的高級顧問。彼持有紐約大學經濟學文學士學位、密歇根大學工商管理碩士學位。Flanz 先生早年服務於大通銀行(Chase Manhattan Bank N.A.)，先後出任日本地區經理、中東及北非地區總監及亞太地區總監，負責大通在亞洲區的所有業務。彼為 Prudential Asia Investments Limited 創辦合夥人，又擔任 Investcorp International Limited 管理委員會委員，復任 Gucci Group, N.V.主席兼行政總裁。其後重返香港，出任香港投資公司常興(合隆)企業有限公司行政總裁。Flanz 先生是嘉里建設有限公司的獨立非執行董事。

，GBS JP，現年65歲，自二零零四年十月擔任本公司獨立非執行董事。STRICKLAND 先生長時期均任職於滙豐。一九九六年至一九九八年期間擔任香港上海滙豐銀行有限公司主席，主管滙豐的亞太區業務。STRICKLAND 先生現為香港數碼港管理有限公司主席，亦為機場管理局、香港交易及結算所有限公司、Esquel Holdings Inc 及 Yoma Strategic Investments Ltd. 董事。STRICKLAND 先生同時出任香港大學校務委員會委員、外展信託(Outward Bound Trust)主席，並為數個非政府組織董事會的成員。彼獲授香港城市大學及香港理工大學榮譽博士學位。

董事及高級管理層簡歷

傅育寧博士，現年48歲，自二零零四年十一月擔任本公司獨立非執行董事。傅博士畢業於中國大連理工學院，取得港口工程專業學士學位。彼亦持有英國布魯諾爾大學(Brunel University)的機械工程博士學位，其後任職博士後研究員。傅博士為香港上市公司招商局國際有限公司及招商局中國基金有限公司之主席。彼亦為深圳證券交易所上市公司赤灣石油基地股份有限公司董事長，及上海證券交易所上市公司招商銀行董事會執行委員會主席。傅博士現為招商局集團有限公司董事兼總裁，先前擔任赤灣石油基地股份有限公司董事總經理、中國南山開發(集團)股份有限公司及深圳赤灣港航股份有限公司的總裁及董事總經理。從一九九九年二月至二零零零年七月，彼為香港友聯銀行有限公司主席。從一九九八年九月至二零零一年一月，彼為 Wah Kwong Shipping Holdings Limited 獨立非執行董事。從二零零一年一月至二零零三年五月，彼為 Jurong Port Pte. Ltd. 的獨立董事。傅博士亦擔任若干社會組織的董事職務，包括香港總商會及香港港口發展局董事。

李效良教授，現年52歲，自二零零四年十一月擔任本公司獨立非執行董事。彼為史丹福大學商學院營運、資訊及科技 Thoma 教授。其專研範疇包括供應鏈管理、電子商務、環球物流系統設計、存貨規劃及製造策略。彼為史丹福環球供應鏈管理論壇之創辦及現任理事，該論壇為工業學術組織，旨在昇華環球供應鏈管理之理論與實踐。李教授為二零零三年加拿大營運研究學會 Harold Lardner 營運研究國際傑出成就獎(Harold Lardner Prize for International Distinction in Operations Research)之得主。彼獲選為二零零一年 INFORMS 製造及服務營運管理院士。李教授曾擔任多家公司之顧問，包括 KLA-Tencor、Hewlett-Packard Company、Bay Networks、Savi Technology、Nortel Networks、SUN Microsystems、Apple Computer、IBM、Lucent Technologies、General Motors、Xilinx Corp.、Accenture、Eli Lilly and Company、Booz-Allen and Hamilton、Raychem Corp.、McKesson 及 Motorola。彼為 NON-STOP Solutions(現已易名為 Evant)的聯合創辦人，該公司為向行業提供需求鏈優化服務；及 DemandTec 的聯合創辦人，該公司提供定價及宣傳優化服務。此外，彼為多家物流及供應鏈軟件公司的董事會及諮詢委員會成員。彼亦曾於亞洲、歐洲及美國講授有關供應鏈管理及環球物流的行政人員培訓工作坊。李教授於一九七四年取得香港大學經濟及統計學社會科學學士學位，一九七五年取得倫敦大學經濟學院營運研究理學碩士學位，並先後於一九八一年及一九八三年在賓夕凡尼亞大學取得營運研究理學碩士及博士學位。

集團監察總裁

蕭啟鑾，現年60歲，一九九三年加入利豐有限公司集團出任財務總監，於一九九六年任職監察總裁。蕭先生為利豐集團公司控股股東利豐(1937)有限公司之執行董事，亦為利豐集團旗下香港上市公司利豐有限公司及利亞零售有限公司之監察總裁。在加入利豐集團公司前，蕭先生曾為容永道會計師事務所(現稱羅兵咸永道會計師事務所)合夥人及自一九八一年至一九八九年主管其香港審核事務，專責提供企業合併、收購、融資及上市等顧問事宜。蕭先生現任香港房屋協會監事會之委員及自二零零一年起出任其審核委員會之主席，彼亦為證監會雙重存檔事宜顧問小組成員、香港會計師公會公司管治委員會及商界專業會計師委員會成員、澳洲特許會計師公會、香港會計師公會及香港董事學會資深會員。蕭先生於澳洲獲大學經濟學士學位。

高級管理層

劉國權，FCA，現年51歲，利和製造的地區董事總經理、馬來西亞及汶萊利和商務的董事總經理。Ong先生為英格蘭及威爾斯特許會計師公會資深會員、馬來西亞會計師公會會員。Ong先生於一九九五年三月十三日加入本集團，曾擔任多個重要職位，包括吉隆坡證券交易所上市公司 Inchcape Timuran Bhd 財務總監、英之傑馬來西亞業務控股公司 Inchcape Holdings Sdn Bhd 營運總監及 LFD Manufacturing Sdn. Bhd. 分部財務總監。加盟英之傑前，Ong先生於一九八五至一九九四年期間擔任 UMW Toyota (M) Sdn Bhd 財務及資訊科技總經理。一九七八至一九八五年期間，Ong先生先後出任多個高層職位，包括 Wendco Pacific (Malaysia & Singapore) 總經理、Wendy's Hamburger 特許權持有人及核數師事務所 Ong & Co 的合夥人。

陳金泰，現年55歲，斯林百蘭亞太地區董事總經理，負責管理及發展斯林百蘭亞太的亞太區業務。陳先生於一九七四年畢業於馬來西亞之馬來亞大學，取得理學士榮譽學位(主修物理學)，後取得蘇格蘭 University of Strathclyde 理學碩士(生產管理及製造技術)及英國 Cranfield School of Management 工商管理碩士學位。彼具有英國工程學會特許工程師、馬來西亞工程議會專業工程師資格。彼於一九八一年五月十九日加盟 Slumberland (M) Sdn.Bhd.，擔任工廠經理，籌辦本集團首家「斯林百蘭」(Slumberland) 品牌產品製造廠，後於一九八四年獲委任為斯林百蘭業務總經理，一九八九年獲委任為董事總經理，其後積極參與收購斯林百蘭中國內地業務，以及在印尼及泰國創立斯林百蘭業務。彼於區內的床上用品製造、銷售、營銷及分銷業務，擁有24年經驗。

董事及高級管理層簡歷

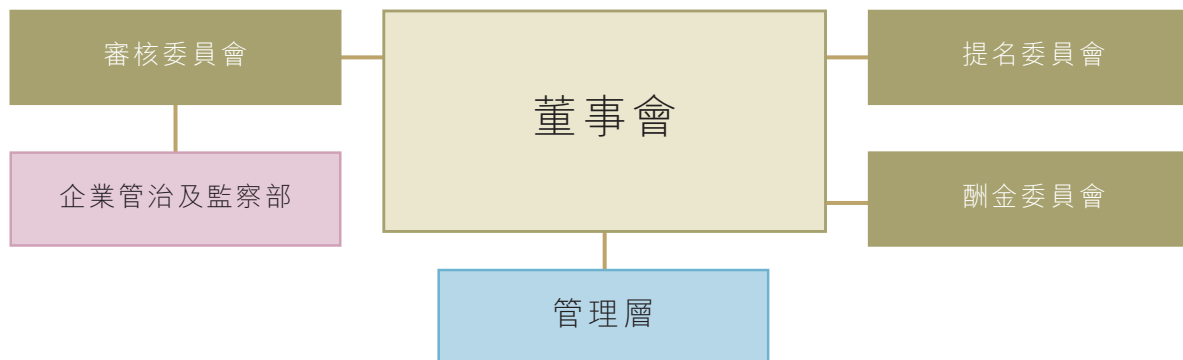
，現年47歲，利和商務的香港及中國內地地區董事總經理。彼全權負責領導香港的全球性品牌消費及保健護理品的銷售與營銷工作，並領導中國內地市場的策略發展。Raymond 先生在消費品營銷方面擁有20年以上經驗，曾擔任不同範疇的高層管理職位，包括銷售與營銷、整體業務管理等。彼對於快速流轉消費產品的促銷及品牌建立方面有豐富經驗，曾負責多種產品的促銷，例如食品飲品、鞋履、沐浴用品及殺蟲劑等。在加盟本集團之前，Raymond 先生是星馬 Danone Group 的董事總經理，負責統籌香港及東南亞市場業務。Raymond 先生在加入 Danone Group 之前已建立成功的事業，曾任 Sara Lee (M) Sdn Bhd 星馬泰業務總裁，其職責包括實行各種業務策略。Raymond 先生是利和(香港)有限公司及 IDS Product Network Limited 董事，於二零零三年五月三十一日加盟本集團。Raymond 先生在澳洲接受教育，持有工商學士學位，並為澳洲市場學會會員。

劉健成，現年42歲，本公司的集團財務總監兼合資格會計師。於二零零三年十二月加盟本集團前，劉先生曾在多家美國跨國公司在澳洲、新西蘭、香港及美國的分公司，擔任財務部門管理人員，近期任命包括 Newell Rubbermaid 亞太地區財務總監，負責財務及營運，包括資訊科技及人力資源等。劉先生對核數、財務及會計管理有17年以上經驗。彼持有澳洲國立大學文學士學位(主修經濟學)及坎培拉大學電腦學深造文憑。彼為香港會計師公會會員，兼具澳洲公認會計師公會執業會計師資格，並擔任紀律委員會及企業部委員會委員。此外，彼亦為美國資訊系統審核監控協會 (Information Systems Audit and Control Association) 的認可資訊系統審核師 (CISA)。

公司秘書

袁映葵，現年39歲，本公司的公司秘書。彼於一九九五年加盟利豐(1937)有限公司擔任公司秘書；一九九九年轉調利豐經銷(管理)有限公司，二零零零年任命集團公司秘書。彼在公司秘書職務方面擁有16年以上經驗，持有香港城市大學工商管理(行政人員)碩士學位，亦為特許秘書及行政人員公會及香港公司秘書學會資深會員。

利和經銷集團有限公司(「本公司」)董事會及管理層堅守良好的企業管治原則，以提升**股東價值**。以下載列包括獨立性、問責性及透明度的原則。



董事會

董事會由集團非執行主席、集團董事總經理、兩名執行董事及八名非執行董事(其中四名為獨立董事)所組成。董事的履歷詳情已詳載於「董事及高級管理層簡歷」內第28頁至第32頁。

為提高獨立性、問責性及負責制，**集團主席與集團董事總經理之職分別由不同人士擔任**。集團主席負責監督董事會適當地履行其職能；而集團董事總經理在執行董事及高級管理層的協助下，負責管理本集團業務，包括推行董事會所採納的重要策略及發展計劃。

非執行董事具多個行業的專業知識，為管理層擔當顧問，助其確定本集團策略發展，並確保董事會以嚴格標準作出財務滙報及其他強制性滙報，及提供充足制衡以保障股東及公司的利益。**董事會已接獲各名獨立非執行董事就其獨立性而呈交的年度確認書**，此乃符合香港聯合交易所有限公司證券上市規則(「上市規則」)的規定。

管理層按持續基準向所有董事會成員提供有關本公司表現、狀況及前景的經營及財務報告。

本公司已為其董事安排合適的責任保險，以保障其因企業活動而引起的責任賠償，保額乃每年進行檢討。

董事委員會

於二零零四年十一月四日，董事會已成立下列委員會(全部均由非執行董事擔任主席)，審核委員會、酬金委員會及提名委員會。

董事	審核委員會	酬金委員會	提名委員會
馮國經博士 ²		主席	
鄭有德 ¹			
彭焜耀 ¹			
Rajesh Vardichand RANAVAT ¹			
馮國綸博士 ²			
Jeremy Paul Egerton HOBBS ²			✓
劉不凡 ²	✓		
李焱泉 ²			
John Estmond STRICKLAND ³	主席		
William Winship FLANZ ³		✓	主席
傅育寧博士 ³	✓		✓
李效良教授 ³	✓	✓	
成員數目	4	3	3

附註1. 執行董事

附註2. 非執行董事

附註3. 獨立非執行董事

審核委員會

審核委員會於二零零四年十一月四日成立，其書面的職權範圍乃按照上市規則附錄14最佳應用守則的建議制定。成立審核委員會目的在於審閱本集團的財務匯報，其中包括會計原則及實務、內部監控及風險管理事宜。

自二零零五年起，委員會亦負責檢討外聘核數師及內部核數師（乃集團監察總裁監督之下的集團企業管治及監察部的一部份）的職能範圍、費用及計劃。此外，委員會亦將聯同外聘及內部核數師審閱核數結果，包括內部監控及風險管理事宜以及其他財務匯報事宜，並向董事會提出建議。

審核委員會由四名非執行董事所組成，其中包括三名獨立非執行董事，而委員會自本公司於二零零四年十二月七日上市以來，已於二零零五年三月三十一日舉行一次會議，出席率為100%。

酬金委員會

酬金委員會於二零零四年十一月四日成立，並有其書面的職權範圍。委員會由三名非執行董事組成，大多數為獨立非執行董事。委員會負責批准**所有董事及高級管理層的薪酬政策**，其中包括根據本公司股份期權計劃向僱員授出**股份期權**。

執行董事薪酬

執行董事的薪酬包括基本薪金（每年進行檢討）、其他津貼及與表現掛鉤的花紅，以及為使董事利益與公司利益掛鉤以提高本公司長期股東價值而設的股份期權。

非執行董事薪酬

非執行董事的薪酬包括每年由酬金委員會建議的袍金。非執行董事履行職務（包括出席本公司會議）涉及的費用可以實報實銷方式支付。

委員會於二零零四年十二月四日舉行一次會議，出席率為100%。

本公司董事薪酬的詳情載於賬目附註11。

提名委員會

提名委員會於二零零四年十一月四日成立，並有其書面的職權範圍。委員會由三名非執行董事組成，大多數為獨立非執行董事。委員會負責向董事會就**委任董事及董事會繼承事宜管理**上作出建議。

商業道德守則

本集團在其經營業務的所有方面極為著重商業道德守則。本集團已向所有主要行政人員及僱員清楚交代本集團的道德指引。

董事進行的證券交易

本集團已遵照上市規則附錄十所載的《標準守則》的規定，採納嚴格程序規管董事進行的證券交易。本公司已向全體董事進行特定查詢，確認自二零零四年十二月七日(上市日期)至二零零四年十二月三十一日止期間內符合標準守則的規定。此外，有關僱員若可能擁有關於本集團的尚未公開之股價敏感資料，亦須符合一套不低於《標準守則》的指引。

董事權益

董事所持本公司及相聯法團之股份權益詳情載於董事會報告第43頁至第74頁。

董事及核數師就賬目而承擔的責任

董事就賬目所承擔的責任及外聘核數師對股東所負的責任載於第77頁。

內部監控

董事會負責維持本公司有足夠的內部監控系統。董事會授權管理層推行上述內部監控系統，並檢討有關財務、營運與監管控制及風險管理的程序。

審核委員會已與高級管理層、內部核數師及外聘核數師商討並信納監控程序可提供合理保證指賬目乃為可靠以作刊行。

審核委員會亦檢討外聘核數師羅兵咸永道會計師事務所（「羅兵咸永道」）於二零零四年所提供的非審核服務，並信納外聘核數師的獨立性並無受損。審核委員會已向董事會建議於本公司應屆股東週年大會上提名羅兵咸永道重新獲委任為外聘核數師。

最佳應用守則

自二零零四年十二月七日至二零零四年十二月三十一日止期間內，本公司已符合上市規則附錄十四所載的最佳應用守則的規定。

最佳應用守則於二零零五年一月一日由企業管治常規守則及企業管治報告（上市規則附錄十四及二十三）所取代。本公司將於二零零五年十二月三十一日止年度內全面遵守新守則的規定。

投資者關係及溝通

本公司透過與機構投資者和分析員舉行會議，積極推動及促進投資者關係及溝通。本公司偶然亦安排彼等實地參觀本公司設施，加深了解本公司的運作。為進一步增進有效溝通，本公司設其網站（www.idsgroup.com），以電子方式適時發佈公司資訊以及解答有關詢問。

公司通訊

本公司每月舉行決策小組會議，使高級行政人員制訂公司層面的政策及策略，並檢討及討論影響本公司的重要事項。

作為本公司企業文化及業務政策的一部分，本公司每半年均會舉行領導委員會會議，而集團主席、集團董事總經理、執行董事及各地區所有業務單位的負責人均積極參與，以檢討業務表現及策略事宜。

本公司亦設有內部網絡 IDSlink，藉以發出集團董事總經理的訊息，以及向員工提供有關本集團的最新動向。

董事會謹茲提呈截至二零零四年十二月三十一日止年度的首份報告及經審核賬目。

主要業務及營運的分析

本公司的主要業務為投資控股。旗下主要附屬公司的業務列載於賬目附註29。

本集團於本年度按業務分部及地區分部劃分的表現分析詳情載於賬目附註3。

業績及利潤分配

本集團本年度的業績載於第78頁的綜合損益賬。

董事會不建議派發末期股息。

儲備

年內本集團及本公司的儲備變動情況載於賬目附註22。

捐款

年內本集團作出的慈善及其他捐款為39,000美元。

物業、廠房及設備

本集團的物業、廠房及設備的變動詳情載於賬目附註13。

股本

本公司股本的變動詳情載於賬目附註21。

可供分派儲備

於二零零四年十二月三十一日，本公司根據百慕達一九八一年公司法（經修訂）並無任何可供分派予股東的儲備。

財務概要

本集團截至二零零四年十二月三十一日止年度的業績以及於二零零四年十二月三十一日的資產及負債及過去三個財政年度的概要詳載於第128頁。因本公司於二零零四年十二月七日上市，已公佈業績僅得二零零一年至二零零四年。

優先購買權

本公司章程細則概無優先購買權的規定，而百慕達法律並無限制優先購買權。

購買、出售或贖回本公司上市股份

年內，本公司並無贖回其任何上市股份。本公司或其任何附屬公司概無於年內購買或出售本公司任何上市股份。

股份期權計劃

根據本公司當時唯一股東於二零零四年十一月四日以書面決議案批准，並由董事會屬下委員會於二零零四年十一月二十二日修訂，本公司藉此採納一項股份期權計劃（「該計劃」）。

目的

該計劃旨在使本公司可向經選定的合資格參與者授出期權，作為彼等對本集團及本公司就其權益股本直接或間接擁有20%或以上實益權益的公司（「聯營公司」，不包括本公司的附屬公司）作出貢獻的獎勵或回報。

合資格參與者

本集團或任何聯營公司的任何僱員，包括執行董事、非執行董事(包括獨立非執行董事)及高級職員；本集團或聯營公司的任何業務夥伴、代理、顧問或代表；調往本集團任何成員公司及聯營公司任職，並將其不少於40%時間用於為本集團成員公司及聯營公司業務工作的人員(統稱「合資格人士」)；以及以合資格人士或其直系親屬為受益人的任何信託及由合資格人士或其直系親屬控制的公司。

股份最高數目

根據該計劃及其他計劃授出而尚未行使的股份期權，在行使時予以發行的整體股份數目，以不時的已發行股份30%為上限。在上述限制規限下，根據該計劃及任何其他計劃可能授出的期權項下可予發行的股份總數，合共不得超過30,000,000股，惟若另行取得股東批准則作別論。

於二零零四年十二月三十一日，根據該計劃可供發行的股份數目為92,700,000股股份，相當於本公司已發行股本30%，其中13,500,000份股份期權已授出及尚未行使。

各參與者的限制

各參與者因行使於任何十二個月期間授出的股份期權(包括已行使、已註銷及尚未行使的股份期權)而發行及將予發行的本公司股份總數，不得超過本公司已發行股份總數的1%。

股份期權期限

董事會於授出時可全權酌情釐定必須根據股份期權認購股份的期限，惟該期限由有關股份期權的授出日期起計不得超過十年。

董事會有權釐定股份期權可予行使前必須持有的最短期限。該計劃本身並無訂明任何最短持有期限。

於申請及接納時須繳付的金額

授出股份期權的要約由要約日期起計28日期間(或董事會可能在要約及接納函件(「要約函件」)中指明的其他期間)內仍可供接納。

承授人接納股份期權時，必須向本公司支付於要約函件內註明的代價。

認購價

行使價不得低於下列各項的較高者：(i)授出當日股份在聯交所每日報價表所列的收市價；(ii)於緊接授出日期前五個營業日股份在聯交所每日報價表所列的平均收市價；及(iii)股份面值。

該計劃的剩餘期限

董事會可於二零零四年十二月七日起計十年內，隨時根據該計劃提呈授出股份期權。

董事會報告

根據該計劃已授出的股份期權及於二零零四年十二月三十一日的尚未行使股份期權詳情如下：

名稱	於二零零四年 一月一日 尚未行使的 股份期權	年內已 授出的期權	於二零零四年 十二月三十一日 尚未行使的 股份期權	行使價 港元	授出日期	行使期
鄭有德	—	750,000 ¹	750,000	4.825	14/12/04	01/01/07 – 31/12/08
	—	750,000 ¹	750,000	4.825	14/12/04	01/01/08 – 31/12/09
	—	750,000 ¹	750,000	4.825	14/12/04	01/01/09 – 31/12/10
彭焜燿	—	375,000 ¹	375,000	4.825	14/12/04	01/01/07 – 31/12/08
	—	375,000 ¹	375,000	4.825	14/12/04	01/01/08 – 31/12/09
	—	375,000 ¹	375,000	4.825	14/12/04	01/01/09 – 31/12/10
Rajesh Vardichand RANAVAT	—	345,000 ¹	345,000	4.825	14/12/04	01/01/07 – 31/12/08
	—	345,000 ¹	345,000	4.825	14/12/04	01/01/08 – 31/12/09
	—	345,000 ¹	345,000	4.825	14/12/04	01/01/09 – 31/12/10
持續合約僱員	—	3,030,000 ¹	3,030,000	4.825	14/12/04	01/01/07 – 31/12/08
	—	3,030,000 ¹	3,030,000	4.825	14/12/04	01/01/08 – 31/12/09
	—	3,030,000 ¹	3,030,000	4.825	14/12/04	01/01/09 – 31/12/10

附註：

- (1) 於緊接股份期權授出當日前的每股收市價為4.525港元。
- (2) 年內概無任何股份期權已獲行使、遭註銷或已告失效。

- (3) 上述已授出的股份期權僅待其獲行使後，方始於賬目內確認。上市規則第17.08條訂明，鼓勵上市發行人在其年報及中期報告中披露於財政年度內授予根據第17.07條(i)至(v)項所載參與者期權價值。董事認為，由於未能準確釐定評估期權價值的多項重要因素，故不適宜列出期權價值。根據多項揣測性假設而評估股份期權的價值乃無意義，且可能誤導股東。因此，董事認為披露已被確定的有關市價及行使價較為適宜。

董事

年內出任董事的人士如下：

執行董事

鄭有德 (於二零零三年十月十七日獲委任)
 彭焜耀 (於二零零四年八月十七日獲委任)
 Rajesh Vardichand RANAVAT (於二零零四年八月十七日獲委任)

非執行董事

馮國經博士 (於二零零三年十月十七日獲委任)
 馮國綸博士 (於二零零四年八月十七日獲委任)
 Jeremy Paul Egerton HOBBS (於二零零三年十月十七日獲委任)
 劉不凡 (於二零零三年十月十七日獲委任)
 李焱泉 (於二零零四年八月十七日獲委任)

獨立非執行董事

William Winship FLANZ (於二零零四年八月十七日獲委任)
 John Estmond STRICKLAND (於二零零四年十月二十一日獲委任)
 傅育寧博士 (於二零零四年十一月一日獲委任)
 李效良教授 (於二零零四年十一月一日獲委任)

根據本公司的章程細則第87條細則，鄭有德先生、Jeremy Paul Egerton HOBBS先生及劉不凡先生均將於應屆股東週年大會上告退，並合資格且願意膺選連任。

本公司已接獲各獨立非執行董事根據上市規則第3.13條發出的年度獨立確認書，本公司仍然認為該等董事乃屬獨立人士。

董事服務合約

擬於應屆股東週年大會上膺選連任的各董事概無與本集團訂立不可於一年內終止而毋須支付任何賠償(法定賠償除外)的合約。

董事的合約權益

除下文關連交易及賬目附註28所披露者外，本公司或其附屬公司概無簽訂有本公司董事於本年度年終或年內任何時間在其中直接或間接擁有重大權益，且就本集團業務而言乃屬重大的合約。

董事及高級管理層的履歷

董事及高級管理層的簡要履歷載於第28至第34頁。

董事及主要行政人員於股份、相關股份及債權證的權益及淡倉

於二零零四年十二月三十一日，根據證券及期貨條例(「證券及期貨條例」)第352條須予存置的登記冊所載，或依據上市公司董事進行證券交易的標準守則(「標準守則」)知會本公司及聯交所者，本公司董事、主要行政人員及彼等的聯繫人於本公司及其相聯法團(定義見證券及期貨條例)的股份、相關股份及債權證中擁有的權益如下：

董事會報告

利和經銷集團有限公司

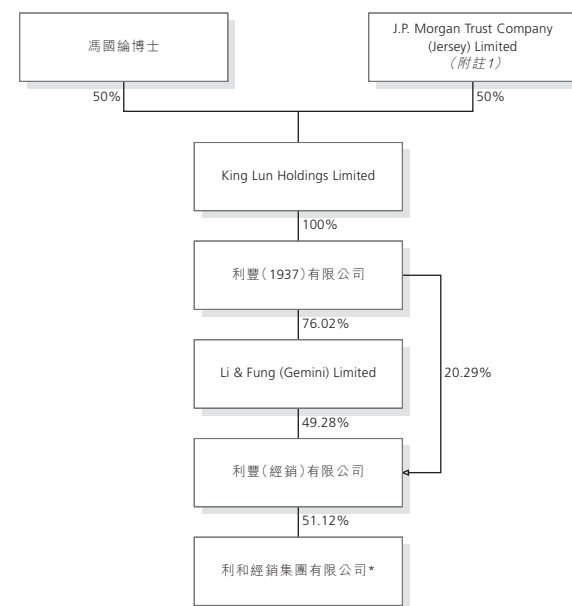
本公司股份及相關股份的好倉

董事名稱	個人權益	家屬權益	股本衍生工具		合共權益	佔已發行股本百分比(%)
			法團／信託／類似權益	(股份期權)下的相關股份數目		
馮國經博士	—	—	157,960,800 (附註1)	—	157,960,800	51.12
馮國綸博士	—	—	157,960,800 (附註1)	—	157,960,800	51.12
鄭有德先生	—	—	—	2,250,000	2,250,000	0.73
彭焜耀先生	—	—	—	1,125,000	1,125,000	0.36
Rajesh Vardichand RANAVAT 先生	—	—	—	1,035,000	1,035,000	0.33

附註：

- King Lun Holdings Limited (「King Lun」) 透過其非全資附屬公司 Li & Fung (Gemini) Limited 持有利豐(經銷)有限公司 (「利豐經銷」) 49.28% 權益。此外，King Lun 亦透過其全資附屬公司利豐(1937)有限公司持有利豐經銷 20.29% 權益。利豐經銷持有 157,960,800 股股份，相當於本公司已發行股本 51.12%。King Lun 由馮國綸博士擁有 50%，以馮國經博士家族成員為受益人而設立的信託受託人 J.P. Morgan Trust Company (Jersey) Limited (彼亦間接持有 LFG 已發行股本 8.77%) 則擁有 50%。馮國經博士及馮國綸博士均透過上文所載彼等各自於 King Lun 的權益及於利豐經銷的間接權益而被視為於此等股份中擁有權益。

馮國經博士及馮國綸博士於本公司股份之權益概述如下：



* 僅供識別

2004年度報告

相聯法團的股份及相關股份的好倉

董事名稱	相聯法團名稱	股份類別	股份數目／ 註冊資本	權益性質	權益的概約 百分比 (%)
鄭有德	Li & Fung (Gemini) Limited	普通股	462,018	受控制公司 (附註1)	6.73
馮國經博士	Agrochemical Pembekalan (Sarawak) Sdn. Bhd.	普通股	1,000,000	信託受益人	100
	Anglo-Thai Company Limited	普通股	6,859,980	如上	99.9997
	Anglo-Thai Corporation Limited	普通股	20,887,323	如上	100
	Anglo-Thai Services Limited (正進行股東自願清盤)	(i) A 股 (ii) B 股	(i) 160 (ii) 3,920	如上	(i) 3.92 (ii) 100
	Anglo-Thai Tractors Limited	普通股	499,980	如上	99.996
	Auto Electric Limited	普通股	75,000	如上	100
	B-Trak Holdings (Malaysia) Sdn. Bhd.	普通股	40,000,000	如上	100
	Borneo Agencies Limited	(i) 普通股 (ii) 優先股	(i) 2,000 (ii) 2,000	如上	(i) 100 (ii) 100
	Borneo Investments (Singapore) Pte Ltd (正進行股東自願清盤)	普通股	4	如上	100

董事會報告

董事名稱	相聯法團名稱	股份類別	股份數目／ 註冊資本	權益性質	權益的概約 百分比 (%)
	Borneo Technical (Thailand) Limited	(i) 普通股 (ii) 優先股	(i) 16,000 (ii) 5,400	如上	(i) 100 (ii) 100
	Borneo Technical Co. (M) Sdn. Bhd.	普通股	4,231,002	如上	100
	Borneo Technical Hong Kong Limited (正進行股東自願清盤)	普通股	1,000	如上	100
	保加發展有限公司	普通股	2	如上	100
	Branded Lifestyle International Limited	普通股	1	如上	100
	Branded Lifestyle Korea Ltd.	普通股	160,000	如上	100
	Buttercup Foods Sdn. Bhd. (正進行強制性清盤)	普通股	2,040,000	如上	51
	Canathan Inc.	普通股	9,762	如上	97.62
	Circle K - Amazens Retailistas (Macau) Limitada	Quotas	1 quota 面值 9,000葡幣及 1 quota 面值 1,000葡幣	如上	100
	Circle K Convenience Stores (Greater China) Limited	普通股	10,000	如上	100

董事名稱	相聯法團名稱	股份類別	股份數目／ 註冊資本	權益性質	權益的概約 百分比 (%)
	OK 便利店有限公司	普通股	183,756	如上	100
	Circle K Convenience Stores Limited	普通股	10,000	如上	100
	Circle K Convenience Stores PRC (BVI) Limited	普通股	1	如上	100
	OK 便利店中國投資有限公司	普通股	2	如上	100
	利亞中國物業投資有限公司	普通股	2	如上	100
	Convenience Retail Asia (BVI) Limited	普通股	10,000	如上	100
	利亞零售有限公司 (附註2)	普通股	373,692,000	如上	55.61
	利亞華南便利店有限公司 (於香港註冊成立)	普通股	2	如上	100
	利亞華南便利店有限公司 (於中國註冊成立)	註冊資本	人民幣39,000,000元	如上	65
	Cornerstone Enterprises Limited	普通股	10,000	如上	100

董事會報告

利和經銷集團有限公司

董事名稱	相聯法團名稱	股份類別	股份數目／ 註冊資本	權益性質	權益的概約 百分比 (%)
	Dephina Limited	普通股	10,000	如上	100
	Eagle Up International Limited	普通股	1	如上	100
	Ellinwood Limited	普通股	1	如上	100
	Factory Products Centre (Thailand) Limited	(i) 普通股 (ii) 優先股	(i) 49,000 (ii) 51,000	如上	(i) 100 (ii) 100
	Ferrinch (L) Limited	(i) A 類股份 (ii) B 類股份	(i) 1,500,000 (ii) 3,000,000	如上	(i) 100 (ii) 100
	仁記洋行有限公司	普通股	26,600	如上	100
	仁記國際有限公司	普通股	100,000	如上	100
	太平洋行有限公司	普通股	100,000	如上	100
	太平工業有限公司	(i) 普通股 (ii) 無投票權遞延股	(i) 610,050 (ii) 175,000	如上	(i) 100 (ii) 100
	Globalgate Group Limited	普通股	1	如上	100
	廣州利豐利聯倉行有限公司 [®]	註冊資本	10,800,000美元	如上	90

2004年度報告

董事名稱	相聯法團名稱	股份類別	股份數目／ 註冊資本	權益性質	權益的概約 百分比 (%)
	廣州利豐保生房產發展有限公司*	註冊資本	人民幣12,780,000元	如上	60
	廣州利豐保加商貿城發展有限公司*	註冊資本	人民幣36,000,000元	如上	60
	港景房地產發展(鶴山)有限公司*	註冊資本	10,170,000港元	如上	100
	鶴山利豐港口區開發有限公司*	註冊資本	人民幣44,800,000元	如上	70
	Highpoint Investment Holdings Limited	普通股	1	如上	100
	美居貨場有限公司	普通股	2	如上	100
	Independent Credit & Leasing Sdn. Bhd. (正進行股東自願清盤)	普通股	10,000,000	如上	100
	英和(中國)有限公司 (正進行股東自願清盤)	普通股	400,000	如上	100

董事會報告

利和經銷集團有限公司

董事名稱	相聯法團名稱	股份類別	股份數目／ 註冊資本	權益性質	權益的概約 百分比 (%)
	南京英和發展有限公司 [®]	註冊資本	800,000美元	如上	80
	英和(南京)投資實業有限公司 [®]	註冊資本	3,600,000美元	如上	100
	JDH (Philippines), Inc.	普通股	5,500,000	如上	100
	JDH Marketing Sdn. Bhd.	普通股	2,000,000	如上	100
	利義股份有限公司 [®]	普通股	6,000,000	如上	100
	King Lun Holdings Limited	普通股	1,332,840	如上	50
	Kistor Limited	(i) A 類股份	(i) 9,000	如上	(i) 100
		(ii) B 類股份	(ii) 1,000		(ii) 100
	Kwikpart (Thailand) Limited	(i) 普通股	(i) 690,900	如上	(i) 100
		(ii) 優先股	(ii) 719,100		(ii) 100
	Kwikpart Holdings Limited	普通股	1	如上	100
	Kwikpart Sdn. Bhd.	普通股	350,000	如上	100

2004年度報告

董事名稱	相聯法團名稱	股份類別	股份數目／ 註冊資本	權益性質	權益的概約 百分比 (%)
	Kwikpart Singapore Pte Ltd (正進行股東自願清盤)	普通股	1,694,500	如上	100
	L&F Branded Lifestyle (Singapore) Pte Ltd	普通股	500,000	如上	100
	L&F Branded Lifestyle International Limited	普通股	1	如上	100
	LF Asia Investments Limited	普通股	1	如上	100
	LF Distribution Centers Limited	普通股	2,500,000	如上	100
	利豐批發集散中心發展有限公司	普通股	2	如上	100
	利豐集團(置業)有限公司	普通股	11,000,002	如上	100
	LF Industrial Estates Limited	(i) A 類股份 (ii) B 類股份	(i) 76,838,400 (ii) 11,500,000	如上	(i) 74.24 (ii) 100
	LF Lumlukka Properties Limited	普通股	300,000	如上	100
	LF Property Consultants Limited	普通股	3	如上	100
	LFC Holdings Limited	普通股	2	如上	100
	利豐經銷(中國)有限公司	普通股	2,000	如上	100

董事會報告

利和經銷集團有限公司

董事名稱	相聯法團名稱	股份類別	股份數目／ 註冊資本	權益性質	權益的概約 百分比 (%)
	LFD (Singapore) Pte. Ltd.	普通股	163,714,597	如上	100
	LFD (Thailand) Limited	普通股	655,000	如上	100
	LFD Investment Holdings Limited	普通股	44,150	如上	100
	英和製造(香港)有限公司	普通股	2	如上	100
	英和製造(上海)有限公司®	註冊資本	5,000,000美元	如上	100
	LFD Manufacturing Limited (於香港註冊成立)	普通股	3,000	如上	100
	LFD Properties Limited	普通股	2	如上	100
	LFD Technical Services Limited	普通股	1	如上	100
	LFIE Management (BVI) Ltd	普通股	1,000	如上	100
	利豐工業村管理有限公司	普通股	1,000	如上	100
	利豐(1937)有限公司	普通股	139,250,000	如上	100
	利豐(經銷)有限公司	有全數投票權普通股	13,800,000	如上	100

2004年度報告

董事名稱	相聯法團名稱	股份類別	股份數目／ 註冊資本	權益性質	權益的概約 百分比 (%)
	Li & Fung (Gemini) Limited	普通股	5,825,438	如上	84.80
	利豐(零售)有限公司	普通股	3,384,372	如上	100
	利豐倉庫有限公司	普通股	2	如上	100
	Li & Fung China Investments Limited	普通股	1,076,000	如上	100
	利豐發展(中國)有限公司	普通股	2	如上	100
	Li & Fung Distribution (Asia) Limited	普通股	1	如上	100
	Li & Fung Distribution (China) Limited	普通股	1	如上	100
	Li & Fung Distribution (International) Limited	普通股	1	如上	100
	Li & Fung Distribution (Malaysia) Limited	普通股	1	如上	100
	利豐經銷(管理)有限公司	普通股	2	如上	100
	Li & Fung Distribution (Overseas) Sdn. Bhd.	普通股	2	如上	100

董事會報告

董事名稱	相聯法團名稱	股份類別	股份數目／ 註冊資本	權益性質	權益的概約 百分比 (%)
	Li & Fung Distribution (Singapore) Limited	普通股	50,000	如上	100
	Li & Fung IDS Logistics Limited	普通股	24,000,000	如上	100
	Li & Fung Industrial Holdings Limited	普通股	9,400,000	如上	100
	Li & Fung Industrial Limited	(i) 普通股 (ii) 無投票權遞延股	(i) 2 (ii) 80,000,000	如上	(i) 100 (ii) 100
	Li & Fung JDH Healthcare Limited	普通股	2	如上	100
	利豐英和有限公司	(i) 普通股 (ii) 無投票權遞延股	(i) 50 (ii) 1,500,000	如上	(i) 100 (ii) 100
	Li & Fung Licensing Limited	普通股	7,238,872	如上	100
	Li & Fung Management Services Limited	普通股	100	如上	100
	利豐市務(香港)有限公司	普通股	2	如上	100
	Li & Fung Pacific Holdings Limited	普通股	25,371,016	如上	100

董事名稱	相聯法團名稱	股份類別	股份數目／ 註冊資本	權益性質	權益的概約 百分比 (%)
	利豐包裝有限公司	普通股	2	如上	100
	Li & Fung Retailing (Malaysia) Sdn. Bhd.	普通股	2	如上	100
	Li & Fung Retailing (Management) Limited	普通股	1	如上	100
	Li & Fung Retailing (Singapore) Pte Limited	普通股	2	如上	100
	Li & Fung Ventures Holdings Limited	普通股	1	如上	100
	Malinch Associate Holdings Sdn. Bhd.	普通股	22,000,000	如上	100
	Mobilia Limited	普通股	2	如上	100
	Moutrie Trading Sdn. Bhd.	普通股	10,000,000	如上	100
	Myanmar LFD Group Limited (正進行股東自願清盤)	普通股	50	如上	100
	南京機利民家電有限公司*	註冊資本	人民幣1,425,000元	如上	95

董事會報告

董事名稱	相聯法團名稱	股份類別	股份數目／ 註冊資本	權益性質	權益的概約 百分比 (%)
	南京英和貿易有限公司®	註冊資本	人民幣2,850,000元	如上	95
	Neptune Pacific Limited	普通股	1	如上	100
	New Investment Corporation	普通股	4,071	如上	100
	Northpoint Properties Sdn. Bhd.	普通股	2	如上	100
	Peladang Agencies (Sarawak) Sdn. Bhd.	普通股	300,000	如上	100
	PNA Product Network (Thailand) Limited	(i) 普通股 (ii) 優先股	(i) 213,150 (ii) 221,850	如上	(i) 100 (ii) 100
	Pottrix Trading Limited	普通股	1	如上	100
	Product Network Asia Limited	普通股	2	如上	100
	保生發展有限公司	普通股	2	如上	100
	保達發展有限公司	普通股	2	如上	100
	Reading Industries Limited	普通股	100	如上	100
	江濱發展有限公司	普通股	2	如上	100

董事名稱	相聯法團名稱	股份類別	股份數目／ 註冊資本	權益性質	權益的概約 百分比 (%)
	羅曼諾有限公司	普通股	2	如上	100
	Sandakan Developments Sendirian Berhad	普通股	210,000	如上	100
	Sebman (Malaysia) Sdn. Bhd.	普通股	2	如上	100
	Sebor (Sarawak) Marketing and Services Sdn. Bhd.	普通股	5,000,000	如上	100
	Sebor (Sarawak) Sdn. Bhd.	普通股	5,392,329	如上	56.74
	SebQuest Technology Sdn. Bhd.	普通股	60,000	如上	60
	Sichling B.V.	普通股	50	如上	100
	Slumberland China Limited (正進行股東自願清盤)	普通股	500,000	如上	100
	Strategic Assets Limited	普通股	1	如上	100
	The Borneo Company (Sabah) Sdn. Bhd. (正進行股東自願清盤)	普通股	7,500,000	如上	100
	The Borneo Company Limited	普通股	4,553,300	如上	100

董事會報告

董事名稱	相聯法團名稱	股份類別	股份數目／ 註冊資本	權益性質	權益的概約 百分比 (%)
	The Borneo Company Private Limited (正進行股東自願清盤)	普通股	8,836,152	如上	100
	Tiram Kimia Sdn. Bhd. (正進行股東自願清盤)	普通股	2,100,000	如上	21
	“反”斗城利豐有限公司	(i) 普通股 (ii) 優先股	(i) 81,000,000 (ii) 160,000	如上	(i) 100 (ii) 100
	利童股份有限公司	普通股	34,000,000	如上	100
	Toys “R” Us — Singapore (Pte) Limited	普通股	4,000,000	如上	100
	Toys “R” Us (Malaysia) Sdn Bhd	普通股	14,000,000	如上	100
	Toys “R” Us Asia Limited	普通股	2	如上	100
	Toys (Labuan) Holding Limited	普通股	1	如上	100
	Toys (Labuan) Limited	普通股	17,148,047	如上	95
	利童有限公司	普通股	2	如上	100
	Toys Lifung Netherlands B.V.	普通股	182	如上	100
	Toys Retailing (Thailand) Ltd	(i) 普通股 (ii) 優先股	(i) 730 (ii) 1,770	如上	(i) 100 (ii) 100

董事名稱	相聯法團名稱	股份類別	股份數目／ 註冊資本	權益性質	權益的概約 百分比 (%)
馮國綸博士	Toys Retailing Holdings (Thailand) Ltd	(i) 普通股	(i) 730	如上	(i) 100
		(ii) 優先股	(ii) 1,770		(ii) 100
	Trademart Wholesale Limited	(i) A 股	(i) 255,000	如上	(i) 100
		(ii) B 股	(ii) 200,000		(ii) 100
	Viagold International Limited	普通股	1	如上	100
	Web-Logistic (HK) Limited	普通股	15,600,000	如上	100
	寧展國際有限公司	普通股	2	如上	100
	Agrochemical Pembekalan (Sarawak) Sdn. Bhd.	普通股	1,000,000	受控制公司	100
	Anglo-Thai Company Limited	普通股	6,859,980	如上	99.9997
	Anglo-Thai Corporation Limited	普通股	20,887,323	如上	100
	Anglo-Thai Services Limited (正進行股東自願清盤)	(i) A 股	(i) 160	如上	(i) 3.92
		(ii) B 股	(ii) 3,920		(ii) 100
	Anglo-Thai Tractors Limited	普通股	499,980	如上	99.996
	Auto Electric Limited	普通股	75,000	如上	100
B-Trak Holdings (Malaysia) Sdn. Bhd.	普通股	40,000,000	如上	100	

董事會報告

董事名稱	相聯法團名稱	股份類別	股份數目／ 註冊資本	權益性質	權益的概約 百分比 (%)
	Borneo Agencies Limited	(i) 普通股 (ii) 優先股	(i) 2,000 (ii) 2,000	如上	(i) 100 (ii) 100
	Borneo Investments (Singapore) Pte Ltd (正進行股東自願清盤)	普通股	4	如上	100
	Borneo Technical (Thailand) Limited	(i) 普通股 (ii) 優先股	(i) 16,000 (ii) 5,400	如上	(i) 100 (ii) 100
	Borneo Technical Co. (M) Sdn. Bhd.	普通股	4,231,002	如上	100
	Borneo Technical Hong Kong Limited (正進行股東自願清盤)	普通股	1,000	如上	100
	保加發展有限公司	普通股	2	如上	100
	Branded Lifestyle International Limited	普通股	1	如上	100
	Branded Lifestyle Korea Ltd.	普通股	160,000	如上	100
	Buttercup Foods Sdn. Bhd. (正進行強制性清盤)	普通股	2,040,000	如上	51
	Canathan Inc.	普通股	9,762	如上	97.62

董事名稱	相聯法團名稱	股份類別	股份數目／ 註冊資本	權益性質	權益的概約 百分比 (%)
	Circle K - Amazens Retalhistas (Macau) Limitada	Quotas	1 quota面值 9,000葡幣及 1 quota面值 1,000葡幣	如上	100
	Circle K Convenience Stores (Greater China) Limited	普通股	10,000	如上	100
	OK 便利店有限公司	普通股	183,756	如上	100
	Circle K Convenience Stores Limited	普通股	10,000	如上	100
	Circle K Convenience Stores PRC (BVI) Limited	普通股	1	如上	100
	OK 便利店中國投資有限公司	普通股	2	如上	100
	利亞中國物業投資有限公司	普通股	2	如上	100
	Convenience Retail Asia (BVI) Limited	普通股	10,000	如上	100
	利亞零售有限公司 (附註2)	普通股	373,692,000	如上	55.61
	利亞華南便利店有限公司 (於香港註冊成立)	普通股	2	如上	100

董事會報告

董事名稱	相聯法團名稱	股份類別	股份數目／ 註冊資本	權益性質	權益的概約 百分比 (%)
	利亞華南便利店有限公司 (於中國註冊成立)	註冊資本	人民幣39,000,000元	如上	65
	Cornerstone Enterprises Limited	普通股	10,000	如上	100
	Dephina Limited	普通股	10,000	如上	100
	Eagle Up International Limited	普通股	1	如上	100
	Ellinwood Limited	普通股	1	如上	100
	Factory Products Centre (Thailand) Limited	(i) 普通股 (ii) 優先股	(i) 49,000 (ii) 51,000	如上	(i) 100 (ii) 100
	Ferrinch (L) Limited	(i) A 類股份 (ii) B 類股份	(i) 1,500,000 (ii) 3,000,000	如上	(i) 100 (ii) 100
	仁記洋行有限公司	普通股	26,600	如上	100
	仁記國際有限公司	普通股	100,000	如上	100
	太平洋行有限公司	普通股	100,000	如上	100
	太平工業有限公司	(i) 普通股 (ii) 無投票權遞延股	(i) 610,050 (ii) 175,000	如上	(i) 100 (ii) 100

董事名稱	相聯法團名稱	股份類別	股份數目／ 註冊資本	權益性質	權益的概約 百分比 (%)
	Globalgate Group Limited	普通股	1	如上	100
	廣州利豐利聯倉行有限公司*	註冊資本	10,800,000美元	如上	90
	廣州利豐保生房產發展有限公司*	註冊資本	人民幣12,780,000元	如上	60
	廣州利豐保加商貿城發展有限公司*	註冊資本	人民幣36,000,000元	如上	60
	港景房地產發展(鶴山)有限公司*	註冊資本	10,170,000港元	如上	100
	鶴山利豐港口區開發有限公司*	註冊資本	人民幣44,800,000元	如上	70
	Highpoint Investment Holdings Limited	普通股	1	如上	100
	美居貨場有限公司	普通股	2	如上	100

董事會報告

利和經銷集團有限公司

董事名稱	相聯法團名稱	股份類別	股份數目／ 註冊資本	權益性質	權益的概約 百分比 (%)
	Independent Credit & Leasing Sdn. Bhd. (正進行股東自願清盤)	普通股	10,000,000	如上	100
	英和(中國)有限公司 (正進行股東自願清盤)	普通股	400,000	如上	100
	南京英和發展有限公司*	註冊資本	800,000美元	如上	80
	英和(南京)投資實業有限公司*	註冊資本	3,600,000美元	如上	100
	JDH (Philippines), Inc.	普通股	5,500,000	如上	100
	JDH Marketing Sdn. Bhd.	普通股	2,000,000	如上	100
	利義股份有限公司*	普通股	6,000,000	如上	100
	King Lun Holdings Limited	普通股	1,332,840	如上	50
	Kistor Limited	(i) A 類股份	(i) 9,000	如上	(i) 100
		(ii) B 類股份	(ii) 1,000		(ii) 100
	Kwikpart (Thailand) Limited	(i) 普通股	(i) 690,900	如上	(i) 100
		(ii) 優先股	(ii) 719,100		(ii) 100

2004年度報告

董事名稱	相聯法團名稱	股份類別	股份數目／ 註冊資本	權益性質	權益的概約 百分比 (%)
	Kwikpart Holdings Limited	普通股	1	如上	100
	Kwikpart Sdn. Bhd.	普通股	350,000	如上	100
	Kwikpart Singapore Pte Ltd (正進行股東自願清盤)	普通股	1,694,500	如上	100
	L&F Branded Lifestyle (Singapore) Pte Ltd	普通股	500,000	如上	100
	L&F Branded Lifestyle International Limited	普通股	1	如上	100
	LF Asia Investments Limited	普通股	1	如上	100
	LF Distribution Centers Limited	普通股	2,500,000	如上	100
	利豐批發集散中心發展有限公司	普通股	2	如上	100
	利豐集團(置業)有限公司	普通股	11,000,002	如上	100
	LF Industrial Estates Limited	(i) A 類股份 (ii) B 類股份	(i) 76,838,400 (ii) 11,500,000	如上	(i) 74.24 (ii) 100
	LF Lumlukka Properties Limited	普通股	300,000	如上	100
	LF Property Consultants Limited	普通股	3	如上	100

董事名稱	相聯法團名稱	股份類別	股份數目／ 註冊資本	權益性質	權益的概約 百分比 (%)
	LFC Holdings Limited	普通股	2	如上	100
	利豐經銷(中國)有限公司	普通股	2,000	如上	100
	LFD (Singapore) Pte. Ltd.	普通股	163,714,597	如上	100
	LFD (Thailand) Limited	普通股	655,000	如上	100
	LFD Investment Holdings Limited	普通股	44,150	如上	100
	英和製造(香港)有限公司	普通股	2	如上	100
	英和製造(上海)有限公司®	註冊資本	5,000,000美元	如上	100
	LFD Manufacturing Limited (於香港註冊成立)	普通股	3,000	如上	100
	LFD Properties Limited	普通股	2	如上	100
	LFD Technical Services Limited	普通股	1	如上	100
	LFIE Management (BVI) Ltd	普通股	1,000	如上	100
	利豐工業村管理有限公司	普通股	1,000	如上	100

董事名稱	相聯法團名稱	股份類別	股份數目／ 註冊資本	權益性質	權益的概約 百分比 (%)
	利豐(1937)有限公司	普通股	139,250,000	如上	100
	利豐(經銷)有限公司	有全數投票權普通股	13,800,000	如上	100
	Li & Fung (Gemini) Limited	普通股	5,222,807	如上	76.02
	利豐(零售)有限公司	普通股	3,384,372	如上	100
	利豐倉庫有限公司	普通股	2	如上	100
	Li & Fung China Investments Limited	普通股	1,076,000	如上	100
	利豐發展(中國)有限公司	普通股	2	如上	100
	Li & Fung Distribution (Asia) Limited	普通股	1	如上	100
	Li & Fung Distribution (China) Limited	普通股	1	如上	100
	Li & Fung Distribution (International) Limited	普通股	1	如上	100
	Li & Fung Distribution (Malaysia) Limited	普通股	1	如上	100
	利豐經銷(管理)有限公司	普通股	2	如上	100

董事會報告

董事名稱	相聯法團名稱	股份類別	股份數目／ 註冊資本	權益性質	權益的概約 百分比 (%)
	Li & Fung Distribution (Overseas) Sdn. Bhd.	普通股	2	如上	100
	Li & Fung Distribution (Singapore) Limited	普通股	50,000	如上	100
	Li & Fung IDS Logistics Limited	普通股	24,000,000	如上	100
	Li & Fung Industrial Holdings Limited	普通股	9,400,000	如上	100
	Li & Fung Industrial Limited	(i) 普通股 (ii) 無投票權遞延股	(i) 2 (ii) 80,000,000	如上	(i) 100 (ii) 100
	Li & Fung JDH Healthcare Limited	普通股	2	如上	100
	利豐英和有限公司	(i) 普通股 (ii) 無投票權遞延股	(i) 50 (ii) 1,500,000	如上	(i) 100 (ii) 100
	Li & Fung Licensing Limited	普通股	7,238,872	如上	100
	Li & Fung Management Services Limited	普通股	100	如上	100
	利豐市務(香港)有限公司	普通股	2	如上	100

董事名稱	相聯法團名稱	股份類別	股份數目／ 註冊資本	權益性質	權益的概約 百分比 (%)
	Li & Fung Pacific Holdings Limited	普通股	25,371,016	如上	100
	利豐包裝有限公司	普通股	2	如上	100
	Li & Fung Retailing (Malaysia) Sdn. Bhd.	普通股	2	如上	100
	Li & Fung Retailing (Management) Limited	普通股	1	如上	100
	Li & Fung Retailing (Singapore) Pte Limited	普通股	2	如上	100
	Li & Fung Ventures Holdings Limited	普通股	1	如上	100
	Malinch Associate Holdings Sdn. Bhd.	普通股	22,000,000	如上	100
	Mobilia Limited	普通股	2	如上	100
	Moutrie Trading Sdn. Bhd.	普通股	10,000,000	如上	100
	Myanmar LFD Group Limited (正進行股東自願清盤)	普通股	50	如上	100
	南京機利民家電有限公司®	註冊資本	人民幣 1,425,000元	如上	95

董事會報告

董事名稱	相聯法團名稱	股份類別	股份數目／ 註冊資本	權益性質	權益的概約 百分比 (%)
	南京英和貿易有限公司®	註冊資本	人民幣2,850,000元	如上	95
	Neptune Pacific Limited	普通股	1	如上	100
	New Investment Corporation	普通股	4,071	如上	100
	Northpoint Properties Sdn. Bhd.	普通股	2	如上	100
	Peladang Agencies (Sarawak) Sdn. Bhd.	普通股	300,000	如上	100
	PNA Product Network (Thailand) Limited	(i) 普通股 (ii) 優先股	(i) 213,150 (ii) 221,850	如上	(i) 100 (ii) 100
	Pottrix Trading Limited	普通股	1	如上	100
	Product Network Asia Limited	普通股	2	如上	100
	保生發展有限公司	普通股	2	如上	100
	保達發展有限公司	普通股	2	如上	100
	Reading Industries Limited	普通股	100	如上	100
	江濱發展有限公司	普通股	2	如上	100
	羅曼諾有限公司	普通股	2	如上	100

董事名稱	相聯法團名稱	股份類別	股份數目／ 註冊資本	權益性質	權益的概約 百分比 (%)
	Sandakan Developments Sendirian Berhad	普通股	210,000	如上	100
	Sebman (Malaysia) Sdn. Bhd.	普通股	2	如上	100
	Sebor (Sarawak) Marketing and Services Sdn. Bhd.	普通股	5,000,000	如上	100
	Sebor (Sarawak) Sdn. Bhd.	普通股	5,392,329	如上	56.74
	SebQuest Technology Sdn. Bhd.	普通股	60,000	如上	60
	Sichling B.V.	普通股	50	如上	100
	Slumberland China Limited (正進行股東自願清盤)	普通股	500,000	如上	100
	Strategic Assets Limited	普通股	1	如上	100
	The Borneo Company (Sabah) Sdn. Bhd. (正進行股東自願清盤)	普通股	7,500,000	如上	100
	The Borneo Company Limited	普通股	4,553,300	如上	100
	The Borneo Company Private Limited (正進行股東自願清盤)	普通股	8,836,152	如上	100

董事會報告

董事名稱	相聯法團名稱	股份類別	股份數目／ 註冊資本	權益性質	權益的概約 百分比 (%)
	Tiram Kimia Sdn. Bhd. (正進行股東自願清盤)	普通股	2,100,000	如上	21
	“反”斗城利豐有限公司	(i) 普通股 (ii) 優先股	(i) 81,000,000 (ii) 160,000	如上	(i) 100 (ii) 100
	利童股份有限公司	普通股	34,000,000	如上	100
	Toys “R” Us — Singapore (Pte) Limited	普通股	4,000,000	如上	100
	Toys “R” Us (Malaysia) Sdn Bhd	普通股	14,000,000	如上	100
	Toys “R” Us Asia Limited	普通股	2	如上	100
	Toys (Labuan) Holding Limited	普通股	1	如上	100
	Toys (Labuan) Limited	普通股	17,148,047	如上	95
	利童有限公司	普通股	2	如上	100
	Toys Lifung Netherlands B.V.	普通股	182	如上	100
	Toys Retailing (Thailand) Ltd	(i) 普通股 (ii) 優先股	(i) 730 (ii) 1,770	如上	(i) 100 (ii) 100
	Toys Retailing Holdings (Thailand) Ltd	(i) 普通股 (ii) 優先股	(i) 730 (ii) 1,770	如上	(i) 100 (ii) 100

董事名稱	相聯法團名稱	股份類別	股份數目／ 註冊資本	權益性質	權益的概約 百分比 (%)
	Trademart Wholesale Limited	(i) A 股 (ii) B 股	(i) 255,000 (ii) 200,000	如上	(i) 100 (ii) 100
	Viagold International Limited	普通股	1	如上	100
	Web-Logistic (HK) Limited	普通股	15,600,000	如上	100
	寧展國際有限公司	普通股	2	如上	100
Jeremy Paul Egerton HOBBINS	Li & Fung (Gemini) Limited	普通股	462,018	受控制公司 (附註3)	6.73
劉不凡	利亞零售有限公司	普通股	2,390,000	實益擁有人	0.36
Rajesh Vardichand RANAVAT	利亞零售有限公司	普通股	26,000	實益擁有人	0.004

@ 有關公司以中文名稱為法定名稱。

附註：

1. Li & Fung (Gemini) Limited 的462,018股股份(佔其已發行股本6.73%)由 Mikenwill Investments Limited 持有，後者乃由鄭有德先生擁有。
2. King Lun Holdings Limited (「King Lun」) 透過其間接全資附屬公司利豐(零售)有限公司持有利亞零售有限公司373,692,000股股份。馮國經博士及馮國倫博士均透過彼等各自於King Lun的權益而被視為於此等股份中擁有權益。
3. Li & Fung (Gemini) Limited 的462,018股股份(佔其已發行股本6.73%)由 Martinville Holdings Limited 持有，後者乃由 Jeremy Paul Egerton HOBBINS 先生擁有。

本公司股份及相關股份的淡倉

根據證券及期貨條例第352條須予存置的登記冊所載，或依據標準守則須知會本公司及聯交所，本公司董事、主要行政人員或彼等的聯繫人於本公司或其任何相聯法團(定義見證券及期貨條例第XV部)概無持有本公司股份、相關股份及債權證的淡倉。

股份期權

董事及主要行政人員於本公司的股份期權權益(被視為以實物交收的非上市衍生工具)已詳列於上文「股份期權計劃」一節。

除上文所披露者外，各董事及主要行政人員(包括其配偶及未滿十八歲的子女)於本年內任何時間均無於本公司或其相聯法團的股份中擁有權益，亦無獲授或行使任何權利藉以認購本公司或其相聯法團的股份，而須根據證券及期貨條例予以披露。

主要股東的權益及淡倉

於二零零四年十二月三十一日，除上文所披露本公司董事或主要行政人員的權益外，下列人士擁有下列根據證券及期貨條例第336條向本公司披露的股份或相關股份權益或淡倉：

本公司股份的好倉

名稱	身份	股份數目	佔已發行股本百分比 (%)
利豐(經銷)有限公司	實益擁有人	157,960,800	51.12
Li & Fung (Gemini) Limited	受控制公司權益	157,960,800	51.12
利豐(1937)有限公司	受控制公司權益	157,960,800	51.12
King Lun Holdings Limited	受控制公司權益	157,960,800	51.12
J.P. Morgan Trust Company (Jersey) Limited	受控制公司權益	157,960,800	51.12

本公司股份及相關股份的淡倉

於二零零四年十二月三十一日，本公司並無獲悉任何主要股東持有本公司股份或相關股份的淡倉。

管理合約

年內，本公司並無訂立或存有任何有關本公司全部或任何重大部分業務的管理或行政的合約。

主要客戶及供應商

本集團最大客戶及五大客戶所佔本集團的銷售百分比如下：

— 最大客戶	8%
— 五大客戶合計	31%

本集團最大供應商及五大供應商所佔本集團的採購百分比如下：

— 最大供應商	10%
— 五大供應商合計	32%

董事、彼等的聯繫人或任何股東(據董事所知擁有本公司股本5%以上)概無在上述主要客戶及供應商中擁有權益。

關連交易

關連交易

於二零零四年十一月十日，本公司的全資附屬公司利和物流(香港)有限公司與 Li & Fung China Investments Limited(「Li & Fung China」，本公司的主要股東利豐(經銷)有限公司的附屬公司)訂立協議，據此，在獲得有關中國當局發出的批文的前提下，Li & Fung China 會出售其於本公司擁有65%的附屬公司上海英和申宏商業服務有限公司的全部15%權益予利和物流(香港)有限公司，代價為750,000美元。上述批文已於二零零四年十二月二十七日取得。

持續關連交易

於截至二零零四年十二月三十一日止年度，本集團有以下不獲豁免持續關連交易，有關詳情已於本公司於二零零四年十一月二十四日刊發的招股章程中披露：

(a) 分銷及銷售貨品

本集團按市價向利豐(1937)有限公司(「利豐1937」，為本公司的主要股東)旗下成員公司的零售業務分銷消費品及保健產品。

(b) 提供付運、處理及其他物流服務

本集團成員公司一直向利豐1937旗下成員公司及由利豐1937控制的公司(「母公司集團」)提供付運、處理服務以及多項其他物流服務，其中包括儲存、貨物處理、貨櫃拆箱、行政、標籤、整理退貨以及送貨服務。本集團向母公司集團旗下成員公司所收取的費用按市價或與收取第三方客戶的相若價格釐定。

(c) 租賃安排

本集團一直向母公司集團旗下成員公司租用或出租若干辦公室及貨倉物業。以上租賃安排的租金乃各方參考當時市價經磋商釐定。

下表列示截至二零零四年十二月三十一日止年度各項不獲豁免持續關連交易的總值：

	千美元
(a) 分銷及銷售貨品	
— 利亞零售有限公司(「利亞集團」)的成員公司	1,201
— 母公司集團其他成員公司	4
(b) 提供付運、處理及其他物流服務	
— 利豐(經銷)有限公司(「利豐經銷集團」)的成員公司	2,396
— 利豐有限公司的成員公司	1,531
— 母公司集團其他成員公司	1,515
(c) 租金	
(i) 收取自	
— 利亞集團的成員公司	213
— 利豐經銷集團的成員公司	163
— 母公司集團其他成員公司	523
(ii) 支付予	
— 利豐經銷集團的成員公司	2,390
— 母公司集團其他成員公司	70

聯交所已就上述持續關連交易向本公司授出豁免，在若干條件限制下豁免本公司嚴格遵守公告及獨立股東批准規定。

本公司獨立非執行董事已審閱上述持續關連交易，並確認該等交易：

- (i) 在本公司日常及一般業務過程中訂立；
- (ii) 根據一般商業條款進行或不遜於本公司向獨立第三方提供或獨立第三方提供予本公司的條款訂立；及
- (iii) 根據有關協議按公平合理的條款訂立，並符合本公司股東的整體利益。

本公司核數師也根據其所進行的工作，確認上述持續關連交易：

- (i) 已獲本公司董事會批准；
- (ii) 乃按照本公司的定價政策；
- (iii) 已根據規管該等交易的有關協議條款訂立；及
- (iv) 概無超出本公司於二零零四年十一月二十四日刊發的招股章程所披露的上限。

足夠的公眾持股量

根據本公司獲得的公開資料及據本公司董事所知，本公司在二零零四年十二月七日（上市日期）至二零零四年十二月三十一日期間已按照上市規則的規定維持足夠公眾持股量，而截至本報告刊發前的最後實際可行日期亦繼續維持足夠公眾持股量。

核數師

賬目已由羅兵咸永道會計師事務所審核，該核數師已退任並符合資格應聘連任。

承董事會命

主席

馮國經

香港，二零零五年四月七日



羅兵咸永道會計師事務所

羅兵咸永道會計師事務所
香港中環
太子大廈二十二樓

致利和經銷集團有限公司

(於百慕達註冊成立的有限公司)

全體股東

吾等已完成審核第78至第127頁的賬目，該等賬目乃按照香港公認會計原則編製。

董事及核數師各自的責任

貴公司董事有責任編製真實而公平的賬目。在編製該等真實而公平的賬目時，董事必須採用適當的會計政策，並且貫徹應用該等會計政策。

吾等的責任是根據吾等的審核結果，對該等賬目作出獨立意見，並按照百慕達一九八一年公司法第90條向全體股東報告，除此以外，本報告別無其他目的。吾等不會就本報告內容向任何其他人士負上或承擔任何責任。

意見的基礎

吾等已按照香港會計師公會頒佈的核數準則進行審核工作。審核範圍包括以抽查方式查核與賬目所載數額及披露事項有關的憑證，亦包括評審董事於編製賬目時所作的重大估計和判斷，所採用的會計政策是否適合貴公司與貴集團的具體情況，及有否貫徹應用並足夠披露該等會計政策。

吾等在策劃和進行審核工作時，均以取得所有吾等認為必需的資料及解釋為目標，以便獲得充分憑證，就該等賬目是否存有重大錯誤陳述，作出合理的確定。在作出意見時，吾等亦已評估該等賬目所載的資料在整體上是否足夠。吾等相信吾等的審核工作已為下列意見提供合理基礎。

意見

吾等認為，上述賬目足以真實而公平地顯示貴公司與貴集團於二零零四年十二月三十一日結算時的財務狀況，以及貴集團截至該日止年度的盈利及現金流量，並已按照香港公司條例的披露規定妥為編製。

羅兵咸永道會計師事務所

香港執業會計師

香港，二零零五年四月七日

綜合損益賬

截至二零零四年十二月三十一日止年度

利和經銷集團有限公司

	附註	二零零四年 千美元	二零零三年 千美元
發票總額	3		650,512
收入	3		591,814
銷售成本			(448,625)
毛利			143,189
其他收入	3		837
營銷及物流開支			(104,905)
行政開支			(31,352)
其他(開支)／收入淨額	4		5,328
經營盈利	4		13,097
融資成本淨額	5		(1,335)
除融資成本後經營盈利			11,762
應佔盈利減虧損：			
— 共同控制實體			34
— 聯營公司		—	256
除稅前盈利			12,052
稅項	6		(2,908)
除稅後盈利			9,144
少數股東權益			(776)
股東應佔盈利	7, 22		8,368
股息	8, 22		11,022
每股基本盈利	9	美仙	3.49美仙

2004年度報告

綜合資產負債表

於二零零四年十二月三十一日

利和經銷集團有限公司

2004年度報告

	附註	二零零四年 千美元	二零零三年 千美元
非流動資產			
無形資產	12		3,399
物業、廠房及設備	13		63,161
於一共同控制實體的權益	14	—	4,848
其他長期投資	15		16
退休金資產	20		3,366
遞延稅項資產	24		554
			75,344
流動資產			
存貨	17		55,377
貿易及其他應收款項	18		168,918
可收回稅項			811
定期存款			3,374
銀行結餘及現金			17,919
			246,399
流動負債			
貿易及其他應付款項	19		196,161
銀行貸款及其他借貸	23		52,161
應付稅項			1,142
			249,464
流動資產／(負債)淨值			(3,065)
總資產減流動負債			72,279

	附註	二零零四年 千美元	二零零三年 千美元
資金來源：			
股本	21		24,000
儲備	22		39,626
股東權益			63,626
少數股東權益	25(b)		4,272
非流動負債			
無抵押銀行貸款	23		—
融資租賃承擔	23		68
遞延稅項負債	24		4,313
			4,381
			72,279

代表董事會

董事
馮國經

董事
鄭有德

資產負債表

於二零零四年十二月三十一日

利和經銷集團有限公司

	附註	二零零四年 千美元	二零零三年 千美元
非流動資產			
於附屬公司的權益	16		—
流動資產			
其他應收款項			12
定期存款			—
			12
流動負債			
其他應付款項			—
流動資產淨值			12
總資產減流動負債			12
資金來源：			
股本	21		12
儲備	22		—
股東權益			12

代表董事會

董事
馮國經

董事
鄭有德

2004年度報告

綜合權益變動表

截至二零零四年十二月三十一日止年度

	附註	二零零四年 千美元	二零零三年 千美元
一月一日權益總額			63,365
股份發行(扣除開支)			—
因出售重估物業而解除之遞延稅項負債	24	—	805
換算海外附屬公司、聯營公司及一共同控制實體賬目的滙兌差額	22		2,110
未於綜合損益賬確認的增加淨額			2,915
年度盈利	22		8,368
股息	8, 22		(11,022)
			(2,654)
十二月三十一日權益總額			63,626

綜合現金流量表

截至二零零四年十二月三十一日止年度

利和經銷集團有限公司

	附註	二零零四年 千美元	二零零三年 千美元
經營業務產生現金流入淨額	25(a)		19,964
已付利息			(2,775)
已退回海外稅項			—
已付海外稅項			(3,181)
經營業務現金流入淨額			14,008
投資活動			
收取聯營公司及一共同 控制實體股息		—	55
收取非上市投資股息			120
已收取利息			1,440
定期存款減少淨額			2,979
應收／(應付) 關連公司 非貿易款項淨變動			(55,471)
購置物業、廠房及設備			(12,001)
購置無形資產			(80)
獲關連公司轉讓廠房及設備 向關連公司轉讓 物業、廠房及設備			23,944
獲關連公司轉讓無形資產		—	(1,722)
出售附屬公司	25(c)		6,229
收購一間附屬公司	25(d)		—
收購一間附屬公司的額外權益			—
出售廠房及設備			516
出售／清盤聯營公司所得款項		—	3,304
出售長期投資		—	963
收購長期投資		—	(405)
投資活動現金流入／(流出) 淨額			(31,010)

	附註	二零零四年 千美元	二零零三年 千美元
融資活動前現金流入／(流出) 淨額			(17,002)
融資活動			
向附屬公司少數股東派付股息	25(b)		(436)
已派付股息		8, 22	—
發行股份所得款項淨額	25(b)		—
新增貸款	25(b)		35,573
償還貸款	25(b)		(2,484)
融資租賃付款的本金部分	25(b)		(76)
融資活動現金流入淨額			32,577
現金及現金等價物增加			15,575
一月一日現金及現金等價物			(8,449)
外幣匯率變動影響			1,177
十二月三十一日現金及現金等價物			8,303
現金及現金等價物結餘分析：			
銀行結餘及現金			17,919
少於三個月到期的定期存款			—
銀行透支			(9,616)
			8,303

2004年度報告

重組

本公司於二零零三年九月二十五日在百慕達註冊成立。其股份自二零零四年十二月七日起於香港聯合交易所有限公司(「聯交所」)主板上市。根據為籌備本公司股份於聯交所上市而進行的集團重組(「重組」)，本公司於二零零四年十一月二十日成為本集團現時屬下公司的控股公司。重組涉及共同控制的公司，而因重組而產生的本公司和其附屬公司均被視作持續經營集團。因此，重組已按合併會計法基準處理，據此，綜合賬目乃按猶如本公司於呈列的各會計年度一直為本集團屬下公司的控股公司作為基準編製。

主要會計政策**編製基準**

該等賬目乃根據香港公認會計原則編製而成及符合香港會計師公會(「香港會計師公會」)頒佈的會計準則。該等賬目乃按歷史成本法編製，惟若干物業及貨倉自動存取系統則按估值列賬。

主要會計政策(續)**編製基準(續)**

香港會計師公會已頒佈若干新訂及經修訂的香港財務報告準則和香港會計準則(「新訂香港財務報告準則」)，該等準則適用於二零零五年一月一日或之後開始的會計期間。本集團並無提前就截至二零零四年十二月三十一日止年度的賬目採納該等新訂香港財務報告準則。本集團已開始評估該等新訂香港財務報告準則的影響，惟仍未能確定該等新訂香港財務報告準則會否對本集團的經營業績及財政狀況產生重大影響。

綜合賬目

綜合賬目包括本公司及其附屬公司截至十二月三十一日止的賬目。

附屬公司指本集團直接或間接控制過半數投票權、有權監控財政及營運決策、委任或撤換董事會大多數成員，或在董事會會議上有大多數投票權的實體。

在年內購入或出售的附屬公司，其業績由收購生效日起計入或截至出售生效日止(如適用)列入綜合損益賬內。

所有本集團內公司間的重大交易及結餘已於綜合賬目時對銷。

主要會計政策(續)

綜合賬目(續)

出售附屬公司的收益或虧損指出售所得款項與本集團應佔該公司資產淨值，連同之前並未在綜合損益賬及任何有關累計滙兌儲備內支銷或入賬的任何未攤銷商譽或已在儲備記賬的商譽之差額。

少數股東權益指外界股東在附屬公司的經營業績及資產淨值中擁有的權益。

在本公司的資產負債表內，於附屬公司的投資以成本值扣除減值虧損撥備入賬。本公司將附屬公司的業績按已收及應收股息基準入賬。

共同控制實體

共同控制實體指本集團與其他人士以合約安排方式共同進行經濟活動，該活動受合營各方共同控制，任何一方均沒有單方面的控制權。

綜合損益賬包括本集團應佔共同控制實體年度業績，而綜合資產負債表則包括本集團應佔共同控制實體之資產淨值以及收購時所產生的商譽(扣除累計攤銷)。

主要會計政策(續)

聯營公司

聯營公司為附屬公司或合營企業外，本集團持有其權益作為長期投資，並對其管理具有重要影響力的公司。

綜合損益賬包括本集團應佔聯營公司年度業績，而綜合資產負債表則包括本集團應佔聯營公司之資產淨值以及亦於收購時所產生的商譽(扣除累計攤銷)。

外幣換算

以外幣為本位的交易，均按有關交易日期(如適用)的市場滙率或遠期合約滙率換算。於結算日以外幣列賬的貨幣資產及負債則按結算日的滙率或遠期合約滙率(如適用)換算。由此產生的滙兌差額於損益賬入賬。

附屬公司、共同控制實體以及聯營公司以外幣列賬的資產負債表按結算日的滙率換算，而損益賬則按平均滙率換算。於海外附屬公司、共同控制實體及聯營公司的淨投資的未變現差額(包括屬股權性質的集團內公司間結餘)以及相關的長期負債則直接於儲備入賬。

主要會計政策 (續)

無形資產

- (i) 軟件成本
軟件成本按成本值減累計攤銷及累計減值虧損列賬。軟件成本按估計可使用年期以直線法攤銷。軟件成本攤銷年期一般不超過七年。
- (ii) 商標
收購商標的開支予以資本化，並按估計可使用年期(不超過20年)以直線法攤銷。

物業、廠房及設備

- (i) 物業、貨倉自動存取系統 (「ASRS」)、廠房及設備
土地及樓宇及 ASRS 按估值列賬，董事根據每三年進行的獨立估值釐定估值。其間年度的增加按成本列賬，董事亦會檢討土地及樓宇以及 ASRS 的賬面值，並於出現重大變動時作出調整。估值乃按 ASRS 及個別物業相關的重置成本或公開市值基準釐定，而土地及樓宇則不作個別估值。估值之增值將計入固定資產重估儲備。而估值之減值則首先抵銷同一資產的先前估值增值後再於經營盈利扣除。其後任何增長均計入經營盈利，至先前扣除的金額為止。

主要會計政策 (續)

物業、廠房及設備 (續)

- (i) 物業、貨倉自動存取系統 (「ASRS」)、廠房及設備 (續)
其他物業、廠房及設備包括傢俱、廠房及機器，乃按成本值減累計折舊及累計減值虧損列賬。
- (ii) 折舊
土地及樓宇按租期及其估計可使用年期兩者中的較短者予以折舊，而其他物業、廠房及設備則按直線法在其估計可使用年期折舊，以撇減其成本值減累計減值虧損。所用主要年率如下：

土地及樓宇	租期或2% (以較短者為準)
ASRS	5% – 25%
傢俱、廠房及機器	10% – 25%

裝修費用乃作資本化，並於預計可供本集團使用年期予以折舊。

主要會計政策(續)

無形及有形資產的減值及出售盈虧

於每年結算日，物業、廠房及設備以及無形資產(包括以往於儲備撇銷的商譽)均審核內部及外來資料，評核該等資產是否有減值跡象。倘出現任何該等跡象，則會估計資產的可收回數額，及在合適情況下確認減值虧損，以將資產賬面值降至可收回數額。減值虧損於損益賬確認，惟倘若有關資產以估值列賬而該資產的減值虧損並無超逾其重估盈餘則除外，在此情況下，減值虧損將列為重估減值。當導致撇減或撇銷的情況及事件不再存在，並具有充份證據證明新情況及事件將於可見將來持續，則減值虧損之撥回乃計入損益賬，惟以過往於損益賬扣除的減值虧損為限。

出售物業、廠房及設備的盈虧即有關資產的銷售所得款項淨額與賬面值的差額，並於損益賬確認。有關資產所佔任何尚餘重估儲備結餘均轉撥往保留盈利，並列作儲備變動。

主要會計政策(續)

租賃資產

(i) 融資租賃

融資租賃是指將擁有資產的所有風險及回報實質上轉讓予本集團的租賃。融資租賃在租賃開始時按租賃資產的公平值或最低租賃付款的現值，以較低者入賬。每期租賃付款均分配為本金開支及財務費用，以達到資本結欠額的常數比率。相應租賃承擔在扣除財務費用後計入負債內。財務費用於租約期內在損益賬中扣除。

以融資租賃持有的資產按資產的估計可使用年期或租約期(以較短者為準)計算折舊。

(ii) 經營租賃

經營租賃是指擁有資產的所有風險及回報實質上由出租公司保留的租賃。經營租賃租金在扣除自出租公司收取的任何優惠後，於租賃期內以直線法在損益賬中扣除。

主要會計政策(續)

其他長期投資

其他長期投資為投資證券，乃按成本值減任何減值虧損撥備入賬。

個別投資的賬面值在各結算日均作檢討，以評估其公平值是否已下跌至低於其賬面值。假如下跌並非短期性質，則有關證券的賬面值將降至其公平值。減值虧損在損益賬中確認為開支。倘導致撇減或撇銷的情況及事件不再存在，並具有充份證據證明新情況及事件將於可見將來持續出現，則減值虧損之撥回乃計入損益賬。

存貨

存貨(包括貨物及在製品)按成本值與可變現淨值兩者中較低者列賬。成本值主要以先進先出法計算，並包括原材料、直接人工及所有生產經常費用的適當部分。可變現淨值乃按預計銷售所得款項扣除估計銷售開支計算。

貿易及其他應收款項

凡被視為呆賬的貿易及其他應收款項，均計提撥備。在資產負債表內的貿易及其他應收款項乃扣除有關撥備後列賬。

主要會計政策(續)

現金及現金等價物

現金及現金等價物按成本在資產負債表內列賬。在現金流量表中，現金及現金等價物包括庫存現金、銀行通知存款、自投資日期起計三個月或以內到期的現金投資及銀行透支。

保證撥備

倘本集團須就過往事件承擔法律或推定責任，而履行該責任預期會導致資源之流出，並可作出可靠的估計，便會計提撥備。倘本集團預期可撥回撥備，則該等撥回僅於相當肯定時另行確認為資產。

本集團確認於結算日為仍然受保證的產品維修或替換撥備，該項撥備乃按過往維修及替換水平計算。

僱員福利

(i) 僱員應享假期

僱員應享年假和長期服務休假乃在應計予僱員時確認。截至結算日止僱員已提供的服務而應得的年假和長期服務休假的估計負債乃計提撥備。

僱員應享病假及分娩假將於休假時方予以確認。

主要會計政策(續)

僱員福利(續)

(ii) 盈利分享及花紅計劃

當本集團因為僱員已提供服務而產生現時法律或推定責任，而有關金額須在結算日後十二個月內償付及又能可靠地估計時，則計提盈利分享及花紅計劃撥備。

(iii) 退休金責任

本集團為僱員提供多項界定福利及界定供款計劃，計劃的資產一般由獨立信託管理基金，或透過保險公司進行投資。退休金計劃一般經計及獨立合資格精算師的建議後，由僱員及本集團相關公司供款。

本集團向界定供款退休計劃支付的供款在產生時作為開支支銷，員工在未全數取得利益前退出計劃而被沒收的供款不可用作扣減本集團供款。

主要會計政策(續)

僱員福利(續)

(iii) 退休金責任(續)

就界定福利計劃而言，退休金成本按預計單位貸記法評估：根據每年全面評估計劃的精算師意見，提供退休金的成本自損益賬扣除，以將常設成本分散於僱員的服務條款。退休金責任使用適用貨幣及年期的優質企業債券或政府債券的市場回報率，按估計日後現金流出的現值計算。精算盈虧於僱員平均剩餘服務期內確認。過往服務成本按直線法在直至福利歸屬前的平均期間內確認為開支。

遞延稅項

遞延稅項以負債法就資產及負債的稅基與在賬目所列賬面值之間的暫時差額全數計提撥備。遞延稅項根據結算日已實施或大致上已實施的稅率計算。

倘日後應課稅盈利有可能可抵銷暫時差額，則會確認遞延稅項資產。

主要會計政策(續)**遞延稅項(續)**

除在撥回暫時差額的時間可受控制，且暫時差額於可預見將來不會撥回的情況，投資附屬公司、聯營公司及合營企業所產生的暫時差額乃計提遞延稅項撥備。

或然負債

或然負債指因已發生的事件而可能引起之責任，此等責任需視乎某一宗或多宗事件會否發生才能確認，而本集團並不能完全控制這些未來事件會否出現。或然負債亦可能是因已發生的事件引致之現有責任，但由於可能不需要流出經濟資源，或責任金額未能可靠地衡量而未有入賬。

或然負債不予確認，但在賬目附註中披露。假若資源流出之可能性改變導致可能出現資源流出，此等負債將被確認為撥備。

收入確認

銷售貨品收入在擁有權的風險及回報轉移時確認，通常為貨品付運予客戶及所有權轉移時。代表委託人收取金額不會入賬列為收入。

提供服務的收入以及服務費收入於提供服務時確認。

主要會計政策(續)**收入確認(續)**

利息收入依據未償還本金額及適用利率按時間比例確認。

股息收入在收取股息之權利確定時確認。

經營租賃租金收入按直線法確認。

借貸成本

所有借貸成本均於產生的年度自損益賬扣除。

分部報告

按照本集團之內部財務報告，本集團已決定將業務分部作為主要呈報形式，而地區分部則作為次要呈報形式。

分部資產主要包括經營資產，而不包括稅項及若干企業無形資產、企業物業、廠房及設備。分部負債包括經營負債，而不包括稅項及若干列作企業負債的企業借貸等項目。資本開支包括添置無形資產、物業、廠房及設備。

至於地區分部報告，銷售額乃按照客戶所在國家計算。總資產及資本開支按資產所在地計算。

賬目附註

收入及分部資料

(a)	二零零四年 千美元	二零零三年 千美元
發票總額		650,512
減：代表委託人收取金額(見下文)		(58,698)
收入		591,814

代表委託人收取金額

本集團提供予客戶的服務中，包括向該等本身有銷售及營銷能力的客戶，提供個別的信貸及現金管理服務。根據此安排，雖然發票乃以本集團名義發出，但本集團一般不承受任何存貨及／或發票額應收款項風險。

根據此安排付予本集團客戶的淨值乃記錄為代表委託人收取金額。根據香港會計師公會頒佈的會計實務準則第18號「收入」，代表委託人收取金額乃從發票總額中扣減，得出本集團賺取的收入。

收入及分部資料(續)

(b) 本集團主要從事提供物流服務、消費品及保健產品的營銷及分銷以及製造。於年度確認的收入如下：

	二零零四年 千美元	二零零三年 千美元
收入		
銷售貨品		523,346
提供服務		68,468
		591,814
其他收入		
來自關連公司及其他非上市		
投資的股息收入		120
租金收入總額		140
來自關連人士的服務費用		316
來自第三方的服務費用		261
		837
收入總額		592,651

收入及分部資料(續)

主要呈報方式 — 業務分部

本集團在各地之業務分為以下業務分部：

物流
營銷
製造

次要呈報方式 — 地區分部

本集團於下列地區經營業務：

香港 — 營銷及物流
台灣 — 物流
泰國 — 營銷、物流及製造
馬來西亞 — 營銷、物流及製造
新加坡 — 營銷及物流
菲律賓 — 營銷及物流
印尼 — 營銷及製造
中國內地(「中國」) — 營銷及物流
汶萊 — 營銷

賬目附註

收入及分部資料(續)

主要呈報方式 — 業務分部

二零零四年	物流 千美元	營銷 千美元	製造 千美元	公司 千美元	分部間對銷 千美元	集團總計 千美元
銷售貨品	—			—		
提供服務				—		
收入				—		
分部業績						
融資成本淨額						
應佔一共同控制實體盈利	—		—	—		
除稅前盈利						
稅項						
除稅後盈利						
少數股東權益						
股東應佔盈利						
總資產						
總負債						
資本開支						
折舊及攤銷						

收入及分部資料(續)

主要呈報方式 — 業務分部(續)

二零零三年	物流 千美元	營銷 千美元	製造 千美元	公司 千美元	分部間對銷 千美元	集團總計 千美元
銷售貨品	3,882	419,878	99,866	—	(280)	523,346
提供服務	74,882	4,192	1,548	—	(12,154)	68,468
收入	78,764	424,070	101,414	—	(12,434)	591,814
分部業績	3,571	9,400	2,467	(2,341)		13,097
融資成本淨額						(1,335)
應佔盈利減虧損：						
— 共同控制實體	—	34	—	—		34
— 聯營公司	—	—	—	256		256
除稅前盈利						12,052
稅項						(2,908)
除稅後盈利						9,144
少數股東權益						(776)
股東應佔盈利						8,368
分部資產	44,113	136,696	33,750	102,336		316,895
於共同控制實體的權益	—	4,848	—	—		4,848
總資產	44,113	141,544	33,750	102,336		321,743
總負債	43,660	107,413	24,969	77,803		253,845
資本開支	4,134	2,214	1,938	6,487		14,773
折舊及攤銷	3,137	1,148	1,365	3,078		8,728
減值撥回	—	—	—	(3,528)		(3,528)

賬目附註

收入及分部資料(續)

次要呈報方式 — 地區分部

	收入 二零零四年 千美元	總資產 二零零四年 千美元	資本開支 二零零四年 千美元
香港			
台灣			
泰國			
馬來西亞			
新加坡			
菲律賓			
印尼			
中國			
汶萊			
減：分部間對銷		—	—
總計			

收入及分部資料(續)

次要呈報方式 — 地區分部(續)

	收入 二零零三年 千美元	總資產 二零零三年 千美元	資本開支 二零零三年 千美元
香港	202,771	76,270	3,708
台灣	14,262	13,435	67
泰國	95,051	56,229	5,650
馬來西亞	101,164	80,373	2,462
新加坡	40,596	49,836	55
菲律賓	104,693	12,817	766
印尼	8,215	8,495	155
中國	18,831	13,873	1,873
汶萊	9,504	5,567	37
	595,087	316,895	14,773
減：分部間對銷	(3,273)	—	—
於一共同控制 實體的權益	—	4,848	—
總計	591,814	321,743	14,773

經營盈利

經營盈利已扣除／(計入)下列各項：

	二零零四年 千美元	二零零三年 千美元
出售其他投資收益	—	(234)
出售附屬公司、聯營公司及架構 變動的虧損／(收益)淨額		(866)
就應收關連公司款項撥回撥備	—	(700)
物業、廠房及設備撥回減值虧損淨額	—	(3,528)
其他開支／(收入)淨額		(5,328)
員工成本(附註10)		57,092
折舊：		
自置物業、廠房及設備		8,368
租賃物業、廠房及設備		38
經營租賃：		
租用廠房及機器		1,084
土地及樓宇		9,247
核數師酬金		456
無形資產攤銷(附註12)		322
保證撥備		227
呆壞賬(撥備撥回)／撥備		409
陳舊存貨撥備		723
已售存貨成本(不包括陳舊存貨撥備)		430,012
滙兌收益淨額		(666)
出售物業、廠房及設備收益		(49)

融資成本淨額

	二零零四年 千美元	二零零三年 千美元
銀行貸款及透支的利息開支		2,272
融資租賃利息開支		15
與關連公司結餘的利息開支		488
銀行存款利息收入		2,775
來自關連人士的利息收入		(385)
融資成本淨額		1,335

賬目附註

稅項

由於本集團於截至二零零四年及二零零三年十二月三十一日止各年度在香港並無應課稅盈利，因此並無計提香港利得稅撥備。海外盈利的稅項乃根據年度估計應課稅盈利按本集團經營所在國家的稅率計算。

年內於綜合損益賬內的稅項金額支出指：

	二零零四年 千美元	二零零三年 千美元
當期稅項：		
— 海外稅項		2,668
遞延稅項(附註24)		185
		2,853
應佔以下公司稅項：		
聯營公司	—	55
稅項支出		2,908

稅項(續)

本集團本年度按當地稅率計算之預計稅項支出以及本集團之稅項支出之差異如下：

	二零零四年 千美元	二零零三年 千美元
除稅前盈利		12,052
按適用於有關國家盈利之 當地稅率計算的稅項		3,239
不可扣稅的開支		386
須繳稅的已對銷收入		138
毋須繳稅的收入		(445)
未確認稅項虧損增加		649
未確認暫時差額減少		(394)
運用先前未確認的：		
— 稅項虧損		(747)
— 資本及重新投資抵免		—
確認先前未確認的稅項虧損		—
過往年度的(撥備不足)/超額撥備		82
當出售物業、廠房及設備時撥回的 遞延稅項負債		—
稅率下調導致年初遞延稅項 負債淨額減少		—
稅項支出		2,908

股東應佔盈利

股東應佔盈利包括於本公司賬目內處理的虧損97,000美元(二零零三年：無)。

股息

	二零零四年 千美元	二零零三年 千美元
於重組前附屬公司向其當時股東		
派付股息：		
已付中期股息		11,022
已付特別股息		—
		11,022

就本賬目而言，由於股息率及可獲派息的股份數目之資料並無意義，故並無呈列。

每股盈利

每股基本盈利及每股攤薄盈利乃按本集團股東應佔盈利10,546,000美元(二零零三年：8,368,000美元)計算。

每股基本盈利乃按年內已發行普通股的加權平均數244,488,000(二零零三年：240,000,000)股計算。於釐定被視為已發行普通股的加權平均數時，在考慮重組影響後，自二零零三年一月一日起合共239,880,000股普通股被視為已發行股份(詳情載於附註21(c))。

因行使股份期權將產生反攤薄效應，故無呈列截至二零零四年十二月三十一日止年度每股攤薄盈利。

員工成本(包括董事酬金)

員工成本詳情如下：

	二零零四年 千美元	二零零三年 千美元
工資及薪金		54,460
退休金成本 — 界定供款計劃		2,303
退休金成本 — 界定福利計劃(附註20(c))		329
		57,092

董事及高級管理層酬金

董事酬金

年內應付董事酬金總額如下：

	二零零四年 千美元	二零零三年 千美元
袍金		—
其他酬金：		
基本薪金、津貼及實物福利		878
酌情花紅		277
為董事(及過往董事)		
向退休金計劃供款		
— 作為董事		4
		1,159

上文披露的董事袍金包括已付獨立非執行董事袍金13,000美元(二零零三年：無)。

重組前，本公司的直接控股公司利豐(經銷)有限公司(「利豐經銷」)就本公司董事向利豐經銷屬下附屬公司(包括本集團屬下公司)所提供的服務，向彼等授出其股份期權。於二零零四年期間，授予本公司執行董事及非執行董事的尚未行使股份期權總數為727,000份(二零零三年：710,000份)。

該等股份期權已於二零零四年十一月十八日終止，並以 Capital Joint Holdings Limited(利豐經銷及本集團之管理層持有的公司)持有的本公司股份所取代。

董事及高級管理層酬金(續)

董事酬金(續)

根據二零零四年十一月四日的書面決議案並經董事會一委員會於二零零四年十一月二十二日修訂，本公司採納一項股份期權計劃。於二零零四年十二月十四日，執行董事獲授4,410,000份股份期權，行使價為4.825港元，即授出當日股份市值。

年內概無任何股份期權已獲行使、遭註銷或已告失效。

董事酬金介乎以下組別：

酬金組別	董事數目	
	二零零四年	二零零三年
零美元—130,000美元 (零港元—1,000,000港元)		6
130,001美元—195,000美元 (1,000,001港元—1,500,000港元)	—	1
390,001美元—455,000美元 (3,000,001港元—3,500,000港元)		1
455,001美元—520,000美元 (3,500,001港元—4,000,000港元)		—
520,001美元—585,000美元 (4,000,001港元—4,500,000港元)	—	1
650,001美元—708,000美元 (5,000,001港元—5,500,000港元)		—
		9

於年內，本公司董事概無放棄任何酬金(二零零三年：無)。

董事及高級管理層酬金(續)

五位最高薪人士

本集團於本年度的五位最高薪人士包括三位董事(二零零三年：兩位)，有關酬金在上文呈列的分析中反映。本集團於本年度向其餘最高薪人士支付的酬金如下：

	二零零四年 千美元	二零零三年 千美元
基本薪金、津貼及實物福利		689
花紅		92
退休金		5
		786

酬金的組別如下：

酬金組別	僱員數目	
	二零零四年	二零零三年
195,001美元 – 260,000美元 (1,500,001港元 – 2,000,000港元)	—	2
260,001美元 – 325,000美元 (2,000,001港元 – 2,500,000港元)		1
325,001美元 – 390,000美元 (2,500,001港元 – 3,000,000港元)		—
		3

董事及高級管理層酬金(續)

(c) 於本年內，本公司概無向董事或五位最高薪人士支付任何酬金，作為加入本集團的獎勵或離職的補償。

無形資產

	本集團		
	軟件成本 千美元	商標 千美元	總額 千美元
成本			
二零零四年一月一日	4,614	1,228	5,842
滙兌調整	8	—	8
添置	2,772	—	2,772
二零零四年十二月三十一日	7,394	1,228	8,622
累計攤銷			
二零零四年一月一日	2,321	122	2,443
滙兌調整	3	—	3
年度攤銷(附註4)	629	62	691
二零零四年十二月三十一日	2,953	184	3,137
賬面淨值			
二零零四年十二月三十一日	4,441	1,044	5,485
二零零三年十二月三十一日	2,293	1,106	3,399

賬目附註

物業、廠房及設備

	本集團			總額 千美元
	土地及樓宇 千美元	貨倉自動 存取系統 千美元	傢俱、 廠房及機器 千美元	
成本值或估值：				
二零零四年一月一日	26,584	15,494	63,280	105,358
滙兌調整	(228)	114	641	527
收購一間附屬公司	—	—	2	2
添置	475	—	14,049	14,524
轉自關連公司	—	—	2,066	2,066
向關連公司轉讓／出售	(6,338)	—	(1,603)	(7,941)
重新分類	—	(476)	476	—
出售	(14,944)	(15,132)	(2,120)	(32,196)
二零零四年十二月三十一日	5,549	—	76,791	82,340
累計折舊及累計減值虧損：				
二零零四年一月一日	2,165	—	40,032	42,197
滙兌調整	(35)	—	364	329
年度折舊	326	285	6,260	6,871
轉自關連公司	—	—	1,096	1,096
向關連公司轉讓／出售	(1,814)	—	(621)	(2,435)
重新分類	—	(27)	27	—
出售	(333)	(258)	(1,806)	(2,397)
二零零四年十二月三十一日	309	—	45,352	45,661
賬面淨值：				
二零零四年十二月三十一日	5,240	—	31,439	36,679
二零零三年十二月三十一日	24,419	15,494	23,248	63,161

物業、廠房及設備(續)

(a) 上述資產按成本值或估值分析如下：

	本集團			總額 千美元
	土地及樓宇 千美元	貨倉自動 存取系統 千美元	傢俱、 廠房及機器 千美元	
二零零四年十二月三十一日				
按成本值	607	—	76,791	77,398
按估值	4,942	—	—	4,942
	5,549	—	76,791	82,340
二零零三年十二月三十一日				
按成本值	6,401	—	63,280	69,681
按估值	20,183	15,494	—	35,677
	26,584	15,494	63,280	105,358

賬目附註

物業、廠房及設備(續)

(b) 本集團的土地及樓宇權益按賬面淨值分析如下：

	本集團	
	二零零四年 千美元	二零零三年 千美元
在香港以外持有：		
永久業權		3,807
五十年以上的租約		14,546
十年至五十年以上的租約		5,956
十年以下的租約	—	110
		<u>24,419</u>

(c) 土地及樓宇以及貨倉自動存取系統於二零零二年十二月三十一日按獨立合資格估值師行——哈爾濱華通資產評估有限公司、世邦魏理仕有限公司、Agency For Real Estate Affairs、仲量聯行、Raine & Horne International Zaki & Partners Sdn Bhd 及上海財瑞資產評估有限公司所評估的公開市值或重置成本基準作出重估。重估盈餘已減去計入儲備的適用遞延稅項。

(d) 倘若土地及樓宇按成本值減去累計折舊及累計減值虧損入賬，則二零零四年十二月三十一日的土地及樓宇賬面值為2,612,000美元(二零零三年：25,613,000美元)。

(e) 由本集團根據融資租賃持有的傢俱、廠房及機器的賬面淨值於二零零四年十二月三十一日達314,000美元(二零零三年：172,000美元)。

於一共同控制實體的權益

	本集團	
	二零零四年 千美元	二零零三年 千美元
應佔資產淨值	—	4,848

本集團於二零零三年持有以下共同控制實體權益：

名稱	成立及 營運地點	主要業務	擁有權／ 投票權／ 盈利分攤實際 百分比
南京利豐英和商貿 有限公司	中國	一般商品進出口 及營銷	49%

本集團於二零零四年三月十二日訂立協議，收購上述公司其餘51%的權益。該公司於年內已成為本公司全資附屬公司。

其他長期投資

	本集團	
	二零零四年 千美元	二零零三年 千美元
投資證券：		
非上市股份，按成本值		16

其他長期投資主要指本集團持有少於20%股權的其他公司普通股。

於附屬公司的權益

	本公司	
	二零零四年 千美元	二零零三年 千美元
非上市股份／投資，按成本值 (附註(a))		—
應收附屬公司款項 (附註(b))		—
		—

(a) 主要附屬公司的詳情載於賬目附註29。

(b) 應收附屬公司款項乃無抵押、免息及無固定還款期。

存貨

	本集團	
	二零零四年 千美元	二零零三年 千美元
製成品及商品		47,595
原材料		8,995
在製品		1,105
		57,695
減：陳舊存貨撥備		(2,318)
		55,377

於二零零四年十二月三十一日，按可變現淨值列賬的存貨為1,506,000美元（二零零三年：1,145,000美元）。

貿易及其他應收款項

	本集團	
	二零零四年 千美元	二零零三年 千美元
應收貿易款項 (附註(a))		95,673
其他應收款項、預付款項及按金		15,573
應收關連公司款項 (附註(b))		57,672
		168,918

賬目附註

貿易及其他應收款項(續)

附註：

- (a) 本集團一般向客戶授出30天至90天不等的信貸期。本集團於十二月三十一日，應收貿易款項按賬齡分析如下：

	本集團	
	二零零四年 千美元	二零零三年 千美元
少於90天		87,662
91至180天		6,213
181至360天		1,386
超過360天		412
		<u>95,673</u>

上述應收貿易款項已扣減於二零零四年十二月三十一日為數1,799,000美元(二零零三年：2,550,000美元)的呆壞賬撥備。

- (b) 應收關連公司款項分析如下：

	本集團	
	二零零四年 千美元	二零零三年 千美元
貿易(i)		642
非貿易(ii)		57,030
		<u>57,672</u>

- (i) 貿易結餘的賬齡乃少於90天，向關連公司提供的信貸期不多於向第三方客戶提供的信貸期。
- (ii) 該等結餘乃無抵押、免息且無固定還款期。於二零零四年非貿易結餘主要指向利豐經銷就全球發售所產生的可收回開支，該金額已於年底後結清。於二零零三年十二月三十一日，8,337,000美元乃按當時相關利率計息。

貿易及其他應付款項

	本集團	
	二零零四年 千美元	二零零三年 千美元

應付貿易款項(附註(a))		98,944
其他應付款項及應計費用		39,824
退休金責任 — 界定供款計劃(附註20)		487
退休金責任 — 界定福利計劃(附註20)		324
應付關連公司款項(附註(b))		56,582
		<u>196,161</u>

附註：

- (a) 本集團應付貿易款項賬齡分析如下：

	本集團	
	二零零四年 千美元	二零零三年 千美元
少於90天		83,342
91至180天		11,383
181至360天		2,211
超過360天		2,008
		<u>98,944</u>

貿易及其他應付款項(續)

(b) 應付關連公司款項分析如下：

	本集團	
	二零零四年 千美元	二零零三年 千美元
貿易(i)		—
非貿易(ii)		56,582
		<u>56,582</u>

(i) 貿易結餘的賬齡乃少於90天，關連公司所提供的信貸期不多於其他第三方供應商授予的信貸期。

(ii) 該等結餘乃無抵押、免息且無固定還款期。於二零零四年非貿易結餘主要指就收購一間附屬公司額外權益的應付代價，該金額已於年底後結清。於二零零三年十二月三十一日，6,643,000美元乃按當時相關利率計息。

退休金及其他退休後資產／(責任)

	本集團	
	二零零四年 千美元	二零零三年 千美元
資產：		
— 退休金 — 界定福利計劃(附註(a))		3,366
責任：		
— 退休金 — 界定供款計劃		(487)
— 退休金 — 界定福利計劃(附註(b))		(324)
		<u>(811)</u>

退休金及其他退休後資產／(責任)(續)

退休金資產 — 界定福利計劃

本集團的主要界定福利退休計劃為於香港、菲律賓及台灣之計劃。大部分退休金計劃為最終薪金界定福利計劃。退休金計劃的資產與本集團的資產分別獨立存放於信託管理基金或透過保險公司進行投資。本集團的主要計劃由合資格精算師按預計單位貸記法每年估值。香港、菲律賓及台灣的界定福利計劃由華信惠悅進行估值。

(i) 綜合資產負債表內確認的資產金額按以下各項釐定：

	本集團	
	二零零四年 千美元	二零零三年 千美元
計劃資產的公平值		6,112
注資責任的現值		(3,346)
超額撥支資產的現值		2,766
未確認精算虧損		600
綜合資產負債表退休金資產		<u>3,366</u>

於二零零四年十二月三十一日，計劃資產的公平值與注資責任的現值比例為110.8%。

退休金及其他退休後資產／(責任) (續)

退休金資產 — 界定福利計劃 (續)

(ii) 將於綜合資產負債表確認的資產限額披露如下：

	本集團	
	二零零四年 千美元	二零零三年 千美元
累計未確認精算虧損淨額及 過往服務成本		600
可供動用日後退款及 減少日後供款現值		2,766
限額		3,366

退休金及其他退休後資產／(責任) (續)

退休金責任 — 界定福利計劃

綜合資產負債表內確認的負債金額按以下各項釐定：

	本集團	
	二零零四年 千美元	二零零三年 千美元
注資責任的現值		(1,807)
計劃資產的公平值		1,006
未注資責任的現值		(801)
未確認精算虧損		477
綜合資產負債表退休金負債		(324)

於二零零四年十二月三十一日，計劃資產的公平值與注資責任的現值比例為58.6%。

退休金及其他退休後資產／(責任) (續)

(c) 綜合損益賬已確認金額如下：

	本集團	
	二零零四年 千美元	二零零三年 千美元
退休金資產：		
現有服務成本	202	
利息成本	135	
計劃資產預計回報	(234)	
已確認精算虧損淨額	—	
		103
退休金負債：		
現有服務成本	185	
利息成本	59	
計劃資產預計回報	(41)	
已確認精算虧損淨額	23	
		226
總額，已計入員工成本 (附註10)	329	

退休金及其他退休後資產／(責任) (續)

(d) 計入綜合資產負債表的變動：

	本集團	
	二零零四年 千美元	二零零三年 千美元
退休金資產：		
於一月一日		3,452
開支總額 — (附註20(c))		(103)
向僱主退回現金		—
滙兌差額		17
		3,366
於十二月三十一日		3,366
退休金負債：		
於一月一日		(247)
滙兌差額		7
開支總額 — (附註20(c))		(226)
實際已支付福利		142
		(324)
於十二月三十一日		(324)

(e) 主要精算假設如下：

	二零零四年	二零零三年
		%
折現率	—	3.25—10
預期計劃資產回報率	—	3.25—10
預期日後薪金增長率	—	3—8

賬目附註

股本及股份期權

	普通股	
	股份數目	千美元
法定股本：		
於註冊成立日期及二零零三年 十二月三十一日 (附註(a))	12,000	12
法定股本增加 (附註(b)(i))	99,988,000	99,988
股份拆細 (附註(b)(ii))	900,000,000	—
二零零四年十二月三十一日	1,000,000,000	100,000
已發行及已繳足股本：		
於註冊成立日期及二零零三年 十二月三十一日 (附註(a))	12,000	12
股份拆細 (附註(b)(ii))	108,000	—
重組所產生的股份發行 (附註(c))	239,880,000	23,988
透過配售及公開發售的 股份發行 (附註(d))	69,000,000	6,900
二零零四年十二月三十一日	309,000,000	30,900

股本及股份期權(續)

本公司股本變動詳情如下：

- (a) 本公司於二零零三年九月二十五日註冊成立，其法定股本為12,000美元分為12,000股每股面值1.0美元的股份。於二零零三年九月二十六日，公司向利豐經銷按面值配發及發行12,000股股份以換取現金。
- (b) 根據本公司股東於二零零四年十一月四日通過的書面決議案，
- (i) 本公司的法定股本由12,000美元增至100,000,000美元，分為100,000,000股每股面值1.0美元股份。
- (ii) 每股面值1.0美元已發行及未發行股份，拆分為10股每股面值0.1美元股份。
- 因此，本公司法定股本為100,000,000美元，分為1,000,000,000股股份。
- (c) 於二零零四年十一月二十日，利豐經銷獲配發及發行合共239,880,000股股份並全部入賬列為繳足股本，作為根據於同日簽訂的股份互換協議，本公司向利豐經銷收購其於IDS Group Limited 所有權益(本公司已擁有的一股已發行股份除外)的代價。

股本及股份期權(續)

(d) 根據本公司股東於二零零四年十一月四日通過的書面決議案，全球發售獲批准。本公司完成其全球發售並發行如下股份：

- (i) 於二零零四年十二月七日，以每股3.50港元發行60,000,000股每股面值0.1美元股份及
- (ii) 於二零零四年十二月九日，當超額配股權獲悉數行使，以每股3.50港元發行9,000,000股每股面值0.1美元股份。

就以上股份之上市所得款項(扣除直接上市費用)為約27,900,000美元。股份溢價約為21,019,000美元。

(e) 呈列於二零零三年十二月三十一日的綜合資產負債表的股本代表根據附註1所載的重組而被視為該等賬目呈列於各會計期間內已發行的股本(由上文附註(a)及附註(c)所述的交易產生的公司股本)。

股本及股份期權(續)

本公司根據股份期權計劃授出的股份期權以及於二零零四年十二月三十一日尚未行使的股份期權詳情如下：

授出日期	每股認購價	行使期	年內已授出股份期權	於二零零四年十二月三十一日
二零零四年十二月十四日	4.825港元	二零零七年一月一日至二零一零年十二月三十一日	13,500,000	13,500,000

計劃的條款乃根據上市規則第十七章條文的規定。

於二零零四年十二月三十一日後，概無股份按股份期權計劃配發及發行。

賬目附註

利和經銷集團有限公司

儲備

	本集團				
	物業 重估儲備 千美元	合併儲備 (附註) 千美元	累計虧損 千美元	滙兌儲備 千美元	總額 千美元
二零零三年一月一日	7,101	76,350	(43,684)	(402)	39,365
滙兌差額	—	—	—	2,110	2,110
出售附屬公司、物業、廠房及設備					
— 解除遞延稅項	—	—	805	—	805
— 儲備變現	(4,820)	—	4,606	214	—
年度盈利	—	—	8,368	—	8,368
轉往累計虧損	—	(5,500)	5,500	—	—
股息	—	—	(11,022)	—	(11,022)
二零零三年十二月三十一日	2,281	70,850	(35,427)	1,922	39,626
本公司及附屬公司	2,281	70,850	(35,376)	1,922	39,677
— 共同控制實體	—	—	(51)	—	(51)
二零零三年十二月三十一日	2,281	70,850	(35,427)	1,922	39,626

2004年度報告

儲備(續)

	本集團					總額 千美元
	股份溢價 千美元	物業 重估儲備 千美元	合併儲備 (附註) 千美元	累計虧損 千美元	滙兌儲備 千美元	
二零零四年一月一日	—	2,281	70,850	(35,427)	1,922	39,626
滙兌差額	—	—	—	—	103	103
透過配售及公開發售 發行股份(附註21(d))	21,019	—	—	—	—	21,019
出售物業、廠房及設備後 儲備變現	—	(320)	—	320	—	—
轉往累計虧損	—	—	(11,400)	11,400	—	—
年度盈利	—	—	—	10,546	—	10,546
股息	—	—	—	(21,958)	—	(21,958)
二零零四年十二月三十一日	21,019	1,961	59,450	(35,119)	2,025	49,336
本公司及附屬公司	21,019	1,961	59,450	(35,119)	2,025	49,336
二零零四年十二月三十一日	21,019	1,961	59,450	(35,119)	2,025	49,336

賬目附註

儲備(續)

附註：

- (a) 合併儲備指由於重組(賬目附註1所載)而從利豐經銷收購附屬公司的股份面值及股份溢價總和與本公司用以交換而發行股份之價值兩者的差額。

	本公司 股份溢價 千美元	本公司 累計虧損 千美元	總額 千美元
於註冊成立日期及二零零三年 十二月三十一日	—	—	—
發行股份(附註21(d))	21,019	—	21,019
年度虧損	—	(97)	(97)
二零零四年十二月三十一日	21,019	(97)	20,922

本公司於二零零四年及二零零三年十二月三十一日概無任何儲備可供分派予股東。

銀行貸款及其他借貸

於二零零四年十二月三十一日，銀行貸款、銀行透支及其他借貸須按以下方式償還：

	本集團	
	二零零四年 千美元	二零零三年 千美元
按要求及於一年內償還		
無抵押銀行透支		9,616
無抵押銀行貸款		42,459
融資租賃承擔		86
		52,161
第三年至第五年		
無抵押銀行貸款		—
第二年至第五年，分期攤還		
融資租賃承擔		68
		52,229

銀行貸款及其他借貸(續)

融資租賃負債按以下年期償還：

	本集團	
	二零零四年 千美元	二零零三年 千美元
一年內		96
第二年		55
第三至第五年		17
		168
融資租賃日後財務費用		(14)
融資租賃負債現值		154
融資租賃負債現值如下：		
一年內		86
第二年		53
第三至第五年		15
		154

賬目附註

遞延稅項

遞延稅項根據負債法就暫時差額全數計算。年內的遞延稅項資產及負債變動(在同一徵稅司法權區內對銷結餘前)如下：

遞延稅項負債	本集團					
	加速稅項折舊		其他		總額	
	二零零四年 千美元	二零零三年 千美元	二零零四年 千美元	二零零三年 千美元	二零零四年 千美元	二零零三年 千美元
一月一日		7,736		554		8,290
滙兌差額		180		3		183
出售一間附屬公司	—	(1,120)	—	—	—	(1,120)
於損益賬(計入)／扣除		204		32		236
於權益計入	—	(805)	—	—	—	(805)
十二月三十一日		6,195		589		6,784

遞延稅項資產	本集團							
	稅項虧損		減速稅項折舊		撥備及其他		總額	
	二零零四年 千美元	二零零三年 千美元	二零零四年 千美元	二零零三年 千美元	二零零四年 千美元	二零零三年 千美元	二零零四年 千美元	二零零三年 千美元
一月一日		(1,891)		(332)		(639)		(2,862)
滙兌差額		(53)		(29)		(30)		(112)
於損益賬(計入)／扣除		644		(96)		(599)		(51)
十二月三十一日		(1,300)		(457)		(1,268)		(3,025)

遞延稅項(續)

當有可合法執行權利許可將當期稅項資產與當期稅項負債互相抵銷，及當遞延稅項所得稅涉及同一財政機關，則遞延稅項資產可與遞延稅項負債互相抵銷。下列金額是計入適當抵銷後釐定，於資產負債表內列賬：

	本集團	
	二零零四年 千美元	二零零三年 千美元
遞延稅項資產		(554)
遞延稅項負債		4,313

遞延所得稅資產乃就結轉稅項虧損予以確認，惟以通過日後可能出現的應課稅盈利變現相關稅項利益為限。於二零零四年十二月三十一日，本集團可抵銷日後應課稅收入的未確認稅項虧損的結轉為59,952,000美元(二零零三年：73,918,000美元)，其中30,609,000美元(二零零三年：40,737,000美元)將於五年內屆滿。

資產負債表所示金額包括下列各項：

	本集團	
	二零零四年 千美元	二零零三年 千美元
超過12個月後收取的遞延稅項資產		(554)
超過12個月後清償的遞延稅項負債		4,313

綜合現金流量表附註

(a) 經營盈利與經營業務現金流入淨額對賬如下：

	二零零四年 千美元	二零零三年 千美元
經營盈利		13,097
無形資產攤銷		322
折舊費用		8,406
物業、廠房及設備撥回減值虧損	—	(3,528)
出售長期投資收益	—	(234)
出售附屬公司虧損/(收益)		(1,009)
出售/清盤聯營公司虧損	—	143
出售物業、廠房及設備收益		(49)
收取非上市投資股息		(120)
營運資金變動前經營盈利		17,028
存貨增加		(3,406)
退休金資產、貿易及其他		
應收款項增加		(10,836)
貿易及其他應付款項增加		17,178
經營業務產生現金流入淨額		19,964

賬目附註

綜合現金流量表附註(續)

(b) 年內的融資變動分析

	股本 千美元	股份溢價 千美元	銀行貸款 千美元	少數 股東權益 千美元	融資 租賃責任 千美元
二零零三年一月一日	24,000	—	9,249	3,251	140
銀行貸款現金流入	—	—	35,573	—	—
銀行貸款及融資租賃現金流出	—	—	(2,484)	—	(76)
向附屬公司少數股東派付股息	—	—	—	(436)	—
非現金變動：					
融資租賃開始	—	—	—	—	89
少數股東權益應佔盈利	—	—	—	776	—
滙兌差額	—	—	121	31	1
出售附屬公司權益	—	—	—	650	—
二零零三年十二月三十一日	24,000	—	42,459	4,272	154
二零零四年一月一日	24,000	—	42,459	4,272	154
銀行貸款現金流入	—	—	48,002	—	—
銀行貸款及融資租賃現金流出	—	—	(47,132)	—	(139)
向附屬公司少數股東派付股息	—	—	—	(25)	—
發行股份所得款項淨額	6,900	21,019	—	—	—
非現金變動：					
融資租賃開始	—	—	—	—	256
少數股東權益應佔盈利	—	—	—	923	—
滙兌差額	—	—	509	63	—
收購一附屬公司額外權益	—	—	—	(750)	—
二零零四年十二月三十一日	30,900	21,019	43,838	4,483	271

綜合現金流量表附註(續)

(c) 出售附屬公司權益

	二零零四年 千美元	二零零三年 千美元
已出售附屬公司資產淨值：		
物業、廠房及設備	—	4,733
貿易及其他應收款項		8,861
銀行結餘及現金		34
應付稅項		(41)
遞延稅項負債	—	(1,120)
其他應付款項		(7,863)
少數股東權益	—	650
		5,254
出售附屬公司權益(虧損)/收益		1,009
		6,263
以現金支付		6,263
出售附屬公司權益現金(流出)/流入淨額分析：		
	二零零四年 千美元	二零零三年 千美元
出售所得款項		6,263
已出售現金及現金等價物：		
銀行結餘及現金		(34)
出售附屬公司權益現金 (流出)/流入淨額		6,229

綜合現金流量表附註(續)

(d) 收購一間附屬公司

	二零零四年 千美元	二零零三年 千美元
資產淨值：		
物業、廠房及設備		—
存貨		—
貿易及其他應收款項		—
銀行結餘及現金		—
貿易及其他應付款項		—
		—
轉自一共同控制實體權益		—
已收購資產淨值		—
以現金支付		—
已收購附屬公司貢獻：		
經營業務現金流入淨額		—
投資活動現金流出淨額		—
收購一間附屬公司有關現金流出淨額分析：		
	二零零四年 千美元	二零零三年 千美元
現金代價		—
已收購銀行結餘及庫存現金		—
收購一間附屬公司有關現金流出淨額		—

賬目附註

綜合現金流量表附註(續)

(e) 截至二零零三年十二月三十一日止年度宣派的股息11,022,000美元已於二零零三年度計入應付關連公司的非貿易款項。

(f) 本集團於二零零四年十二月三十一日，以人民幣計值的銀行結餘及現金為11,670,000美元(二零零三年：5,703,000美元)，其滙款須遵守外滙管制。

或然負債

銀行擔保

本集團擁有由銀行發出的銀行擔保，以應付日常業務營運所需：

	本集團	
	二零零四年 千美元	二零零三年 千美元
根據當地法規以當地稅務及海關當局為受益人作出的擔保		29,445
以供應商為受益人用於採購貨品履約保證及其他		273
以業主為受益人的租金抵押		—
		36,126

於二零零四年十二月三十一日，本公司並無任何或然負債(二零零三年：無)。

承擔

(a) 就以下項目已訂約但未撥備的資本承擔：

	本集團	
	二零零四年 千美元	二零零三年 千美元
物業、廠房及設備		185

經營租賃承擔

本集團根據不可註銷經營租賃須在日後支付最低租金總額如下：

	本集團			
	土地及樓宇		其他	
	二零零四年 千美元	二零零三年 千美元	二零零四年 千美元	二零零三年 千美元
一年內		4,749		463
一年至五年		11,230		494
五年後		16,618		—
		32,597		957

於二零零四年十二月三十一日，本公司並無任何承擔(二零零三年：無)。

重大關連人士交易

除就重組所進行的關連人士交易及附註18(b)及附註19(b)所載與關連公司之間的結餘，於本年度內，本集團與關連人士進行多項交易，該等關連人士包括控股公司、若干同系附屬公司及由控股公司直接或間接控制或可行使重大影響力的其他實體。

以下是年內進行的重大關連人士交易概要。

	本集團	
	二零零四年 附註	二零零三年 千美元
與同系附屬公司及關連公司的 持續交易		
— 銷售貨品及材料 (a)		994
— 提供物流服務收入 (包括補還成本) (a)		7,101
— 提供發單代理服務收入 (a)		—
— 向同系附屬公司收取的行政費用 (c)		232
— 同系附屬公司收取的行政費用 (c)		76
— 向同系附屬公司收取的租金 (b)		25
— 租金開支 (b)		91

重大關連人士交易(續)

	附註	本集團	
		二零零四年 千美元	二零零三年 千美元
與同系附屬公司的已終止交易			
— 向同系附屬公司收取的租金 (b)			15
— 租金開支 (b)			3,273
— 向同系附屬公司收取的行政費用 (c)			1,001
— 由同系附屬公司收取的行政費用 (c)			90
— 利息收入 (f)			1,055
— 利息開支 (f)			488
— 出售土地及樓宇 (e)			—
— 向同系附屬公司轉讓固定資產 (d)			23,944
— 由同系附屬公司轉讓固定資產 (d)			881
— 由同系附屬公司轉讓無形資產 (d)		—	1,722
— 出售附屬公司 (g)		—	6,263
— 出售聯營公司 (g)		—	1,967
— 出售投資 (h)		—	566
— 收購投資 (h)			405
— 出售貨品及材料 (a)			560
— 採購貨品及材料 (a)			96
— 提供物流服務的收入 (a)			665
— 收取銷售開支 (c)			—
— 服務費用收入 (c)			316
— 應付管理費用 (c)		—	6,349

重大關連人士交易(續)

- (a) 銷售／採購貨品及提供物流服務及發單代理服務收入於一般業務過程中按不遜於給予其他第三方顧客／供應商的價格及條款進行。
- (b) 租金收入／開支根據所訂立的有關租賃協議按一般商業條款收取。
- (c) 管理費、服務費、行政經常費用及銷售開支按實際收回成本基準收取。
- (d) 固定資產及無形資產按賬面淨值轉讓。
- (e) 土地及樓宇按市值出售。
- (f) 利息收入及開支按當時相關利率收取。
- (g) 該等附屬公司及聯營公司按其各自的過往投資成本出售。
- (h) 其他投資按市價出售／收購。

董事認為，上述交易乃在日常業務過程中按與該等關連公司協定的條款訂立。

主要附屬公司

於二零零四年十二月三十一日，本公司持有下列主要附屬公司權益：

名稱	註冊成立地點	主要業務	營運地點	已發行／ 繳足股本詳情	持有權益
直接持有：					
IDS Group Limited	英屬處女群島	投資控股	香港	949,165股每股面值 1美元的普通股	100%
間接持有：					
IDS Borneo Sdn Bhd	汶萊王國	一般商品、貨運及 保險代理	汶萊王國	3,000,000股每股面值 汶萊幣1元的普通股	70%
利和物流(香港) 有限公司	香港	提供物流服務	香港	10,000股每股面值 1港元的普通股	100%
利和國際物流有限公司	香港	提供供應鏈 管理服務	香港	2股每股面值 1港元的普通股	100%
利和亞太有限公司	香港	提供物流及 包裝服務	台灣	2股每股面值 100港元的普通股	100%

賬目附註

主要附屬公司(續)

名稱	註冊成立地點	主要業務	營運地點	已發行／ 繳足股本	持有權益
利和(香港)有限公司	香港	營銷及分銷消費及 醫藥產品	香港	14,600,000股每股面值 10港元的普通股	100%
PT. Singa Jaya Kapita	印尼	投資控股	印尼	10,000,000股每股面值 1,000印尼盾的股份	85%
PT. IDS Marketing Indonesia(前稱 PT. JDH Erindo Jaya)	印尼	營銷及分銷消費品	印尼	200股每股面值 5,000,000印尼盾的股份	84.15%
PT. Slumberland Indonesia(附註(a))	印尼	營銷、分銷及製造 床褥及床上用品	印尼	750,000股每股面值 2,046印尼盾的股份	40.08%
PT. IDS Manufacturing Indonesia(前稱 PT. Tensia Manufacturing Indonesia)	印尼	製造個人護理及 家居用品	印尼	12,000股每股面值 37,800印尼盾的股份	99.25%

主要附屬公司(續)

名稱	註冊成立地點	主要業務	營運地點	已發行／ 繳足股本	持有權益
IDS Manufacturing Sdn. Bhd.	馬來西亞	投資控股	馬來西亞	33,000,000股每股面值 1馬幣的普通股	100%
IDS Logistics Services (M) Sdn. Bhd.	馬來西亞	提供物流服務	馬來西亞	2,000,000股每股面值 1馬幣的普通股	100%
JDH Logic-Med Sdn. Bhd.	馬來西亞	營銷及分銷醫療 設備及相關產品	馬來西亞	165,000股每股面值 1馬幣的普通股	100%
JDH Pharmaceutical Sdn. Bhd.	馬來西亞	營銷及分銷醫療及 醫藥產品	馬來西亞	400,000股每股面值 1馬幣的普通股	100%
LFD Manufacturing Sdn. Bhd.	馬來西亞	製造醫藥、食品及 衛生間產品	馬來西亞	3,000,000股每股面值 1馬幣的普通股	100%
Slumberland (M) Sdn. Bhd.	馬來西亞	營銷、分銷及製造 床褥及床上用品	馬來西亞	2,000,000股每股面值 1馬幣的普通股	80%

賬目附註

主要附屬公司(續)

名稱	註冊成立地點	主要業務	營運地點	已發行／ 繳足股本	持有權益
Slumberland Marketing Sdn. Bhd.	馬來西亞	營銷及分銷床褥及床上用品	馬來西亞	2股每股面值 1馬幣的普通股	80%
IDS Logistics (Philippines), Inc.	菲律賓	提供物流服務	菲律賓	100,000股每股面值 100披索的股份	100%
上海英和申宏商業服務有限公司	中國	提供物流服務	中國	5,000,000美元	80%
斯林百蘭哈爾濱有限公司	中國	營銷、分銷及製造床褥及床上用品	中國	人民幣3,278,000元	80%
上海斯林百蘭軟傢俱有限公司	中國	營銷、分銷及製造床褥及床上用品	中國	1,100,000美元	80%

主要附屬公司(續)

名稱	註冊成立地點	主要業務	營運地點	已發行／ 繳足股本	持有權益
南京利豐英和商貿 有限公司	中國	進出口及營銷 一般商品	中國	10,000,000美元	100%
IDS Logistics International Pte. Limited	新加坡	提供供應鏈 管理服務	新加坡	2股每股面值 1新加坡元的普通股	100%
IDS Logistics Services Pte. Ltd.	新加坡	提供物流服務	新加坡	28,296,962股每股面值 1新加坡元的普通股	100%
IDS Marketing (Singapore) Pte. Ltd. (前稱 JDH Marketing (Singapore) Pte Ltd)	新加坡	營銷及分銷 保健產品	新加坡	300,000股每股面值 1新加坡元的普通股 60,000股每股面值 1新加坡元的優先股	100%
Slumberland (S) Pte Ltd	新加坡	營銷及分銷床褥及 床上用品	新加坡	400,000股每股面值 1新加坡元的普通股	80%
JDH Marketing (Thailand) Limited	泰國	營銷及分銷 消費品	泰國	2,100,000股每股面值 100泰銖的普通股	100%

賬目附註

主要附屬公司(續)

名稱	註冊成立地點	主要業務	營運地點	已發行／ 繳足股本	持有權益
IDS Logistics (Thailand) Limited	泰國	提供物流服務	泰國	1,215,000股每股面值 250泰銖的普通股	100%
IDS Marketing (Thailand) Limited (前稱 JDH Borneo (Thailand) Limited)	泰國	營銷及分銷消費品 及醫藥產品	泰國	160,000股每股面值 100泰銖的普通股 55,000股每股面值 100泰銖的優先股	100%
LFD Manufacturing Limited	泰國	製造家居、醫藥及 個人護理產品	泰國	4,695,000股每股面值 100泰銖的普通股	100%
Slumberland (Thailand) Limited	泰國	營銷、分銷及製造 床褥及床上用品	泰國	4,900股每股面值 100泰銖的普通股 5,100股每股面值 100泰銖的優先股	80% 100%

上表載列董事認為對本集團業績及資產淨值有主要影響的本公司主要附屬公司。董事認為若列出附屬公司的所有詳細資料會使篇幅過於冗長。

附註：

- (a) Drs. John Melonda & Rekan 於本年度擔任該實體的法定核數師。
- (b) 上海英和申宏商業服務有限公司為企營實體，而斯林百蘭哈爾濱有限公司、上海斯林百蘭軟傢俱有限公司及南京利豐英和商貿有限公司為外資企業。

最終控股公司

董事認為 King Lun Holdings Limited (一家於英屬處女群島註冊成立的公司) 為最終控股公司。

結算日後事項

於二零零五年三月九日，本公司附屬公司 IDS Marketing (Philippines), Inc. (「IDS Marketing Philippines」) 與利豐經銷的附屬公司 JDH (Philippines), Inc. (「JDH Philippines」) 訂立收購及服務協議，據此，IDS Marketing Philippines 已有條件同意向 JDH Philippines 收購若干存貨、車輛及資訊科技設備 (該等「資產」)，並向 JDH Philippines 提供若干服務。該等資產的總購買價將不會超過2,520,000美元，而 JDH Philippines 就該等服務應付的服務費用將不多於1,293,000美元。

上述關連交易的性質及理由已在本公司於二零零五年三月九日發表的公佈內披露。

批准賬目

董事會已於二零零五年四月七日批准賬目。

財務概要

下表載列本集團截至十二月三十一日止四個年度的綜合業績以及資產及負債概要：

	二零零四年 千美元	二零零三年 千美元	二零零二年 千美元	二零零一年 千美元
業績				
收入		591,814	466,050	457,783
除稅前盈利		12,052	4,177	16,014
稅項		(2,908)	(753)	(6,159)
少數股東權益		(776)	(449)	(32)
股東應佔盈利		8,368	2,975	9,823
資產				
非流動資產		75,344	96,625	85,815
流動資產		246,399	300,822	245,122
總資產		321,743	397,447	330,937
負債				
流動負債		249,464	324,770	243,916
非流動負債		4,381	6,073	6,489
總負債		253,845	330,843	250,405
少數股東權益		4,272	3,251	1,670
資產淨值		63,626	63,353	78,862

附註：

1. 本公司於二零零三年九月二十五日在百慕達註冊成立，在重組完成後，於二零零四年十一月二十日成為本集團控股公司，有關資料載於本公司於二零零四年十一月二十四日刊發的招股章程內。
2. 本集團截至二零零一年及二零零二年十二月三十一日止年度的業績以及本集團於二零零一年及二零零二年十二月三十一日的資產負債表乃使用合併會計法編製並摘錄自本公司於二零零四年十一月二十四日刊發的招股章程。