

香港交易及結算所有限公司及香港聯合交易所有限公司對本公告之內容概不負責，對其準確性或完整性亦無發表聲明，並表明不會就因本公告全部或任何部份內容而產生或因倚賴該等內容而引致之任何損失承擔任何責任。

華南

WAH NAM INTERNATIONAL HOLDINGS LIMITED

華南投資控股有限公司*

(於百慕達註冊成立之有限公司)

(香港聯交所股份代號：159)

(澳洲交易所股份代號：WNI)

海外監管公告 季度活動報告

以下為 Wah Nam International Holdings Limited (華南投資控股有限公司*) (「本公司」) 是日於 ASX Limited 發表之本公司季度活動報告全文。

承董事會命

Wah Nam International Holdings Limited
(華南投資控股有限公司*)

公司秘書

陳錦坤

香港，二零一二年四月三十日

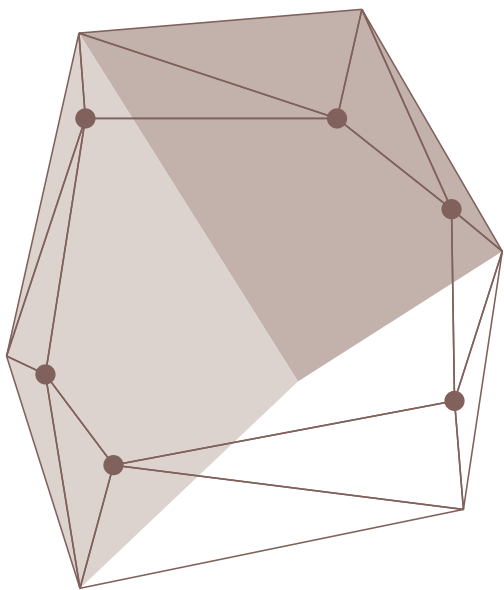
於本公告日期，本公司董事會包括陸健先生、朱宗宇先生及陳錦坤先生(為執行董事)；劉珍貴先生(為非執行董事)；及劉國權先生、Uwe Henke Von Parpart 先生及葉國祥先生(為獨立非執行董事)。

* 僅供識別

華南

Wah Nam
International Holdings Limited
華南投資控股有限公司

於百慕達註冊成立之有限公司
香港聯交所股份代號：159
澳洲交易所股份代號：WNI



季度活動 報告



二零一二年三月

摘要

- 本公司尚未擁有之 Brockman Resources Limited (「Brockman」) 股份之建議收購要約於二零一二年三月十六日宣佈為無條件。
- 收購要約獲超過 80% 接納。
- 要約期延期至二零一二年五月三十一日止。
- 劉珍貴先生已獲委任為本公司之非執行董事，自二零一二年四月二十七日生效。
- 因進一步提升現有生產線，大馬尖山礦場之生產活動已於二零一二年二月暫停，預期將於二零一二年五月恢復。
- Russell Tipper 先生於二零一二年三月一日起出任 Brockman 行政總裁。
- Marillana 選礦廠檢討經已完成，Lycopodium Limited (「Lycopodium」) 正在編製最終報告。項目交付策略及進度安排現正更新，以反映檢討內識別之改善機會。
- 《環境保護及生物多樣化保育法令》所要求之礦場及潛在鐵路支線初步文件及查詢資料於二月發佈，以供公眾人士發表意見。公眾諮詢期於二零一二年三月二十九日結束，但並無收到任何意見書。預期於二零一二年第二季取得最終聯邦環境批准。
- 於本季度結束後收到位於 Port Hedland 內港之建議 North West Infrastructure 港口發展之有條件州部長環境批准。
- Brockman 持續積極與皮爾巴拉區之現有及建議鐵路擁有人作出鐵路運輸安排，以及考慮昆士蘭鐵路公司發起之建議新鐵路，以服務皮爾巴拉東部地區。
- 金剛石鑽探結果確認於擁有 100% 之 Ophthalmia 鐵礦石項目區域內 Sirius 遠景區存在重大 DSO 品位鐵礦石成礦。
- Sirius 之最佳交切點包括位於 SDD006 之 99.15 米 @ 62.0% Fe 及位於 SDD004 之累積 70.05 米 @ 60.6% Fe。
- 就 Coondiner 遠景區收取之新結果包括 33 米 @ 58.1% Fe 及 47 米 @ 57.6% Fe，兩個鑽孔均於成礦終止。
- 持續與 Marillana 項目之潛在投資者進行討論，同時考慮項目融資方案。

Wah Nam International Holdings Limited (華南投資控股有限公司)
ARBN 143 211 867
澳洲交易所代號：WNI
香港聯交所代號：0159

總辦事處
香港九龍
尖沙咀
諾士佛臺 4-5 號
東港商業大廈
10 樓 1003 室

澳洲註冊辦事處
Barringtons Your Business Advisors
Barrington House
283 Rokeby Road
SUBIACO WA 6008

企業回顧

Brockman 之收購要約

Wah Nam International Holdings Limited (華南投資控股有限公司*) (澳洲交易所：WNI；香港聯交所：0159) (「本公司」或「華南」) 於截至二零一二年三月三十一日止季度內取得重大進展。Brockman Resources Limited (「Brockman」) 餘下股份之收購要約持續，季內所獲接納不斷增加。本公司對綜合本集團資產之擁有權感到樂觀，我們亦會致力推進 Marillana 項目之生產階段。

於二零一二年一月，本公司成功取得股東批准(其中包括)收購要約及向 Ocean Line Holdings Limited (「Ocean Line」) 發行 555,100,000 股認購股份及本金額 173,940,000 港元之可換股債券，因而籌得合共約 65,000,000 美元(相等於約 507,000,000 港元)以為收購要約提供部分資金。

作為收購要約之條件之一，本公司亦已於二零一二年二月取得外國投資審查委員會(「FIRB」)之批准。

在 Brockman 獨立董事(本公司提名之董事除外)根據出價實行協議作出大力支持及建議下，於二零一二年三月，收購要約宣佈為無條件，代價股份付款亦開始。於本報告日期，本公司已於 Brockman 累積合共 84.58% 權益。接納收購要約之最後期限已延期至二零一二年五月三十一日。

授出購股權

獲得股東批准後，合共 78,000,000 份購股權於二零一二年三月二十八日授予董事。

認購債券及可換股債券

本公司於二零一二年三月六日訂立債券認購協議，將為收購要約提供新資金來源。根據債券認購協議，Ocean Line 同意認購本金額 78,000,000 港元之本公司債券。本公司與 Ocean Line 亦於同日訂立可換股債券認購協議，據此，本公司同意發行而 Ocean Line 同意認購本金額 78,000,000 港元之新可換股債券。可換股債券認購事項須經股東(Ocean Line 及其聯繫人士除外)批准。倘若股東批准可換股債券認購事項，債券須全數贖回，而贖回之所得款項將用作認購可換股債券。

於二零一二年四月十九日，可換股債券認購事項之股東批准經已取得，而可換股債券已予發行。同日，債券獲全數贖回。

董事會之委任

劉珍貴先生已獲委任為非執行董事，自二零一二年四月二十七日生效。彼於企業融資及資本管理方面擁有逾四十年經驗。

彼現為山東社會經濟發展研究院理事及山東東銀投資管理有限公司董事長。彼亦為山東省政府之金融顧問。

於二零零四年至二零零九年期間，劉先生為中銀集團投資有限公司董事長。在此之前，彼於三個不同省份之中國銀行分行擔任行長十六年。

銀行及現金狀況

於二零一二年三月三十一日，本集團之綜合現金及銀行結餘約為816,100,000港元。

大馬尖山礦場

截至二零一二年三月三十一日止季度，產品銷售現金收入約人民幣8,900,000元來自本公司之全資附屬公司Smart Year Investments Limited(大馬尖山礦場之90%擁有人及經營公司)。(截至二零一一年三月三十一日止上一季度：人民幣5,800,000元)。銅精礦之銷售額錄得約289 Cu金屬噸。

截至二零一二年三月三十一日止季度，與採礦業務有關之生產現金開支約為人民幣4,700,000元(截至二零一一年三月三十一日止季度：人民幣3,500,000元)。與勘探活動有關之現金開支約為人民幣1,500,000元(截至二零一一年三月三十一日止季度：人民幣300,000元)。

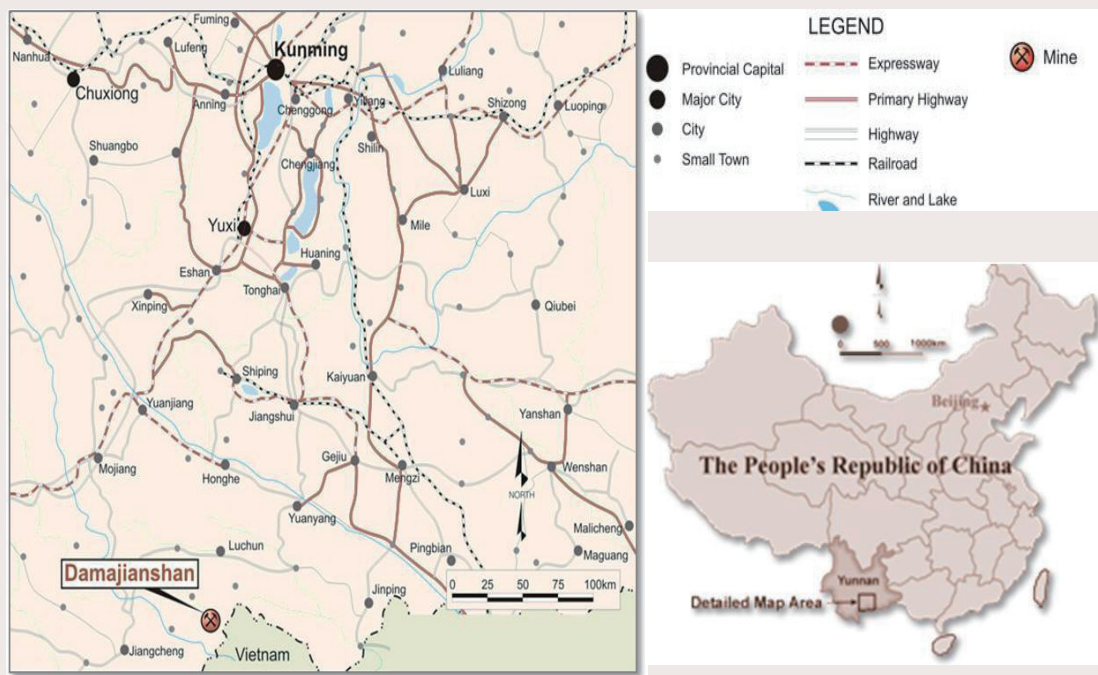
於本季度，大馬尖山礦場在重新安裝其電力設施上取得重大進展。安裝工程及電力管道重新鋪線接近完成，採礦團隊亦已恢復其勘探活動及隧道工程。另外，本公司已購買多個設備項目以提升產能。因對生產線造成影響，銅礦生產於二月農曆新年後停止，惟預期於二零一二年五月底前恢復。本公司相信，該產能將因該等措施大幅提升。

此外，於本季度，雲南省政府續發污染物排放許可證。

新尾礦壩之計劃安排及重新設計亦於本季度展開。本公司已任用顧問公司負責尾礦壩重新設計項目及進行不同環境及安全評估。

大馬尖山礦場位於中國雲南省綠春縣騎馬壩鄉。大馬尖山採礦權涵蓋3.67平方公里，包括礦石儲量約7,600,000噸，平均Cu品位為1.46%，及礦產資源量約15,200,000噸，平均Cu品位為1.68%。

大馬尖山礦場地圖



大馬尖山礦場之JORC銅礦儲量載於下表，自二零一一年十一月十一日以來並無重大變動。

十一月十一日根據JORC規則編製之獨立地質學家報告內。

該等估計載於地質顧問Christopher Arndt聯同地球物理顧問朱獻平先生及地質顧問劉懷仁先生於二零一一年

於二零一一年十一月，大馬尖山礦場之礦石儲量為7,554kt。

表1：礦石儲量

JORC 規則儲量	噸數(千噸) (「kt」)	品位			
		Cu%	As%	Pb%	Ag g/t
證實	4,404	1.49	5.70	1.28	42.6
概略	3,150	1.42	6.28	1.49	47.9
總計	7,554	1.46	5.94	1.37	44.8

於本季度，本公司繼續進行勘探活動。勘探活動之目標是尋找額外資源量，以支持本公司之進一步擴充計劃。本公司現正計劃進行新鑽探工作及作出詳細普查與範圍界定方案，以更明確界定採礦租約內之岩性、品位及組合。

於本季度，本公司繼續採用聲頻大地電場法及電磁勘探法進行地球物理勘探。於本季度，隧道開挖工作再推進合共512米。本公司預期下一季度將繼續進行進一步之地球物理勘探工作。

合資格人士聲明

本報告內有關大馬尖山礦場勘探結果、礦產資源或可採儲量之資料已經本公司之顧問(自僱人士)Christopher Arndt先生審閱。Arndt先生為澳大利亞採礦冶金學會資深會員，對有關之考慮中礦化類型及礦床種類以及對所從事之活動具有足夠經驗，足以符合二零零四年版本《澳大利亞礦產勘探結果、礦產資源量及可採儲量的報告規則》之合資格人士要求。Arndt先生同意以所示形式及涵義將以其資料為基礎之事項納入報告內。

BROCKMAN RESOURCES LIMITED

Brockman為ASX 300上市公司，其主要項目Marillana鐵礦石項目位於西澳皮爾巴拉區Newman西北面100公里，鄰近現有鐵路、道路及港口基礎設施。Marillana項目將為未來數年於澳洲開發之最重要赤鐵礦項目之一。該項目設計於礦場壽命內每年生產平均18.5百萬(濕)噸。

Brockman已於皮爾巴拉建立額外鐵礦石礦區組合，以建立未來項目及擴張管道，因而為Brockman股東帶來未來增值。

Brockman為North West Infrastructure之創辦股東，於Port Hedland之South West Creek港口設施獲分配每年五千萬噸產能。

Marillana 鐵礦石項目

項目發展

Brockman已進行優化研究，旨在降低資本成本及進一步減低Marillana鐵礦石項目(「Marillana」或「該項目」)之風險，最終報告正由Lycopodium編製。Brockman現正致力檢討及更新項目交付策略及進度安排，以反映研究內識別之改善機會。

初期工地發展工程之初步工程經已展開，包括重劃Munjina – Roy Hill road之路線及工地基礎設施之位置(包括住宿村舍及小型機場)。Brockman已與潛在承包商就長交貨時間選礦及材料處理設備展開討論。

額外大量取樣計劃經已展開，以驗證選礦廠進料特性及處理屬性。此計劃將提供足夠樣品進料進行以建立材料處理設計參數及設備選擇之試驗工作。

項目融資

Brockman正與Marillana項目之潛在投資者，包括可提供若干項目資金股權部分、提供承購安排及吸納財務機構提供項目貸款融資之最終使用者進行討論。

鐵路及港口基礎設施

Brockman持續積極與皮爾巴拉區之現有及建議鐵路擁有人作出鐵路運輸安排，以及考慮昆士蘭鐵路公司（「QRN」）發起之建議新鐵路，以服務皮爾巴拉東部地區。

QRN已識別一條由Port Hedland通往皮爾巴拉東部地區數個現時擱淺之礦床之潛在通道，並已透過向礦產及石油部提出檔案標記意見圈定該通道。

成員包括Brockman、Atlas Iron Limited及FerrAus Limited之North West Infrastructure（「NWI」）在落實於Port Hedland內港South West Creek發展新港口設施之佔有權、批准及工程工作方面受到挑戰。

鐵路及港口基礎設施提供者之建議發展進度安排正與項目進度安排之更新一併檢討，將於下一季落實之經修訂整體項目發展進度安排中結束。

採礦冶金

至今完成之半工業性選礦試驗已驗證產品特性，以便得出具代表性之最終精礦，將送往有關機構進行進一步燒結試驗。這將支持產品替換計劃，以與亞洲鋼廠展開討論。

進一步設計工程正在進行，以根據閉管路及流變試驗修改廢粉礦處理回路。此工作將會先考慮泥漿泵送要求，方會落實廢粉礦處置設計及設備選擇。

「礦場壽命」之工地水平衡之地下水模擬及供水估計經已完成。模擬數據顯示供水將足以應付至少首17個項目營運年度之用水需要。

項目批准

Brockman繼續辦理所需批准，其中計劃／設計經已落實，與項目需要及發展時間框架一致。於提交公眾環境審核後對Marillana項目作出修訂，將須根據《環境保護法令》透過s45C程序修訂部長聲明批准。現正制定修改後項目管理計劃，以便提交礦產及石油部。

提交聯邦可持續性、水、人口及社區部（「DSEWPaC」）之鐵路及礦場項目初步文件已予公告，公告期內並無收到意見書。DSEWPaC應於五月底前完成其評估，預期於訂立同意條件及協定抵銷計劃後取得批准。

位於Port Hedland內港之建議NWI港口發展之有條件州部長環境批准於二零一二年四月二日發出。NWI為Brockman、Atlas Iron Limited及FerrAus Limited註冊成立之合營企業，批准附帶之條件對NWI而言屬可接受。

Ophthalmia 項目

Sirius 遠景區

如二零一二年四月二十三日向ASX所呈報，期內於Sirius遠景區完成額外7個金剛石鑽孔共747米(圖1)。大部分鑽孔均與直運礦石(DSO)品位赤鐵礦成員之厚帶交切(表1)，較理想之交切點包括：

- 位於SDD006之99.15米@62.0% Fe；及
- 位於SDD004之70.05米(兩帶累積厚度)@60.6% Fe。

該等結果，連同先前所呈報位於SDD001之135.45米@61.0% Fe之交切點，已確認此遠景區具有重大DSO鐵礦石成礦之潛力，最初於二零一一年八月進行直昇機支援實地查勘期間發現。

由於缺乏車輛通道，故採用移動式金剛石鑽機並在直昇機支援下進行包括8個鑽孔之鑽探計劃(表2)。所有鑽孔之位置載於圖2，橫切面則載於圖3。該礦床位於Parmelia向斜之東端，Parmelia向斜為溫和倒轉之向斜，北翼及南翼接近垂直至溫地和地向南傾。鐵成礦包含於Boolgeeda含鐵建造內之較低部分。

Coondiner 遠景區

二零一一年底已獲得Coondiner所有餘下反循環鑽孔之結餘。所有鑽孔(包括過往呈報之鑽孔)之重大鑽探交切點列於下表3。鑽探識別出兩大主要區域，即圖4所示之Pallas及Castor遠景區。值得注意的是，Pallas遠景區之東端深處長達1公里之極寬成礦帶仍然敞開。較深處之加密反循環鑽探剛展開，以跟進該等結果。

Kalgan Creek 遠景區

Kalgan Creek之重新取樣結果已確認並增加先前呈報之成礦範圍(見日期為二零一二年一月二十五日之澳洲交易所發佈)。先前呈報之KRC0017鑽孔交切點用作混合樣品—1米分離樣品之試金結果已確認並輕微提升該鑽孔之成礦品位。在鑽孔KRC0016，16米至38米孔段之試金值(在上份公告仍未得出)確認8米至44米整個井段之成礦持續性。重大鑽孔交切點之更新列表載於表4。

表 1：重大鑽探交切點 — Sirius 遠景區

鑽孔編號	由 (米)	至 (米)	闊度 (米)	Fe (%)	煅燒 Fe (%)	SiO ₂ (%)	Al ₂ O ₃ (%)	P (%)	S (%)	LOI (%)
SDD001*	27.25	162.70	135.45	61.0	64.5	2.10	3.85	0.18	0.01	5.38
SDD002	14.20	28.60	14.40	56.1	60.0	7.52	4.89	0.11	0.01	6.52
SDD003	4.90	12.10	7.20	55.7	60.0	8.03	4.47	0.14	0.05	7.24
	18.40	51.40	33.00	58.6	62.3	4.36	4.93	0.18	0.01	5.94
SDD004	0.00	29.80	29.80	59.7	63.1	5.13	3.66	0.12	0.03	5.37
	36.30	76.55	40.25	61.2	64.2	3.47	3.63	0.20	0.01	4.69
	(累積)		70.05	60.6	63.7	4.18	3.64	0.17	0.01	4.98
SDD005	1.50	28.45	26.95	61.0	63.7	3.80	3.54	0.18	0.02	4.25
SDD006	0.00	74.55	74.55	62.2	65.0	2.04	3.52	0.22	0.01	4.31
	74.55	82.90	8.35	因土地狀況困難而出現岩芯損失						
	82.90	99.15	16.25	60.9	63.8	3.54	4.03	0.22	0.01	4.43
	(累積)		99.15**	62.0	64.8	2.31	3.61	0.22	0.01	4.33
SDD007	0.00	33.15	33.15	62.1	64.8	3.25	3.01	0.15	0.01	4.15
SDD008	4.50	43.00	38.50	59.5	62.5	4.27	4.83	0.17	0.01	4.75
	59.15	64.80	5.65	58.4	61.2	7.98	3.31	0.13	0.00	4.50

* 先前呈報

** 假設岩芯損失與交切點其餘部分之品位相同

附註： 截距按名義 55% Fe 邊界品位(包括高達 2 米內部貧化)計算。

採用 XRF 光譜法進行分析。

煅燒 Fe 指煅燒鐵，乃按以下公式計算： $CaFe = Fe\% / (100 - LOI) * 100$ 。

表 2：鑽孔詳情 — Sirius 遠景區

鑽孔編號	MGA 東 (米)	MGA 北 (米)	RL (米)	下傾 (度)	方位 (度)	最終深度 (米)	鑽探日期
SDD001	780336	7429489	632	-60	0	163.5	13/12/2011
SDD002	780334	7429489	632	-55	180	100.7	24/01/2012
SDD003	780799	7429981	634	-80	0	102.4	1/02/2012
SDD004	781052	7429718	632	-80	270	96.3	9/02/2012
SDD005	780360	7429742	577	-75	180	165.4	21/02/2012
SDD006	780354	7429990	571	-60	0	136.1	5/03/2012
SDD007	780993	7429470	590	-90	-	76.7	11/03/2012
SDD008	781450	7429348	575	-90	-	69.2	23/03/2012
總計						910.3	

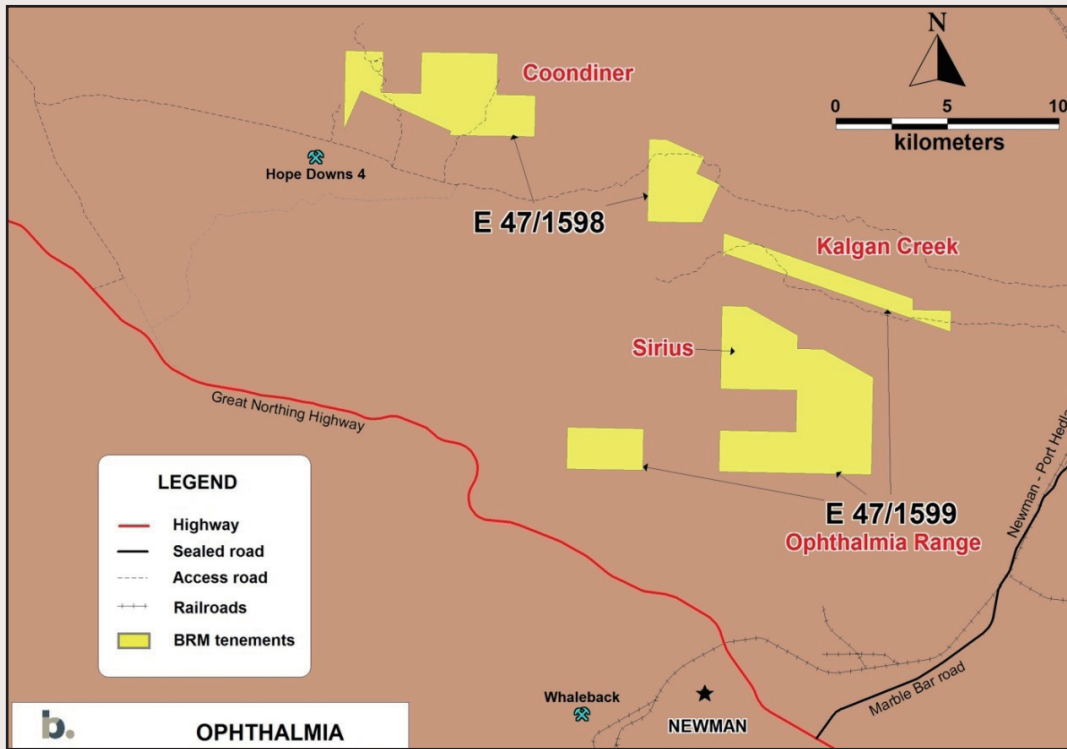


圖 1：Sirius 遠景區位置

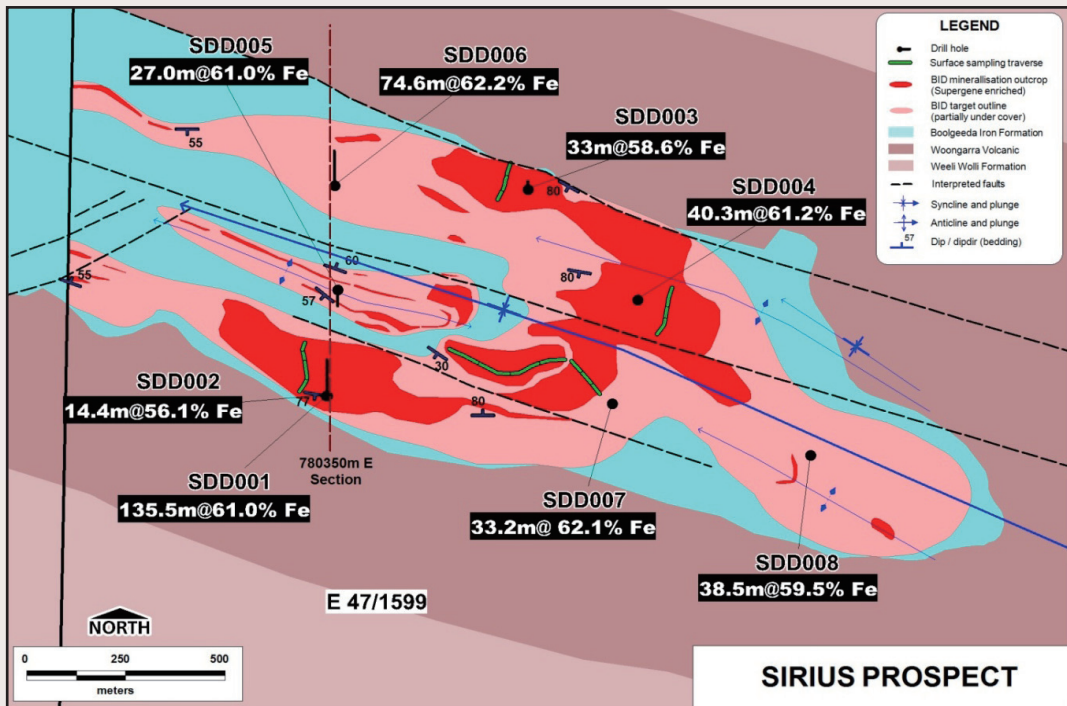


圖 2：顯示 Sirius 遠景區鑽孔位置及每個鑽孔之最佳交切點之地質圖。

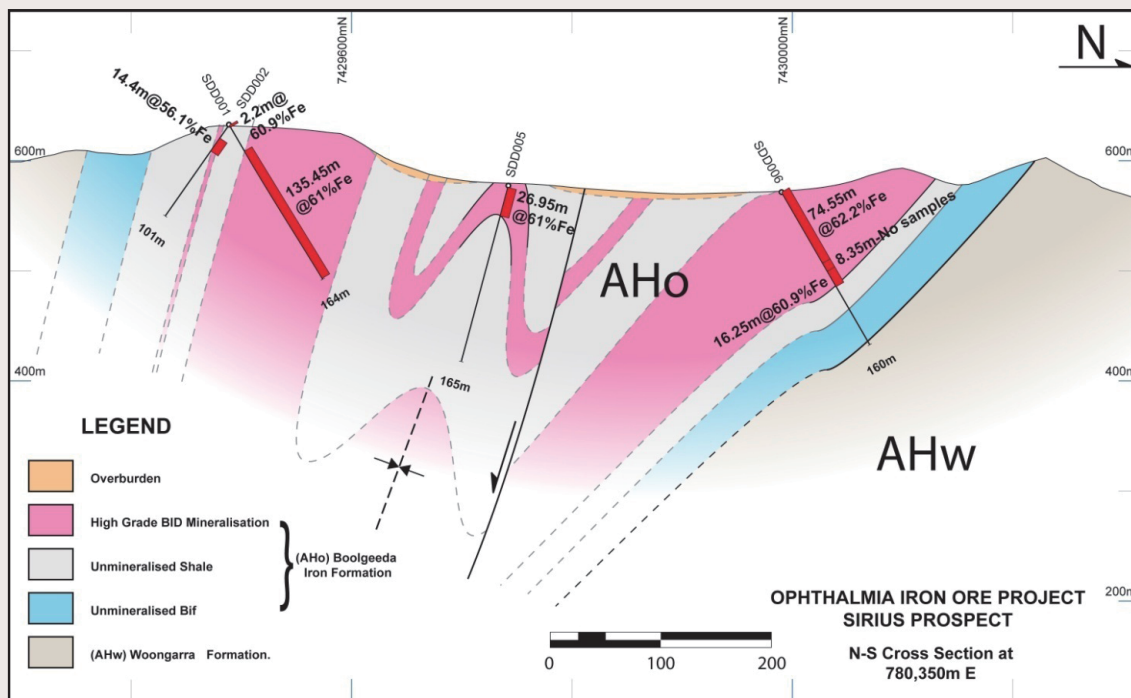


圖 3：位於 780,350 米 E 之地質橫切面 — Sirius 遠景區

表 3：重大鑽探交切點 — Coondiner 遠景區

鑽孔編號	由 (米)	至 (米)	闊度 (米)	Fe %	煅燒 Fe %	SiO ₂ %	Al ₂ O ₃ %	P %	S %	LOI %
CNRC0004 [#]	18	36	18	59.24	62.52	5.33	3.77	0.146	0.01	5.25
CNRC0007 ^{#*}	16	49	33	58.90	62.96	4.65	3.62	0.161	0.01	6.44
CNRC0008 ^{#*}	22	37	15	59.13	62.71	4.53	3.98	0.139	0.01	5.71
CNRC0009 ^{#*}	18	49	31	57.74	61.74	5.21	4.54	0.143	0.02	6.48
CNRC0016 [#]	12	24	12	61.12	63.17	5.15	3.14	0.099	0.01	3.25
CNRC0014	32	36	4	57.24	60.20	6.83	5.55	0.139	0.01	4.91
CNRC0019 [*]	18	31	13	58.29	61.72	6.23	4.01	0.141	0.01	5.55
CNRC0020 [*]	4	31	27	58.17	61.23	6.61	4.38	0.127	0.02	5.00
CNRC0021 [*]	24	31	7	55.55	59.06	8.16	5.70	0.196	0.01	5.95
CNRC0049 [*]	16	49	33	58.13	61.44	6.00	4.76	0.192	0.01	5.37
CNRC0050 [*]	14	61	47	57.61	61.33	5.41	5.22	0.174	0.01	6.06
CNRC0051	10	16	6	56.38	59.67	8.63	4.49	0.139	0.01	5.52

先前呈報結果

* 鑽孔於成礦內結束

附註：截距按名義 55% Fe 邊界品位(包括高達 2 米內部貧化)計算。

採用 XRF 光譜法進行分析。

煅燒 Fe 指煅燒鐵，乃按以下公式計算： $CaFe = Fe\% / (100 - LOI) * 100$ 。

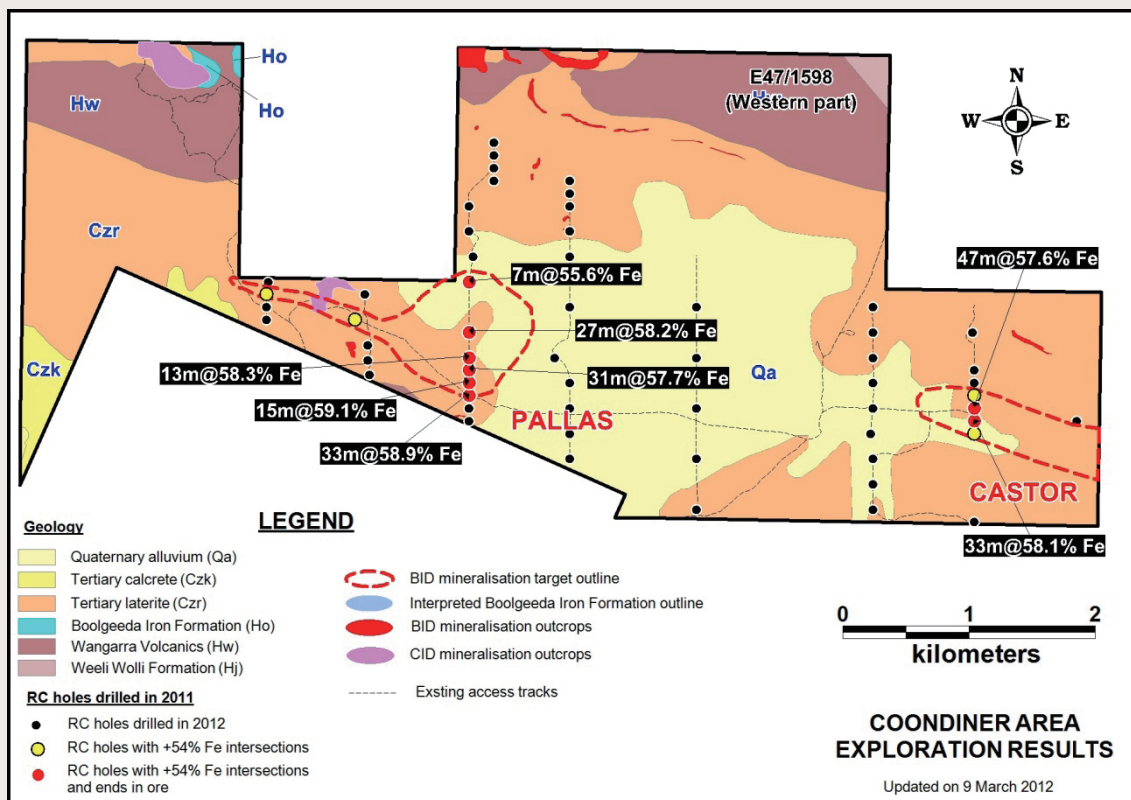


圖 4：顯示勘探結果之 Coondiner 遠景區地質圖

表 4：重大鑽探交切點 — Kalgan Creek 遠景區

鑽孔編號	由 (米)	至 (米)	闊度 (米)	Fe %	煅燒 Fe %	SiO ₂ %	Al ₂ O ₃ %	P %	S %	LOI %
KRC0001	16	24	8	56.93	56.93	9.52	5.46	0.023	0.01	3.08
	32	36	4	56.54	56.55	10.40	5.28	0.028	0.01	3.13
KRC0003	4	12	8	55.38	55.39	9.98	5.05	0.037	0.02	5.03
	16	30	14	58.10	58.11	9.05	4.47	0.022	0.01	2.90
KRC0009	60	76	16	59.71	59.71	6.26	2.94	0.154	0.01	4.96
KRC0015	12	20	8	60.31	60.32	5.90	3.24	0.075	0.01	4.16
KRC0016	8	16	8	58.34	58.35	5.31	5.32	0.161	0.02	5.28
	38	44	6	62.09	62.09	2.68	2.93	0.219	0.01	4.71
KRC0016*	8	44	36	59.64	59.65	4.13	4.39	0.204	0.01	5.25
KRC0017	16	78	62	58.65	58.65	4.55	4.69	0.150	0.01	5.98
KRC0017*	16	78	62	60.04	60.04	2.95	4.99	0.197	0.01	5.24
KRC0018	28	34	6	56.61	56.61	4.25	5.12	0.097	0.01	8.90
KRC0020	10	78	68	59.83	59.84	2.80	5.14	0.194	0.01	5.46
KRC0021	6	12	6	57.47	57.49	4.83	3.83	0.044	0.03	8.29

* 取代先前呈報之結果(陰影部分)。所有其他結果均為先前呈報之結果。

附註： 截距按名義 55% Fe 邊界品位(包括高達 2 米內部貧化)計算。

採用 XRF 光譜法進行分析。

煅燒 Fe 指煅燒鐵，乃按以下公式計算： $CaFe = Fe\% / (100 - LOI) * 100$ 。

管理層之委任

由二零一二年三月一日起，Russell Tipper先生已獲委任為行政總裁。Russell為澳洲交易所上市公司Aquila Resources之最新任鐵礦總經理，負責監督西皮爾巴拉鐵礦石項目。彼在鐵路及港口基礎設施方案等皮爾巴拉鐵礦石項目發展方面極具經驗。

與Process Minerals International簽訂協議

於三月底後，Brockman與Process Minerals International(「PMI」)訂立運輸道協議及一般進入特許權。該等協議容許PMI建設運輸道，以透過項目礦區運輸PMI礦石。當地展開發展及營運活動後，此道路發展將最終對Brockman有利。

合資格人士聲明

本報告有關勘探結果之資料乃根據A Zhang先生編製之資料為基礎。A Zhang先生為澳大利亞採礦冶金學會之成員及Brockman Resources Limited之全職僱員。Zhang先生對有關之考慮中礦化類形及礦藏種類具有充足之經驗，所從事之活動符合要求二零零四年版本《澳大利亞礦產勘探結果、礦產資源量及可採儲量的報告規則》之合資格人士要求。Zhang先生同意報告以現用之形式及文義引用其資訊。

豪華轎車業務

於截至二零一二年三月三十一日止季度，豪華轎車租車及機場穿梭巴士業務收入約為30,500,000港元，較去年同季錄得之35,000,000港元減少12.9%。本集團將繼續監察市場發展及制訂最佳業務策略，以維持本集團之整體盈利率。

公司簡介

Wah Nam International Holdings Limited
(華南投資控股有限公司)
ARBN 143 211 867

執行董事：

陸健
朱宗宇
陳錦坤

非執行董事：

劉珍貴(於二零一二年四月二十七日獲委任)

獨立非執行董事：

劉國權
Uwe Henke Von Parpart
葉國祥

公司秘書

陳錦坤

Wah Nam International Australia Pty Ltd
ACN 134 696 727

董事：

陸健
陳錦坤
Warren Talbot Beckwith
朱宗宇(於二零一二年三月十二日獲委任)

公司秘書

Bryn Scott
吳嘉敏

過戶登記處

主要股份過戶登記處

Butterfield Fulcrum Group (Bermuda) Limited
Rosebank Centre
11 Bermudiana Road
Pembroke HM08
Bermuda

香港股份過戶登記分處

卓佳秘書商務有限公司
香港灣仔
皇后大道東28號
金鐘匯中心26樓

澳洲股份過戶登記分處

Computershare Investor Services Pty Limited
Reserve Bank Building
Level 2, 45 St George's Terrace
Perth, Western Australia, 6000

股份詳情

已發行股份

於二零一二年三月三十一日：
6,387,427,539 股已發行繳足股款股份
15,000,000 份於二零一四年九月三十日屆滿之上市
購股權

於本報告日期：

6,574,826,673 股已發行繳足股款股份
15,000,000 份於二零一四年九月三十日屆滿之上市
購股權

非掛牌證券

於二零一二年三月三十一日及於本報告日期：

- 209,500,000 份已授出非上市購股權
- 8,500,000 份於二零一四年一月十七日屆滿之購股權行使價 1.164 港元
 - 27,000,000 份於二零一四年二月十日屆滿之購股權行使價 1.240 港元
 - 39,000,000 份於二零一三年十一月十日屆滿之購股權行使價 2.00 港元
 - 50,000,000 份於二零一四年十二月三十一日屆滿之購股權行使價 0.72 港元
 - 85,000,000 份於二零一五年十二月十三日屆滿之購股權行使價 0.72 港元

承董事會命

Wah Nam International Holdings Limited
(華南投資控股有限公司)

公司秘書
陳錦坤

香港，二零一二年四月三十日

詞彙表

澳洲交易所	ASX Limited ACN 008 624 691，或金融產品市場澳洲證券交易所(視情況而定)
董事會	董事會
債券	本公司將根據債券認購協議之條款向Ocean Line發行本金總額78,000,000港元之債券
債券認購事項	Ocean Line根據債券認購協議認購債券
債券認購協議	本公司與Ocean Line於二零一二年三月六日訂立之債券認購協議
Brockman	Brockman Resources Limited ACN 009 372 150
可換股債券認購事項	Ocean Line根據可換股債券認購協議認購可換股債券
可換股債券認購協議	本公司與Ocean Line於二零一二年三月六日訂立之債券認購協議
可換股債券	本公司將根據可換股債券認購協議之條款向Ocean Line發行本金額78,000,000港元之新可換股債券
本公司	Wah Nam International Holdings Limited(華南投資控股有限公司*) ARBN 143 211 867，於百慕達註冊成立並於香港聯交所及澳洲交易所上市之公司
本集團	Wah Nam International Holdings Limited(華南投資控股有限公司*)、其聯營公司及附屬公司
Brockman獨立董事	Brockman不時之董事，惟不包括身為本公司代名人之該等董事會成員
JORC規則	澳大利亞礦產勘探結果、礦產資源量及可採儲量的報告規則(第4版)
香港聯交所	香港交易及結算所有限公司或金融產品市場或香港聯交所(視情況而定)
Marillana項目	Brockman位於Hamersley Iron省之旗艦項目所擁有之100% Marillana 鐵礦石項目
中國	中華人民共和國
Smart Year Investments Limited	Smart Year Investments Limited，持有綠春鑫泰礦業有限公司90%權益之本公司全資附屬公司
收購要約	本公司透過Wah Nam Australia提出以收購本公司尚未擁有之Brockman餘下繳足股款普通股之場外收購要約，詳情請參閱日期為二零一一年十二月二十一日之出價人聲明
Wah Nam Australia	Wah Nam International Australia Pty Ltd ACN 134 696 727

附錄 5B

採礦勘探實體季度報告

於 01/07/96 採用 源自附錄 8 於 01/07/97、01/07/98、30/09/01、01/06/10、17/12/10 修訂

實體名稱

WAH NAM INTERNATIONAL HOLDINGS LIMITED (華南投資控股有限公司*)

ABN

ARBN 143 211 867

截至以下日期止季度(「本季度」)

二零一二年三月三十一日

綜合現金流量表

	本季度 千港元	年初至今 千港元 (附註)
經營活動相關現金流量		
1.1 產品銷售及相關債務人收入	10,978	10,978
1.2 支付	(34,618)	(34,618)
(a) 勘探及評估	(3,076)	(3,076)
(b) 開發	(5,773)	(5,773)
(c) 生產	(42,938)	(42,938)
(d) 行政開支及其他營運資金		
1.3 已收股息	—	—
1.4 已收利息及其他性質類似項目	14,839	14,839
1.5 已付利息及其他融資成本	(257)	(257)
1.6 已付所得稅	(492)	(492)
1.7 其他(重要項目請提供詳情)		
1.7(a) Brockman Resources Limited 之 收購相關交易成本	(18,436)	(18,436)
1.7(b) 豪華轎車租車及機場穿梭巴士服務收入	30,497	30,497
1.7(c) 向關連人士還款	(18,119)	(18,119)
經營現金流量淨額	(67,395)	(67,395)
投資活動相關現金流量		
1.8 支付以購買：		
(a) 礦區	—	—
(b) 股權投資	—	—
(c) 其他固定資產	(5,950)	(5,950)
1.9 銷售下列各項之 所得款項：		
(a) 礦區	—	—
(b) 股權投資	—	—
(c) 其他固定資產	149	149
1.10 給予其他實體之貸款	—	—
1.11 其他實體償還貸款	—	—
1.12 其他(重要項目請提供詳情)	—	—
投資現金流量淨額	(5,801)	(5,801)

+ 定義見第 19 章。

融資活動相關現金流量		
1.14 發行股份、購股權等之所得款項	—	—
1.15 出售被沒收股份之所得款項	—	—
1.16 借貸之所得款項	—	—
1.17 償還借貸	(3,927)	(3,927)
1.18 已付股息	—	—
1.19 其他(重要項目請提供詳情)		
1.19(a) BRM 僱員貸款計劃項下之還款	48,415	48,415
1.19(b) 行使 BRM 購股權之所得款項	2,165	2,165
1.19(c) 收購一家附屬公司之額外權益	(391,545)	(391,545)
1.19(d) 發行債券之所得款項	78,000	78,000
融資現金流量淨額	(266,892)	(266,892)
所持現金減少淨額		
	(340,088)	(340,088)
1.20 季初/年初至今現金	1,135,798	1,135,798
1.21 項目 1.20 之匯兌調整	20,444	20,444
季末/年末至今現金	816,154	816,154

附註：根據於二零一一年十一月八日通過之董事會決議案，本集團之財政年度結算日已由十二月三十一日更改為六月三十日。因此，於此過渡期內，「年初至今」數字涵蓋二零一二年一月一日至二零一二年三月三十一日三個月期間。

支付予實體董事及董事聯繫人士之款項

支付予實體之相關實體及相關實體之聯繫人士之款項

	本季度 千港元
1.23 支付予項目 1.2 所列各方之款項總額	1,444
1.24 授予項目 1.10 所列各方之貸款總額	—

1.25 理解交易之所需說明

董事袍金及執行董事酬金

非現金融資及投資活動

2.1 對綜合資產及負債有重大影響但不涉及現金流量之融資及投資交易詳情

合共 473,048,136 股本公司普通股已發行及配發予已接納收購要約之 Brockman 股東。

2.2 其他實體確立或增加彼等於呈報實體擁有權益之項目份額之支出詳情

不適用

可動用融資額度

加入理解狀況之所需附註。

	可動用金額 千港元	已動用金額 千港元
3.1 貸款額度	48,000	30,521
3.2 備用信貸安排	—	—

估計下季現金流出

	千港元
4.1 勘探及評估	(57,788)
4.2 開發	(1,850)
4.3 生產	(14,799)
4.4 行政開支、其他營運資金及專業費用	(82,174)
4.5 融資活動(即收購 BRM 其餘權益之現金代價，假設 100% 接納收購要約)	(411,359)
總計	(567,970)

現金對賬

季末現金(如同綜合現金流量表所示)與賬目內相關項目之對賬如下。

	本季度 千港元	上季度 千港元
5.1 手頭及銀行現金	574,910	603,962
5.2 通知存款	239,952	529,767
5.3 銀行透支	—	—
5.4 其他(分佔聯營公司現金)	1,292	2,069
總計：季末現金(項目 1.22)	816,154	1,135,798

開採礦業權權益變動

	礦業權編號	權益性質(附註(2))	季初權益	季末權益
6.1 已放棄、減少或失效之開採礦業權權益	E45/3644	未提供理據	100%	0%
	E47/2214	未提供理據	100%	0%
	E08/1922	已撤回申請	100%	0%
	E47/2313	未提供理據	100%	0%
	E47/2314	未提供理據	100%	0%
6.2 已收購或增加之開採礦業權權益	E04/2190	已提交申請	0%	100%
	E47/2650	已提交申請	0%	100%

於本季度結算日之已發行及掛牌證券

說明包括利率及任何贖回或轉換權連同價格及日期。

	總數	已掛牌數目	每份證券之發行價 (見附註3)	每份證券之已繳足金額 (見附註3)
7.1 優先 ⁺ 證券 (說明)				
7.2 季內變動 (a) 透過發行事項增加 (b) 透過退還資本、購回、贖回減少				
7.3 ⁺ 普通證券	6,387,427,539	6,387,427,539		
7.4 季內變動 (a) 透過發行事項增加 (b) 透過退還資本、購回減少				
7.5 ⁺ 可轉換債務證券 (說明)				
7.6 季內變動 (a) 透過發行事項增加 (b) 透過已到期、已轉換證券減少				
7.7 購股權 (說明及換算率)	8,500,000 27,000,000 39,000,000 15,000,000 50,000,000 85,000,000	15,000,000	行使價 1.164 港元 1.240 港元 2.000 港元 0.2 澳元 0.72 港元 0.72 港元	到期日 二零一四年一月十七日 二零一四年二月十日 二零一三年十一月十日 二零一四年九月三十日 二零一四年十二月三十一日 二零一五年十二月十三日
7.8 季內已發行	78,000,000		0.72 港元	二零一五年十二月十三日
7.9 季內已行使				
7.10 季內已到期				
7.11 債權證 (僅列出總數)				
7.12 無抵押票據 (僅列出總數)				

合規聲明

- 1 本聲明乃根據符合公司法所界定會計準則或其他澳洲交易所所接納準則(見附註5)之會計政策編製。
- 2 本聲明已/並未(請刪除其中一項)真實及公平地反映所披露事宜。



簽署：

.....
(公司秘書)

日期：二零一二年四月三十日

姓名(正楷)：..... 陳錦坤

附註

- 1 季度報告提供知會市場上季實體業務融資方式及對其現金狀況影響之基準。實體可在隨附於本報告之附註中披露額外資料。
- 2 「權益性質」(項目 6.1 及 6.2)包括報告期內已收購、行使或失效之開採礦業權權益之認購權。倘實體參與訂立合營協議，而協議載有將更改其於開採礦業權百分比權益之先決條件，則其應於項目 6.1 及 6.2 之指定清單內披露百分比權益變動及先決條件。
- 3 **已發行及掛牌證券** 繳足股款證券毋須於項目 7.1 及 7.3 提供發行價及繳足金額。
- 4 **AASB 6：勘探及評估礦產資源量及 AASB 107：現金流量表** 所載釋義及條文均適用於本報告。
- 5 **會計準則** 例如，澳洲交易所將接納對外國實體採用國際財務報告準則。倘所採用準則並無規範某主題，則必須遵守有關主題之澳洲準則(如有)。