

香港交易及結算所有限公司及香港聯合交易所有限公司對本公告之內容概不負責，對其準確性或完整性亦無發表聲明，並表明不會就因本公告全部或任何部份內容而產生或因倚賴該等內容而引致之任何損失承擔任何責任。

華南

WAH NAM INTERNATIONAL HOLDINGS LIMITED

華南投資控股有限公司*

(於百慕達註冊成立之有限公司)

(香港聯交所股份代號：159)

(澳洲交易所股份代號：WNI)

海外監管公告 季度活動報告

以下為 Wah Nam International Holdings Limited (華南投資控股有限公司*) (「本公司」) 是日於 ASX Limited 發表之本公司季度活動報告全文。

承董事會命

Wah Nam International Holdings Limited
(華南投資控股有限公司*)

公司秘書

陳錦坤

香港，二零一二年七月三十日

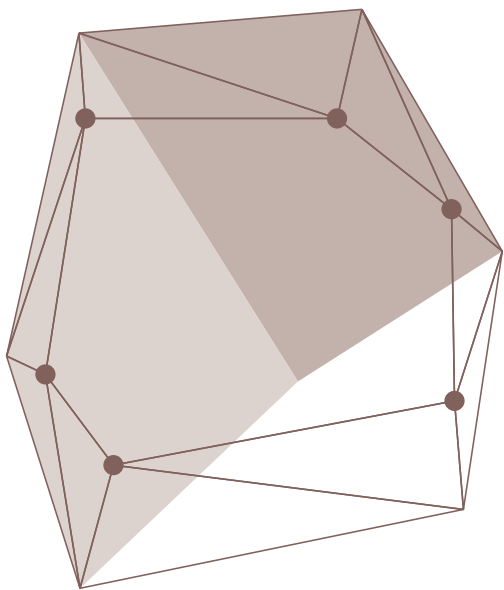
於本公告日期，本公司董事會包括桂四海先生(主席)、劉珍貴先生(副主席)及 Warren Talbot Beckwith 先生(為非執行董事)；陸健先生(行政總裁)、陳錦坤先生及朱宗宇先生(為執行董事)；及劉國權先生、Uwe Henke Von Parpart 先生及葉國祥先生(為獨立非執行董事)。

* 僅供識別

華南

Wah Nam
International Holdings Limited
華南投資控股有限公司

於百慕達註冊成立之有限公司
香港聯交所股份代號：159
澳洲交易所股份代號：WNI



季度活動 報告



二零一二年六月

摘要

- Brockman之收購要約於取得98.12%接納後完成。
- 開始強制性收購過程。
- 董事會成員變動：
桂四海先生已獲委任為本公司主席兼非執行董事；劉珍貴先生已獲委任為副主席並留任為非執行董事；Warren Talbot Beckwith先生已獲委任為非執行董事，以及陸健先生已調任為行政總裁，自二零一二年六月十五日起生效。
- 於收購要約完成後，Brockman Resources Limited於二零一二年六月二十九日除牌。
- 聯邦可持續性、環境、水源、污染及社區部已就提交Marillana鐵路支線及礦場項目之初步文件發出條件。
- 西澳環保局已就將由North West Infrastructure於Port Hedland內港South West Creek發展之建議多使用者鐵礦石出口(陸側)設施發出有條件批准。
- Coondiner礦區之Pallas及Castor遠景區於2公里之走向長度與DSO品位成礦交切。最佳交切點為：
 - 鑽孔CNRC0125於Pallas之104米@59.5% Fe(由12米開始)；及
 - 鑽孔CNRC0152於Castor之122米@60.1% Fe(由16米開始)。
- 透過RC鑽探，已確認Kalgan Creek遠景區存在重大DSO品位成礦之潛力，最佳交切點為鑽孔KRC0024(由2米開始)之92米@59.7% Fe。
- 為大馬尖山礦場先前安裝之設備進行微調，預計正常生產將於二零一二年八月底前恢復。

Wah Nam International Holdings Limited (華南投資控股有限公司)
ARBN 143 211 867
澳洲交易所代號：WNI
香港聯交所代號：0159

總辦事處
香港
中環
金融街8號
國際金融中心二期
3812-3813室

澳洲註冊辦事處
117 Stirling
Highway Nedlands
WA 6009

企業回顧

Brockman之收購要約

Wah Nam International Holdings Limited (華南投資控股有限公司*) (澳洲交易所：WNI；香港聯交所：0159) (「本公司」或「華南」) 於截至二零一二年六月三十日止季度內取得重大成果。Brockman Resources Limited (「Brockman」) 之收購要約於二零一二年六月十五日完成，取得98.12%接納。本公司對收購要約圓滿成功感到欣喜，並期望將Marillana項目由勘探階段轉為實施階段，最終進入生產階段。儘管這似乎是一段漫長之旅程，董事會決意致力採取各種可行方案以活化本公司各項目。

於二零一二年五月二十九日，本公司成功取得超過90%之Brockman有關權益。要約於二零一二年六月十五日截止時，本公司持有合共98.12%之有關權益，代表了強制性收購餘下股份之過程開始，此過程預期將於二零一二年八月十五日完成。

轉換可換股債券

於二零一二年六月二十六日，部分日期為二零一二年一月十日之5%可換股債券已被轉換。於轉換該可換股債券之本金額78,000,000港元後，本公司向其單一最大股東Ocean Line Holdings Limited (「Ocean Line」) 發行合共130,000,000股普通股。

於該轉換後，Ocean Line及其聯繫人士合共持有1,068,872,862股本公司股份，佔本公司已發行股本約14.9%。

董事會之委任

下列董事會委任及調任已於二零一二年六月十五日生效。

桂四海先生(主席)

桂四海先生已獲委任為本公司主席兼非執行董事。

劉珍貴先生(副主席)

現任非執行董事劉珍貴先生已獲委任為副主席。

Warren Talbot Beckwith先生

Beckwith先生已獲委任為本公司非執行董事。

陸健先生

前主席陸先生已調任為本公司行政總裁。

上述董事之履歷詳情載於日期為二零一二年七月六日之公告。

銀行及現金狀況

於二零一二年六月三十日，本集團之綜合現金及銀行結餘約為333,800,000港元。

MARILLANA 鐵礦石項目

項目發展

Brockman Resources Limited (「Brockman」) 已完成Lycopodium就Marillana選礦廠進行之優化研究。Brockman現正檢討研究所識別之改善機會，並更新相關資本成本及建設進度表，以供納入建議項目融資可行性之可行性研究(BFS)內。

就Marillana鐵礦石項目(「Marillana」或「該項目」)落實所需之基礎設施方案為Brockman之主要重點。該等方案現正透過由Brockman、Atlas Iron Limited(Atlas)及FerrAus Limited(FerrAus)組成之合營公司North West Infrastructure(NWI)之港口發展，以及透過Queensland Rail National(QRN)建議之東皮爾巴拉獨立鐵路網絡進行。

鐵路及港口基礎設施

NWI繼續積極與黑德蘭港口管理局(PHPA)落實South West Creek基礎設施港口租約。於該期間內與相關政府部長及機關進行討論後，已確定支持於Port Hedland內港South West Creek設立新港口設施，以促進向NWI提供50 Mtpa鐵礦石出口配額。

NWI繼續根據South West Creek基礎設施之階段性發展，發展港口發展業務方案。NWI已向PHPA提交初步規劃檢討，作為編製整項發展建議之首個階段，以待落實港口租約。

QRN現正進行發展及經營東皮爾巴拉獨立鐵路網絡(連接Port Hedland與Marillana項目、數個Atlas及FerrAus礦床)之預可行性研究(PFS)。Brockman現正與QRN就PFS及其後研究之研究範圍進行討論。

採礦冶金

目前，該公司繼續與Golders Associates就精廢渣處理流程進行仔細設計工作，包括檢討儲存精廢渣及粗廢渣之所需位置及容量。此工作將會與Lycopodium進行之優化研究內指出之經修訂廠房及儲存庫位置一併進行。初步測試計劃於五月展開，以評估採用磁分離處理法處理天然-1毫米物料之可能性。此工作預期將於下季度中期完成，並可用作評估增加所得出最終產物之可能性。

為支持落實該項目市場推廣策略，本公司現正連同中國國際鋼鐵研究所一併編製詳細燒結試驗計劃。預計燒結試驗計劃將於下季度展開，而預期結果將於年底前得出，有關結果將令Brockman日後可與亞洲鋼廠就該項目礦石之承購展開討論。

項目批准

Brockman繼續辦理州及聯邦對該項目之一切所需環境批准，其中計劃／設計經已落實，與該項目要求及發展時間範圍一致。於提交及批准公眾環境審查後對Marillana項目作出修訂，將須根據《環境保護法令》透過s45C過程修訂部長聲明批准。

該公司現正制定修改後項目管理計劃以便提交礦產及石油部，亦正制定新開採方案以涵蓋建設階段之早期工程及作業中礦場。次要批准(包括場址經營許可證、用水許可證及清除植物許可證)將與BFS同步完成。

該公司已就提交 Marillana 鐵路支線及礦場項目之初步文件收到聯邦可持續性、環境、水源、污染及社區部發出之條件。該公司現正與該部門商討該等條件，而正式批准預期將於二零一二年八月取得。

取得西澳環保局就建議多使用者鐵礦石出口(陸側)設施之有條件批准後，NWI 現具備有利條件落實港口設施資助及發展計劃，並取得 PHPA 之租賃協議。西澳州發展部已向 NWI 分配專用運輸通道，以作發展連接港口設施及鐵路基礎設施之鐵路線。

區域性鐵礦石項目

Ophthalmia 項目

完成位於 Sirius 之直升機支援金剛石鑽探計劃(結果於二零一二年四月二十三日報告)後，反循環(RC)鑽機正式使用，以於四月中旬開始於 Coondiner 及 Kalgan Creek 遠景區進行鑽探。於該季度內合共鑽探 167 個鑽孔共 14,851 米。圖 1 顯示多個 Ophthalmia 遠景區之位置。

Coondiner 遠景區

Coondiner 之鑽探工作主要在 Pallas (98 個鑽孔) 及 Castor (25 個鑽孔) 遠景區進行測試，以跟進去年鑽探取得之理想結果。有關結果已確定兩個遠景區均存在主要直運礦石(「DSO」)品位成礦，一般於淺層開始，但在某些地點延伸至超過 100 米深處。兩個遠景區於 2 公里之走向長度與 DSO 品位成礦交切。錄得之最佳交切點為鑽孔 CNRC0125 於 Pallas 之 104 米 @59.5% Fe (由

12 米開始)，以及鑽孔 CNRC0152 於 Castor 之 122 米 @ 60.1% Fe (由 16 米開始)。表 1 列出 Pallas 及 Castor 遠景區之所有主要鑽探剖面，而圖 2 至 4 則顯示鑽孔位置。

Coondiner 範圍內數個其他遠景區之勘察鑽探並無與任何主要 DSO 品位成礦交切。

Kalgan Creek 遠景區

於完成於 Coondiner 之鑽探後，RC 鑽機已於六月中搬往 Kalgan Creek，並已於月底完成 18 個鑽孔共 1,945 米。首 6 個鑽孔之結果經已取得，錄得之最佳交切點為鑽孔 KRC0024 之 92 米 @59.7% Fe (由 2 米開始)，再次確認此區域有可能存在重大 DSO 品位成礦。表 2 載列重大結果，而圖 5 則顯示鑽孔位置。鑽孔 KRC0016A 及 KRC0017A 為鑽孔 KRC0016 及 KRC0017 (去年鑽探至成礦停止) 之重鑽孔，證明成礦比先前就該等鑽孔所報告者更厚。

Sirius 遠景區

Brockman 已與相鄰礦區之礦業權持有人簽立進入契據，准許 Brockman 建設連接 Sirius 遠景區之進入通道以進行 RC 鑽探。此通道預期將於取得所有監管批准後於八月施工。至今取得相當理想之鑽探結果後，Brockman 將優先開始於 Sirius 進行 RC 鑽探。

表 1：重大鑽探交切點 — Coondiner 遠景區

鑽孔編號	由 (米)	至 (米)	寬度 (米)	Fe (%)	煅燒 Fe (%)	SiO ₂ (%)	Al ₂ O ₃ (%)	P (%)	S (%)	LOI (%)
Pallas 遠景區										
CNRC0062	12	50	38	56.40	59.51	7.96	5.34	0.16	0.008	5.23
CNRC0065	2	46	44	57.25	60.82	6.75	4.58	0.14	0.018	5.87
CNRC0066	16	88	72	58.23	61.80	4.96	4.80	0.18	0.012	5.77
CNRC0067	32	58	26	56.69	60.67	5.55	5.25	0.13	0.009	6.57
及	78	118	40	55.88	59.95	4.92	7.01	0.20	0.012	6.78
CNRC0069	38	68	30	57.25	61.04	5.59	5.00	0.17	0.011	6.21
CNRC0070	14	66	52	56.50	59.64	7.64	4.98	0.17	0.008	5.27
CNRC0071	36	97	61	58.22	63.09	4.55	3.68	0.18	0.004	7.72
CNRC0088	18	60	42	57.66	61.06	5.85	4.73	0.17	0.007	5.58
CNRC0117	28	50	22	58.51	61.86	5.40	4.63	0.17	0.005	5.43
CNRC0120	24	88	64	57.48	61.47	5.14	4.76	0.22	0.006	6.49
CNRC0125	12	116	104	59.47	62.78	4.81	3.82	0.19	0.007	5.27
CNRC0126	12	40	28	58.86	62.34	5.00	4.11	0.18	0.006	5.58
CNRC0127	14	42	28	57.38	60.77	5.50	5.65	0.17	0.007	5.58
CNRC0129	22	91	69	59.97	63.34	3.60	4.26	0.21	0.009	5.33
CNRC0181	24	46	22	58.35	61.60	5.36	4.6	0.17	0.010	5.27
CNRC0184	18	76	58	58.16	61.44	5.89	4.48	0.18	0.010	5.34
CNRC0185	18	56	38	59.08	62.51	4.93	4.25	0.17	0.005	5.49
CNRC0187	28	58	30	58.58	62.46	5.03	4.00	0.20	0.017	6.21
CNRC0188	26	126	100	58.14	61.65	3.50	4.61	0.19	0.006	5.70
CNRC0189	22	58	36	58.82	62.42	4.75	4.30	0.17	0.005	5.77
CNRC0190	2	62	60	59.19	62.34	5.33	4.16	0.15	0.013	5.06
CNRC0191	20	60	40	57.51	61.21	6.22	4.31	0.17	0.006	6.04
CNRC0198	10	102	92	60.11	63.47	4.25	3.47	0.19	0.007	5.28
CNRC0199	16	88	72	58.54	62.26	4.08	5.20	0.16	0.005	5.97
CNRC0200	18	114	96	57.14	61.17	3.91	6.70	0.19	0.003	6.59
CNRC0201	20	54	34	58.19	61.88	4.67	5.12	0.15	0.003	5.96
CNRC0204	22	66	44	58.45	61.92	4.38	5.03	0.19	0.012	5.60
Castor 遠景區										
CNRC0075	14	76	62	58.51	61.74	5.54	4.58	0.22	0.010	5.23
CNRC0080	10	34	24	57.96	61.41	5.44	4.89	0.18	0.013	5.63
CNRC0146	14	50	36	59.75	62.76	4.83	4.05	0.18	0.004	4.79
CNRC0148	14	80	66	59.18	62.13	5.43	4.27	0.20	0.005	4.75
CNRC0152	16	138	122	60.09	63.57	3.77	4.04	0.17	0.004	5.48
CNRC0160	14	44	30	57.88	61.01	6.35	4.92	0.17	0.000	5.13
CNRC0207	46	102	56	57.92	61.66	4.65	5.43	0.22	0.002	6.07
CNRC0208	14	58	44	58.41	61.84	4.74	5.20	0.15	0.005	5.54

附註：截距按名義 54% Fe 邊界品位(包括高達 2 米內部貧化)計算

所有截距超過所報告井下寬度 20 米

Nagrom Laboratories 及 Ultratrace Laboratories 採用 XRF 光譜法進行分析

煅燒 Fe 指煅燒鐵，乃按以下公式計算： $CaFe = Fe\% / (100 - LOI) * 100$

表 2：重大鑽探交切點 — Kalgan Creek 遠景區

鑽孔編號	由 (米)	至 (米)	寬度 (米)	Fe (%)	煅燒 Fe (%)	SiO ₂ (%)	Al ₂ O ₃ (%)	P (%)	S (%)	LOI (%)
KRC0016A	8	90	82	59.02	62.39	4.41	4.84	0.20	0.005	5.41
KRC0017A	18	96	78	57.86	61.18	5.95	5.01	0.15	0.004	5.43
KRC0023	2	86	84	58.93	62.29	4.61	4.63	0.19	0.007	5.38
KRC0024	2	94	92	59.70	63.23	2.62	5.18	0.22	0.012	5.59
KRC0025	4	78	74	59.63	62.69	4.14	4.61	0.20	0.005	4.88

附註： 截距按名義 54% Fe 邊界品位 (包括高達 3 米內部貧化) 計算
 所有截距超過所報告井下寬度 20 米
 Nagrom Laboratories 採用 XRF 光譜法進行分析
 煅燒 Fe 指煅燒鐵，乃按以下公式計算： $CaFe = Fe\% / (100 - LOI) * 100$

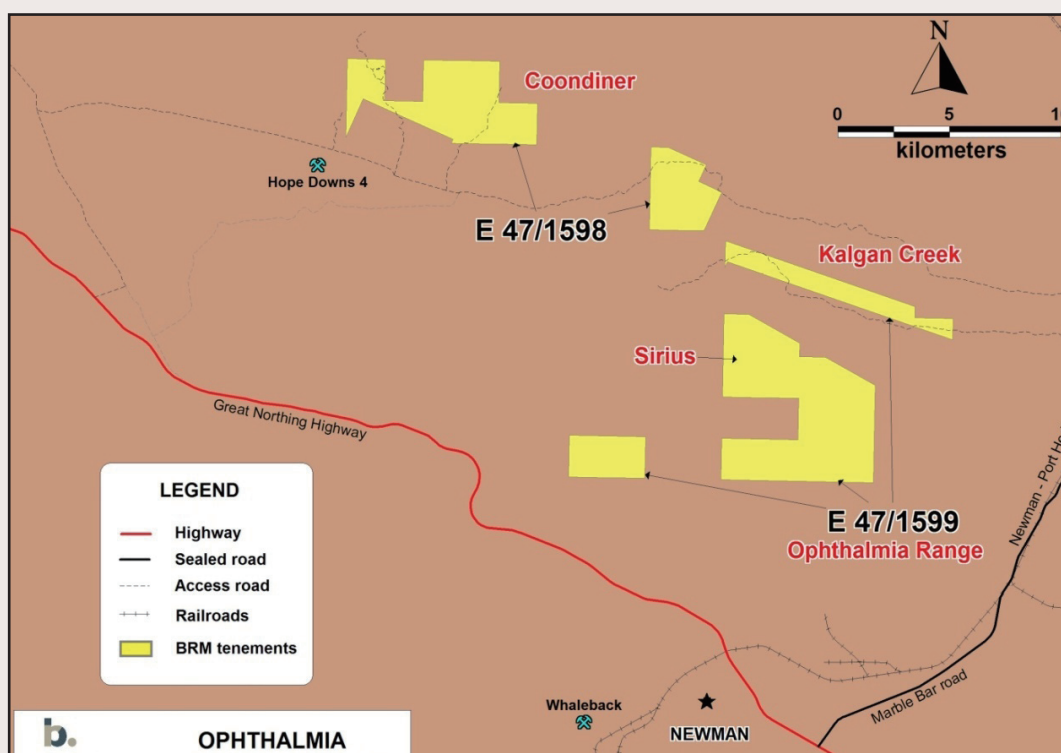


圖 1：Ophthalmia 遠景區位置

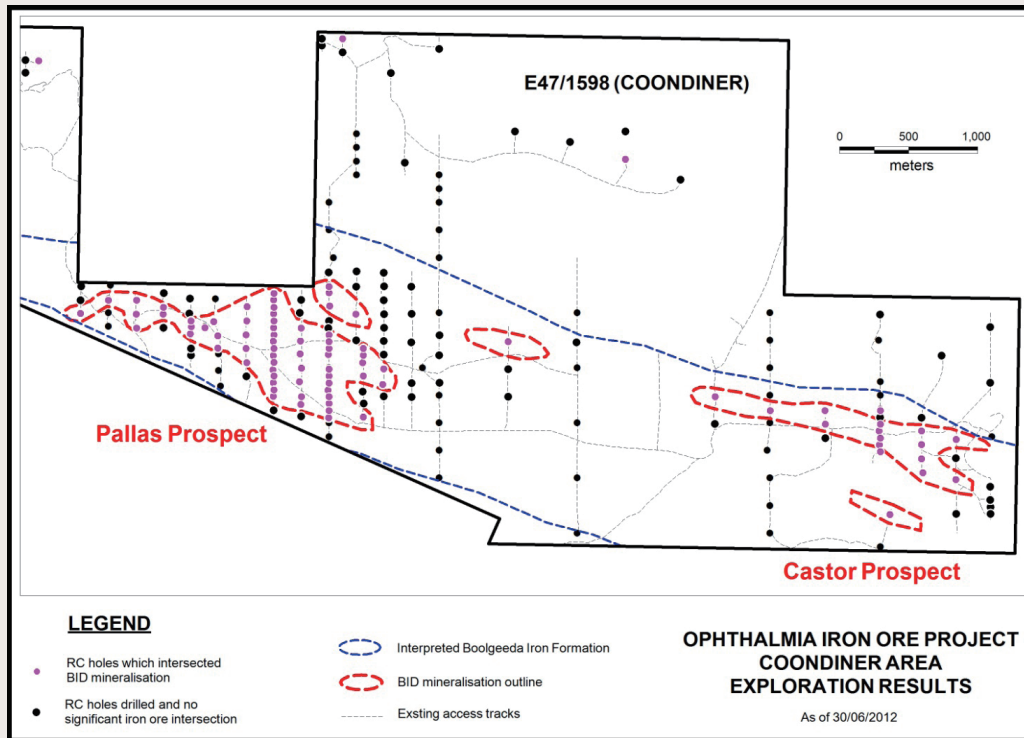


圖 2：Pallas 及 Castor 遠景區於 Coondiner 及鑽孔位置地圖上之位置

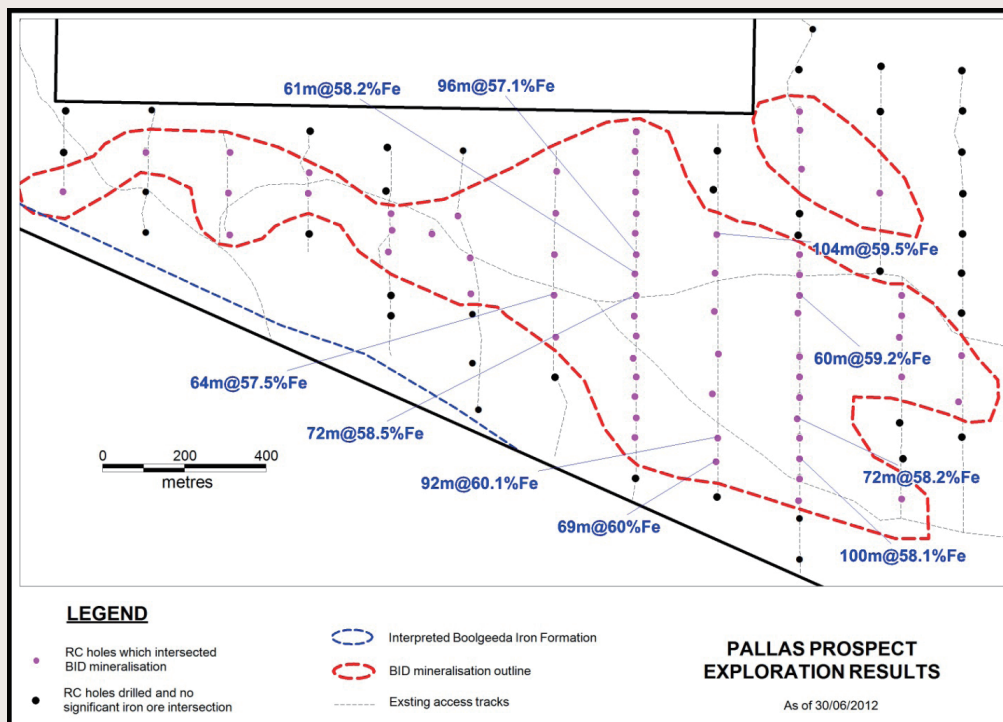


圖 3：鑽孔位置圖 — Pallas 遠景區

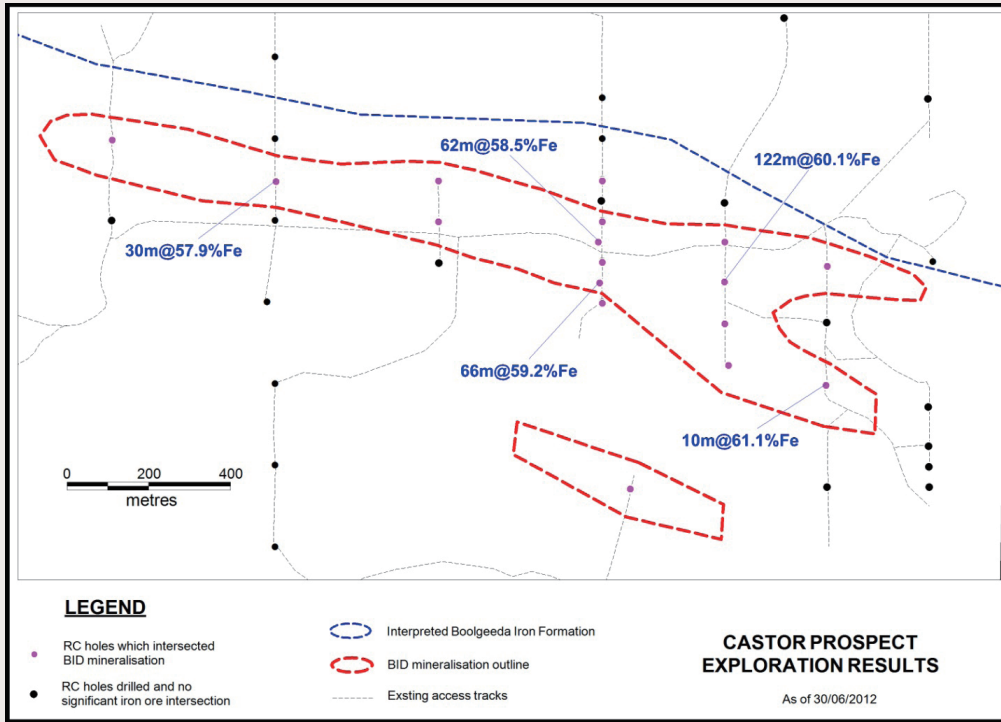


圖 4：鑽孔位置圖 — Castor 遠景區

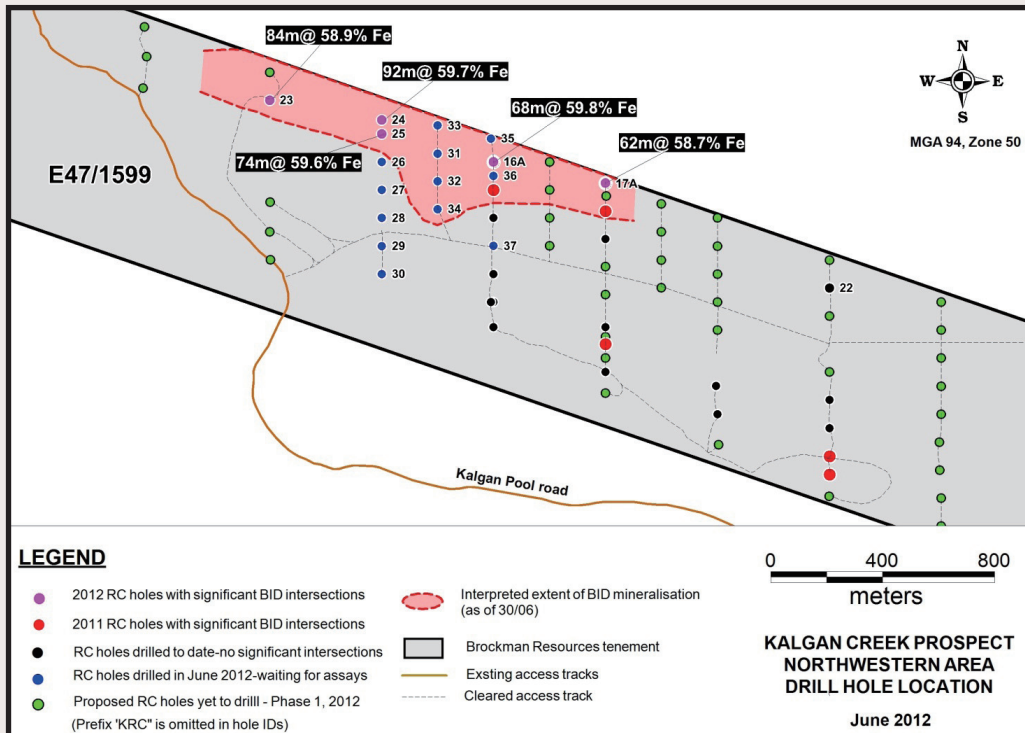


圖 5：鑽孔位置圖 — Kalgan Creek 遠景區

合資格人士聲明

本報告有關Ophthalmia項目勘探結果之資料乃以A Zhang先生編製之資料為基礎。A Zhang先生為澳大利亞採礦冶金學會之會員及Brockman Resources Limited之全職僱員。Zhang先生對有關之考慮中礦化類型及礦藏種類以及對所從事之活動具有足夠經驗，符合二零零四年版本《澳大利亞礦產勘探結果、礦產資源量及可採儲量的報告規則》之合資格人士要求。Zhang先生同意以所示形式及涵義將以其資料為基礎之事項納入本報告內。

大馬尖山礦場

於截至二零一二年六月三十日止季度，產品銷售現金收入約人民幣6,600,000元來自本公司之全資附屬公司Smart Year Investments Limited(大馬尖山礦場之90%擁有人及經營公司)(截至二零一一年六月三十日止季度：人民幣2,500,000元)。

於截至二零一二年六月三十日止季度，與採礦業務有關之生產現金開支約為人民幣5,800,000元(截至二零一一年六月三十日止季度：人民幣2,300,000元)。與勘探活動及開發有關之現金開支約為人民幣600,000元(截至二零一一年六月三十日止季度：人民幣300,000元)。

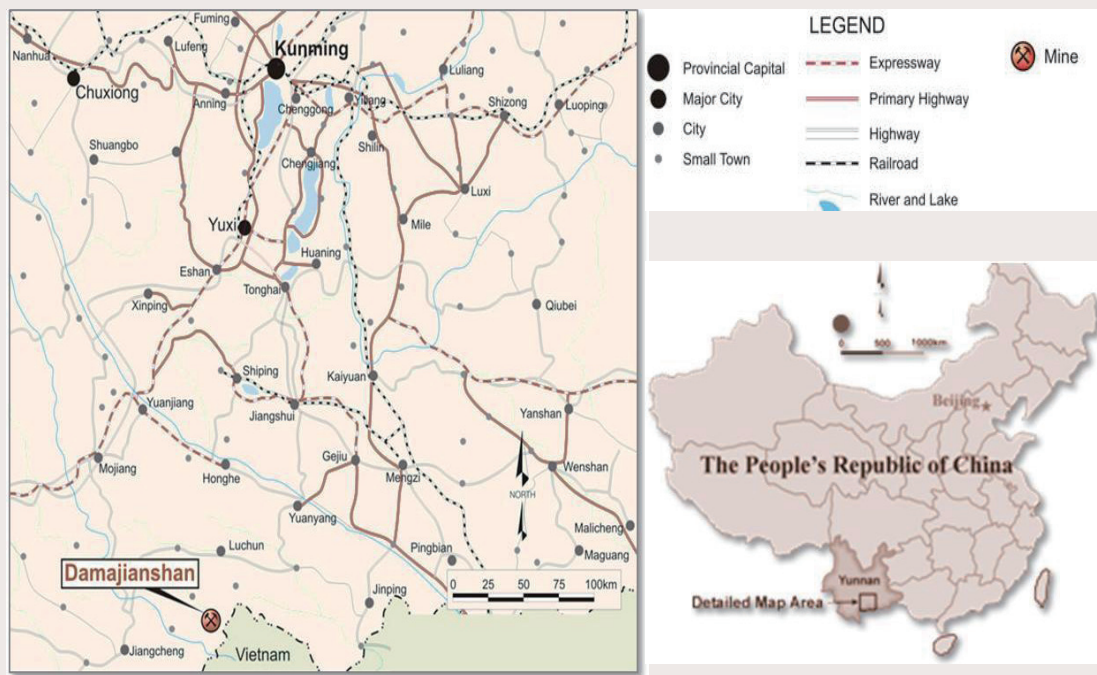
於本季度，安裝工程及電力管道重新鋪線經已完成，而本季度進行之主要活動為微調已安裝之設備。

因生產線重新安裝造成之影響，銅礦生產停止，惟採礦團隊繼續進行其勘探活動及隧道工程，並預期將於二零一二年八月底前全面恢復生產。本公司相信，該產能將因該等措施大幅提升。

新尾礦壩之計劃安排及重新設計亦已展開，而本公司已聘用顧問公司負責尾礦壩重新設計項目及進行不同環境及安全評估。

大馬尖山礦場位於中國雲南省綠春縣騎馬壩鄉。大馬尖山採礦權涵蓋3.67平方公里，包括礦石儲量約7,600,000噸，平均Cu品位為1.46%，及礦產資源量約15,200,000噸，平均Cu品位為1.68%。

大馬尖山礦場地圖



大馬尖山礦場之 JORC 銅礦石儲量載於下表，自二零一一年十一月十一日以來並無重大變動。

該等估計載於地質顧問 Christopher Arndt 聯同地球物理顧問朱獻平及地質顧問劉懷仁於二零一一年十一月十一日根據 JORC 規則編製之獨立地質學家報告內。

於二零一一年十一月，大馬尖山礦場之礦石儲量為 7,554kt。

表 3：大馬尖山礦場之礦物資源量概要

JORC 礦物資源量	噸數(千噸)(「kt」)	品位					
		Cu%	As%	Pb%	Zn%	Bi%	Ag g/t
探明	4,408	1.79	6.83	1.54	0.37	0.24	51.1
控制	3,153	1.70	7.52	1.79	0.52	0.25	57.4
小計	7,561	1.75	7.11	1.64	0.43	0.24	53.6
推斷	7,678	1.61	6.48	2.18	0.48	0.24	63.1
總計	15,239	1.68	6.80	1.91	0.46	0.24	58.3

表 4：大馬尖山礦場之礦石儲量概要

JORC 礦石儲量	噸數(千噸)(「kt」)	品位			
		Cu%	As%	Pb%	Ag g/t
證實	4,404	1.49	5.70	1.28	42.6
概略	3,150	1.42	6.28	1.49	47.9
總計	7,554	1.46	5.94	1.37	44.8

於本季度，本公司繼續進行其勘探活動。勘探活動之目標是尋找額外資源量，以支持本公司之進一步擴充計劃。本公司現正計劃進行新鑽探工作及作出詳細普查與範圍界定方案，以更明確界定採礦租約內之岩性、品位及組合。

合資格人士聲明

本報告內有關大馬尖山礦場勘探結果、礦產資源或可採儲量之資料已經本公司之顧問(自僱人士)Christopher Arndt先生審閱。Arndt先生為澳大利亞採礦冶金學會資深會員，對有關之考慮中礦化類型及礦床種類以及對所從事之活動具有足夠經驗，足以符合二零零四年版本《澳大利亞礦產勘探結果、礦產資源量及可採儲量的報告規則》之合資格人士要求。Arndt先生同意以所示形式及涵義將以其資料為基礎之事項納入報告內。

豪華轎車業務

於截至二零一二年六月三十日止季度，豪華轎車租車及機場穿梭巴士業務收入約為28,000,000港元，較去年同季錄得之30,700,000港元減少8.8%。本集團將繼續監察市場發展及制訂最佳業務策略，以維持本集團之整體盈利率。

公司簡介

Wah Nam International Holdings Limited

(華南投資控股有限公司)

ARBN 143 211 867

非執行董事：

桂四海(主席)

(於二零一二年六月十五日獲委任)

劉珍貴(副主席)

(於二零一二年六月十五日獲委任為副主席；於二零一二年四月二十七日獲委任為非執行董事)

Warren Talbot Beckwith

(於二零一二年六月十五日獲委任)

執行董事：

陸健(行政總裁)

朱宗宇

陳錦坤

獨立非執行董事：

劉國權

Uwe Henke Von Parpart

葉國祥

公司秘書

陳錦坤

Wah Nam International Australia Pty Ltd

ACN 134 696 727

董事：

陸健

陳錦坤

Warren Talbot Beckwith

朱宗宇

秘書

Tara Robson

吳嘉敏

過戶登記處

主要股份過戶登記處

Butterfield Fulcrum Group (Bermuda) Limited

Rosebank Centre

11 Bermudiana Road

Pembroke HM08

Bermuda

香港股份過戶登記分處

卓佳秘書商務有限公司

香港灣仔

皇后大道東 28 號

金鐘匯中心 26 樓

澳洲股份過戶登記分處

Computershare Investor Services Pty Limited

Reserve Bank Building

Level 2, 45 St George's Terrace

Perth, Western Australia, 6000

股份詳情

已發行股份

於二零一二年六月三十日及於本報告日期：

7,175,039,665 股已發行繳足股款股份

15,000,000 份於二零一四年九月三十日屆滿之上市購股權

非掛牌證券

於二零一二年六月三十日及於本報告日期：

209,500,000 份已授出非上市購股權

— 8,500,000 份於二零一四年一月十七日屆滿之購股權行使價 1.164 港元

— 27,000,000 份於二零一四年二月十日屆滿之購股權行使價 1.240 港元

— 39,000,000 份於二零一三年十一月十日屆滿之購股權行使價 2.00 港元

— 50,000,000 份於二零一四年十二月三十一日屆滿之購股權行使價 0.72 港元

— 85,000,000 份於二零一五年十二月十三日屆滿之購股權行使價 0.72 港元

可換股債券

(i) 於二零一四年一月十日或之前可轉換之本金額 95,940,000 港元之 5% 可換股債券，可轉換為 159,900,000 股普通股(可予調整)。

(ii) 於二零一五年四月十九日或之前可轉換之本金額 78,000,000 港元之 5% 可換股債券，可轉換為 130,000,000 股普通股(可予調整)。

承董事會命

Wah Nam International Holdings Limited

(華南投資控股有限公司)

公司秘書

陳錦坤

香港，二零一二年七月三十日

詞彙表

澳洲交易所	ASX Limited ACN 008 624 691，或金融產品市場澳洲證券交易所(視情況而定)
董事會	董事會
Brockman	Brockman Resources Limited (「BRM」) ACN 009 372 150
本公司	Wah Nam International Holdings Limited (華南投資控股有限公司*) ARBN 143 211 867，於百慕達註冊成立並於香港聯交所及澳洲交易所上市之公司
本集團	Wah Nam International Holdings Limited (華南投資控股有限公司*)、其聯營公司及附屬公司
Brockman獨立董事	Brockman不時之董事，惟不包括身為本公司代名人之該等董事會成員
JORC 規則	澳大利亞礦產勘探結果、礦產資源量及可採儲量的報告規則(第4版)
香港聯交所	香港交易及結算所有限公司或金融產品市場或香港聯交所(視情況而定)
Marillana 項目	Brockman位於Hamersley Iron省之旗艦項目所擁有之100% Marillana 鐵礦石項目
中國	中華人民共和國
Smart Year Investments Limited	Smart Year Investments Limited，持有綠春鑫泰礦業有限公司90%權益之本公司全資附屬公司
收購要約	本公司透過Wah Nam Australia提出以收購本公司尚未擁有之Brockman餘下繳足股款普通股之場外收購要約，詳情請參閱日期為二零一一年十二月二十一日之出價人聲明
Wah Nam Australia	Wah Nam International Australia Pty Ltd ACN 134 696 727

附錄 5B

採礦勘探實體季度報告

於 01/07/96 採用 源自附錄 8 於 01/07/97、01/07/98、30/09/01、01/06/10、17/12/10 修訂

實體名稱

WAH NAM INTERNATIONAL HOLDINGS LIMITED (華南投資控股有限公司*)

ABN

ARBN 143 211 867

截至以下日期止季度(「本季度」)

二零一二年六月三十日

綜合現金流量表

經營活動相關現金流量	本季度 千港元	年初至今 千港元 (附註)
1.1 產品銷售及相關債務收入	8,025	19,003
1.2 支付	(39,439)	(74,057)
(a) 勘探及評估	(646)	(3,722)
(b) 開發	(7,077)	(12,850)
(c) 生產	(43,885)	(86,823)
(d) 行政開支及其他營運資金	—	—
1.3 已收股息	—	—
1.4 已收利息及其他性質類似項目	5,890	20,729
1.5 已付利息及其他融資成本	(233)	(490)
1.6 已付所得稅	—	(492)
1.7 其他(重要項目請提供詳情)	(35,757)	(54,193)
1.7(a) BRM 之 收購相關交易成本	—	—
1.7(b) 豪華轎車租車及機場穿梭巴士服務收入	28,000	58,497
1.7(c) 關連人士提供之墊款	1,916	1,916
1.7(d) 向關連人士還款	—	(18,119)
經營現金流量淨額	(83,206)	(150,601)
投資活動相關現金流量		
1.8 支付以購買：		
(a) 礦區	—	—
(b) 股權投資	—	—
(c) 其他固定資產	(4,933)	(10,883)
1.9 銷售下列各項之 所得款項：		
(a) 礦區	—	—
(b) 股權投資	—	—
(c) 其他固定資產	—	149
1.10 給予其他實體之貸款	—	—
1.11 其他實體償還貸款	—	—
1.12 其他(重要項目請提供詳情)	—	—
投資現金流量淨額	(4,933)	(10,734)

+ 定義見第 19 章。

附錄 5B

採礦勘探實體季度報告

1.13 經營及投資現金流量總額(承前)	(88,139)	(161,335)
融資活動相關現金流量		
1.14 發行股份、購股權等之所得款項	—	—
1.15 出售被沒收股份之所得款項	—	—
1.16 借貸之所得款項	1,666	1,666
1.17 償還借貸	(3,827)	(7,754)
1.18 已付股息	—	—
1.19 其他(重要項目請提供詳情)		
1.19(a) BRM 僱員貸款計劃項下之還款	3,459	51,874
1.19(b) 行使 BRM 購股權之所得款項	393	2,558
1.19(c) 註銷 BRM 購股權之補償	(9,177)	(9,177)
1.19(d) 收購於 BRM 之額外權益	(365,610)	(742,034)
1.19(e) BRM 之現金支持履約保證擔保	(181)	(181)
1.19(f) 發行債券之所得款項	—	78,000
融資現金流量淨額	(373,277)	(625,048)
所持現金減少淨額		
1.20 季初／年初至今現金	816,154	1,135,798
1.21 項目 1.20 之匯兌調整	(20,987)	(15,664)
季末現金	333,751	333,751

附註：根據於二零一一年十一月八日通過之董事會決議案，本集團之財政年度結算日已由十二月三十一日更改為六月三十日。因此，於此過渡期內，「年初至今」數字涵蓋二零一二年一月一日至二零一二年六月三十日六個月期間。

支付予實體董事及董事聯繫人士之款項

支付予實體之相關實體及相關實體之聯繫人士之款項

	本季度 千港元
1.23 支付予項目 1.2 所列各方之款項總額	1,762
1.24 授予項目 1.10 所列各方之貸款總額	—

1.25 理解交易之所需說明

1.23 作為支付執行董事薪金及非執行董事袍金
1.2(d) 包括支付予一間公司(本公司一名董事於其中擁有實際權益)之人力資源服務費 60,000 港元。

非現金融資及投資活動

2.1 對綜合資產及負債有重大影響但不涉及現金流量之融資及投資交易詳情

於本季度，部份重大非現金活動如下：

本金額為 78,000,000 港元之債券已獲全數贖回，而贖回之所得款項已全數用於認購相同本金額之可換股債券。

本金總額 173,940,000 港元當中本金額 78,000,000 港元之可換股債券已獲持有人轉換為 130,000,000 股本公司新普通股。

合共 657,612,126 股本公司普通股已發行及配發予已接納收購要約之 Brockman 股東。

2.2 其他實體確立或增加彼等於呈報實體擁有權益之項目份額之支出詳情

不適用

可動用融資額度

加入理解狀況之所需附註。

	可動用金額 千港元	已動用金額 千港元
3.1 貸款額度	46,800	26,651
3.2 備用信貸安排	—	—

附註：除上述融資外，本公司有兩份可換股票據(見 7.5)。可換股債券之實際年利率(本金額 173,400,000 港元及 78,000,000 港元)分別為 11.12% 及 11.87%。於二零一二年六月三十日，可換股債券之賬面值約為 154,400,000 港元。

估計下季現金流出

	千港元
4.1 勘探及評估	(71,963)
4.2 開發	(1,000)
4.3 生產	(7,323)
4.4 行政開支、其他營運資金及專業費用	(46,360)
4.5 融資活動(即收購 BRM 其餘 1.88% 權益之現金代價)	(32,703)
總計	(159,349)

現金對賬

季末現金(如同綜合現金流量表所示)與賬目內相關項目之對賬如下。

	本季度 千港元	上季度 千港元
5.1 手頭及銀行現金	117,971	574,910
5.2 通知存款	215,274	239,952
5.3 銀行透支	—	—
5.4 其他(分佔聯營公司現金)	506	1,292
總計：季末現金(項目 1.22)	333,751	816,154

開採礦業權權益變動

	礦業權編號	權益性質(附註(2))	季初權益	季末權益
6.1 已放棄、減少或失效之開採礦業權權益	E45/3752	未提供理據	100%	—
	L47/0366	已撤回申請	100%	—
6.2 已收購或增加之開採礦業權權益	E45/4051	已提交申請	—	100%
	E47/2667	已提交申請	—	100%
	L45/0292	已提交申請	—	100%
	L45/0296	已提交申請	—	100%
	L67/0389	已提交申請	—	100%

於本季度結算日之已發行及掛牌證券

說明包括利率及任何贖回或轉換權連同價格及日期。

	總數	已掛牌數目	每份證券之發行價 (見附註3)	每份證券之已繳足金額 (見附註3)
7.1 優先 ⁺ 證券 (說明)				
7.2 季內變動 (a) 透過發行事項增加 (b) 透過退還資本、購回、贖回減少				
7.3 ⁺ 普通證券	7,175,039,665	7,175,039,665		
7.4 季內變動 (a) 透過發行事項增加 (b) 透過退還資本、購回減少	787,612,126	787,612,126		

+ 定義見第19章。

7.5 *可轉換債務證券 (說明)	1	利率 年利率 5 厘	轉換價 0.60 港元	到期日 二零一四年 一月十日
	1	年利率 5 厘	0.60 港元	二零一五年 四月十九日
7.6 季內變動 (a) 透過發行事項增加 (b) 透過已到期、已轉 換證券減少	1	—		
7.7 購股權 (說明及換算率)	8,500,000	15,000,000	行使價 1.164 港元	到期日 二零一四年一月十七日
	27,000,000		1.240 港元	二零一四年二月十日
	39,000,000		2.000 港元	二零一三年十一月十日
	15,000,000		0.2 澳元	二零一四年九月三十日
	50,000,000		0.72 港元	二零一四年十二月十三日
	85,000,000		0.72 港元	二零一五年十二月十三日
7.8 季內已發行				
7.9 季內已行使				
7.10 季內已到期				
7.11 債權證 (僅列出總數)				
7.12 無抵押票據 (僅列出總數)				

合規聲明

- 1 本聲明乃根據符合公司法所界定會計準則或其他澳洲交易所所接納準則(見附註5)之會計政策編製。
- 2 本聲明已/並未(請刪除其中一項)真實及公平地反映所披露事宜。



簽署：

.....
(公司秘書)

日期：二零一二年七月三十日

姓名(正楷)：

..... 陳錦坤

附註

- 1 季度報告提供知會市場上季實體業務融資方式及對其現金狀況影響之基準。實體可在隨附於本報告之附註中披露額外資料。
- 2 「權益性質」(項目 6.1 及 6.2) 包括報告期內已收購、行使或失效之開採礦業權權益之認購權。倘實體參與訂立合營協議，而協議載有將更改其於開採礦業權百分比權益之先決條件，則其應於項目 6.1 及 6.2 之指定清單內披露百分比權益變動及先決條件。
- 3 **已發行及掛牌證券** 繳足股款證券毋須於項目 7.1 及 7.3 提供發行價及繳足金額。
- 4 *AASB 6* : 勘探及評估礦產資源量及 *AASB 107* : 現金流量表所載釋義及條文均適用於本報告。
- 5 **會計準則** 例如，澳洲交易所將接納對外國實體採用國際財務報告準則。倘所採用準則並無規範某主題，則必須遵守有關主題之澳洲準則(如有)。