

香港交易及結算所有限公司及香港聯合交易所有限公司對本公告之內容概不負責，對其準確性或完整性亦無發表聲明，並表明不會就因本公告全部或任何部份內容而產生或因倚賴該等內容而引致之任何損失承擔任何責任。

BROCKMAN
BROCKMAN MINING LIMITED
布萊克萬礦業有限公司*
(於百慕達註冊成立之有限公司)
(香港聯交所股份代號：159)
(澳洲交易所股份代號：BCK)

海外監管公告
季度活動報告

以下為布萊克萬礦業有限公司（「本公司」）是日於 ASX Limited 發表之本公司季度活動報告全文。

承董事會命
Brockman Mining Limited
布萊克萬礦業有限公司*
公司秘書
陳錦坤

香港，二零一七年七月二十八日

於本公告日期，本公司董事會成員包括桂四海先生(主席)、劉珍貴先生(副主席)及 Ross Stewart Norgard 先生(分別為非執行董事)；陳錦坤先生(公司秘書)、桂冠先生及 Colin Paterson 先生(分別為執行董事)；葉發旋先生、Uwe Henke Von Parpart 先生及蔡宇震先生(分別為獨立非執行董事)。

* 僅供識別

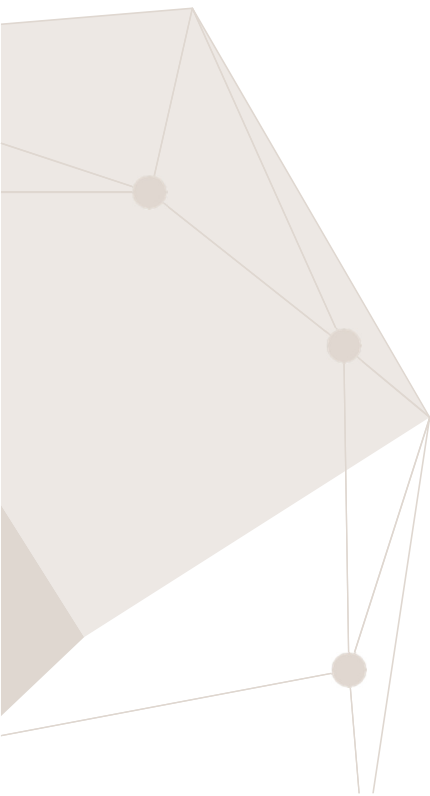
BROCKMAN

布萊克萬礦業有限公司
BROCKMAN MINING LIMITED

於百慕達註冊成立之有限公司
香港聯交所股份代號: 159
澳洲交易所股份代號: BCK

季度報告

截至二零一七年
六月三十日止季度



目錄

| | |
|---------------------------------|----|
| 1. 摘要..... | 3 |
| 2. 企業狀況回顧..... | 4 |
| 3. MARILLANA 鐵礦石項目 | 4 |
| 4. 礦產項目..... | 6 |
| 5. 公司簡介..... | 8 |
| 6. 詞彙表..... | 9 |
| 7. 附錄 5B..... | 10 |

1. 摘要

MAVERICK 項目

- 就 Maverick 項目繼續與首選承包商進行目標成本估算之工作。利用已優化之選礦設施設計及礦區規劃以減少投資成本及經營成本的預算。
- 已取得有關 Marillana 項目之重要批文(包括採礦租契、原住民土地權協議、第四及第五部份之環評批文等)，亦已收到大部份開展早期土方工程所需之批文。
- 本公司現正為項目之開發融資落實最後定案。

AGINCOURT 項目

- 繼續與潛在供應商洽談有關鐵路基礎設施方案。
- 繼續與皮爾巴拉港務局(PPA)洽商有關開發黑德蘭港 South West Creek 之碼頭泊位之進程。

2 企業狀況回顧

現金狀況

於二零一七年六月三十日，本集團之綜合現金狀況為 24,000,000 港元。

期內並沒發生任何採礦及礦業營運活動。期內生產開支為支付之前季度之其他應付款項。

本公司密切注視現時鐵礦石價格之間接成本。本公司主力集中於交付 Maverick 項目，並尋求更大型 Marillana 發展(即 Agincourt 項目)之基礎設施解決方案。

3 MARILLANA 鐵礦石項目

3.1 Maverick 項目發展

於季內，本公司就 Maverick 項目繼續與首選承包商進行目標成本估算之工作。於不影響產能或加工成本下，我們優化了選礦設施設計以降低預期投資成本。本公司亦與首選採礦承包商共同修訂礦區規劃，務求更善用資源，令二手採礦設施得以使用，從而進一步降低成本。本公司已完成上述研究，現正就項目落實融資方案。

本公司已取得所有有關開展項目早期土方工程所需之主要批文。然而，水務與環境法例部 (Department of Water and Environmental Regulation) 之內部重組導致申請批文之評估及進度延遲，其中包括布萊克萬對植被、地下水監控及管理計劃之批文。該延遲導致本公司須修訂其項目之預期時間表，首批礦石將預期於二零一八年第三季度投產並船運。本公司預期可於二零一七年八月取得上述批文。

於二零一七年一月，皮爾巴拉港務局與布萊克萬已訂立了多用戶協議(多用戶協議)及堆場土地租約(租約)，以使用 Utah Point 大型貨物處理設施。多用戶協議及租約受多項條件所限。此

等條件(其中包括)有關布萊克萬就 Maverick 項目落實撥付資金及確定其與皮爾巴拉港務局於特定日期內開始之意向。

有關 Maverick 項目

Maverick 項目發展乃在鐵礦石市場建立布萊克萬為生產商及推廣優質 Marillana 產品之臨時解決方案。於 Marillana 採礦租約區內建立一個有營運之礦場，被視為對基礎設施解決方案之商業化邁進了一大步，亦奠定了開發 Marillana 之更大營運規模(高達每年 2 千萬噸)的根基。

Maverick 項目乃關於 Marillana 礦石儲量總額之極小部分，礦石將予精選，以生產每年 250 萬至 300 萬噸(濕重)之最終產品。持續採礦規劃研究顯示，Maverick 礦坑可以擴大，以開採總數為 8,380 萬噸礦石及 2,780 萬噸廢石，年期壽命可達十四年以上，並維持剝採比率為 0.33:1。經精選產品將以道路運輸運送至 Utah Point 大型貨物處理設施。

本公司與中國鋼鐵廠及國際商品交易商洽商之技術營銷方案持續得到正面回應。

於季內已開展進一步測試工作，亦再次對先前燒結測試之結果給予肯定。

3.2 Marillana 基礎設施

除 Maverick 項目公路運輸方案(目前已與 QUBE BULK 落實)外，本公司亦繼續就更大型之 Marillana 發展(即 Agincourt 項目)尋求鐵路及港口之基礎設施解決方案。

鐵路

布萊克萬獨立鐵路

截至現時為止，本公司仍正在評估興建其獨立鐵路之可行性，與此同時，本公司繼續與潛在供應商洽談有關鐵路基礎設施方案。

港口

作為 North West Infrastructure 合營項目 (NWI) 之創辦股東，布萊克萬手握的一項潛在港口方案為西澳大利亞州政府授予 NWI 每年 5 千萬噸之出口產能配額，及其相關留置之潛在堆場及碼頭泊位（黑德蘭港內港 South West Creek 之 SP3 及 SP4 位置），唯該潛在港口方案被皮爾巴拉港務局擱置。NWI 重獲該港口方案之機會取決於落實可行之鐵路方案，以連接潛在礦場用戶及港口。

NWI 已完成成本審閱，於現時市況下儘量減省開支，有待落實鐵路方案。布萊克萬繼續專注於維持其在 NWI 之基本持股狀況，並對其他駐皮爾巴拉之小型開發商及採礦商積極進取下帶來之商機保持敏銳警覺，以支持未來港口發展。

4. 礦產項目

季度內出售的礦產項目

| 項目 | 地點 | 礦產類型 | 礦產數目 | 商品 | 狀況 | 所持權益 |
|-----------------|-------|------|---------|-----|-----|------|
| Duck Creek | 西皮爾巴拉 | E | 47/3151 | 鐵礦石 | 已取消 | 0% |
| Enterprise Bore | 西皮爾巴拉 | E | 47/3452 | 鐵礦石 | 已交出 | 0% |
| Mindy | 西皮爾巴拉 | E | 47/3584 | 鐵礦石 | 已交出 | 0% |
| Mt Goldsworthy | 北皮爾巴拉 | E | 45/3931 | 鐵礦石 | 已取消 | 0% |
| Mt Stuart | 西皮爾巴拉 | E | 47/1850 | 鐵礦石 | 已取消 | 0% |
| Mulga Downs | 東皮爾巴拉 | E | 45/4827 | 鐵礦石 | 已交出 | 0% |
| Phils Bore | 西皮爾巴拉 | E | 47/2904 | 鐵礦石 | 已取消 | 0% |
| Sylvania | 西皮爾巴拉 | E | 52/3442 | 鐵礦石 | 已交出 | 0% |
| Tom Price | 西皮爾巴拉 | E | 47/2455 | 鐵礦石 | 已取消 | 0% |
| Tom Price | 西皮爾巴拉 | P | 47/1767 | 鐵礦石 | 已交出 | 0% |
| West Hamersley | 西皮爾巴拉 | E | 47/1603 | 鐵礦石 | 已到期 | 0% |

季度內收購或增加的礦產項目

| 項目 | 地點 | 礦產類型 | 礦產數目 | 商品 | 狀況 | 所持權益 |
|----|----|------|------|----|----|------|
| | | | | | | |

季度末持有的礦產項目

| 項目 | 地點 | 礦產類型 | 礦產數目 | 商品 | 狀況 | 所持權益 |
|-----------------|-------|------|---------|-----|-----|------|
| Coolawanyah | 西皮爾巴拉 | E | 47/3491 | 鐵礦石 | 已授出 | 100% |
| Duck Creek | 西皮爾巴拉 | E | 47/1725 | 鐵礦石 | 已授出 | 100% |
| Duck Creek | 西皮爾巴拉 | E | 47/3152 | 鐵礦石 | 已授出 | 100% |
| Duck Creek East | 西皮爾巴拉 | E | 47/2215 | 鐵礦石 | 已授出 | 100% |
| Duck Creek East | 西皮爾巴拉 | E | 47/2994 | 鐵礦石 | 已授出 | 100% |
| Fig Tree | 東皮爾巴拉 | E | 47/3025 | 鐵礦石 | 已授出 | 100% |
| Innawally Pool | 西皮爾巴拉 | E | 46/1087 | 鐵礦石 | 已授出 | 100% |
| Irwin Hills | 金礦區 | L | 39/0232 | 鎳/鈷 | 已授出 | 40% |
| Irwin Hills | 金礦區 | L | 39/0163 | 鎳/鈷 | 已授出 | 40% |
| Irwin Hills | 金礦區 | M | 39/1088 | 鎳/鈷 | 已授出 | 40% |
| Jeerinah East | 西皮爾巴拉 | E | 47/3441 | 鐵礦石 | 已授出 | 100% |
| Juna Downs | 西皮爾巴拉 | E | 47/3363 | 鐵礦石 | 已授出 | 100% |
| Juna Downs | 西皮爾巴拉 | E | 47/3364 | 鐵礦石 | 申請中 | 100% |
| Madala Bore | 西皮爾巴拉 | E | 47/3285 | 鐵礦石 | 已授出 | 100% |
| Marandoo | 西皮爾巴拉 | E | 47/3105 | 鐵礦石 | 已授出 | 100% |
| Marillana | 東皮爾巴拉 | L | 45/0238 | 鐵礦石 | 申請中 | 100% |
| Marillana | 東皮爾巴拉 | M | 47/1414 | 鐵礦石 | 已授出 | 100% |
| Marillana | 東皮爾巴拉 | E | 47/3170 | 鐵礦石 | 申請中 | 100% |
| Marillana | 東皮爾巴拉 | E | 47/3532 | 鐵礦石 | 申請中 | 100% |
| Mindy | 西皮爾巴拉 | E | 47/3585 | 鐵礦石 | 申請中 | 100% |
| Mt Grant | 東皮爾巴拉 | E | 45/4496 | 鐵礦石 | 已授出 | 100% |
| Mt King | 西皮爾巴拉 | E | 47/3446 | 鐵礦石 | 申請中 | 100% |
| Ophthalmia | 東皮爾巴拉 | E | 47/1598 | 鐵礦石 | 已授出 | 100% |
| Ophthalmia | 東皮爾巴拉 | E | 47/1599 | 鐵礦石 | 已授出 | 100% |
| Ophthalmia | 東皮爾巴拉 | E | 47/2280 | 鐵礦石 | 已授出 | 100% |
| Ophthalmia | 東皮爾巴拉 | E | 47/2291 | 鐵礦石 | 已授出 | 100% |

| 項目 | 地點 | 礦產類型 | 礦產數目 | 商品 | 狀況 | 所持權益 |
|---------------|-------|------|---------|-----|-----|------|
| Ophthalmia | 東皮爾巴拉 | E | 47/2594 | 鐵礦石 | 已授出 | 100% |
| Ophthalmia | 東皮爾巴拉 | P | 47/1715 | 鐵礦石 | 已授出 | 100% |
| Ophthalmia | 東皮爾巴拉 | E | 47/3549 | 鐵礦石 | 已授出 | 100% |
| Ophthalmia | 東皮爾巴拉 | R | 47/0013 | 鐵礦石 | 已授出 | 100% |
| Ophthalmia | 東皮爾巴拉 | R | 47/0015 | 鐵礦石 | 申請中 | 100% |
| Ophthalmia | 東皮爾巴拉 | R | 47/0016 | 鐵礦石 | 申請中 | 100% |
| Parson George | 東皮爾巴拉 | E | 47/3217 | 鐵礦石 | 已授出 | 100% |
| Phils Bore | 西皮爾巴拉 | E | 47/2905 | 鐵礦石 | 申請中 | 100% |
| Punda Springs | 西皮爾巴拉 | E | 47/3575 | 鐵礦石 | 申請中 | 100% |
| Shovelanna | 東皮爾巴拉 | E | 46/0781 | 鐵礦石 | 已授出 | 100% |
| Tom Price | 西皮爾巴拉 | E | 47/3565 | 鐵礦石 | 申請中 | 100% |

5. 公司簡介

布萊克萬礦業有限公司

ARBN 143 211 867

非執行董事：

桂四海 (主席)

劉珍貴 (副主席)

Ross Stewart Norgard

執行董事：

陳錦坤 (公司秘書)

桂冠

Colin Paterson

獨立非執行董事：

Uwe Henke Von Parpart

葉發旋

蔡宇震

過戶登記處

主要股份過戶登記處

MUFG Fund Services (Bermuda) Limited

The Belvedere Building

69 Pitts Bay Road

Pembroke HM08

Bermuda

香港股份過戶登記分處

卓佳秘書商務有限公司

香港皇后大道東 183 號

合和中心 22 樓

澳洲股份過戶登記分處

Computershare Investor Services Pty Limited

Reserve Bank Building

Level 2,

45 St George's Terrace

Perth, Western Australia, 6000

於二零一七年六月三十日已發行證券

掛牌證券

8,381,982,131 股已發行繳足股款股份

非掛牌證券

8,000,000 份已授出非上市購股權

— 8,000,000 份於二零一八年一月十八日屆

滿之購股權，行使價 0.45 港元

期內概無發行股份或購股權。

承董事會命

Brockman Mining Limited

布萊克萬礦業有限公司

陳錦坤

公司秘書，香港

6. 詞彙表

| | | |
|----------------|---|--|
| 「ASX」 | 指 | ASX Limited ABN 98 008 624 691 |
| 「董事會」 | 指 | 董事會 |
| 「布萊克萬」或「本公司」 | 指 | Brockman Mining Limited 布萊克萬礦業有限公司* ARBN 143 211 867， 於香港聯交所及澳洲交易所上市之公司 |
| 「本集團」 | 指 | Brockman Mining Limited 布萊克萬礦業有限公司、其聯營公司及附屬公司 |
| 「米」 | 指 | 米 |
| 「Marillana 項目」 | 指 | 擁有 100%之 Marillana 鐵礦石項目，為布萊克萬位於 Hamersley 鐵礦區之 旗艦項目 |
| 「Mtpa」 | 指 | 每年百萬噸 |
| 「PPA」 | 指 | Pilbara Port Authority 皮爾巴拉港務局, UPBHF 之擁有者 |
| 「聯交所」 | 指 | 香港聯合交易所有限公司 |
| 「UPBHF」 | 指 | Utah Point 大型貨物處理設施 |

附錄 5B

第 5.5 條

採礦勘探實體及石油及天然氣勘探實體季度報告

於 01/07/96 採用 源自附錄 8 於 01/07/97、01/07/98、30/09/01、01/06/10、17/12/10、01/05/13、01/09/16 修訂

實體名稱

BROCKMAN MINING LIMITED 布萊克萬礦業有限公司

ABN

ARBN 143 211 867

截至以下日期止季度(「本季度」)

二零一七年六月三十日

| 綜合現金流量表 | 本季度 千港元 | 年初至今 (十二個月) 千港元 |
|----------------------|-----------------|-----------------------|
| 1. 經營活動相關現金流量 | | |
| 1.1 產品銷售收入 | — | — |
| 1.2 支付 | | |
| (a) 勘探及評估 | (4,515) | (16,111) |
| (b) 開發 | — | — |
| (c) 生產 | (114) | (545) |
| (d) 僱員開支 | (4,972) | (21,110) |
| (e) 行政 | (2,480) | (9,372) |
| 1.3 已收股息 (見註 3) | — | — |
| 1.4 已收利息 | 10 | 37 |
| 1.5 已付利息及其他融資成本 | — | — |
| 1.6 已付所得稅 | — | — |
| 1.7 研究及開發退款 | 649 | 649 |
| 1.8 其他 (重要項目請提供詳情) | | |
| (a) 預收自有關連人士之淨額 | — | 234 |
| 1.9 經營現金流量淨額 | (11,422) | (46,218) |

| 綜合現金流量表 | 本季度 千港元 | 年初至今 (十二個月) 千港元 |
|----------------------|--------------|-----------------------|
| 2. 投資活動相關現金流量 | | |
| 2.1 支付以購買： | | |
| (a) 物業、廠房及設備 | (304) | (3,297) |
| (b) 礦區(見項目 10) | — | — |
| (c) 投資 | — | — |
| (d) 其他固定資產 | — | — |
| 2.2 銷售下列各項之所得款項： | | |
| (a) 物業、廠房及設備 | — | — |
| (b) 礦區 | — | — |
| (c) 投資 | — | — |
| (d) 其他固定資產 | — | — |
| 2.3 給予其他實體之貸款 | — | — |
| 2.4 收取股息(見註 3) | — | — |
| 2.5 其他(重要項目請提供詳情) | — | — |
| 2.6 投資現金流量淨額 | (304) | (3,297) |
| 3. 融資活動相關現金流量 | | |
| 3.1 發行股份所得款項 | — | — |
| 3.2 發行可換股票據所得款項 | — | — |
| 3.3 行使購股權所得款項 | — | — |
| 3.4 發行股份、可換股、購股權之支出 | — | — |
| 3.5 借貸之所得款項 | 255 | 40,941 |
| 3.6 償還借貸 | — | — |
| 3.7 貸款、借貸之支出 | — | — |
| 3.8 已付股息 | — | — |
| 3.9 其他(重要項目請提供詳情) | — | — |
| 3.10 融資現金流量淨額 | 255 | 40,941 |

| 綜合現金流量表 | 本季度 千港元 | 年初至今 (十二個月) 千港元 |
|------------------------|---------------|-----------------------|
| 4. 所持現金減少淨額 | | |
| 4.1 季初／年初至今現金 | 35,299 | 32,771 |
| 4.2 經營現金流量淨額 (項目 1.9) | (11,422) | (46,218) |
| 4.3 投資現金流量淨額 (項目 2.6) | (304) | (3,297) |
| 4.4 融資現金流量淨額 (項目 3.10) | 255 | 40,941 |
| 4.5 匯率調整 | 167 | (202) |
| 4.6 季末現金 | 23,995 | 23,995 |

| 5. 現金對賬 季末現金 (如同綜合現金流量表所示) 與賬目內相關項目之 對賬如下 | 本季度 千港元 | 上季度 千港元 |
|---|---------------|---------------|
| 5.1 銀行現金 | 23,995 | 35,299 |
| 5.2 通知存款 | | — |
| 5.3 銀行透支 | | — |
| 5.4 其他 (請提供詳情) | | — |
| 5.5 季末現金 (項目 4.6) | 23,995 | 35,299 |

| 6. 支付予董事於相關實體及相關實體之聯繫之款項 | 本季度 千港元 |
|--|------------|
| 6.1 支付予項目 1.2 所列各方之款項總額 | 1,450 |
| 6.2 授予項目 2.3 所列各方之貸款總額 | — |
| 6.3 項目 6.1 及 6.2 理解交易之所需說明 6.1 作為支付執行董事薪金及非執行董事袍金 | |

| | |
|-----------------------------------|------------|
| 7. 支付予聯繫人士於相關實體及相關實體之聯繫之款項 | 本季度 千港元 |
| 7.1 支付予項目 1.2 所列各方之款項總額 | — |
| 7.2 授予項目 2.3 所列各方之貸款總額 | — |
| 7.3 項目 7.1 及 7.2 理解交易之所需說明 | |

| 8. 現金融資活動 | 可動用金額 千港元 | 已動用金額 千港元 |
|---|--------------|--------------|
| 8.1 貸款額度 | 39,793 | 39,793 |
| 8.2 備用信貸安排 | 60,000 | — |
| 8.3 其他 (請列明) | — | — |
| 8.4 根據上述融資，描述借貸者、利率、同有否抵押。如有融資合同於季度後簽署，請詳盡列明 | | |
| 8.1 於二零一六年九月十九日，本集團由其主要股東(遠航集團有限公司)獲得一筆為數 5,130,000 美元 (約相當於 39,793,000 港元) 之計息貸款，以滿足其未來營運資金需求及履行其財務責任。該貸款於二零一六年九月二十日被提取，該貸款為無抵押、按每年 12% 計息，須於二零一八年六月三十日償還。 | | |
| 8.2 於二零一六年九月二十一日，一名股東已承諾向本集團授出最多 60,000,000 港元之貸款融資，以滿足其未來營運資金需求及履行其財務責任。該貸款可於二零一六年九月二十一日起 14 個月內提取。該貸款融資為無抵押、按每年 15% 計息，於提取後須於二零一八年六月三十日償還。 | | |

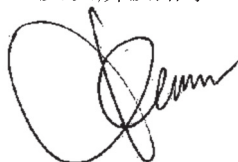
| 9. 估計下季現金流出 | 千港元 |
|--------------------|-----------------|
| 9.1 勘探及評估 | (2,400) |
| 9.2 開發 | — |
| 9.3 生產 | — |
| 9.4 僱員開支 | (4,828) |
| 9.5 行政 | (2,894) |
| 9.6 其他 (重要項目請提供詳情) | — |
| 9.7 總現金流出 | (10,122) |

| 10. 礦區變動 (項目 2.1(b) 和 2.2 (b)) | 礦區編號及地點 | 權益性質 | 季初權益 | 季末權益 | |
|-----------------------------------|-----------------------------|-------|------|------|--|
| 10.1 已放棄、減少或失效之開採礦產項目及石油項目權益 | E47/3151 Duck Creek | 已取消 | 100% | 0% | |
| | E47/3452 Enterprise Bore | 已交出礦業 | 100% | 0% | |
| | E47/3584 Mindy | 已交出礦業 | 100% | 0% | |
| | E45/3931 Mt Goldsworthy | 已取消 | 100% | 0% | |
| | E47/1850 Mt Stuart | 已取消 | 100% | 0% | |
| | E45/4827 Mulga Downs | 已交出礦業 | 100% | 0% | |
| | E47/2904 Phils Bore | 已取消 | 100% | 0% | |
| | E52/3442 Sylvania | 已交出礦業 | 100% | 0% | |
| | E47/2455 Tom Price | 已取消 | 100% | 0% | |
| | P47/1767 Tom Price | 已交出礦業 | 100% | 0% | |
| | E47/1603 West Hamersley | 到期 | 100% | 0% | |
| | 10.2 已收購或增加之開採礦產項目及石油項目權益 | | | | |

合規聲明

- 1 本聲明乃根據符合公司法 19. 11A 所界定會計準則及政策。
- 2 本聲明已真實及公平地反映所披露事宜。

簽署：



(公司秘書)

日期：二零一七年七月二十八日

姓名(正楷)： 陳錦坤

附註

1. 季度報告提供知會市場上季實體業務融資方式及對其現金狀況影響之基準。實體可在隨附於本報之附註中披露額外資料。
2. AASB6：勘探及評估礦產資源量及 AASB107：現金流量表所載釋義及條文均適用於本報告。會計準則澳洲交易所將接納，例如，對外國實體採用國際財務報告準則。倘所採用準則並無規範某主題，則必須遵守有關該主題之澳洲準則（如有）。
3. 根據兌實體會計準則，收取股息可拆分為來自投資現金流量淨額或融資現金流量淨額。