



中遠太平洋有限公司
2014年企業可持續發展報告



构建可持續
發展的未來

目錄

- 1 港口與集裝箱
- 5 主席及副主席報告
- 8 我們的業務經營
- 16 我們的企業可持續發展報告
- 18 我們的重要議題
- 22 我們的管理工作
- 30 我們的努力方向
- 33 聯絡資料
- 33 附錄

港口與集裝箱

促進貿易 構建可持續發展的未來

海上運輸肩負起超過八成世界貿易的貨運量，船舶經年累月地在海上航行，以及不分晝夜地把貨櫃運送至世界不同的角落，成為推動全球化經濟發展的強大後盾。海上運輸是全球最具成本和能源效益，也是最環保的貨運系統，因此成為推動全球貿易可持續發展的核心動力。



中遠太平洋在海上運輸系統的港口與集裝箱兩個重要行業中，已經發展成為全球的領先企業之一，我們引以為榮。港口在航運體系中，扮演著硬件設施的角色，是連接航運網絡不可或缺的骨幹和基礎建設；集裝箱則扮演軟件設備的角色，有助加快全球貿易流動的速度。兩者相輔相成，提高了全球供應鏈的效率及可持續發展的能力。

中國於2014年加快推進「一帶一路」的遠景規劃，一帶是「絲綢之路經濟帶」，一路是「21世紀海上絲綢之路」。兩者形成了新的絲綢之路，途經亞洲主要經濟體系的國家，把中國與歐洲連接起來。這規劃將在沿途各地區之間建立一條通道，有助促進這些地區未來經濟的發展，提供大量的商業及就業機會，並且將增強全球經濟可持續發展的能力。港口與集裝箱在新絲綢之路中，繼續扮演著重要的角色，參與促進貿易活動，共同構建全球可持續發展的未來。



從全球角度分析行業的可持續發展前景

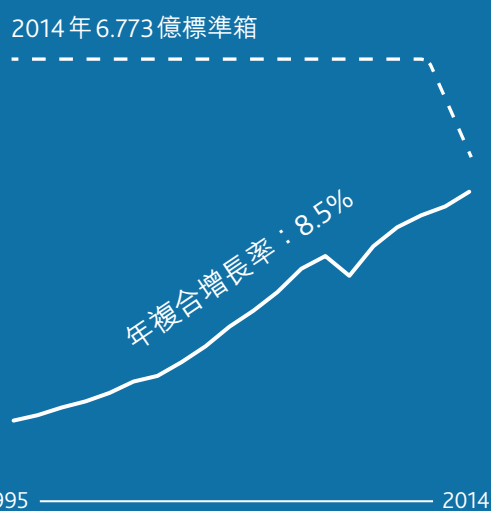
港口的硬件角色： 促進全球貿易的增長

港口是陸地與海洋之間的天然銜接點，也是連貫海上及陸路運輸不可缺少的硬件設施。港口在綜合供應鏈中肩負著重要的任務，促進各個城市、國家和地區之間的貿易往還，因此成為海上運輸行業的一個重要部分。

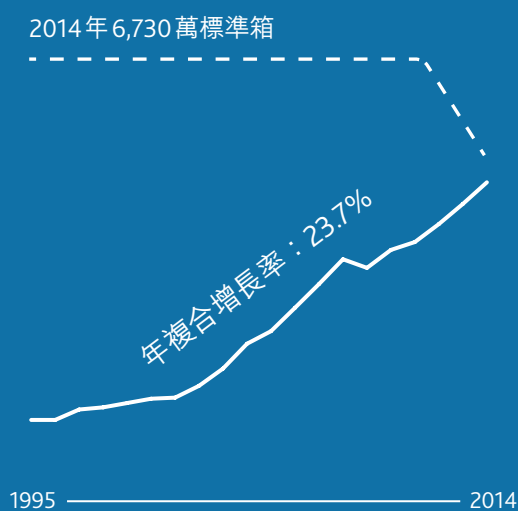
過往數十年，在海運貿易發展的帶動下，港口行業經歷快速增長。2014年全球集裝箱吞吐量高達6.773億標準箱，其中中遠太平洋約佔10%市場份額。在這全球化的年代，世界貿易繼續擴張，港口與物流供應鏈連成一線，並且在海上、陸路和鐵路的多元化綜合運輸網絡中，成為重要的樞紐中心。

展望未來，影響港口行業發展前景的關鍵因素包括：貿易的自由化、消費模式的改變、生產中心地點的轉移，以及環保意識的不斷提升；這些因素也同時影響其在21世紀全球經濟發展中的行業定位。有鑑於此，在環保港口的「基建和設施」方面，作出適時的投資，是該行業可持續發展必須具備的元素。

全球集裝箱吞吐量



中遠太平洋集裝箱吞吐量



資料來源：Drewry Maritime Research

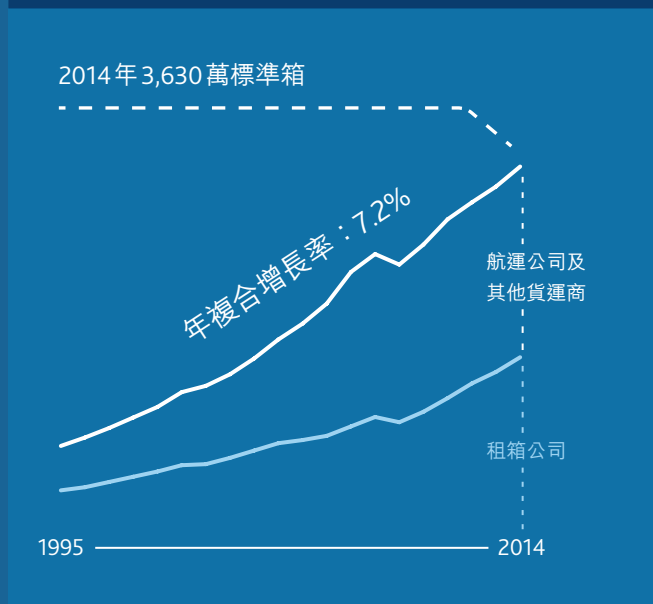
集裝箱的軟件角色： 提高全球供應鏈的效率及其可持續發展能力

如果我們把港口行業比喻為全球貿易增長的促進者，集裝箱航運公司就是帶動這增長的舵手，集裝箱航運仍然是最具成本效益及最環保的運輸方式。在集裝箱中，盛載著我們日常生活所需的貨品：例如食物和衣服，以及原材料及製成品等，無遠弗屆地從世界各地運送到我們手中。

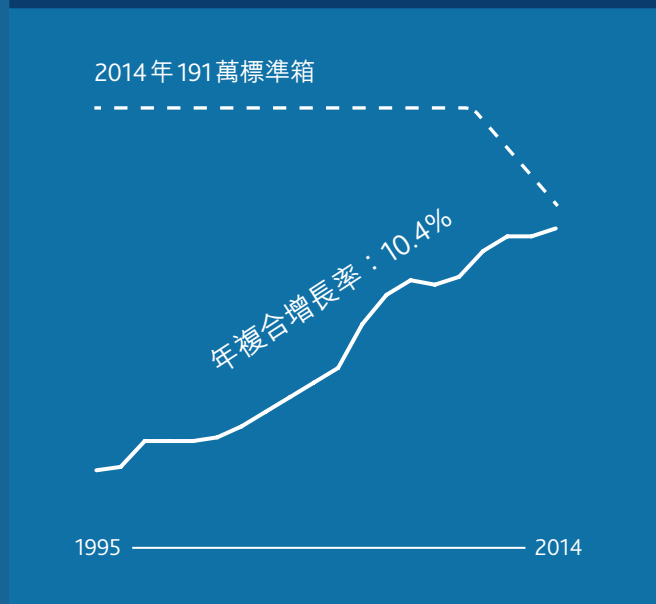
2014年全球約共有3,630萬標準箱集裝箱，這些集裝箱載於船舶或車輛，在世界各地流動。其中集裝箱租賃行業發揮了重要作用，為貨運商提供設備所需的集裝箱租賃服務。截至2014年年底，全球約有48%的海運集裝箱由集裝箱租賃公司持有及管理，而中遠太平洋的集裝箱隊佔全球集裝箱租賃市場約11%的份額。

集裝箱在提高供應鏈的效率與可持續發展能力方面，扮演著軟件設備的角色。首先，集裝箱化運輸方式為製造商節省可觀的物流成本，大幅度降低裝載成本，減少貨物受損的機會，以及縮短運輸所需的時間。再者，第二代集裝箱設計更著重於「減低集裝箱重量」、「延長使用壽命」及「提高環保效益」，最終更可為集裝箱航運公司節省燃料消耗，以及減少運輸期間的廢氣排放。

全球集裝箱隊規模



中遠太平洋集裝箱隊規模



資料來源：Drewry Maritime Research

主席及副主席報告

「我們擁有一支具備豐富經驗的專業團隊，員工人數共3,368人，攜手確保我們的碼頭及集裝箱租賃箱隊，能夠安全地以高效率進行操作，並且為客戶提供各項最完善的服務。

在投資、管理和經營碼頭及集裝箱租賃箱隊時，我們秉承良好企業公民責任，確保在各方面符合可持續發展的主要原則。目前工作重點圍繞著營運效率、僱員安全、環境保護及持份者關係。」

萬敏
主席



致：持份者

適逢中遠太平洋有限公司(「中遠太平洋」或「本公司」)本年度慶祝在香港交易所上市20週年(股份代號：1199)，我們謹代表中遠太平洋，欣然呈獻本公司首份企業可持續發展報告(「報告」)。報告標誌著中遠太平洋一個重要的發展里程碑，印證我們在實施環保工作及貫徹社會責任的承諾。我們欲藉此機會，向各持份者闡述我們企業可持續發展的目標、進程和成果。

回顧過往20年，我們走過豐盛而充實的成長歷程。我們經歷了1997年的亞洲金融風暴，也度過了2008年的全球金融海嘯。本公司的業務得以茁壯成長，全賴我們負責任而審慎的投資策略、高效卓著的管理方針和穩健周全的財務政策。我們努力的耕耘於2014年為本公司股權持有人錄得應佔利潤2.93億美元。

儘管我們一直致力成為全球集裝箱碼頭營運商及租賃界的翹楚，持份者對本公司的期望繼續不斷上升。企業的責任不僅在於創造利潤，還必須為營運所在地的社會及經濟發展作出貢獻。我們矢志迎合各方期望，並且以高透明度的管理策略來兌現這份承諾，這也是我們製作這份企業可持續發展報告的原因。

邱晉廣
副主席兼
董事總經理



主席及副主席報告

中遠太平洋的可持續發展工作

集裝箱碼頭操作效率高

中遠太平洋是全球第四大的集裝箱碼頭營運商。截至2014年12月31日，我們的碼頭組合分佈於海上絲綢之路沿途的三個主要區域，包括亞洲、歐洲和地中海。該碼頭組合在21個港口中設有30家集裝箱碼頭營運公司。2014年，我們的集裝箱總吞吐量達到6,730萬標準箱，佔全球約10%市場份額。該碼頭網絡涵蓋中國四大經濟地區，包括環渤海地區、長江三角洲、珠江三角洲及中國東南沿海區域；同時亦包括四個分別位於希臘、埃及、比利時及新加坡的主要中轉樞紐港。

社會各界的衷誠合作是實現可持續發展的先決條件。作為集裝箱碼頭經營商，我們有義務不斷優化碼頭設備，為各個班輪公司提供優質的集裝箱處理服務，並且確保進出於港口鄰近腹地的貨物流，經常保持運作暢順，以支援當地商貿活動的增加，同時需要兼顧把碼頭運作對當地環境所產生的影響減至最低。我們的高效服務也可以縮短貨輪停留在碼頭的時間，讓它們以低速航行，同時能夠準時地抵達下一目的地，有助減少其燃料消耗量。對客戶而言，這些增值服務別具成本效益；對我們業務所及的社區而言，環保效益更彰顯無遺。

集裝箱碼頭服務是充滿活力的行業，每年365天、每天24小時不分晝夜運作無間。全賴我們能幹練達、緊守崗位的僱員全情投入，使我們的生產力能夠達到高水平，員工的努力奉獻也是我們碼頭未來繼續取得佳績的重要元素。由於現代化碼頭業務頻繁，集裝箱流動絡繹不絕，必需具備完善的風險管理制度，才能避免潛在營運風險的發生。綜上所述，可持續發展的實現有賴於與僱員保持良好關係，攜手打造一個能夠保障僱員、碼頭、集裝箱、船隻及社區安全的高效運作環境。

為客戶提供優質集裝箱的租賃服務

集裝箱租賃行業為貨運商提供所需設備的租賃服務，乃不可或缺的一環，全球目前約有48%的海運集裝箱由租賃公司持有及管理，租箱行業的集裝箱隊規模約共1,730萬標準箱。中遠太平洋的全資附屬公司——佛羅倫貨箱控股有限公司(「佛羅倫」)，是2014年全球五大集裝箱租賃公司之一。於2014年12月31日，佛羅倫集裝箱箱隊規模達191萬標準箱，佔集裝箱租賃市場份額約11%。在我們的箱隊結構中，包括98%乾貨箱及2%冷藏箱和特種箱。

我們對集裝箱製造商的生產質素有嚴格要求，務求為租賃客戶提供優質的集裝箱。我們並與製造商緊密合作，支援促進第二代集裝箱可持續發展的研究，致力實現減低集裝箱重量、延長使用壽命及提升環保效益的目標。這對於我們企業以至航運業的整體可持續發展都至為重要，因為集裝箱的「輕量化」可以減低貨輪的重量負擔，有助節省運輸過程的燃料消耗。與此同時，新一代集裝箱還可以降低集裝箱的維修成本。

每一個標準集裝箱約由1.68噸鋼製成，平均使用壽命為15年。我們認為在其使用週期中，需要符合環保的原則，有效地發揮集裝箱的功能，是一項相當重要的管理工作。當集裝箱在運輸行業中使用約10至12年之後，我們會把這些舊集裝箱在二手市場出售，使之進入第二個使用周期。這些舊集裝箱除了可以被轉型為一些流動倉庫之外，並且可以透過改裝設計成為組件，替代一般住所、辦公室或商店的用途。

中遠太平洋的可持續發展方向

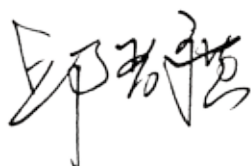
我們相信，企業可持續發展的意義在於我們致力保持取得經濟效益成就的同時，在高度重視環保生態安全的前提下，通過提升營運效率，來增強我們在市場的競爭優勢。我們良好的商譽，將會贏得股東、客戶、僱員、供應商及社區對我們的信任。

我們所有僱員皆勤奮向上，盡忠職守，為確保公司的可持續發展克盡己任。憑藉大家的努力，中遠太平洋在2014年榮獲《財資》雜誌頒發的「財務表現、企業管治、社會責任、環境責任及投資者關係金獎」。一如我們獲得的其他獎項，這項殊榮充分反映了本公司在企業管理、投資者關係、社會貢獻及環保方面的努力備受市場認同。

可持續發展有賴持之以恆的努力，故我們致力投資、管理及營運屬下的碼頭組合和集裝箱租賃箱隊，確保全面符合可持續發展原則，貫徹企業公民責任。我們衷心期望本報告能夠為閣下提供有參考價值的資訊，讓大家了解本公司為實踐可持續發展而作出的努力。最後，誠摯邀請閣下與我們交流對話，就有關我們制定未來可持續發展的藍圖，提出寶貴意見，使我們發展成為以可持續發展作為核心價值的良好企業公民。



萬敏
主席



邱晉廣
副主席兼董事總經理

2015年3月24日



1 我們的業務經營

中遠太平洋是全球第四大集裝箱碼頭經營商，也是全球前五大集裝箱租賃公司之一。

1.1 公司概覽

公司簡介

中遠太平洋的經營範圍涵蓋集裝箱碼頭及集裝箱租賃業務，是以經營集裝箱相關業務為主的世界領先企業之一。我們是在百慕達註冊成立的有限公司，本公司股份自1994年起在香港聯合交易所有限公司（「聯交所」）主板上市。

我們的最終母公司——中國遠洋運輸（集團）總公司（「中遠集團」），是目前世界第二大的航運企業。過往20年，在中遠集團的全力支持下，中遠太平洋與母公司及其他兄弟公司充分發揮協同效應，把握全球貿易集裝箱化上升趨勢帶來的機遇。中遠太平洋發展至今天，已經成為全球第四大的集裝箱碼頭經營商，也是全球前五大集裝箱租賃公司之一。這業務組合於2014年為我們創造了8.70億美元的收入，並同時為股東們帶來了2.93億美元的股權持有人應佔利潤。

碼頭業務

2014年，碼頭產業佔我們分部資產值67.8%，該板塊的盈利貢獻佔分部利潤69.8%。我們一直以立足中國，放眼全球作為碼頭發展策略，主要通過收購來拓展業務，碼頭業務在過往五年的每年平均資本開支約為4.30億美元，我們已在海內外建立了一個碼頭網絡。

這個碼頭網絡使我們成為碼頭分佈最廣泛的全球集裝箱碼頭營運商之一，截至2014年12月31日，我們旗下30家碼頭公司分別位於亞洲、歐洲及地中海地區的21個港口。2014年集裝箱總吞吐量達6,730萬標準箱，約佔全球10%的市場份額，該碼頭組合將繼續為全球貿易未來的可持續發展作出貢獻。我們深信，高效率的經營模式可以為我們帶來發展機遇，更可以提高現有設施的創效能力。

集裝箱租賃業務

2014年，集裝箱租賃業務佔我們分部資產值32.2%，該板塊的盈利貢獻佔分部利潤30.2%。我們以自有箱與管理箱結合的經營模式擴展市場份額，在減低投資風險的同時，保持該板塊穩定的盈利能力。集裝箱租賃業務在過往五年每年平均的資本開支約為3.31億美元。

2014年，全球集裝箱租賃行業面對市場需求低於預期的挑戰。於2014年12月31日，我們經營和管理的集裝箱隊規模達191萬標準箱，佔全球集裝箱租賃行業約11%的市場份額。我們不斷評估對客戶服務的質素，以應對租賃行業的變化，並且以滿足客戶的需求為首要工作任務。

前景展望

放眼未來，中遠太平洋將進一步拓展在中國及世界的足跡，擴大在全球的碼頭網絡，並且致力透過擴大集裝箱箱隊的規模，為客戶提供全面的集裝箱租賃服務。在這清晰的發展策略帶領下，我們進一步優化經營模式，提高資本運作效率及創富能力，並且堅持良好的公司管治，致力為未來長遠發展，創造企業價值。



我們的業務經營

全球網絡

截至2014年12月31日的業務地點分佈



中遠太平洋碼頭



企業資訊

公司名稱	中遠太平洋有限公司
總部	香港皇后大道中183號中遠大廈49樓
註冊成立地點	百慕達
註冊辦事處	Clarendon House, 2 Church Street, Hamilton HM 11, Bermuda
上市資料/股份編號	香港聯合交易所有限公司：1199 彭博：1199 HK 路透社：1199.hk
主席	萬敏先生
副主席兼董事總經理	邱晉廣先生
業務領域	全球集裝箱碼頭經營商及集裝箱租賃公司
網址	www.coscopac.com.hk
聯絡資料	電話：+852 2809 8188 傳真：+852 2907 8088 電郵：info@coscopac.com.hk

2014年本集團¹收入

8.70 億美元



2.93 億美元

2014年中遠太平洋股權持有人應佔利潤



市值²
41.78 億美元

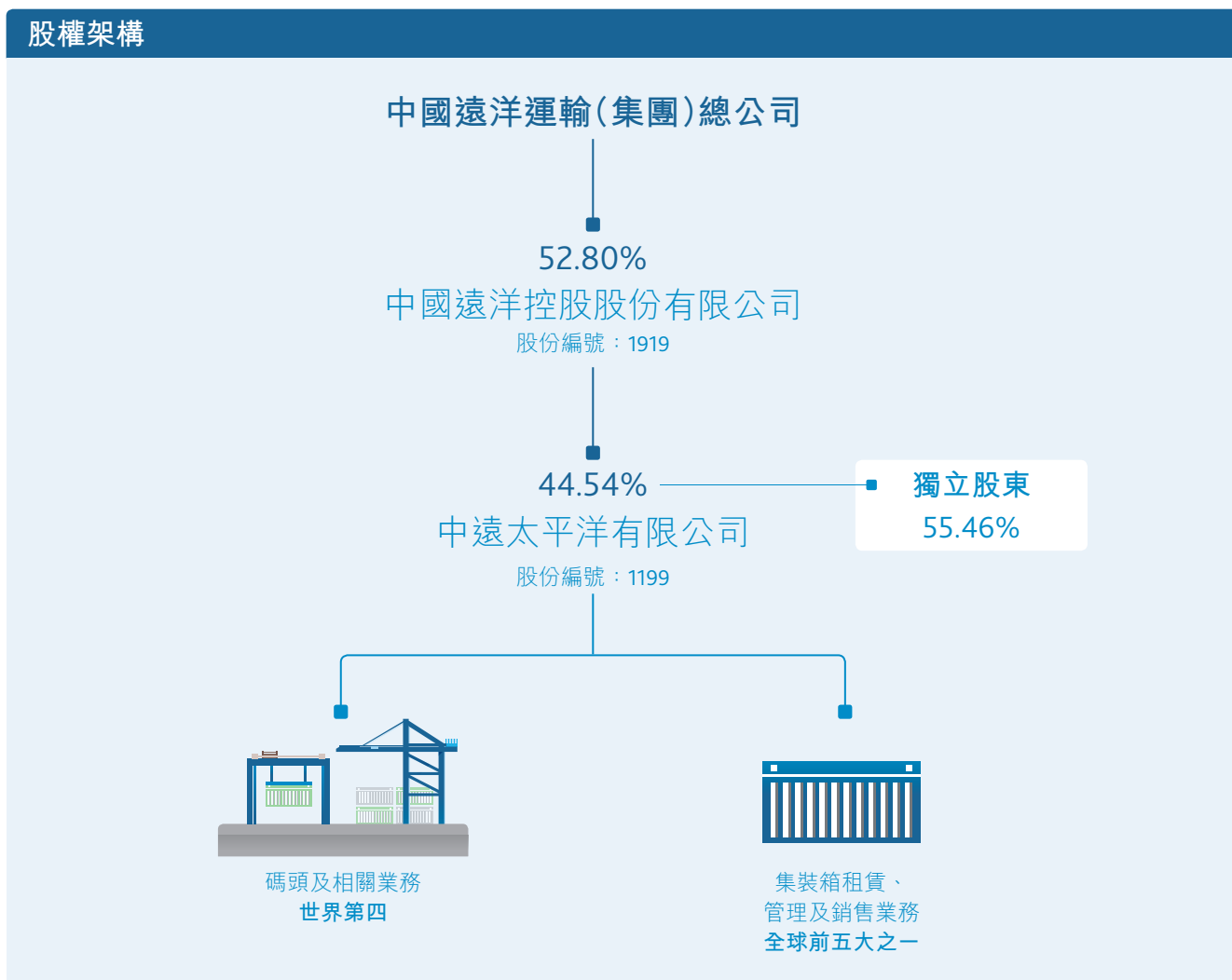
總僱員人數³

3,368



註1：中遠太平洋及其附屬公司
 註2：匯率為1美元兌換7.7515港元
 註3：包括總部及集團旗下附屬公司的僱員

股權架構



1.2 企業價值

中遠太平洋不斷追求卓越，積極推動可持續企業發展工作。我們未來可持續發展策略的實施，將有賴於建立一個和諧包容的企業文化，這是企業茁壯成長的根基。

企業願景



成為全球一流的碼頭營運商
和集裝箱租賃公司

企業使命



致力促進航運及貿易發展，
為地區發展增添動力，為股東、
僱員創造價值。

核心價值



誠信取大義，合作謀共贏，
專業臻卓越，包容生和諧。

我們的業務經營

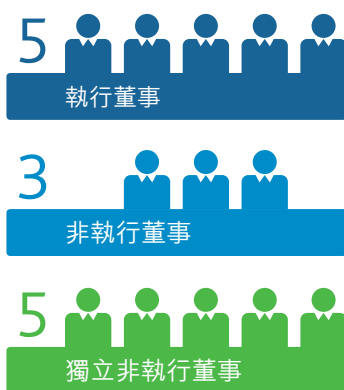
1.3 企業管治

良好的企業管治架構可以為我們的企業願景、企業使命和核心價值觀，提供有力的支持作用。我們深信企業對良好管治的承諾，是增強可持續發展能力及提高業務經營表現的重要元素。

本公司的企業管治實務符合聯交所《證券上市規則》附錄十四所載《企業管治守則》。此外，我們恪守經濟合作與發展組織（「經合組織」）的「企業道德守則」，務求維持高度問責性及透明度。董事會欣然確認，在截至2014年12月31日止年度，本公司完全符合《企業管治守則》的所有守則條文。

董事會

中遠太平洋的董事會包括：



於本報告日期，中遠太平洋的董事會共有13位成員，是公司的最高決策單位。當中包括5位執行董事、3位非執行董事及5位獨立非執行董事。誠如2014年報所述，董事會設立了多個委員會，委以不同角色和職務，負責範疇包括：執行、審核、薪酬、提名、企業管治、投資及戰略規劃及公司風險管理。

提名委員會遵循一套正式、經審慎考慮並具透明度的程序，負責提名具潛質的董事人選及向董事會提出建議。董事由董事會或股東任命，並需於股東週年大會或股東特別大會上（視乎情況而定）輪值退任並由股東重選。有關提名及甄選程序的細節，可參閱2014年年報中的企業管治報告。

中遠太平洋高度致力在日常工作環境中打擊貪污。我們已制定多項企業政策，銳意加強企業管治及維持高水平的商業道德操守。我們的「行為守則」適用於所有僱員，包括高級管理層以至董事會成員。守則包括有關防止行賄、受賄及利益衝突的條文。有關細節在僱員手冊中有詳盡介紹，人事行政部的職員更會為每位新入職的僱員提供適切的培訓。

企業可持續發展

過往兩年，董事會屬下的公司管治委員會不遺餘力地促進本公司可持續發展工作的進展，以優化我們可持續發展的實務。該委員會向副主席兼董事總經理提交建議，通過於2014年發表中遠太平洋的首份企業可持續發展報告，以增強環境、社會及企業管治的信息披露。該委員會致力協助管理層掌握與本公司業務息息相關的社區最新發展，並將繼續作出相關建議，鼓勵本公司採取適當措施，制定可持續發展工作的框架。

投資者關係部是本公司可持續發展的主力工作團隊，專責開展相關計劃，包括推行一年一度的重要性評估、加強企業內部和外部溝通，以及編撰公司的企業可持續發

展報告。企業可持續發展報告將有助我們加強與不同持份者的溝通，對象包括股東、客戶、供應商、金融機構及僱員。

中遠太平洋的董事會全力支持管理層建立可持續發展工作的框架，致力提高企業可持續發展的表現。邱晉廣副主席兼董事總經理將負責帶領本公司專注研究與本公司業務相關的環境、社會及管治的重要議題，確保可持續發展方向與企業發展策略互相吻合。

風險管理及法規遵從

鑒於集團經常面對與財務、營運及合規有關的風險，為改善風險管理效益，董事會特設公司風險控制委員會，負責識別和減低公司的經營風險；同時為集團的風險控制策略釐定重要方向，全面加強集團風險管理體系。

公司風險控制委員會為集團落實完善的風險評估程序，全面照顧公司各範疇的需要。一旦發現風險，有關程序會檢視現有控制系統是否存在漏洞，繼而查找原因、制訂改善方案。

企業可持續發展報告將有助我們加強與不同持份者的溝通，對象包括股東、客戶、供應商、金融機構及僱員。



我們的業務經營

參與

- 「商界攜手，共享藍天」活動
- 「香港上市公司破足跡資料庫」計劃

榮獲《財資》雜誌頒發



「財務表現、企業管治、社會責任、環境責任及投資者關係金獎」

1.4 會籍及約章

我們積極與行業協會及政府保持聯繫，確保走在業界發展的前方。我們還經常與可持續發展專家交流，時刻緊貼業界的發展步伐，了解最新的可持續發展政策和最佳實務。

中遠太平洋自2006年開始參與由香港總商會及香港商界環保大聯盟合辦的「商界攜手，共享藍天」活動。此運動旨在推動商界人士參與「清新空氣計劃」，攜手改善珠三角地區的空氣質素。

同時，中遠太平洋積極響應香港特別行政區政府環境保護署開展的「香港上市公司破足跡資料庫」計劃，能夠參與其中，我們與有榮焉。

2014年中遠太平洋參與的協會和機構

機構/組織	職務
商界環保協會有限公司	特邀會員
中國保稅區出口加工區協會	理事會理事
中國港口協會	副會長
Containers Owner Association	會員
廣東省港口協會	理事
廣州港口航運行業協會	理事
福建出入境檢驗檢疫局	理事會理事
福建省港口協會	理事
香港投資者關係協會	會員
江蘇出入境檢驗檢疫局	會員
泉州港口協會	理事長
泉州港口協會	副理事長
泉州港口協會	副主席
上海國際航運研究中心	副理事長
香港董事學會	主席及會員
香港特許秘書公會	資深會士
國際集裝箱出租商學會	執行委員會成員

1.5 獎項及榮譽

中遠太平洋在2014年榮獲《財資》雜誌頒發「財務表現、企業管治、社會責任、環境責任及投資者關係金獎」。一如本公司獲得的其他獎項，這項殊榮充分反映了本公司在企業管理、投資者關係、社會貢獻及環保方面的努力備受市場認同。我們在2014年繼續保持極高的企業透明度、實施良好的企業管治，成績有目共睹，備受市場人士青睞。有關我們獲取各個獎項的詳情，請參閱我們的2014年年報。



2 我們的企業 可持續發展報告

六個內部持份者的利潤貢獻佔本公司股權持有人應佔利潤的比重

49.5%

2.1 報告簡介

這是中遠太平洋首份年度企業可持續發展報告，詳述由2014年1月1日至2014年12月31日的工作進度及成就。報告中所採用的數字資料均為絕對值，所有財務數據如非特別註明，一律以美元表示。

為了能以最簡潔明確、客觀平衡的方式與持份者分享中遠太平洋企業可持續發展的表現，本報告僅集中探討對公司至為關鍵的可持續發展議題，重點闡明匯報期間的挑戰及成就。作為初次嘗試，我們決定集中報告總辦事處及幾家大型附屬或聯營公司的業務運作。

以下被挑選納入報告範圍的單位，在本公司的業務運作上擔當著重要角色，或者是主要的利潤貢獻公司，對中遠太平洋的集裝箱碼頭或租賃業務具備相當代表性，該六個內部持份者於2014年合共提供的利潤貢獻達本公司股權持有人應佔利潤49.5%。

被挑選的內部持份者	持股比例
佛羅倫貨箱控股有限公司(「佛羅倫」)	100%
Piraeus Container Terminal S.A.(「比雷埃夫斯碼頭」)	100%
中遠 — 國際貨櫃碼頭(香港)有限公司(「中遠 — 國際碼頭」)	50%
亞洲貨櫃碼頭有限公司(「亞洲貨櫃碼頭」)	40%
廣州南沙海港集裝箱碼頭有限公司(「廣州南沙海港碼頭」)	39%
廈門遠海集裝箱碼頭有限公司(「廈門遠海碼頭」)	70%

儘管本報告未有包括全部附屬公司及投資項目，但中遠太平洋一直鼓勵各單位在日常營運中貫徹可持續發展精神，並積極實施相關完善的策略。展望未來，當我們建立了健全的可持續發展匯報機制後，將會擴展報告範圍，涵蓋更多本公司旗下的碼頭運作。有關我們其他碼頭業務的詳情，請參閱2014年年報。

2.2 報告方式

本報告依照全球報告倡議組織發表的《可持續發展報告指南》G4版「核心選項」的要求進行編製。我們更參考了聯交所頒佈、適用於香港所有上市公司的《環境、社會及管治報告指引》。報告最後部分詳列了全球報告倡議組織及聯交所指引的內容索引，藉此提高透明度，方便讀者瀏覽及參考。

本報告亦考慮到行業和地區對某些特定可持續發展議題的影響。我們在籌備報告的過程中特地委託第三方獨立機構推行及管理整個持份者參與的過程，並收集他們的意見。事實上，上文提及的業務單位均有出一分力，讓我們一起集思廣益，擬訂對本公司發展及業務最重要的匯報議題。

在本報告的《我們的重要議題》章節，我們將詳盡介紹從持份者參與收集而來的意見，並加以分析，定出對本公司重要的議題。當中包括中遠太平洋企業可持續發展的目標、對象、活動及成就，並涵蓋我們銳意改善的三個相關領域，包括對環境的影響、僱員及社區貢獻。

我們參考了全球報告倡議組織《可持續發展報告指南》G4版「核心選項」及聯交所的《環境、社會及管治報告指引》。



3 我們的重要議題

全球報告倡議組織的指引把持份者參與定為基本匯報守則之一。

3.1 持份者的參與

所謂「海納百川，有容乃大」，中遠太平洋透過多元化的溝通渠道，與僱員、客戶、投資者、業務合作夥伴及業務所及的社區建立良好關係和保持有效溝通。我們期望向眾多持份者群徵詢意見，並帶出與企業可持續發展有關的機遇及可改善的地方。同時，展示我們引以為榮的卓著表現，無論在風險評估或保障社會經營權的問題上，持份者的參與均裨益良多。

事實上，全球報告倡議組織的指引早已把持份者參與定為基本匯報守則之一，藉此鼓勵報告機構深入瞭解不同持份者的期望、觀點與關注之處。

為此，我們在報告製作期間委託獨立的第三方機構進行一系列焦點小組，參與者包括中遠太平洋及其主要附屬機構和聯營公司的管理層，各人均以內部持份者的身份盡抒己見。訪談範圍包括與業務運作相關的可持續發展議題，以及一系列可行的

參與方式

我們成立企業可持續發展工作小組，涵蓋中遠太平洋管理人員和六個選定的內部持份者單位(「可持續發展小組」)。他們分別來自高級管理層，以及企業管理、操作營運、市場推廣、財務管理、法律及投資者關係等不同部門。



問卷調查

向企業可持續發展小組有關單位發放問卷，收集相關數據和資訊。



焦點討論小組

與各單位舉辦個別小組座談，探討與中遠太平洋有關的重要議題。



管理層訪談

透過公司訪談或視像會議，由第三方專家及中遠太平洋專訪六個獲選內部持份者的管理團隊。

六個選定內部持份者單位的管理人員



管理建議和解決方案。這些回饋意見不僅可作為報告內容的指引，也是我們企業可持續發展表現的寫照。

持份者意見重點

經濟

- 與營運有關的重要經濟事項包括：為客戶提供增值服務，評估設施效率，提高營運效率及加強市場競爭力。

政策

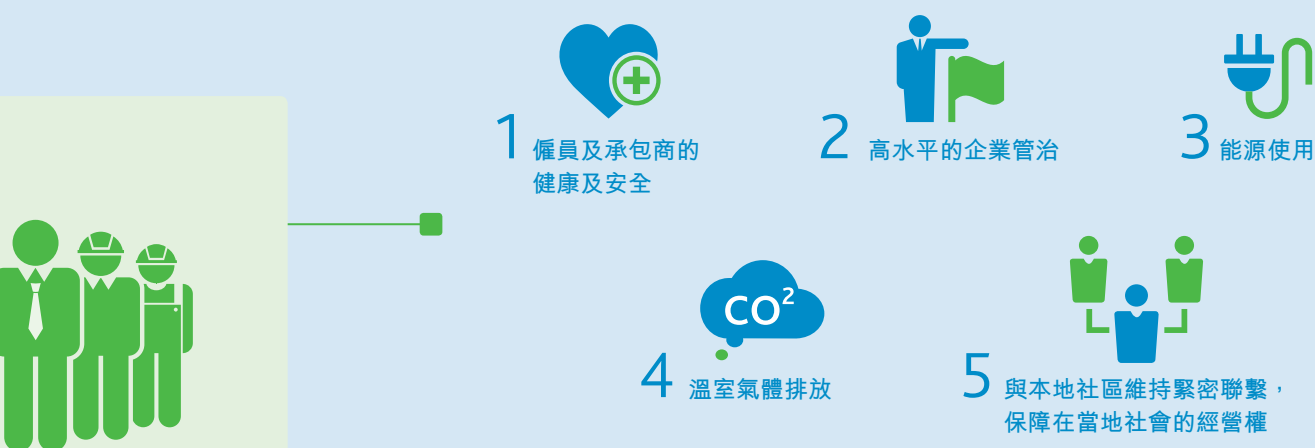
- 政府對遠洋船隻增設強制性可持續發展規則及條例，將可能使船公司把航線轉移至其他港口作中轉港，但是如果政府實施獎勵政策，鼓勵進入港口的船隻減低排放，有助保持港口的競爭力。

社會

- 勞動力供應是業界面對的一大挑戰。由於新一代年輕人對戶外及輪班工作較為抗拒，以致像起重機操作員、貨車司機、碼頭裝卸搬運工人、工程師及操作部箱管工作人員等職位的聘任，受到一定程度的限制。
- 技術的不斷進步，加上交通和物流需求日新月異，對港口現代化操作的要求不斷提高。故此僱員須適時學習合適的技術、接受適當培訓及爭取相關資格，才能充分掌握和善用嶄新技術帶來的優勢。
- 公司需要配合適用的職業健康及安全法例，投放更多資源落實有關系統，藉此保障港口工作人員和用戶的健康、安全及福利。

管理層訪談重點

主要議題涵蓋以下範疇：



我們的重要議題

3.2 評估重要議題

「重要性」是全球報告倡議組織G4指引中的基本匯報原則。重要性評估必須全面涵蓋對業界、中遠太平洋及我們的附屬/聯營公司的重要事宜和議題。完整的重要性評估不僅有助擬訂持份者期望閱覽的報告內容，還有助我們內部資源運用的緩急先後。因此我們亦進行了相關評估，專注探討各重要事項；同時根據全球報告倡議組織的《可持續發展報告指引》G4報告原則中建議的重大性原則來擬定報告內容。

我們不僅探討這些事項涉及的風險，以及對業務營運的影響，還考慮到對持份者的重要性。

為使評估順利進行，我們與一家第三方專業機構合作，定出被視為對業務及持份者最重要的事項。我們不僅探討這些事項涉及的風險，以及對業務營運的影響，還考慮到對持份者的重要性。

進行重要性評估期間，我們通過管理層訪談活動，悉心聆聽及收集持份者的意見，同時參考及檢視中遠太平洋同業機構可持續發展報告的披露重點，期望取長補短、集思廣益。下圖勾劃了我們重要性評估的流程。

重要性評估流程



1 持份者參與

- 持份者的偏好是決定可持續發展報告議題的關鍵因素；
- 在第三方專業機構的協助下，從中遠太平洋的業務單位中物色及諮詢合適的主要持份者；
- 持份者根據自己的自身權益和優先考慮，把全球報告倡議組織中 46 個方面進行排序。



2 可持續發展報告基準評估

- 檢視中遠太平洋五家本地及國際同類型企業的可持續發展報告，定出業內最佳披露策略；
- 根據選定同業公司的披露比率以判定行業內重要的方面和議題；
- 披露率與重要性息息相關，越高的披露率反映某一方面或議題越高的重要性。

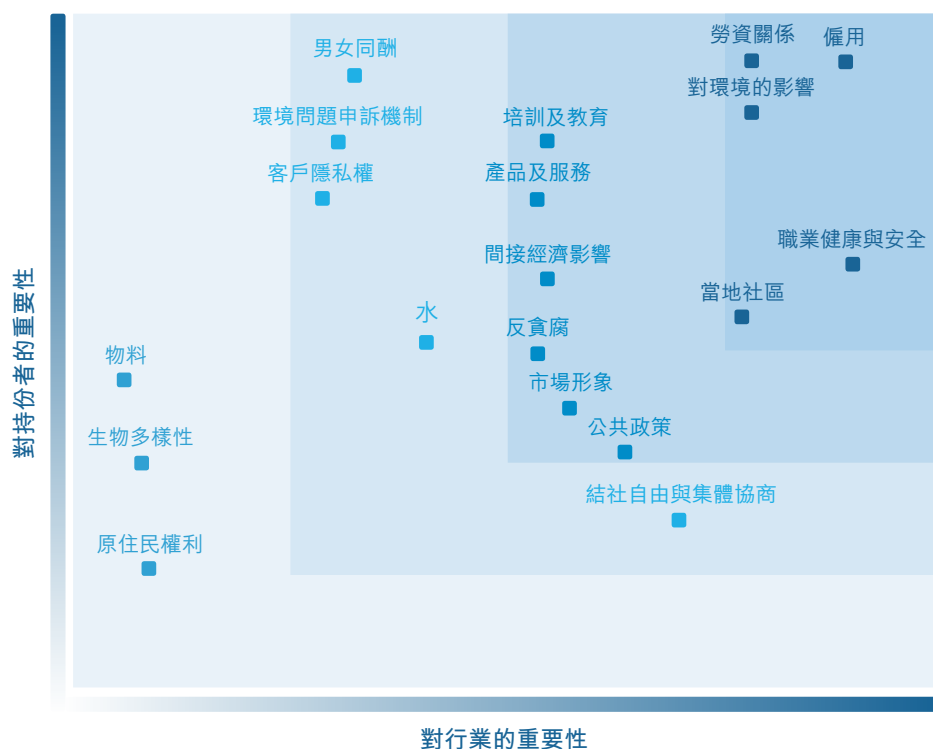


3 確定重要議題

- 總結持份者的意見及同業者基準評估的結果，根據排名摘要，分析每個方面的重要性；
- 中遠太平洋的高級管理層根據重要性評估的結果，再考慮到對業務現有及潛在的影響，最後確定重要方面。

儘管同業者基準評估的對象僅限於集裝箱碼頭及租賃產業的同類公司，但以下的重要性分析圖矩陣已把中遠太平洋目前的可持續發展重點及重要次序兼收並蓄。圖中右上角的項目對中遠太平洋及同業較重要，而左下角項目的重要性則較低。

我們透過重要性評估釐清一系列先決事項，它們對業務有著最重要的影響，也反映各營運單位及附屬公司中內部持份者的期望和關注。其中有關僱用、對環境的影響及本地社區的議題，不僅是對我們持份者很重要的議題，也是同業們優先披露的範疇。



同業與持份者最優先關注項目



我們將於報告的餘下部分闡明這些議題的表現衡量標準，以符合全球報告倡議組織《可持續發展報告指引》G4版的要求，內容包括各個重要方面及具體標準披露項。除了上述重要議題，我們還會談及一般匯報機構不容忽視的一般披露事項，例如香港交易及結算所有限公司《環境、社會及管治報告指引》中建議的企業管治事項。

下表總結了與中遠太平洋相關的重要議題，以及它們對本公司內外的影響界限。各議題根據全球報告倡議組織相應的「重要方面」來表示。

重要方面	方面與邊界的影響範圍		受有關重要方面影響的持份者	本報告中提及有關重要議題的部分
	內部	外部		
能源	✓			環境
廢氣排放	✓	✓	本地社區及非政府組織	環境
僱用	✓	✓	本地社區及政府	僱員
勞資關係	✓			僱員
職業健康與安全*	✓			僱員
當地社區	✓	✓	本地社區及非政府組織	社區

註：

1. 非政府組織 (NGOs: Non-governmental Organisations)。

2. 作為一家首次報告的機構，中遠太平洋正設立所需系統，以確保數據的可行性及跨業務範圍數據的可比較性。這次我們或未能對某些方面進行匯報，但我們將努力實施有關系統，確保能在未來的報告中能作出相關的披露。



4 我們的管理工作

中遠太平洋充分了解實施可持續發展相關計劃對企業自身的好處，尤其當我們實施了多項節省成本、提高效率 and 減低環境足跡的環保計劃，可持續發展的優點更不言而喻。我們特別重視資源善用，藉加強精益營運和縮短營運或生命週期的成本以提升競爭力。以下是四大重點議題：

1 效率

- 未來處理能力如何配合業務的增長

2 僱員

- 為僱員提供妥善的工作環境
- 維繫僱員的忠誠度，以及提升生產力

3 環境

- 識別並設法減低環境、健康及安全相關風險
- 善用新技術，盡量發揮其有效功能
- 持續減低影響環境的足跡

4 社區

- 為社區作出貢獻，爭取社區對未來發展計劃的認同和支持



落實可持續發展的實務框架不能一蹴而成，往往需要持續不休再接再厲。我們希望透過可持續發展工作，制定長遠的策略，提高企業的競爭優勢，為股東創造價值。未來在推動企業可持續發展的過程中，有助我們加強環境、社會及企業管治方面的披露工作。

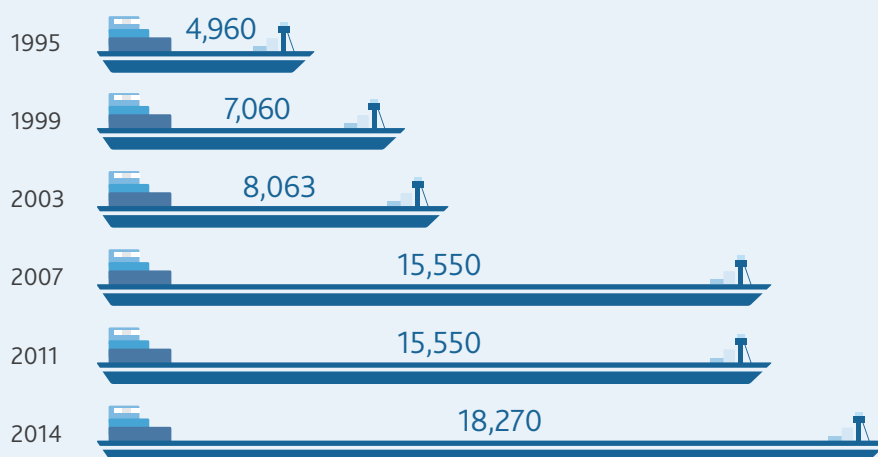
4.1 效率

經濟的發展是需要海上運輸系統同步發展的支持，在幅員遼闊、人口分佈內陸多個省市的國家(如：中國)，這些經濟腹地貿易活動的走勢，是需要依賴港口群的發展(即連接輔助港口到樞紐港)，港口在連接陸路、鐵路及接駁船網絡一體化的重要性與日俱增，是建設及維持高效運輸網絡的重要一環。

根據航運業研究機構Drewry Maritime Research(「Drewry」)在2014年12月的預測顯示，未來三年的全球集裝箱吞吐量的年複合增長率約為5.6%，預計到2017年將達到7.98億標準箱；而全球碼頭處理能力年複合增長率約為3.4%，預計2017年接近10.94億標準箱；全球碼頭行業的利用率將保持約73%的健康水平，預計港口業的發展前景正面。港口業未來投資的計劃，主要圍繞著提高碼頭處理較大型船舶的能力。

集裝箱船舶大型化趨勢(標準箱)

2014年交付的全球最大型集裝箱船的規模達到18,270標準箱，船舶規模在14,000標準箱以上的較大型新船訂單，佔新造船訂單總箱量約41%。因此，港口及碼頭都需要加大力度優化碼頭設施，增加岸邊橋吊臂伸展的長度，以及提高相應的集裝箱操作能力及效率，迎接船舶大型化的市場需求。

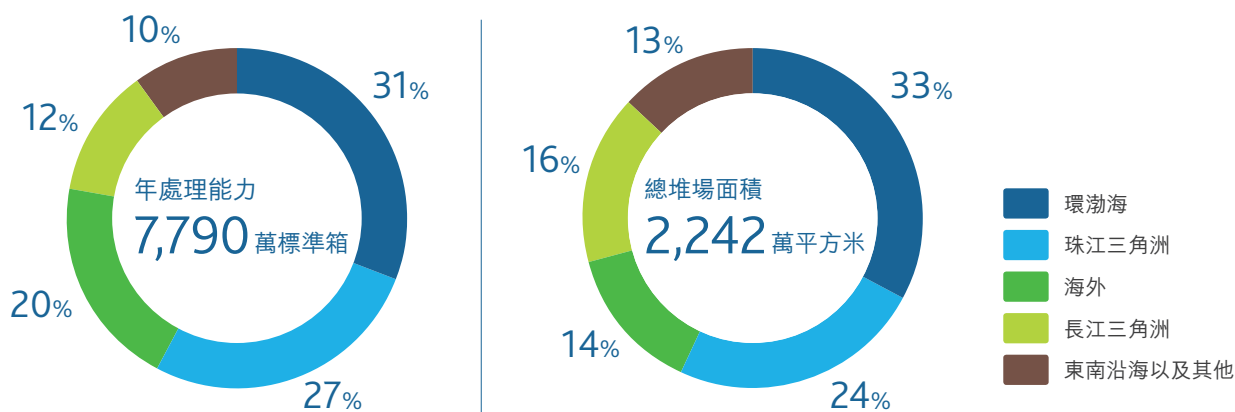


資料來源：Drewry Maritime Research

以下是部分主要投資或發展方向：

- 擴充集裝箱碼頭的處理能力；
- 優化堆場交通的往來系統，以便連接聯運鐵路和發展內陸水道網絡；
- 為物流服務增加活動的空間；及
- 引入資訊科技以提升生產力。

假如把新泊位的擴展和開發計劃計算在內，於2014年12月31日，中遠太平洋旗下的碼頭組合包括148個泊位，當中有128個集裝箱泊位，17個散雜貨泊位，3個汽車泊位，這些寶貴資產主要位於中國沿海地區。我們碼頭的集裝箱年處理能力是可以擴展至7,790萬標準箱，佔2014年全球集裝箱碼頭處理能力(註：Drewry估計約9.91億標準箱)約8%。



我們的管理工作

上述碼頭組合148個泊位的總岸線達46,272米，堆場總面積約22,418,067平方米，約83%碼頭岸邊水深皆超過14米，具備處理較大型船舶的能力。

碼頭公司 ¹ (截至2014年12月31日)	持股比例	泊位數目	水深 (米)	碼頭岸線 (米)	堆場面積 (平方米)	年處理能力 ² (標準箱/噸/車輛)
環渤海		41				23,850,000
		2		15,326	7,259,847	29,000,000噸
		3				780,000輛
1 青島前灣	20%	11	17.5	3,439	2,284,200	6,500,000
2 青島新前灣	16%	6	15.0 – 20.0	2,088	正在建設中	3,600,000
3 青島前灣聯合	8%	7	17.0 – 20.0	3,163	2,180,000	3,950,000
4 青島前灣新聯合	5.6%	2	17.0 – 20.0			1,300,000
5 董家口礦石	25%	2	19.2 – 24.5	882	172,000	29,000,000噸
6 大連港灣	20%	6	13.5 – 17.8	2,097	945,896	4,200,000
7 大連汽車	30%	3	11.0	675	470,000	780,000輛
8 天津五洲	14%	4	16.5	1,202	297,751	1,500,000
9 天津歐亞	30%	3	16.5	1,100	490,000	1,800,000
10 營口	50%	2	14.0	680	420,000	1,000,000
長江三角洲		25				9,550,000
		10		6,874	3,574,132	14,950,000噸
11 上海浦東	30%	3	12.0	900	500,000	2,300,000
12 寧波遠東	20%	5	17.0 – 22.0	1,710	754,000	3,000,000
13 張家港	51%	3	10.0	722	400,000	1,000,000
14 揚州遠揚	55.59%	2	12.0	1,702	922,132	700,000
		8	8.0 – 12.0			10,950,000噸
15 太倉	39.04%	2	12.5	930	590,000	550,000
		2	12.5			4,000,000噸
16 南京龍潭	20%	10	12.0	910	408,000	2,000,000
東南沿海及其他		13				7,600,000
		5		5,761	2,970,920	9,200,000噸
17 泉州太平洋	82.35%	3	7.0 – 15.1	1,010	540,990	1,200,000
		2	5.1 – 9.6	315	160,450	1,000,000噸
18 晉江太平洋	80%	2	9.5 – 14.8	689	123,000	800,000
		2	7.3 – 9.1	441	207,000	4,200,000噸
19 廈門遠海	70%	4	17.0	1,508	1,221,480	2,800,000
20 廈門通達	70%	1	16.5	298	38,000	4,000,000噸
21 高明	10%	4	16.5	1,500	680,000	2,800,000
珠江三角洲		25				21,100,000
22 中遠一國際	50%	2	15.5	640	300,000	1,800,000
23 亞洲貨櫃	40%	2	15.5	740	285,400	1,600,000
24 鹽田(一、二期)	14.59%	5	14.0 – 15.5	2,350	1,300,000	4,500,000
25 鹽田三期	13.36%	10	16.0 – 16.5	3,504	2,260,000	9,000,000
26 廣州南沙海港	39%	6	15.5	2,100	1,304,768	4,200,000
海外		24				15,800,000
27 比雷埃夫斯	100%	8	14.5 – 18.5	3,407	685,000	6,200,000
28 蘇伊士運河	20%	8	16.0	2,400	960,000	5,100,000
29 中遠—新港	49%	2	15.0	720	228,000	1,000,000
30 安特衛普	20%	6	17.0	2,450	1,290,000	3,500,000
合共		148		46,272	22,418,067	
總泊位/年處理能力						
- 集裝箱		128				77,900,000
- 散雜貨		17				53,150,000噸
- 汽車		3				780,000輛

註：

1. 碼頭公司全名請參考附錄三：公司簡稱。

2. 集裝箱以「標準箱」為單位；散件貨物集裝箱以「噸」為單位；汽車以「輛」為單位。

4.2 僱員

僱員是推動中遠太平洋勇往直前，以及屢創佳績的最寶貴資產。公司致力與僱員分享成就，以及共同成長，向著專業高峰攜手邁進，合力彰顯團隊精神的價值，體現專心致志的情操。中遠太平洋將繼續朝著此方向，秉承積極開發，悉心培訓，回饋僱員辛勤勞動的理念，與僱員共同努力，為我們促進貿易的發展，以及為可持續發展作出貢獻。

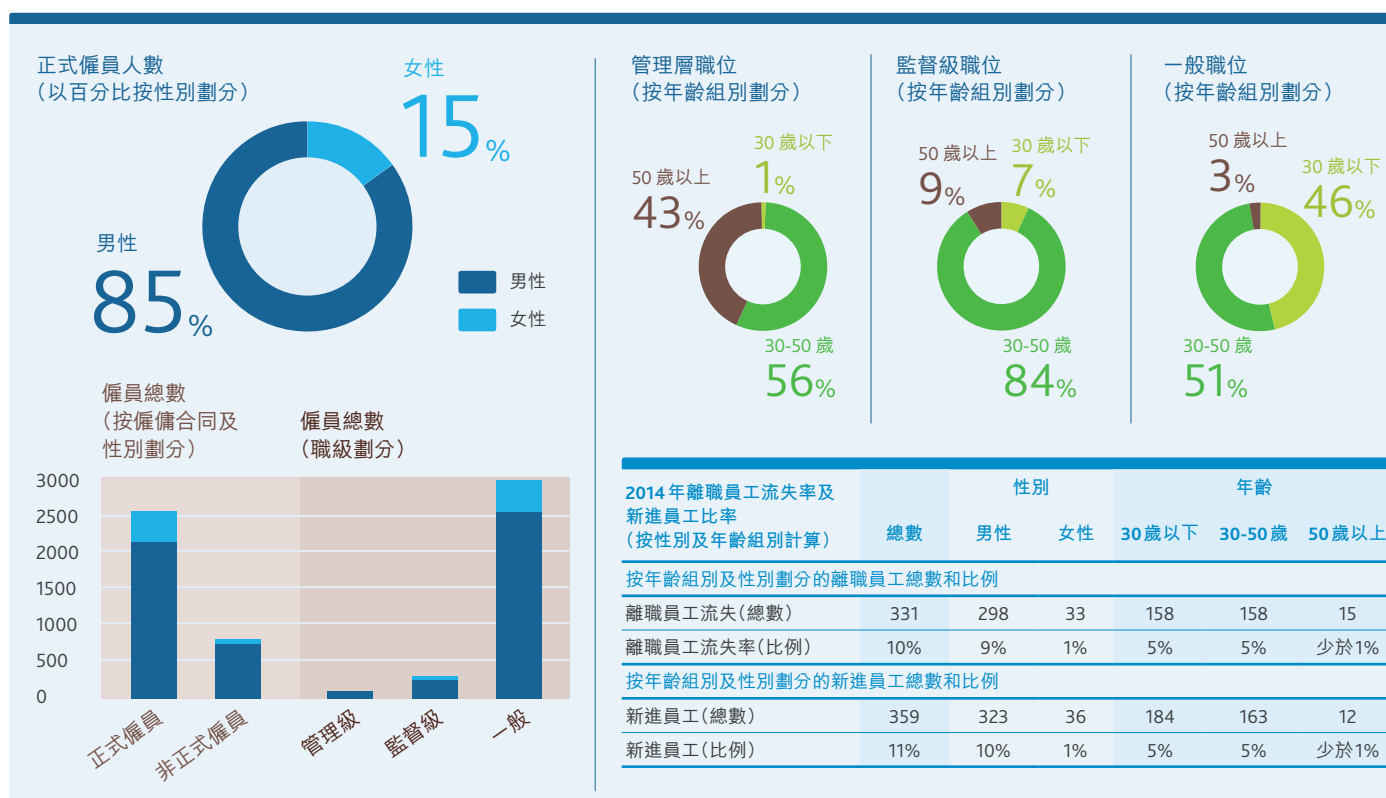
僱用員工

中遠太平洋致力為旗下3,368名僱員強化專業技能，例如推行一系列內部培訓計劃，銳意提升管理睿智、追求卓越。集團還透過實施崗位交流，讓僱員跳出框架挑戰自我，嘗試不同類型的工種。我們也支持僱員的在職培訓，鼓勵僱員參加政府或其他機構舉辦的專業講座，藉以豐富思維，拓展眼界及精益求精。

我們還制定了一套關鍵績效指標，根據每位僱員的職務衡量工作表現。此舉不僅為僱員取得工作成就感，亦有助人力資源部評定員工的具體工作績效及工作效率。優秀僱員會得到嘉許，同時根據其傑出的表現，獲頒發花紅。

在考慮配合中遠太平洋的年度生產營運目標的同時，我們所有的人力資源政策都是嚴格地根據當地及國家條例的要求而制定。我們根據這些資料，兼顧社區經濟發展的情況，釐定年度僱員招募計劃，配合本公司的發展方向所需。

下圖及下表按年齡、性別及職位，清楚介紹了中遠太平洋的僱員性質。



我們的管理工作

員工關係

中遠太平洋認為員工關係的核心價值，在於衷誠合作，彼此尊重，以及克盡己任。我們鼓勵開放溝通，確保這些理念融合和貫徹於日常業務運作。我們更重視與各階層僱員的對話，藉著聆聽不同聲音，我們可以更準確評估公司及個別營運單位的潛在風險。這個行之有效的反饋機制，有助釐定需改善的地方，並制定切實可行的改善方案，推動我們不斷進步、穩健成長，在長遠發展中持續精益求精。

為促進僱員的交流，營造團結和諧的工作氛圍，中遠太平洋建立了一系列正式互動渠道，包括定期舉行會議、座談會及研討會，提供互動溝通、砥礪交流的平台。

職業健康及安全

無論是僱員、承包商以至其他受我們業務營運影響的人士，他們的健康和安全都是中遠太平洋最關注的事情。我們制定好一系列政策、程序及章則，確保每個營運範疇、每項業務細節均符合安全至上的原則。

集團旗下所有附屬公司均設有全面的安全管理體系，覆蓋操作規程、應急救援的回應機制，以策萬全。我們設計這些系統的運作原則和標準時，完全考慮到本地、國家及業界的標準要求，並確保符合最高安全目標。

為進一步保障僱員的個人安全，不同部門在每年年初都會定下一系列「安全生產責任書」的要求，每位僱員須遵守確立的安全目標和指標，作為工作表現的一部分。能否達到這些關鍵績效指標，將直接影響薪酬水平，藉此鼓勵每位僱員恪守安全的工作原則。考核小組每月或每季會召開考評會，按照《績效管理制度》對公司各部門和各職級崗位人員進行考核。

對中遠太平洋來說，為僱員的福祉作出投資是一大營運重點。比方說，我們廈門遠海碼頭的衛生監管及安全監察部門會定期監察公司的職業健康與安全工作，確保各項設施行之有效、與時俱進。其他一家附屬公司——廣州南沙海港碼頭則為僱員提供社會保障及危險疾病保險，並且撥出過2014年營業收入的1%，為實施保障僱員安全措施提供經費。

4.3 環境

為應付我們的業務運作對環境帶來的固有風險，中遠太平洋積極制定完善的措施及政策，以保護及改善環境為己任。無論是業務開發或日常營運，我們皆致力貫徹環境管理及保護的理念，並符合所有本地及國際環保規例，朝著成為環保碼頭經營商和集裝箱租賃公司的目標不斷努力，力臻完善。

無論是僱員、承包商以至其他受我們業務營運影響的人士，他們的健康和安全都是中遠太平洋最關注的事情。

碼頭環保化

我們正草擬正式的環保採購政策，針對公司面對的不同環保議題作出改善，積極實踐「環保企業」的概念。此外，中遠太平洋正努力鑽研新環保技術，銳意加快推動能源效益，為環保略盡棉力。

我們致力透過各類活動提升僱員的環保意識，銳意減低日常業務運作對環境造成的影響。例如我們在廣州南沙海港碼頭定下一系列有關環保的關鍵績效指標，鼓勵員工堅守原則，追求環保卓越。我們並以薪酬調整和獎金作嘉許。

能源與排放

面對氣候變化的嚴峻挑戰，中遠太平洋正積極尋求適用於碼頭、集裝箱和建築物的節能方案。

為此我們特別成立「節能減排辦公室」，作為節能推廣計劃一部分，負責審批節能和減排政策，確保制定的政策皆付合中華人民共和國「十二五節能目標」的節能目標。

我們不遺餘力推動節能和減排，也全力支持香港特區政府環境保護署及其「香港上市公司碳足跡資料庫」計劃。有關我們詳盡的碳足跡資料，可瀏覽以下網頁：
<http://www.carbon-footprint.hk>。

減省化石燃料的使用有助減低整體碳足跡，因此我們銳意在節能措施及配置上作持續投資，從而改善現有節能策略。目前我們正努力尋求新技術並物色另類能源，藉以提升營運效率，以及加快推動二氧化碳的減排目標。

我們致力透過各類活動提升僱員的環保意識，銳意減低日常業務運作對環境造成的影響。

碼頭能源消耗量及溫室氣體排放量

	總集裝箱 吞吐量 (百萬標準箱)		總能源 消耗量 (百萬兆焦耳)		直接溫室氣體 排放量 (二氧化碳當量) (範疇1)(噸)		間接溫室氣體 排放量 (二氧化碳當量) (範疇2)(噸)	
比雷埃夫斯碼頭 ¹	2.99	2.52	217	不適用	8,789	不適用	19,208	不適用
中遠 — 國際碼頭及亞洲貨櫃碼頭 ²	2.78	1.54	499	331	28,463	13,875	21,498	14,878
廣州南沙海港碼頭	4.65	4.45	349	381	17,191	20,095	23,722	22,411
廈門遠海碼頭	0.81	0.61	94	59	5,160	2,786	2,804	2,149

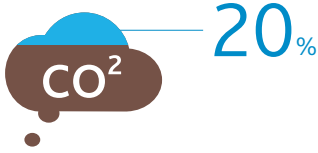
2014 2013

註：

- 比雷埃夫斯碼頭於2014年進行大規模碼頭設備更新，由於2013年數據可比性低，因而省略。
- 包括碼頭及其承建商使用的全部能源(即：柴油及電力)所產生的數據，中遠太平洋在2014年3月購入亞洲貨櫃碼頭40%股權，因此2013年的統計表中並未包括亞洲貨櫃碼頭的數據資料。

我們的管理工作

廈門遠海碼頭選用自動化和電氣化堆場設施，期望減低兩成碳排放量



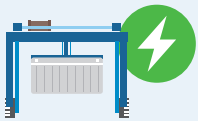
廣州南沙海港碼頭有效採用電動膠輪式龍門起重機減排



有關政策被廣泛使用於我們的附屬碼頭公司，例如廈門遠海碼頭選用自動化和電氣化堆場設施，期望減低兩成碳排放量；又和其他多個碼頭中採用電動膠輪式龍門起重機，在廣州南沙海港碼頭減排51%，在中遠—國際碼頭及亞洲貨櫃碼頭減排2%。由於各碼頭分別處於不同的設備升級階段，減排效果有所不同，我們感到鼓舞的是看到碳減排成為大趨所勢。

廣州南沙海港碼頭以接駁船轉運逾70%集裝箱，有效緩和道路交通，減少在社區排放廢氣。最終目標是減低我們的碳足跡，為改善碼頭周遭的空氣質素盡一分力。

廈門遠海碼頭是我們其中一家主要附屬公司，該碼頭於早前作出投資，在碼頭周遭及辦公室大樓進行升級和翻新改造工程。廈門遠海碼頭首先成立一個工作小組，專責提升電力使用率，並引入其他措施以穩定和減低碼頭的能源消耗量。以下是一些例子：



2011至2014年期間，廈門遠海碼頭投放約1.79億人民幣以節能、減排、降耗為目標的碼頭場橋及堆場範圍內進行「油改電」項目，以電動設備取代化石燃料驅動的設備，成功節省6,000,000公升燃料。



2013年以省電節能的1000瓦特發光二極管射燈，取代舊有的鹵素燈膽射燈，安裝範圍包括廈門通達碼頭前沿平台及自動化碼頭區域內9座燈塔。



廈門遠海碼頭還在進出港閘口、流機棚、船塢(工場)及倉庫等地方，以發光二極管全面取代鹵素燈。



自動化堆場的高杆照明裝置已改用發光二極管，預計每年節省180,000千瓦時電力。



2013年4月，該公司開始把其中一個泊位打造成純電動綠色環保自動化碼頭升級為電力推動/自動化碼頭，並於2014年12月投入運作。自動化碼頭有助提升效率、增加安全性和減低排放。



集裝箱環保化

我們為旗下的集裝箱租賃業務公司——佛羅倫定下目標，確保99.5%退役的集裝箱能夠循環再用。我們會把退役集裝箱售予代理商及一般用戶，以大大提升它們的使用率。

佛羅倫與一眾集裝箱製造商及中遠關西塗料化工有限公司經過兩年來的緊密合作，經過不斷研究和努力，終於在2014年10月完成了首批共100個以全環保材料製成的環保集裝箱，製作用料包括：全套水性塗料、水性底架黑漆、水性密封膠和竹木地板。測試證明，環保集裝箱的技術流程和防腐指標均切合業界要求。至於揮發性有機化合物排放量更遠低於現有排放標準。

輕巧的集裝箱既可減低航運負擔及燃料消耗，亦能減低廢料排放。這100台環保材料製成的集裝箱，標誌著佛羅倫的環保里程碑，也印證我們為推動業界可持續發展而作出的努力。

現階段，環保集裝箱特別在生產效率、製作成本及資金投入設備改造範疇上或稍遜於傳統集裝箱。儘管如此，我們正努力不懈進行研究以填補不足，繼續強化這些環保集裝箱的性能，期望在履行社會責任、保障質素及環保幾方面多管齊下。

4.4 社區

中遠太平洋主要的社區活動和計劃，以支持業界發展、啟發商業智慧和發展技能為大前提。我們從無間斷參與社區活動，其中包括：

參與本地港口發展

一直以來，我們積極參與本地社區港口發展計劃的諮詢，這些發展計劃與本地港口及碼頭業的重要議題息息相關。中遠——國際碼頭及亞洲貨櫃碼頭作為香港貨櫃碼頭商會的成員，在2013年底參與向香港特區政府提交白皮書，針對現有港口環境分享意見及提供細節。這份白皮書向政府作出以下建議：(a) 建設葵青貨櫃港口專用區，充分善用碼頭附近的用地；(b) 撥出海旁用地以建設額外的躉船泊位。香港貨櫃碼頭商會現正與運輸及房屋局、海事處、地政總署及運輸署等相關政府部門，就白皮書內容進行磋商。

關懷本地社群

我們是多個非牟利組織的成員，積極支持和贊助不同計劃，推動港口業、集裝箱租賃產業、企業管理、企業管治、企業社會責任、法律實務及投資者關係等不同方面的發展，詳見本報告第1.4章節「會籍及約章」。

於2014年10月完成了首批共100個以全環保材料製成的環保集裝箱



我們積極參與本地社區港口發展計劃的諮詢，這些發展計劃與本地港口及碼頭業的重要議題息息相關。



5 我們的努力方向

5.1 迎接可持續發展的挑戰

企業的未來挑戰在於如何制定策略，為企業創造可持續發展價值。首先要以保護環境、社會及管治為大前提，再讓業務朝著企業發展策略性的目標躍進。再者，我們必須具備切實可行的可持續發展策略，才能收窄社會期望與企業營運績效之間的差距。

港口運作對環境的影響備受關注

自1995年至2014年，全球集裝箱吞吐量的年複合增長率約為8.5%，這持續的實質增長帶動了世界各地主要樞紐港的集裝箱吞吐量快速增長，隨即也引起社區關注港口運作對環境構成的影響。一般與碼頭運作有關的環境問題涉及對當地造成的空氣污染、交通擠塞及溫室氣體排放。

作為全球領先的集裝箱碼頭營運商，中遠太平洋必須進一步增強實力，以迎合大型集裝箱船的需求。

作為全球領先的集裝箱碼頭營運商，中遠太平洋必須進一步增強實力，以迎合大型集裝箱船的需求，因此，我們需要提升碼頭設施的操作能力，確保為客戶提供完善的服務。但是在實施的過程中，需要兼顧當地社區關注的問題，取得社區對我們的認可。為此我們在新設施的設計和裝置過程中，便預先把可持續發展的原則考慮在內，在重點關注提高安全標準、生產能力和操作效率的同時，要盡量減少對當地環境造成的影響。

第二代集裝箱的製造門檻仍然高企

與集裝箱相關的可持續發展挑戰，莫過於第二代集裝箱的製造成本高企。儘管這些環保箱的重量比傳統集裝箱輕20%，可以有效減少運輸途中的燃料消耗量，但是由於產量仍然嚴重不足，2014年環保集裝箱只佔新造集裝箱量的比例不足1%。由於缺乏規模效應，導致製作成本高，新一代集裝箱未能獲航運界的普及使用。

作為世界領先的集裝箱租賃公司之一，我們全面支持嶄新技術的研發工作，希望能夠幫助製造商研製出更具成本效益的第二代集裝箱。我們相信，在航運界與集裝箱租賃公司、用戶、製造商、貿易公司以至金融機構共同努力下，未來才能取得一定成果。

董事會的全力支持不可或缺

為了迎接挑戰，中遠太平洋相信未來可持續發展政策需要取得董事會的認同，並且能夠體現公司致力推動各個業務單位，關注可持續發展的重要議題，例如：環境管理、僱員福利及社區關係發展的工作。因此，制定可持續發展策略的方向是我們目前工作的重點之一。

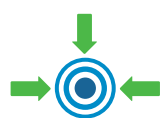
5.2 建立可持續發展的實力

為了進一步增強可持續發展的實力，中遠太平洋在2012年委任商界環保協會有限公司為顧問，專責進行企業可持續發展表現評核。

經評估後，該會向我們提出了五個可持續發展建議，以構建長遠的策略藍圖：



可持續發展企業



整合現有的措施



取得董事會的支持及承諾



建立可持續發展工作團隊



促進內部溝通



加強環境、社會及企業管治資料披露

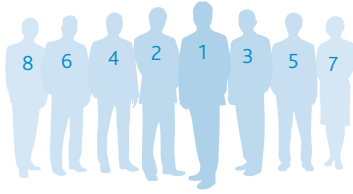
中遠太平洋公司管治委員會於2012年邁出重要的第一步，通過建議製作首份企業可持續發展報告，整合現有可持續發展的工作。本報告標誌著我們已經開展可持續發展之旅程，目前首先以強化公司內部信念為起步，致力提高我們在環境、社會及企業管治方面訊息披露水平。

作為一家國際化企業，中遠太平洋目前在5個不同國家中的30個碼頭公司，在實施可持續發展方面的進度存在差異，員工對可持續發展對業務營運的真正意義的認知程度亦各有分別。因此，我們必須在三方面全力以赴，包括取得董事會的承諾及支持，建立可持續發展工作團隊及促進內部溝通。這樣才能拉近不同業務單位的距離，再進一步取得共識，朝著共同目標邁進。

我們的高級管理層將積極建立可持續發展框架及制定企業可持續發展策略的方向。鑒於投資者對環境、社會及管治披露的高度重視，我們特別委任專業人士與投資者關係部緊密合作，銳意加強本身可持續發展工作的實力。

我們的努力方向

5.3 加強持份者關係的溝通



1. 萬敏
主席、非執行董事
2. 邱晉廣
副主席兼董事總經理、執行董事
3. 豐金華
董事副總經理、執行董事
4. 黃天祐
董事副總經理、執行董事
5. 陳鏗
副總經理
6. 呂世傑
財務總監
7. 洪雯
總法律顧問兼公司秘書
8. 丁偉明
財務副總監

機構投資者是我們的主要持份者，他們對非財務資訊的需求日益增加，範圍當然包括我們的可持續發展表現。我們將循序漸進加強有關資訊的披露。首先，我們會加強披露現有可持續發展實務的資訊。再者，當我們的可持續發展策略性框架臻於完善時，便會增加持份者的參與及擴展企業可持續發展報告匯報的範疇。此外，當環境、社會及企業管治的概念全面融入我們營運的業務之後，便會落實優化內部報告流程。屆時我們有條件發表達到全球報告倡議組織驗證標準的可持續發展報告，實現全面加強資訊披露的水平。

我們認識到需要把環保措施融合於整體策略，才可以成功把業務營運對社會及自然環境造成的影響減至最低。同時讓持份者共同參與這些措施在不同階段的規劃及開發過程，可以讓我們充分了解不同層面的需要；彼此的衷誠對話，更可以讓我們從普羅大眾及營運階層人士獲得多元化資訊，精益求精。

與此同時，我們通過加強與公眾人士在可持續發展計劃方面的溝通，彼此交流經驗和成就。可持續發展是一個廣泛而複雜的概念，因此中遠太平洋的工作團隊將專注於與企業相關的重要議題。首先從增強企業鑑定風險的能力開始，包括對環境、社會及管治等非財務性風險的鑑定工作。綜觀我們的可持續發展藍圖，其中一個持續追求的目標，就是在可持續發展管理的過程中，將風險轉化機遇，為企業及持份者創造價值。



聯絡資料

歡迎隨時與我們聯絡，分享您對本報告的意見及建議。聯絡詳情如下：

廖美雲小姐

中遠太平洋有限公司

投資者關係部副總經理兼任公司管治委員會成員

香港皇后大道中 183 號中遠大廈 49 樓

電話：(852) 28098131

電郵：mayliu@coscopac.com.hk

附錄一：全球報告倡議組織(GRI)及香港聯交所《環境、社會及管治報告指引》內容索引

GRI 指標	《環境、社會及管治報告指引》 一般披露及關鍵績效指標	GRI 一般及具體標準披露	《2014年企業可持續發展報告》 及其他參考資料	頁碼
策略與分析				
G4-1		組織最高決策者的聲明	主席及副主席報告	5
組織概況				
G4-3		組織名稱	主席及副主席報告	5
G4-4		主要品牌、產品與服務	1 我們的業務經營 – 1.1 公司概覽	8
G4-5		組織總部所在位置	1 我們的業務經營 – 1.1 公司概覽	10
G4-6		組織營運所在的國家數量及國家名	主席及副主席報告； 1 我們的業務經營 – 1.1 公司概覽	6, 9 - 10
G4-7		所有權的性質與法律形式	1 我們的業務經營 – 1.1 公司概覽	8, 10, 11
G4-8		組織所提供服務的市場	主席及副主席報告； 1 我們的業務經營 – 1.1 公司概覽	6, 10
G4-9		組織規模	1 我們的業務經營 – 1.1 公司概覽	9 - 10
G4-10	KPI A1.1	員工總數	4 我們的管理工作 – 4.2 僱員	25
G4-11		受集體協商協定保障之總員工數比例	目前沒有正式的協商協議	–
G4-12	KPI C1.1	組織的供應鏈	目前並無相關供應鏈披露	–
G4-13		報告期間的任何重大變化	2 我們的企業可持續發展報告 – 2.1 報告簡介	16 (報告期間並無任何重大變化)
G4-14		預警方針或原則	1 我們的業務經營 – 1.3 企業管治	13
G4-15		由外部制定的經濟、環境與社會規章、 原則或其他倡議	1 我們的業務經營 – 1.4 會籍及約章	14
G4-16		組織參與的協會	1 我們的業務經營 – 1.4 會籍及約章	14
鑑別重大考量面與邊界				
G4-17		合併財務報表包含的所有實體	2 我們的企業可持續發展報告 – 2.1 報告簡介；4 我們的管理工作 – 4.1 效率；2014 年報	16, 24
G4-18		界定報告內容和考量面邊界的流程	3 我們的重要議題 – 3.2 評估重要議題	20

附錄一：全球報告倡議組織 (GRI) 及香港聯交所《環境、社會及管治報告指引》內容索引

GRI 指標	《環境、社會及管治報告指引》 一般披露及關鍵績效指標	GRI 一般及具體標準披露	《2014年企業可持續發展報告》 及其他參考資料	頁碼
G4-19		重大考量面	3 我們的重要議題 – 3.2 評估重要議題	21
G4-20		組織內部在考量面上的邊界	3 我們的重要議題 – 3.2 評估重要議題	21
G4-21		組織外部在考量面上的邊界	3 我們的重要議題 – 3.2 評估重要議題	21
G4-22		重編舊報告所載信息的結果及原因	2 我們的企業可持續發展報告 – 2.1 報告簡介	16
G4-23		和先前報告期間相比的顯著改變	2 我們的企業可持續發展報告 – 2.1 報告簡介	16
持份者參與				
G4-24		組織的持份者列表	3 我們的重要議題 – 3.1 持份者的參與	18
G4-25		就所選定的持份者，說明識別和選擇的 根據	2 我們的企業可持續發展報告 – 2.1 報告簡介	16
G4-26		持份者參與的方法	3 我們的重要議題 – 3.1 持份者的參與	18
G4-27		持份者所提出之關鍵議題與關注事項	3 我們的重要議題 – 3.1 持份者的參與	19
報告概況				
G4-28		報告期間	2 我們的企業可持續發展報告 – 2.1 報告簡介	16
G4-29		上一份報告的日期	2 我們的企業可持續發展報告 – 2.1 報告簡介	16
G4-30		報告週期	2 我們的企業可持續發展報告 – 2.1 報告簡介	16
G4-31		關於報告或報告內容的聯絡人	聯絡資料	33
G4-32		組織選擇的「符合」方案	2 我們的企業可持續發展報告 – 2.2 報告方式；附錄一：全球報告倡議 組織 (GRI) 及香港聯交所《環境、社會及 管治報告》內容索引	17, 33 - 35
G4-33		外部保證	目前並無外部保證	–
治理				
G4-34		組織的治理結構	1 我們的業務經營 – 1.3 企業管治	12 - 13
倫理與誠信				
G4-56		組織之價值、原則、標準和行為規範	1 我們的業務經營 – 1.2 企業價值	11
能源				
G4-DMA	GD-B1, KPI B2.3		主席及副主席報告； 4 我們的管理工作 – 4.3 環境	27- 28
G4-EN3	KPI B1.2, KPI B2.1	組織內部的能源消耗量	4 我們的管理工作 – 4.3 環境	27
排放				
G4-DMA	GD-B1, GD-B3, KPI B3.1		4 我們的管理工作 – 4.3 環境	26 - 27, 29
G4-EN15	KPI B1.2	直接溫室氣體排放 (範疇一)	4 我們的管理工作 – 4.3 環境	27
G4-EN16	KPI B1.2	能源間接溫室氣體排放量 (範疇二)	4 我們的管理工作 – 4.3 環境	27
G4-EN19		減少溫室氣體的排放量	4 我們的管理工作 – 4.3 環境	28
僱用				
G4-DMA	GD-A1, GD-C1, KPI C1.2		4 我們的管理工作 – 4.2 僱員	25
G4-LA1	KPI A1.1, KPI A1.2	按年齡組別、性別及地區劃分的 新進員工和離職員工總數及比例	4 我們的管理工作 – 4.2 僱員	25

附錄一：全球報告倡議組織(GRI)及香港聯交所《環境、社會及管治報告指引》內容索引

GRI 指標	《環境、社會及管治報告指引》 一般披露及關鍵績效指標	GRI 一般及具體標準披露	《2014年企業可持續發展報告》 及其他參考資料	頁碼
勞資關係				
G4-DMA			4 我們的管理工作 – 4.2 僱員	26
G4-LA4		有關重大營運轉變的最短通知期，包括該通知期是否於集體協議內具體說明	目前沒有正式的協商協議	–
職業健康與安全				
G4-DMA	GD-A2, KPI A2.3		4 我們的管理工作 – 4.2 僱員	26
G4-LA6	KPI A2.1, KPI A2.2, KPI A2.3	按地區和性別劃分的工傷類別、工傷頻率、職業病、損失日數比例及缺勤率，以及因公死亡事故總數*	3 我們的重要議題 – 3.2 評估重要議題； 4 我們的管理工作 – 4.2 僱員	21, 26
當地社區				
G4-DMA	GD- D1, KPI D1.1		4 我們的管理工作 – 4.4 社區	29, 30
G4-SO2		對當地社區具有顯著實際或潛在負面衝擊的營運據點	1 我們的業務經營 – 1.1 公司概覽； 5 我們努力的方向 – 5.1 迎接可持續發展的挑戰	10, 30

附錄二：詞彙

香港上市公司碳足跡資料庫	一個由香港環保署建立的在線平台，讓上市公司披露其碳足跡和碳管理的策略及做法。
Drewry Maritime Research (Drewry)	無直接中文翻譯，Drewry 是一家專門研究海事部門的研究公司。
環境足跡	該公司及其活動對環境的影響。
全球報告倡議組織	一家在可持續發展報告領域的領導機構。這組織提倡以可持續發展報告的方式增加企業的可持續發展性，促進長遠可持續發展。 (詳情請參見全球報告倡議組織的官方網址： https://www.globalreporting.org/information/about-gri/what-is-GRI/Pages/default.aspx) (此機構於2013年5月發布的G4版可持續發展報告指南乃最新標準。)
溫室氣體	根據美國環境保護局的定義，溫室氣體是指在大氣中吸截熱力的氣體，其中包括二氧化碳、甲烷、一氧化二氮等。
重要性評估	重要性評估識別、定義對企業和持份者最重要之環境、社會和企業管治議題，並按這些議題的重要性排列優先次序。重要性評估其中一個關鍵環節是持份者的參與。
重要議題/方面	一個對企業和持份者重要且息息相關的議題/方面。
具體標準披露項	全球報告倡議組織發表的《可持續發展報告指南》G4版裡的其中一項報告組件。
持份者	總括來說，持份者是對一項議題和一家機構有關注的人。一家企業的持份者是一群影響企業或被企業業務所影響的人。內部持份者的例子包括一家企業的僱員，而外部持份者例子包括企業的供應商或承包商。
持份者參與	持份者參與是一個促進溝通討論的過程，透過不同方式例如焦點小組、與持份者作面對面的訪談、以問卷調查收集對有關議題的任何反饋，建議和意見。相關的討論議題包括企業可持續發展的願景、目標、政策及做法等。
附屬公司	指本集團對其具有控股權的所有主體(包括結構性主體)。
可持續性	可持續發展是「既能滿足當代的需要，而同時又不損及後代滿足其本身需要的發展模式。」《我們的共同未來》，1987年，聯合國環境與發展世界委員會。在一家企業裡，可持續發展有三個關鍵的考量點，分別是環境、社會及企業管治三方面。這三個因素是用來衡量一家企業的可持續發展水平。

附錄三：公司簡稱

公司名稱	簡稱
中遠太平洋有限公司	中遠太平洋或本公司
中遠太平洋有限公司及其附屬公司	本集團
中國遠洋控股股份有限公司	中國遠洋
中國遠洋運輸(集團)總公司	中遠集團
中遠集裝箱運輸有限公司	中遠集運
碼頭公司	
Antwerp Gateway NV	安特衛普碼頭
亞洲貨櫃碼頭有限公司	亞洲貨櫃碼頭
中遠 — 國際貨櫃碼頭(香港)有限公司	中遠 — 國際碼頭
COSCO-PSA Terminal Private Limited	中遠 — 新港碼頭
大連汽車碼頭有限公司	大連汽車碼頭
大連港灣集裝箱碼頭有限公司	大連港灣碼頭
廣州南沙海港集裝箱碼頭有限公司	廣州南沙海港碼頭
晉江太平洋港口發展有限公司	晉江太平洋碼頭
高明貨櫃碼頭股份有限公司	高明碼頭
南京港龍潭集裝箱有限公司	南京龍潭碼頭
寧波遠東碼頭經營有限公司	寧波遠東碼頭
Piraeus Container Terminal S.A.	比雷埃夫斯碼頭
青島港董家口礦石碼頭有限公司	董家口礦石碼頭
青島新前灣集裝箱碼頭有限責任公司	青島新前灣碼頭
青島前灣集裝箱碼頭有限責任公司	青島前灣碼頭
青島前灣新聯合集裝箱碼頭有限責任公司	青島前灣新聯合碼頭
青島前灣聯合集裝箱碼頭有限責任公司	青島前灣聯合碼頭
泉州太平洋集裝箱碼頭有限公司	泉州太平洋碼頭
上海集裝箱碼頭有限公司	上海碼頭
上海浦東國際集裝箱碼頭有限公司	上海浦東碼頭
Suez Canal Container Terminal S.A.E.	蘇伊士運河碼頭
太倉國際集裝箱碼頭有限公司	太倉碼頭
天津五洲國際集裝箱碼頭有限公司	天津五洲碼頭
天津港歐亞國際集裝箱碼頭有限公司	天津歐亞碼頭
廈門遠海集裝箱碼頭有限公司	廈門遠海碼頭
廈門海投通達碼頭有限公司	廈門通達碼頭
揚州遠揚國際碼頭有限公司	揚州遠揚碼頭
鹽田三期國際集裝箱碼頭有限公司	鹽田碼頭三期
鹽田國際集裝箱碼頭有限公司	鹽田碼頭(一、二期)
營口集裝箱碼頭有限公司	營口碼頭
張家港永嘉集裝箱碼頭有限公司	張家港碼頭
集裝箱租賃、管理及銷售公司	
佛羅倫貨箱控股有限公司	佛羅倫
已終止經營業務	
中國國際海運集裝箱(集團)股份有限公司	中集集團

中遠太平洋有限公司

(於百慕達註冊成立之有限公司)

香港皇后大道中183號中遠大廈49樓

電話：+852 2809 8188 傳真：+852 2907 6088

電郵：info@coscopac.com.hk

網址：www.coscopac.com.hk

股份代號：1199



PDF 文本