

# Vision Fame International Holding Limited 允升國際控股有限公司

(於開曼群島註冊成立之有限公司)  
股份代號：1315

2017  
企業可持續發展報告







# 目錄

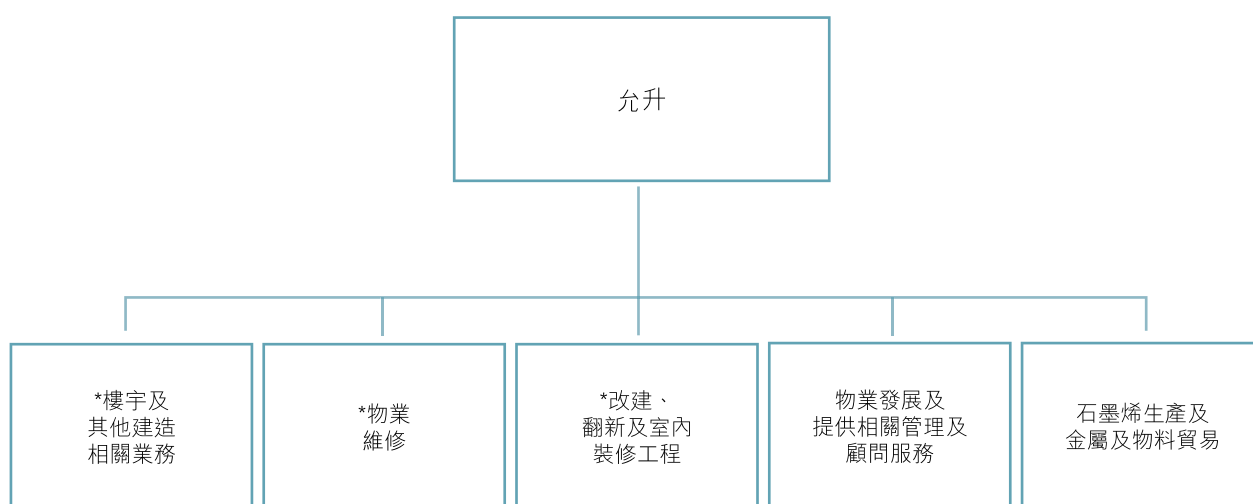
- 02 關於允升
- 03 關於本報告
- 05 主席寄語
- 06 持份者參與
- 07 保護環境
- 10 負責任營運
- 12 關愛僱員
- 16 社區投資
- 17 《環境、社會及管治報告指引》之內容索引

允升國際控股有限公司（「允升」或「本公司」）及其附屬公司（統稱「本集團」）從事於提供建造服務、物業維修保養服務、改建、翻新、改善及室內裝修工程、物業發展及提供相關管理及顧問服務（「物業發展管理及顧問服務」）。此外，本集團從事石墨烯生產及金屬及物料貿易。

本集團通過其直接全資附屬公司宏宗建築有限公司（「宏宗」）經營其樓宇建造、維修及翻新業務。過去二十年，本集團已完成超過200個香港建築項目。

宏宗合乎資格成為香港維修及修復有歷史性樓宇的專門承造商之一。本集團與公共及私有領域客戶有長期及良好的關係。

## 本集團業務構架



\* 該等三個業務分部由宏宗直接經營。

# 關於本報告

本報告乃為允升發行的第一份環境、社會及管治報告，透明及開放地載列出本集團於可持續發展問題上的行動及表現，以增加持份者對本集團的信心及理解。

## 報告年度

本報告中的資料反映二零一六年四月至二零一七年三月間允升環境管理及社會責任方面的表現。今後，本集團將每年刊發環境、社會及管治報告並讓公眾隨時參閱，以增強透明度及問責性。

## 報告範圍

本報告集中於本集團香港樓宇及其他建造相關業務、物業維修保養及改建、翻新及室內裝修工程，其由宏宗運營。就環境、健康及安全關鍵績效指標(關鍵績效指標)，涵蓋以下五個代表項目：

項目名稱	項目期限
為建築署(物業事務處)負責的斜坡進行保養工程的定期合約 指定區：九龍及大嶼山	二零一三年四月一日至二零一七年九月三十日
為建築署(物業事務處)負責的建築物、土地及其他物業進行改建、加建、保養及維修工程的定期合約 指定區：港島東及離島(南)	二零一四年四月一日至二零一七年三月三十一日
為建築署(物業事務處)負責的建築物、土地及其他物業進行改建、加建、保養及維修工程的定期合約 指定區：觀塘、油麻地、尖沙咀及旺角	二零一四年四月一日至二零一七年三月三十一日
醫院管理局小型工程 指定區：九龍東及中醫院聯網	二零一五年六月一日至二零一八年五月三十一日
虎豹別墅活化工程以打造虎豹音樂農場	二零一六年六月十三日至二零一七年十一月七日

當數據收集系統建設成熟及環境、社會及管治工作加強時，本集團將拓寬披露範圍並將最終於涵蓋本集團所有業務。本報告不包括環境關鍵績效指標(關鍵績效指標)披露。本集團於來年將進行碳評估，以進一步改善及標準化報告用的指標，及當數據收集系統建設成熟及環境、社會及管治工作加強時，將拓寬披露範圍。

### 報告指引

本報告將根據香港聯合交易所有限公司(聯交所)發行之環境、社會及管治報告指引(ESG指引)刊發。本報告簡要介紹允升的環境、社會及管治績效。本報告所含資料來源於本集團官方文件及統計數據，及根據本集團相關規定從附屬公司提供的監測、管理及經營資料匯總。完整的索引載於本報告最後一章以供參考。本報告用中文及英文編寫且皆上傳於本集團網站[www.visionfame.com](http://www.visionfame.com)。倘中文版與英文版有任何衝突或不一致，概以英文版為準。

#### 歡迎提出意見

我們不斷進步有賴閣下對本報告的內容及形式提出寶貴意見。閣下如有任何疑問或意見，請電郵至[info@1315.com.hk](mailto:info@1315.com.hk)向我們表達意見，協助我們提升環境、社會及管治方面的表現。

## 主席寄語

「我們致力於通過與持份者在不同層次合作以於業務的各個方面開創更加可持續的解決方案。」

作為負責任的企業，允升積極響應有關可持續發展的社會期望。於這方面，我們與各階層的持份者合作從而於我們的業務與營運中採用環境與社會的最佳方案。

作為總承建商，我們部署一系列措施以管理我們施工場地產生的排放物對環境的影響。通過實施ISO 14001環境管理體系，我們已遵循最佳環保方案以減輕對環境的重大影響。主要排放物受到嚴格控制。我們已制定詳細的操作要求以解決施工期間的空氣、噪音、水及廢物污染。從而保證週邊住戶有一個健康舒適的環境。

人們是我們最具價值的資產及對可持續發展起關鍵作用。於業務營運中，我們始終將僱員的安全作為首要任務，因此，我們竭力為僱員創造安全舒適的工作環境。我們已制定安全操作指引並提供全面操作保護措施及設備。所有施工工人亦接受充分培訓以排除各種潛在健康及安全風險。

我們相信客戶信心依賴於我們的產品的質量水準。因此，我們已制定符合ISO 9001標準的質量管理體系，其設立程序以管理在施工過程中檢測到的任何不符合項目。同時，因應我們於商業聲譽、過往表現、公司組織及財務狀況方面的考慮，嚴格挑選及監控供應商及分包商以確保彼等遵守我們的標準。

我們已積極與大學及研究機構合作以開發具有廣泛應用於環境保護領域潛力的石墨烯產品。石墨烯生產線於二零一六年四月安裝及試點成功，且我們期望其能夠為中國環保部門的發展做出貢獻。

周哲

聯席主席及行政總裁

允升國際控股有限公司

聯交所已於環境、社會及管治報告指引載列四項匯報原則：重要性、量化、平衡及一致性。編製環境、社會及管治報告應以該等原則為基礎。誠如聯交所強調，評估重要性的方法在於持份者參與。透過持份者參與，公司可知名悉不同意見並識別重大的環境及社會議題。

就允升而言，持份者指對本集團業務產生重大影響或受本集團業務重大影響的團體及個人。本集團的持份者包括僱員、管理層及董事以至外界持份者(如客戶、業務合作夥伴、投資者、監管機構及各類社區團體)。過去一年，我們透過各種方式與主要持份者溝通。於編製本報告時，我們委託一家專業顧問公司，透過與管理層面談的方式進行重要性分析。根據專家意見，我們識別本報告的重要方面，並以此作為本集團制定可持續發展路線圖的指引。

## 持份者於報告期內的參與方式

### 內部持份者

新入職者  
所有僱員  
業務管理層  
高級管理層  
董事會及高級管理層

### 外部持份者

股東  
投資者  
銀行  
客戶  
分包商及供應商

#### 參與方式：

新入職者職前培訓、內聯網、培訓、會議、電子通訊

允升的業務對不同持份者構成影響，而此等持份者對本集團有不同期望。為改進重要性分析，本集團未來將會繼續並擴大持份者參與，亦會透過各種活動收集不同持份者的意見。與此同時，本集團將考慮完善量化、平衡及一致性的匯報原則，以至呈列本報告時，可以持續加強配合持份者的期望。



## 保護環境

作為注重環保的公司，本集團致力於以最小化環境影響之方式經營業務，並確保營運遵循所有相關環境、法律及法定要求。宏宗已制定分別符合ISO 14001及ISO 50001標準的環境管理體系及能源管理體系。該等要求記錄於操作控制手冊中，旨在向每一個項目團隊提供識別、評估及減輕任何環境風險的指引。

### 排放物

施工場地主要排放為空氣污染物、噪音、廢水及廢物。宏宗嚴格管理該等排放並致力於尋找實用方式以減少其對環境的影響。

為防止灰塵擴散，宏宗在車流量相對較高的主幹道上鋪設堅固材料，並在每個車輛出口處清洗車輛。在存儲、挖掘、場地清理、爆破、拆除及重鋪路面等操作中，為防止灰塵擴散，於產生灰塵材料上噴灑水或覆蓋不透水噴霧。

為減少周邊環境噪音滋擾，宏宗始終使用有效靜音設備，如低噪音變壓器、空氣容器及手提破碎機。機械封閉於絕緣材料中，且消音器用於抑制管道產生之噪音。噪音源與易受噪音影響處間亦放置噪音屏障以減輕滋擾。宏宗認識到各個獨特項目之噪音挑戰不同，且始終存在一定改善空間以減少我們的場地對周邊地區產生的噪音。於此方面，宏宗將於明年開展檢討以評估內部減噪程序，特別是對噪音敏感地區的項目。

於二零一六年十一月生效的巴黎協定旨在使本世紀的全球氣溫上升保持在比工業前水平低2攝氏度以下，並竭力將溫度升高進一步限制於1.5攝氏度以內。

宏宗已制定一套程式以應對施工場地廢水的處理。宏宗限制將地面污水排放到公共下水道、雨水渠、河道、集水地方或滲水系統。宏宗亦在路面上鋪設實土及把建築材料以不滲漏建築材料覆蓋。我們提供了沉澱阱及洗手設施以收集廢水及去除場地污水系統中的污染物。

就建築及拆除（「建築及拆除」）廢料而言，惰性建築及拆除廢料於公眾填土設施處理，而非惰性及混合建築及拆除廢料於三個策略性堆填區處理。為防止非法傾倒，宏宗保留交易記錄以確保建築及拆除廢物於填土設施及堆填區的適當處理。宏宗將化學廢物包裝於牢固封閉的容器中以防止洩漏。每一化學廢物容器均標有危險標籤以識別每種化學物質造成的危險及應採取的對應措施。化學廢物存放於廢物生產場地附近藉此減少對廢物的處理程序。為確保化學廢物得到妥善處理，宏宗使用經許可的「廢物收集商」收集及清除化學廢物。

於報告期間，宏宗概無違反有關排放法律法規的違規案件。



## 環境關鍵績效指標

### 空氣排放

	排放量(噸)
氮氧化物	0.02
硫氧化物	0.0004
空氣微粒	0.001

### 危險廢物

	排放量(噸)
廢棄螢光燈管	0.6
廢棄油漆	0.04

### 非危險廢物

	排放量(噸)
惰性建築及拆除廢物	2,430
非惰性建築及拆除廢物	1,720
混合建築及拆除廢物	944

## 資源使用

建築工地最耗用的資源是水、能源及建築材料。宏宗記錄及分析每個供水點的每週用水量。確定用水量高的原因後，宏宗將採取補救措施，盡量減少用水量。宏宗亦在供水點公告提醒僱員，培養彼等的日常節水習慣。

宏宗決心確定並尋求可實現的減少能源消耗。宏宗已建立了ISO 50001能源管理體系，並將之整合到日常經營中，藉此提高能源效率。根據具體情況，宏宗可以向僱員提供培訓，以確保彼等瞭解能源政策及與其工作相關較大量的能源使用。宏宗採購節能設備、產品及服務，預計這些設備、產品及服務將對能源績效產生重大影響。能源標籤被視為評估產品是否具有高性能。宏宗亦定期監測其能源消耗，以識別異常負荷行為，以採取補救措施減少能源消耗。

為了減少建築材料使用及最小量廢棄物，宏宗訂購不同長度材料而非單一長度材料以滿足不同建築項目需要。同時，宏宗通過將重複使用及回收再用建築及拆除廢料。為便於廢物回收再利用及回收，設置了特定區域用以把廢物在現場分類，且提供集裝箱作為分類材料的臨時儲存處。

除了最大限度地提高水、能源及建築材料的資源效益外，宏宗亦制定了「綠色辦公室錦囊」以減少紙張及能源的使用。宏宗每單紙張訂單中的百分之十需要訂購再造紙，並鼓勵使用電子郵件作日常內部通訊。

### 環境關鍵績效指標

#### 耗水量

水量(噸)

耗水總量<sup>2</sup>

1,699

### 環境及天然資源

隨著ISO 14001環境管理體系及ISO 50001能源管理體系的實施，宏宗盡量減少對環境及自然資源的重大影響，符合環境最佳實施方案。

此外，宏宗制定程序以管理對環境造成重大影響的事件。於化學品洩漏的情況下，項目負責人成為緊急應變者以確保事件得到適當報告以及清理。彼等亦應進行區域監測，以確保在重新回到現場前有害污染物已獲充分處理以防止對環境的不利影響。

<sup>2</sup> 顯示的耗水總量僅為二零一六年六月開始的項目「虎豹別墅活化為虎豹音樂農場」的耗水量。由於測水系統於相應的場地尚未建立，其他四個項目的數據不能獲取。

## 產品責任

宏宗根據ISO 9001標準制定了質量管理體系，確定了程式以管理施工過程中檢測到的不合格地方。當不合格的工作被識別時，宏宗將審查情況，並防止該等不合標準的產品繼續或再次發生。倘缺陷可能再次發生，宏宗將要求分包商採取補救措施，並在切實可行的情況下密切監督該工作。

宏宗制定了「知識產權政策」，規定僱員、供應商及分包商不得侵犯他人的知識產權。此外，按照「操守準則」的規定，宏宗的僱員不得擅自披露任何客人的個人資料。

## 供應鏈管理

在全球業務中，業務分包是常見的做法。然而，分包並不意味著公司可以避免環境、社會及管治績效差的責任或風險。宏宗瞭解到，其在整個產品及服務的生命週期中起著重要作用，且供應鏈的正確管理是保持品牌聲譽及確保業務可持續發展同時管理其運營成本的關鍵。

在選擇分包商時，宏宗考慮了諸如聲譽、過往業績、公司組織及財務狀況等因素，以評估彼等是否適合加入核准的分包商名單。同時，根據宏宗開發的「綠色採購錦囊」，宏宗鼓勵分包商使用耐用的、重複使用的或循環再造的產品，並採取最佳管理措施以防止對環境的破壞。「綠色採購錦囊」亦規定，宏宗應採購較環保的材料及設備以盡量減少對環境的影響。宏宗會於未來的服務合約中包括使用綠色產品的要求及考慮。

宏宗為分包商及供應商制定了具有法律約束力的「操守準則」，要求彼等根據「防止賄賂條例」開展彼等業務並防止彼等個人利益及彼等與合約有關的職責之間的潛在利益衝突。

每位分包商及供應商至少每三年或完成彼等合同後需要審查一次。在批准的分包商或供應商存在重大不履行的情況下，宏宗將審查彼等是否仍然適合留在核准名單上。

### 反貪污

本集團致力於維護其企業文化的誠信。僱員不得索取及接受任何利益。宏宗於僱員手冊中載列相關政策並引導僱員遵守操守準則。操守準則明確規定了禮物及紀念品等利益的提供及接受以及處理利益衝突的方式。

董事及僱員必須在發生實際或潛在利益衝突時通過報告向管理層作出聲明。一旦收到禮物，僱員需提交報告。然後，宏宗將釐定處置方法以防止任何利益衝突。此外，宏宗要求各分包商及供應商簽署聲明，承諾彼等遵守相關規定。

於報告期內，宏宗概無違反有關貪污法律法規的違規案件。



## 健康與安全

宏宗將職業安全及健康視為其業務績效的一個組成部分。宏宗已建立了「職業健康及安全手冊」，該手冊根據 OHSAS 18001 編製以管理其日常職務的健康及安全風險。

為確保操作符合職業健康及安全要求，宏宗制定了職業健康及安全規則，涵蓋了以下幾個方面：

- 工業裝置、機械及設備的安全操作和維修
- 每個生產過程的正確及安全工序(以書面闡明其工序方法)
- 不同的風險控制制度(包括工作許可證制度)的規則及指示
- 個人防護裝備的提供、使用及維修
- 提供、使用及維護安全進出通道規則，以及交通和工業裝置搬移的規則
- 防火措施
- 物料的安全處理及搬運
- 涉及化學物品過程的安全程序，以及處理、搬運和儲存化學物品的安全程序
- 緊急情況的安全程序
- 報告危險的責任及程序
- 報告事故、意外及健康受損情況的責任及程序
- 工作場地的良好管理

宏宗嚴格要求僱員遵守「僱員手冊」中職業健康安全管理体系的安全政策及方針。政策聲明每兩年進行一次檢討，以確保適應不斷變化的工作環境。

宏宗已經建立了一個風險評估計劃，其中包括一系列連續的步驟，如基於現有控制及建議的風險識別、分析、評估、處理、監督及檢討等，以減少不被視為可接受限度內的風險。

僱員在工地開始工作後不久將會獲得「安全入職訓練」。此後，根據現場條件的變化情況，每隔六個月進行一次重複訓練。宏宗亦每兩週一次在工地為工人進行「工具箱座談會」，旨在提高僱員對工作場所的危害及職業安全及健康法例的意識。

## 關愛僱員

於報告期內，宏宗概無違反有關職業健康及安全法律法規的違規案件。

### 健康及安全關鍵績效指標(僱員)

工傷數量 工傷率(每千名僱員)

0 0

### 健康及安全關鍵績效指標(分包商工人)

工人數量 工傷數量 工傷率(每千名僱員)

490 6 12.25

## 僱傭

宏宗深信其僱員乃為集團之最大資產。為建立及提供「量身定制」僱員福利制度，宏宗已設立聯合資訊委員會，以鼓勵各級僱員積極參與內部政策的制定。該委員會亦負責組織本公司活動及刊發電子雜誌以作消閒。

由於宏宗主要從事建築、保養及翻新工程，大多數崗位通常需要體力勞動。因此，男性僱員佔女性僱員比例大約為2.8:1。然而，宏宗平等對待所有僱員。宏宗禁止在工作場所對種族、性別、殘疾、懷孕、婚姻狀況或家庭狀況造成任何形式的騷擾及歧視。宏宗亦建立溝通渠道，如意見箱及在線平台供僱員向宏宗表達彼等意見。以上措施已幫助確保所有僱員皆受平等及公平對待。

任何僱員均有權向直屬上級投訴彼等工作及就業條款。倘僱員不同意其直屬上級之回應或決定，彼等可向人力資源管理部門或高級管理層反應其問題。於報告期間，宏宗並無違反任何僱傭法律法規。

### 僱傭關鍵績效指標(僱員)

#### 僱員數目

	按性別劃分的僱員人數			僱員總人數	男女僱員人數比例	男女僱員工資比例
	30歲以下	30至50歲	50歲以上			
男性	30	79	36	145	2.8 : 1	1.4 : 1
女性	11	28	13	52		

## 僱員招聘

	30歲以下	30至50歲	50歲以上	按性別劃分的 新聘僱員人數	新聘僱員 總人數	新聘僱員佔
						僱員總人數的 百分比
男性	8	7	3	18	22	11%
女性	2	2	0	4		

## 僱員流失

	30歲以下	30至50歲	50歲以上	按性別劃分的 僱員流失	僱員流失 總人數	僱員流失佔
						僱員總人數的 比例
男性	9	13	7	29	41	21%
女性	2	4	6	12		

## 發展及培訓

宏宗將僱員視作戰略夥伴，並鼓勵彼等參與工作相關培訓及課程。宏宗不僅基於「第五項修煉」<sup>3</sup>向所有僱員提供月度內部培訓及職業規劃，亦支持彼等參與工作相關的外部培訓、研討會及經驗交流會。培訓包括多種主題，如僱員培訓基礎技能、「安全卡」培訓或重溫課程、新入職者職前培訓及「學習型組織」培訓。

宏宗的學徒每學年亦可獲得四個工作天的有薪學習假。

## 培訓及發展之關鍵績效指標(僱員)

已受訓職員	高級管理層	管理層	一般僱員	接受受訓	接受培訓
				僱員所佔 性別的 百分比	僱員所佔 整體的 百分比
男	67%	53%	69%	66%	62%
女	100%	100%	46%	50%	

<sup>3</sup> 第五項修煉為系統思考、自我超越、心理模式、共同價值觀及團隊學習。

## 關愛僱員

平均受訓時數	高級管理層	管理層	一般僱員	按性別劃分的平均受訓時數	整體平均受訓時數
男	39	27	12	15小時	16小時
女	80	53	16	20小時	

## 勞工準則

宏宗已充分認識到基本人權的重要性。宏宗嚴格遵守「香港僱傭條例－兒童就業政策」，不予僱傭童工或強制勞工。在招聘過程中，宏宗檢查香港身份證明文件並進行面試，以確保並無招收童工及強制勞工。宏宗概無錄用十六歲以下兒童。

於報告期間，宏宗並無違反童工或強制勞工相關法律。

國際勞工組織(「國際勞工組織」)為聯合國專門機構，透過一系列國際勞工公約及建議書的形式頒佈勞工準則，旨在提高世界各地的工作及生活標準。中國為國際勞工組織的創始成員國及常任理事國。香港現已採納41項國際勞工公約，適用於工作條件及就業政策。



## 社區投資

作為企業公民，宏宗的願景之一為「關心社會需求，肩負社會責任」。宏宗制定了「企業社會責任報告」，致力在營運中對社區產生積極影響。

宏宗為本地慈善團體提供各種籌款活動，並安排義工隊伍與非牟利組織合作組織各類老人及兒童活動。義工團隊一直與工業福音團契及香港小童群益會合作，並計劃與其他企業義工團隊或當地慈善機構合作，為有需要的人士組織各種社區活動。

此外，宏宗積極鼓勵僱員參與義工隊伍。例如，宏宗允許參加宏宗舉辦的義工活動的僱員提前下班或有薪休假，並允許彼等使用公司設備或資源組織公司義工。此外，進行意見調查，以便更好地瞭解僱員對宏宗社區活動的想法。

# 《環境、社會及管治報告指引》之內容索引

主要範疇	內容	頁碼索引
<b>A1 排放物</b>		
一般披露	有關空氣及溫室氣體排放、排污、有害及無害廢棄物的產生等的： (a) 政策；及 (b) 遵守對發行人有重大影響的相關法律及規例的資料。	7-8
<b>A2 資源使用</b>		
一般披露	有效使用資源(包括能源、水及其他原材料)的政策。	8-9
<b>A3 環境及天然資源</b>		
一般披露	減低發行人對環境及天然資源造成重大影響的政策。	9
<b>B1 僱傭</b>		
一般披露	有關補償及解僱、招聘及晉升、工作時數、假期、平等機會、多元化、反歧視以及其他待遇及福利的： (a) 政策；及 (b) 遵守對發行人有重大影響的相關法律及規例的資料。	13
<b>B2 健康與安全</b>		
一般披露	有關提供安全工作環境及保障僱員避免職業性危害的： (a) 政策；及 (b) 遵守對發行人有重大影響的相關法律及規例的資料。	12
<b>B3 發展及培訓</b>		
一般披露	有關提升僱員履行工作職責的知識及技能的政策。描述培訓活動。	14
<b>B4 勞工準則</b>		
一般披露	有關防止童工或強制勞工的： (a) 政策；及 (b) 遵守對發行人有重大影響的相關法律及規例的資料。	15
<b>B5 供應鏈管理</b>		
一般披露	管理供應鏈的環境及社會風險政策。	10

## 《環境、社會及管治報告指引》之內容索引

主要範疇	內容	頁碼索引
<b>B6 產品責任</b>		
一般披露	有關所提供產品及服務的健康與安全、廣告、標籤及私隱事宜以及補救方法的： (a) 政策；及 (b) 遵守對發行人有重大影響的相關法律及規例的資料。	10
<b>B7 反貪污</b>		
一般披露	有關防止賄賂、勒索、欺詐及洗黑錢的： (a) 政策；及 (b) 遵守對發行人有重大影響的相關法律及規例的資料。	11
<b>B8 社區投資</b>		
一般披露	有關以參與社區來瞭解發行人營運所在社區需要及確保其業務活動已經考慮社區利益的政策。	16