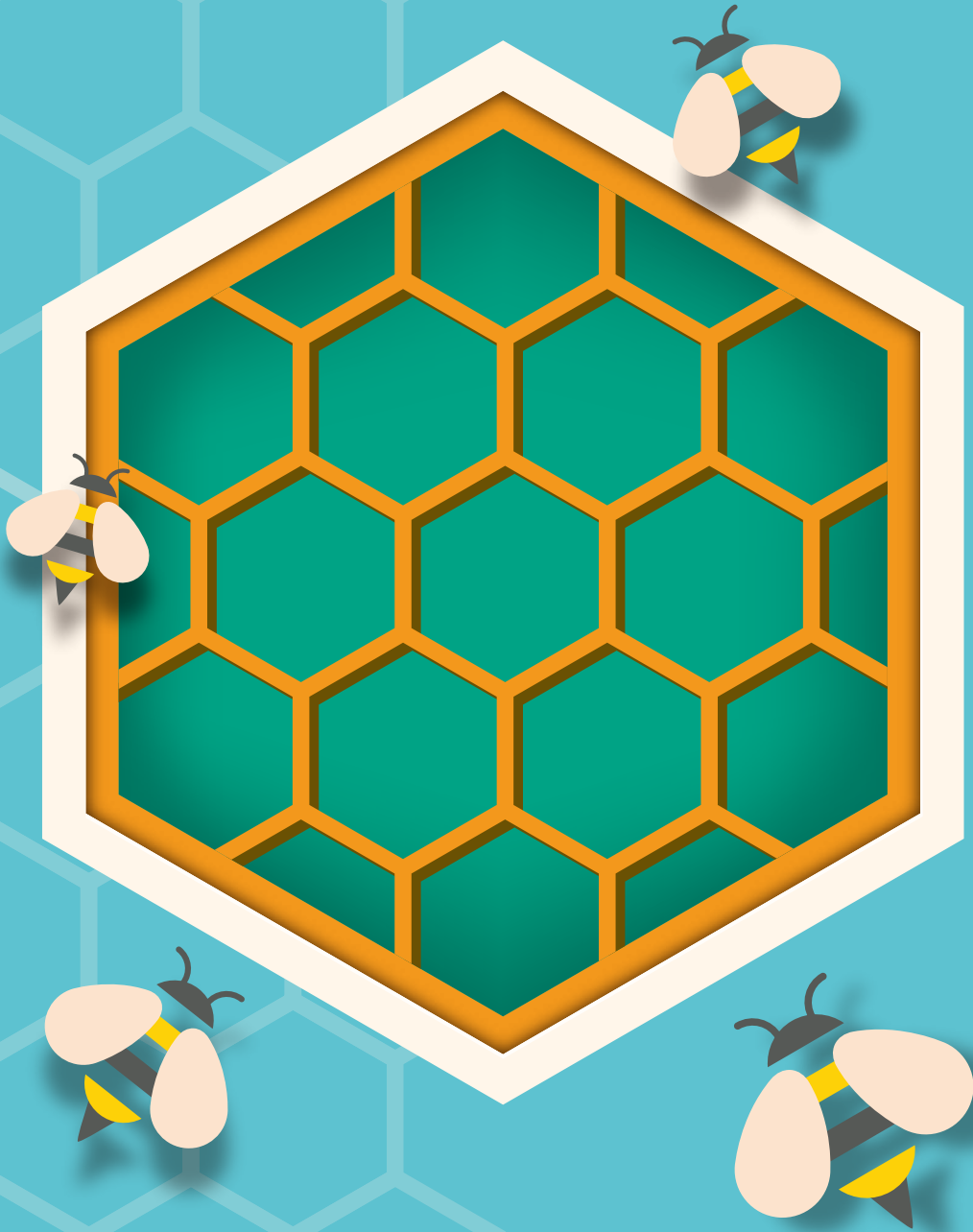




華聯國際(控股)有限公司

於開曼群島註冊成立之有限公司
股份代號：969



2017
環境、社會
及管治報告

目錄

頁次

緒言

2

A. 環境

1. 排放物(層面 A1) 3
2. 資源使用(層面 A2) 7
3. 環境及天然資源(層面 A3) 10
4. 環境合規 11

B. 社會

1. 僱傭及勞工實務
 - 僱傭(層面 B1) 12
 - 健康與安全(層面 B2) 13
 - 發展與培訓(層面 B3) 14
 - 勞工準則(層面 B4) 14
2. 營運慣例
 - 供應鏈管理(層面 B5) 15
 - 產品責任(層面 B6) 15
 - 反貪污(層面 B7) 16
3. 社群
 - 社群投資(層面 B8) 16



緒言

華聯國際(控股)有限公司(「本公司」)及其附屬公司(統稱「本集團」)發表其環境、社會及管治報告(「ESG 報告」)，報告涵蓋截至二零一七年十二月三十一日止年度，並根據香港聯合交易所有限公司證券上市規則附錄二十七之《環境、社會及管治報告指引》(「指引」)及基於本集團與其持份者所重視的層面而編製。除非另有說明，本 ESG 報告涵蓋全資附屬公司中非技術貿易有限公司於中華人民共和國(「中國」)經營的支援服務業務(「支援服務業務」)，以及於牙買加 Bernard Lodge 地區(僅經營農業，但已自二零一六年七月起暫停經營)、Mushmusk 地區(經營農業及製造業，但兩項業務均已自二零一六年七月起暫停經營)及 Frome 地區(經營農業及製造業，兩項業務仍正常經營)透過持有 70% 權益的附屬公司泛加勒比糖業有限公司經營的甘蔗種植及製糖工廠(「種植及製糖業務」)。支援服務業務和種植及製糖業務亦即是本集團的核心業務。

本集團透過各種途徑定期與主要持份者溝通以瞭解其不同期望，並尋找最重視的層面以於本 ESG 報告中作較重點的匯報。

當重點放於最重視的層面之同時，本集團將繼續監察及匯報本 ESG 報告中的其他層面以加提升企業透明度。



A. 環境

1. 排放物(層面 A1)

本集團的支援服務業務主要涉及向糖精業務提供支援服務，不會大量排放廢氣及溫室氣體、向水土排污或產生有害或無害廢棄物。

本集團的種植及製糖業務為牙買加最大的甘蔗種植及製糖企業，一直對改善環境管理作出不懈努力，在價值鏈直接環境影響管理方面取得持續成效。

針對排放的政策包括：

- 持續改善可持續環保實務、節約原料、減少溫室氣體排放及降低能耗強度、堅定執行氣候變化緩解及適應政策、鼓勵負責任生產以及承諾可持續農業經營；
- 推行環保措施，例如減少不必要的包裝材料或使用可回收包裝材料(藉此減少工場產生的固體廢棄物)、最大限度重複利用生產過程產生的副產品、優化生產每噸甘蔗所用水足跡以及實施用水風險管理及監督機制；
- 提升更廣泛的持分者環保意識並提高對重要環保指標(包括氣候變化帶來的威脅)的責任心；
- 執行嚴格檢討，不僅為遵守法律責任，亦為確保實施有關環境影響管理的預防措施；及
- 通過提升供應鏈環保表現(例如量化及監測第三方運輸商的溫室氣體排放)管理環境影響並重點關注氣候原因導致的供應鏈中斷。

本集團的支援服務業務和種植及製糖業務遵守地方政府的所有適用環境法律及法規。本集團已建立多項環境保護政策，包括減少排放及節約能源的政策，以減低對環境的影響。

年內，本集團已就牙買加的種植及製糖業務委託獨立諮詢公司對溫室氣體及其他大氣污染物排放進行計量。透過該等計量結果，本集團的種植及製糖業務能夠持續識別主要溫室氣體排放的分佈，從而可於管理及減少溫室氣體排放的過程中進一步改善現有節能及減排政策和制度。



排放因子是關連某排放物數量與釋放該排放物相關活動的代表值。已應用可得的特定國家排放因子，或採用認可的代表性國際排放因子。

我們業務領域應用的電網排放因子會因應我們經營所在國家使用的發電技術的溫室氣體排放密度而有所不同。

本集團管理的溫室氣體包括二氧化碳、二氧化氮及甲烷。本集團亦管理其他大氣污染物，包括顆粒物、二氧化硫、氮氧化物、一氧化碳、揮發性有機化合物及鉛。溫室氣體及其他大氣污染物排放主要來自農業及工業流程中燃燒的各種燃料。

種植及製糖業務涉及甘蔗種植及破碎流程，大部分溫室氣體排放直接來自化石燃料的使用和生物質燃燒，以及公司車隊、運輸卡車及農用機械使用的柴油。支援服務業務較為潔淨，其溫室氣體排放主要來自使用所購買電力（源自化石燃料）及航空公幹（即間接排放）。我們的溫室氣體排放按溫室氣體議定書界定的範圍一、二呈報如下：

- 範圍一為來自燃料燃燒的直接溫室氣體排放；及
- 範圍二為來自所購買電力及航空公幹的間接溫室氣體排放；

I. 溫室氣體排放^(附註1)：

二零一七年

指標

直接排放(範圍一)^(附註2)(噸二氧化碳當量)

甘蔗渣

53,995.3400

柴油

268.6665

54,264.0065

間接排放(範圍二)^(附註3)(噸二氧化碳當量)

所購買電力

31.5000

航空公幹

24.1010

55.6010

溫室氣體排放總量(噸二氧化碳當量)

54,319.6075

密度

種植及製糖業務生產每噸食用糖的溫室氣體排放總量(噸二氧化碳當量/噸)

2.8896

支援服務業務單位樓面面積的溫室氣體排放總量(噸二氧化碳當量/平方米)

0.1571

附註：

1. 溫室氣體排放數據以二氧化碳當量列示。
2. 年內，範圍一溫室氣體排放明細如下：二氧化碳(54,260.9400噸)、甲烷(0.0900噸)、一氧化二氮(0.0027噸)、氫氟烴(零)、全氟碳(零)及六氟化硫(零)。
3. 範圍二溫室氣體排放數據乃透過對所消耗兆瓦時電力及飛行里程應用排放因子進行量化。

II. 其他大氣污染物排放：

二零一七年

指標	
顆粒物 ^(附註1)	48.8500
二氧化硫	15.9210
氮氧化物	6.4280
一氧化碳	0.7570
揮發性有機化合物	1.1840
鉛	0.0000
其他大氣污染物排放總量(噸)	73.1400
密度	
種植及製糖業務生產每噸食用糖的其他大氣污染物排放總量(噸/噸)	0.0039
支援服務業務單位樓面面積的其他大氣污染物排放總量(噸/平方米)	0.0000

附註：

1. 年內，48.8500噸顆粒物中包含47.1250噸直徑在10微米以下的顆粒物及1.7250噸其他直徑的顆粒物。

III. 廢物管理^(附註1)：

二零一七年

指標	
有害廢棄物總量 ^(附註2) (噸)	-
無害廢棄物總量 ^(附註3) (噸)	18,085.7900
廢物總量(噸)	18,085.7900
密度	
種植及製糖業務生產每噸食用糖的無害廢棄物總量(噸/噸)	0.9630
支援服務業務單位樓面面積的無害廢棄物總量(噸/平方米)	0.0022



附註：

1. 本集團的種植及製糖業務和支援服務業務已根據可回收及不可回收類別對產生的廢棄物進行分類及收集。
2. 本集團的種植及製糖業務和支援服務業務參考《牙買加天然資源(危險廢棄物)(越境轉移控制)法規》(The Natural Resources (Hazardous Waste) (Control of Transboundary Movement) Regulations in Jamaica) (「法案」)及根據《中華人民共和國固體廢物污染環境防治法》制定的《國家危險廢棄物目錄》(「目錄」)評估所產生的任何有害廢棄物。根據法案及目錄的分類，本集團牙買加種植及製糖業務和支援服務業務並無產生有害廢棄物。
3. 種植及製糖業務在製糖過程中產生的甘蔗汁過濾殘餘(「濾餅」)及甘蔗渣燃燒灰燼(「鍋爐灰渣」)等無害廢棄物會作為肥料／土壤改良劑回收利用，直接用於甘蔗田。二零一七年共回收利用18,035.0000噸該等無害廢棄物。

IV. 廢水排放或泄露(污水)^(附註1)：

二零一七年


指標

有害廢水總量 ^(附註2) (立方米)	-
無害廢水總量 ^(附註3) (立方米)	63,976.0000
廢水總量(立方米)	63,976.0000
密度	
種植及製糖業務製糖每噸無害廢棄物總量(立方米／噸)	3.3864
支援服務業務每建築面積無害廢棄物總量(立方米／平方米)	1.0791

附註：

1. 本集團的支援服務業務和種植及製糖業務已根據可回收及不可回收類別分類及收集產生的廢棄物。
2. 本集團的種植及製糖業務和支援服務業務遵守牙買加自然資源(有害廢棄物)(越境轉移控制)條例(The Natural Resources (Hazardous Waste) (Control of Transboundary Movement) Regulations) (「法案」)及根據中華人民共和國固體廢物污染環境防治法編製之國家危險廢物名錄(「名錄」)，以評估任何產生之有害廢棄物。根據法案及名錄分類，本集團牙買加種植及製糖業務和支援服務業務並無產生有害廢棄物。
3. 種植及製糖業務已實施措施，透過使用兩個冷卻塔而重新利用來自真空鍋中的水清洗甘蔗及透過使用鍋爐洗滌器中的兩個冷卻塔而重新利用鍋爐排污中的水減少無害廢水排放。

來自種植及製糖業務的無害廢水將流入反滲透裝置，廢水將首先在儲罐中進行中和，隨後經過兩個沉澱池，於排放前進行過濾。根據牙買加規例，經過廢水處理後，所有直接排放到周圍溪流及運河中的廢水均為安全。



本集團的種植及製糖業務和支援服務業務已實施各種節能及減排措施以減少其他污染物排放。有關詳情，請參閱下文「資源使用」一節。

2. 資源使用(層面 A2)

本集團深信，長遠而言，履行環境責任將使本集團更有效利用資源，並提高本集團經濟效益。

本集團的支援服務業務和種植及製糖業務已建立多項環境保護、節約能源及減少排放的政策，並致力把環保考慮因素融入日常運作中。為貫徹執行政策，不同職能部門通力協作以確保政策方向及環境保護之成效。環保工作小組同時負責規劃節約能源及減少排放的解決方案及監察該等方案之執行情況。環保工作小組負責把節能的目標落實到車間。

支援服務業務和種植及製糖業務繼續尋找節能潛力與方向，以及降低能源消耗以達到當地政府節能減排任務指標的要求。支援服務業務和種植及製糖業務已經制訂一系列能源管理制度以提高能源使用效率。

支援服務業務方面，所使用的主要資源為電力，是間接產生溫室氣體排放的最大來源，惟相對於本集團之營運規模，排放量屬輕微。為善用能源，本集團於每年的不同季節適時調節辦公室的中央空調系統，令室內溫度適中，以減低耗電量。我們亦全面採用高效能螢光燈管或節能螢光燈管，節能之餘亦減少資源消耗。採用高效能螢光燈管或節能螢光燈管，每日可節省耗電量。員工亦會根據辦公室使用需求開啟燈光及空調系統，減低耗電量。

種植及製糖業務方面，水、能源及其他物料是整個業務過程的三大消耗。有關水、能源及其他物料的政策如下：

水為本業務的關鍵原材料，直接取自降雨、可持續使用、安全且合法的水資源(例如地下水)以及間接從市政服務提供商獲取。耗水量針對不同場所採用不同方法估量，確保持續遵守用水許可證，並每週定期向內部報告。廢水排放量及方式接受監控，確保遵從相關國家法例(例如排放質量及數量)。作為整體用水管理政策的一部分，我們已制訂用水管理模型以提高用水效率，減少水消耗並最大限度在第二生產流程對水回收利用。



本集團生產過程的能源及其他物料消耗關乎對全球資源保護的影響，亦為我們降低資源消耗強度及管理整體經營成本的工作重心。在可行情況下，我們使用對環境負責的耗用物料。工廠副產品（例如濾渣及爐灰）會用作甘蔗田的天然肥料。使用我們的副產品作為養料可降低本集團對有機化肥的依賴，從而有效降低成本、能耗強度及溫室氣體排放。另一方面，除草劑、殺蟲劑及殺菌劑有控制使用，不超過每公頃甘蔗的限定用量。

在製糖過程中，蒸汽使用甘蔗渣生成，即甘蔗桿榨取汁液後剩餘的可再生纖維殘餘物。所產生的蒸汽供製糖過程中加熱工序使用，然後透過熱電聯產生產可再生電力。電力主要用於製糖過程中，為破碎、提煉及包裝工藝供電，剩餘電力將在日後向國家電網供電。

於某些時期，在利用甘蔗渣產生的能源不足以提供生產流程所需的全部能源的情況下，需使用重油作為補充燃料，這屬不可再生能源。

I. 能源消耗：

二零一七年

指標

直接能源消耗(兆瓦時)

年內使用之不可再生能源^(附註1)

1,680.7575

年內使用之可再生能源^(附註2)

152,968.0210

154,648.7785

間接能源消耗(兆瓦時)

已購電力

38.4170

能源消耗總量(兆瓦時)

154,687.1955

密度

種植及製糖業務製糖每噸能源消耗總量(兆瓦時／噸)。

8.2352

支援服務業務每建築面積能源消耗總量(兆瓦時／平方米)。

0.1085

附註：

- 1 本集團種植及製糖業務所消耗的直接不可再生能源包括重燃油（發電機消耗）及自動柴油（公司車隊、卡車及農業機械消耗）。年內，不可再生能源直接能源消耗明細如下：重燃油（1,052.2653兆瓦時）及自動柴油（628.4922兆瓦時）。
- 2 本集團種植及製糖業務所消耗的直接可再生能源僅包括甘蔗渣（發電機消耗）。年內，甘蔗渣可再生能源直接能源消耗明細為 152,968.0210 兆瓦時。



II. 水資源消耗：

二零一七年

指標	
地面(鑿洞) ^(附註1)	845,529.6000
市政	382.000
總耗水量(立方米)	845,911.6000
密度	
種植及製糖業務製糖每噸耗水總量(立方米/噸)	45.0253
支援服務業務每建築面積無害耗水總量(立方米/平方米)	1.0791

附註：

1. 在牙買加開採地下水已獲授許可證。

年內，耗水量乃採用各種特定地點方法進行測量，以確保持續遵守用水許可，種植及製糖業務符合許可證下的相關要求。年內，本集團的種植及製糖業務和支援服務業務於獲取水資源方面並無問題。

作為減少因灌溉效率不足而導致糖產量減少的水資源管理策略的一部分，本集團已於報告年內透過發起模擬灌溉及優化計劃實施緩解及適應策略。


III. 包裝材料使用量^(附註1)：

二零一七年

指標	
包裝材料使用總量(噸)	109.4300
密度	
種植及製糖業務每噸已售食用糖的包裝材料消耗總量(立方米/噸)	0.0043
支援服務業務每噸已付運貨品的包裝材料消耗總量(立方米/平方米)	0.0002

附註：

1. 本集團種植及製糖業務和支援服務業務的製成品所用包裝材料包括 70.4300 噸塑料(編織袋、捆膜等)及 39.0000 噸木材(木箱、木托板等)。



本集團的種植及製糖業務和支援服務業務十分注重回收利用包裝材料，並已盡力降低包裝材料使用總量以減少廢棄物的產生及節省包裝材料的成本。年內，估計約47.0800噸（約43.0229%）的木箱及塑料編織袋已重複使用和再造或售予當地回收商。

年內，本集團的種植及製糖業務和支援服務業務已採取下列措施減少資源使用：

1. 選用高效能設施以降低用電量；
2. 加強員工的環保意識以節約能源、水及天然資源並減少浪費；及
3. 於不需要時關閉設備、電力、水、燃氣及空調的供應。


3. 環境及天然資源（層面 A3）

本集團的支援服務業務和種植及製糖業務繼續落實環境保護政策，本集團相信該等節約能源及減少排放的政策不只環保，而且對節省成本亦有幫助。本集團同時相信該等政策最終能使環境及本集團業務可持續發展。

本集團的支援服務業務和種植及製糖業務極為重視其於經營所在地區可持續發展中所扮演的角色，以及深知我們業務與當地社區及自然環境高度互相依賴，我們的環境管理政策承諾最大限度降低我們可能對環境產生的任何負面影響或引起氣候變化。

多年來，本集團的支援服務業務和種植及製糖業務持續積極投入環保改造，旨在引進具成本效益的措施防止環境退化並改良環境管理體系。其中包括，採納有關清潔生產之節約能源及減少排放措施，例如更換耗能大的舊機器，改用新機器，增加效益，減少耗能。該等措施提升了節約能源及減少排放兩者的效益，改善了工場的工作環境，以及投入改善水質及污水處理設施。

本集團支援服務業務和種植及製糖業務致力把營運對環境影響降至最低，並支持使用可持續利用之現有天然資源。本集團致力節約能源及其他寶貴的天然資源，以減少浪費及參予循環再用及其他環境保護的工作。年內，並無與本集團的支援服務業務和種植及製糖業務有關並對環境或天然資源產生重大影響之已確定重大不合規事件或投訴。



本集團計劃透過下列事項進一步提升環保表現：

1. 更加善用能源、水及其他物料消耗；
2. 持續識別及管理環保風險；
3. 監察及遵守有關環境保護事項所有適用的法律及規例之新規定；
4. 提高廢棄物之回收及再使用；及
5. 提高員工的環保意識及教育。

4. 環境合規

本集團的支援服務業務和種植及製糖業務嚴格依照經營所在國家政府部門頒發的環境許可證經營業務，並持續監控任何偏離許可證指標的違規行為。

我們鼓勵及計劃與地方當局進行互動交流，討論環境法律要求的變更，並就這些變更可能對我們的業務哪些方面產生影響徵詢明確意見。

倘外部機構及我們經營所在社區提出任何環境問題或投訴，我們將以最嚴厲態度處理該等問題。所有實體須存置一份「投訴登記冊」，一旦收到任何投訴，將報告管理層以作考慮、回應及採取必要行動。於回顧年度，我們並無通過正式的投訴機制收到與環境有關的意見。

於回顧年度，本集團任何業務概無發生重大環境事件，亦無收到任何強制執行通知、環境檢舉或環境傳票。概無任何政府機構施加任何罰款或處罰。

B. 社會

1. 僱傭及勞工實務

僱傭(層面B1)


本集團重視其員工並致力為員工提供良好的工作環境。本集團已就有關之勞工實務制定多項政策，包括薪酬及解僱、招聘及晉升、工作時數、假期、紀律常規、平等機會、多元化及其他待遇與福利，為所有員工提供一個公平、健康及安全的工作環境，同時為本集團提供一項監控系統以減少陷入有關勞工問題之任何風險。本集團對該等政策不時作出更新，以配合本集團各經營業務所在地之法律及法規的更新及業務環境的改變。

本集團嚴格遵守本集團各經營業務所在地的法律及法規。為保護員工權益，本集團依照各經營業務所在地的國家及地方政府所訂立的法律及法規，與員工簽訂勞動合同。為提供更好保障予員工，支援服務業務和種植及製糖業務為其員工繳納社會保險。員工享有之假期及其他待遇與福利不會少於中國及牙買加勞動法所訂立的法律及法規之規定。員工之工作時間乃根據中國及牙買加勞動法以及中國及牙買加勞動合同法所訂立的法律及法規設置。本集團嚴格遵守本集團各經營業務所在地的勞動法律及法規或透過協商解除與員工之勞動合同。

本集團就晉升、考評、培訓、發展及其他方面為員工提供平等機會以為員工搭建良好的職業平台。支援服務業務和種植及製糖業務基於公正、公平及客觀的原則建立一套考評制度和晉升機制。優秀人才透過該制度和機制下的具體程序而被選拔出來。

本集團的種植及製糖業務是其經營所在城鄉社區的主要就業來源之一，提供農業及製造業活動的全職、兼職及季節性工作直接就業。我們繼續堅持努力成為牙買加農業部門首選雇主的戰略，並踐行持續投資僱員的承諾，以維持業務，保持我們作為行業領導者的地位。我們的人力資源理念以平等機會為基礎，不會因種族、宗教或性別而區別對待，並嘉獎現有優秀員工以利於內部繼任管理。

人力資源管理及相關業務策略，視乎集團運營實體的業務需求，依據企業辦事處的指導作出決定。這些策略適應每個運營國家的當前宏觀環境，並通過集團的戰略意圖統一管理。確保運營策略得到貫徹是踐行持續改進的職業道德，鼓勵專注、熟練的員工發揮其全部潛能，在其經營領域「創造不同」。



人力資源重點領域包括工作場所安全；持續改進基準；有針對性的人才繼承規劃；人才及績效管理；維護合作行業關係；人力資源開發及業務理解；人權；工作多樣性；本地化計劃以及員工及其家屬的健康及福利。這些問題被認為是對組織具有重大意義的問題，因為其可能會對組織產生實際或潛在的影響，可能構成風險或機會，以及在相當程度上影響利益相關者對公司的評估及據此作出的決定。所有有關法律法規亦是重要考量因素。

所有與人力資本有關的發展，包括員工流動、技能發展活動及健康與安全事件，都是本集團內部管理報告流程的一部分。

於回顧年度，本集團並不知悉任何嚴重違反勞工法律及法規的情況。

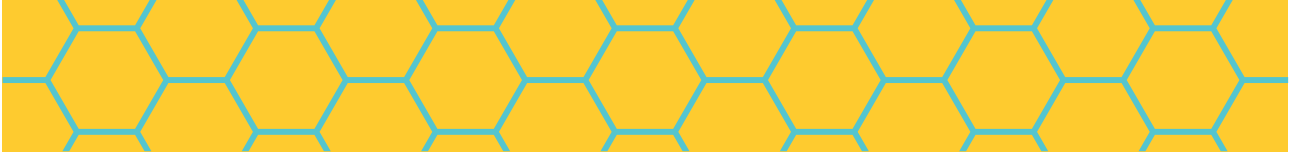
健康與安全(層面B2)

本集團以為員工提供安全的工作環境及保障員工避免受職業性危害為目標。該等安全目標不只適用於本集團，亦同時適用於本集團的業務夥伴、承包商及所有其他與本集團共事的人員。要真正實現此目標，須賴本集團各階層的員工(包括管理層)的合作，及本集團的業務夥伴、承包商及所有其他與本集團共事的人員之支持。就此而言，支援服務業務和種植及製糖業務已在相關合約內要求承包商及所有其他在支援服務業務和種植及製糖業務範疇內工作的人士簽訂合約內的生產安全及責任條款。此有助於釐清就安全生產下各方之責任，保障該等於支援服務業務和種植及製糖業務工作之人士的健康及安全。

本集團致力達至高水平的職業健康和 safety 標準並已保持低事故率紀錄。本集團堅信，惟有成為一家高度關注員工健康及安全的企業，方能贏取員工、客戶和利益相關者的支持。本集團已嚴格遵照本集團經營業務所在地之法律及法規制定職業健康與安全政策。本集團將定期安排員工體檢、時刻檢查安全預防措施的有效實施情況並定期開展安全演習。

種植及製糖業務員工已建立工會。為確保持續的合作關係，工會小組舉辦一系列勞工論壇，例如正式的工會會議、集體談判論壇以及其他活動，以促進良好的員工互動及遵守國際公認的勞工常規。討論主題通常包括就業條件、報酬、安全舉措及其他共同關心的問題。

年內，本集團的種植及製糖業務和支援服務業務為其員工組織職業健康與安全教育及培訓。持續教育有助提高員工在職業健康與安全上的知識與意識及對緊急事故的應變能力。本集團的種植及製糖業務和支援服務業務繼續定期監察工作場所及員工的個體安全裝備，以便能及時發現任何潛在安全風險及糾正各項偏離政策的行為。該等措施有助於確保所有生產過程及活動乃在本集團的安全及健康管理下進行。



於回顧年度，本集團並不知悉任何嚴重違反適用職業健康與安全法律及法規的情況。

發展與培訓(層面B3)

本集團鼓勵員工發展潛能，並將其個人之發展與本集團之增長連成一線，促使員工個人與本集團相互發展。本集團已制定多項有關員工教育及培訓之政策，確保員工獲得與本集團業務需要同步的持續個人發展。

支援服務業務和種植及製糖業務已建立一套包括「入職培訓」、「在職技術培訓」及「管理技巧培訓」的培訓系統及流程，以提高員工的整體質素和專業技術水平。新入職員工必須參加「入職培訓」，其中包括本集團方針及政策、企業文化、安全生產及必要技能等培訓主題。「在職技術培訓」旨在提供及加強員工在工作崗位上所需的專業技術、安全生產意識、個人溝通技巧等。「管理技巧培訓」旨在提升管理層員工的日常管理能力。培訓的內容將不時被評估以維持各項培訓的有效性。

支援服務業務和種植及製糖業務亦為員工組織職業健康與安全的教育及培訓。持續教育有助提高員工在職業健康與安全上的知識與意識及對緊急事故的應變能力。支援服務業務和種植及製糖業務定期監察工作場所及員工的個體安全裝備，以便能及時發現任何潛在安全風險及糾正各項偏離政策的行為。該等措施有助於確保所有生產過程及活動乃在本集團的安全及健康管理下進行。

勞工準則(層面B4)

本集團嚴格遵守本集團經營業務所在地的勞工法律及法規執行其勞工準則。本集團維持嚴謹的招聘流程以避免童工及強制勞工之事件發生於本集團任何一個營業場所。支援服務業務和種植及製糖業務於執行勞工準則及招聘流程時嚴格遵守中國及牙買加勞動法所訂立的法律及法規。

於回顧年度，本集團並不知悉任何嚴重違反有關童工及強制勞工法律及法規的情況。

2. 營運慣例

供應鏈管理(層面B5)

本集團一向與理念一致的供應商合作，並與主要供應商發展互利互惠的合作關係。本集團於選擇供應商及採購程序中，嚴格遵從根據本集團以誠信為本的企業文化精神而建立之政策及專業標準。雖然採購成本乃挑選供應商的主要考慮因素，本集團同樣重視供應商的企業社會責任表現，包括供應商在法律及監管上的合規、商業道德、勞工常規及環境保護等方面之表現。

本集團已就供應鏈管理執行一套指引，載於本集團內聯網作內部用途。該套指引的目標除了為統一選擇供應商及採購程序，更為確保選擇供應商及採購程序具透明度以防止賄賂及貪污行為。就此而言，支援服務業務和種植及製糖業務要求供應商及外判商簽訂防賄函以促請彼等切勿向支援服務業務和種植及製糖業務員工提供任何利益。選擇供應商必須經過一系列的內部評審及審批程序並經內審部監察。供應商的聘用受到「供應商評估及監控指引」的嚴格監控。本集團將時常檢閱該套指引以進一步強化供應鏈管理。

除部分本地項目外，本集團於其供應鏈管理採納了一套系統，以集中採購支援服務業務和種植及製糖業務之所需之材料、工具及機器。獲得ISO 14001環境管理體系認證的供應商將優先考慮。本集團緊密監管材料及工具之存貨，並定期分析材料及工具之消耗。本集團備存了一份供應商名單，並定期對該名單作出評估及更新。透過該等措施，本集團得以暢順地管理其供應鏈。

產品責任(層面B6)

本集團以向客戶提供優質產品為目標，並採納了一套系統，以嚴格監控其產品之生產過程及產品質素。所有產品乃根據指定程序生產，並需要進行徹底之質量檢驗程序以確保產品質素。

本集團的支援服務業務和種植及製糖業務設有客戶服務小組，以處理客戶對產品之查詢。客戶服務小組根據訂明程序處理客戶之反饋及投訴。

反貪污(層面B7)

本集團之企業文化乃構成本集團營運慣例的重要部份，為本集團企業管治架構的主要成份，並為員工提供指導方針，要求員工正當行事，誠信、正直及誠實表現。本集團之企業文化為全體員工確立嚴謹責任之態度以處理賄賂、利益衝突及遵守本集團政策與慣例等事情。本集團之企業文化詳情已載於員工手冊內(其於員工加入本集團時派發予每位員工)。員工手冊同時已上載於本集團內聯網作內部參考。本集團向員工提供反貪污培訓，以加強員工對本集團操守標準的警覺性。

本集團不只要求所有員工奉行廉潔精神，同時要求其供應商及業務夥伴遵從相同操守標準。支援服務業務和種植及製糖業務要求供應商及業務夥伴簽訂防賄函，促請彼等切勿向支援服務業務和種植及製糖業務員工提供任何利益。本集團同時禁止全體員工利用職權謀取私利。本集團極度嚴肅處理有關賄賂、勒索、欺詐及洗黑錢等事件，並遵守本集團業務經營所在地之法律，向有關政府部門舉報該等事件。

本集團設有舉報制度供舉報者透過保密舉報途徑揭發有關任何不正當行為、不合法行為或違規事件的資料。所有舉報個案由本集團內審部以公平及妥善方式作出調查。本集團內審部根據事件性質分類舉報個案，並直接向本集團董事會或審核委員會匯報舉報個案。舉報個案的調查報告將送交本集團審核委員會檢閱。

於回顧年度，本集團並不知悉任何嚴重違反防止賄賂、勒索、欺詐及洗黑錢的法律及法規的情況。

3. 社群

社群投資(層面B8)

本集團的企業文化指導其擔當一個負責任的企業。在一個道德及高標準框架內，本集團於實現業務目標之同時，亦應顧及本集團業務所在地的社群之福祉。本集團之員工和資產均植根於該等地方的社群，本集團的業務與該等社群的社會福祉息息相關。因此，本集團會以社群增值為前題，並為社群作出具意義的貢獻。本集團顧及經營業務的地方之當地社群的失業率，會優先考慮聘用來自當地社群的人士，以紓緩當地的就業壓力。本集團積極參與當地社群進行的綠化建設工作，以配合當地政府推動環境保護的政策。

種植及製糖業務致力於繼續向潛心提高自身資歷的牙買加民眾提供更多學習機會，並為僱員子女設立獎學金。