

# LAPCO HOLDINGS LIMITED

## 立高控股有限公司

(於開曼群島註冊成立的有限公司)

股份代號：8472



年報  
2018

## 香港聯合交易所有限公司(「聯交所」)GEM的特色

**GEM**的定位，乃為較於聯交所上市的其他公司帶有較高投資風險的中小型公司提供一個上市的市場。有意投資者應了解投資於該等公司的潛在風險，並應經過審慎周詳考慮後方作出投資決定。由於**GEM**上市公司一般為中小型公司，在**GEM**買賣的證券可能會承受較於主板買賣的證券為高的市場波動風險，同時亦無法保證在**GEM**買賣的證券會有高流通量的市場。

香港交易及結算所有限公司及聯交所對本報告的內容概不負責，對其準確性或完整性亦不發表任何聲明，並明確表示概不就因本報告全部或任何部分內容而產生或因倚賴該等內容而引致的任何損失承擔任何責任。本報告乃遵照**GEM**證券上市規則(「**GEM**上市規則」)而刊載，旨在提供有關立高控股有限公司(「本公司」)及其附屬公司(「本集團」)的資料；本公司董事(「董事」)願就本報告的資料共同及個別地承擔全部責任。董事在作出一切合理查詢後確認，就彼等所深知及確信，本報告所載資料在各重要方面均屬準確及完整，沒有誤導或欺詐成分，且並無遺漏任何其他事項，足以令本報告所載任何陳述或本報告產生誤導。

# 目錄

2	公司資料
3	主席報告
5	管理層討論與分析
11	董事及高級管理層履歷詳情
16	董事會報告
23	企業管治報告
33	環境、社會及管治報告
46	獨立核數師報告
51	綜合損益及其他全面收益表
52	綜合財務狀況表
54	綜合權益變動表
55	綜合現金流量表
57	綜合財務報表附註
112	財務摘要



## 董事會

### 執行董事

林柏齡先生(主席兼行政總裁)  
 蔡偉明先生  
 王子進先生  
 譚耀誠先生(於二零一九年一月二十五日獲委任)

### 非執行董事

蔡仲言先生(於二零一八年八月十日辭任)

### 獨立非執行董事

麥國基先生  
 何建偉先生  
 林潔恩女士

### 審核委員會

林潔恩女士(主席)  
 何建偉先生  
 麥國基先生

### 薪酬委員會

何建偉先生(主席)  
 林柏齡先生  
 麥國基先生

### 提名委員會

林柏齡先生(主席)  
 麥國基先生  
 何建偉先生

### 公司秘書

譚耀誠先生  
 執業會計師

### 合規主任

林柏齡先生

### 授權代表

林柏齡先生  
 譚耀誠先生  
 執業會計師

### 合規顧問

八方金融有限公司  
 香港  
 干諾道中88號  
 南豐大廈8樓801-805室

### 法律顧問

梁陳彭律師行  
 香港  
 中環德輔道71號  
 永安集團大廈12樓1203室

## 核數師

德勤•關黃陳方會計師行  
 執業會計師  
 香港  
 金鐘道88號  
 太古廣場一座35樓

## 主要往來銀行

中國銀行(香港)有限公司  
 香港  
 花園道1號  
 中銀大廈

香港上海滙豐銀行有限公司  
 香港  
 皇后大道中1號

## 主要股份過戶登記處

### Conyers Trust Company (Cayman) Limited

Cricket Square  
 Hutchins Drive  
 P.O. Box 2681  
 Grand Cayman KY1-1111  
 Cayman Islands

## 股份過戶登記處香港分處

卓佳證券登記有限公司  
 香港  
 皇后大道東183號  
 合和中心  
 22樓

## 註冊辦事處

Cricket Square  
 Hutchins Drive  
 P.O. Box 2681  
 Grand Cayman KY1-1111  
 Cayman Islands

## 總部及香港主要營業地點

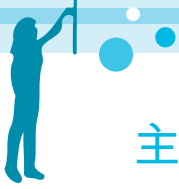
香港  
 九龍  
 九龍灣  
 常悅道9號  
 企業廣場  
 3座3樓301A室

## 公司網址

www.lapco.com.hk

## 股份代號

08472



## 主席報告

尊敬的股東：

本人謹代表立高控股有限公司(「本公司」，連同其附屬公司統稱「本集團」或「立高」)董事會(「董事會」)，欣然提呈本集團截至二零一八年十二月三十一日止年度(「報告期間」)之經審核綜合年度業績。

於報告期間，環境衛生服務業競爭加劇、勞工短缺和經營成本上漲，尤其是飆升的勞動成本、車輛開支、法律及專業費用、保險費用和融資成本，均導致毛利、純利及利潤率受壓。於報告期間，雖然新近展開的公營和私營環境衛生服務大型合約推動了收益的增長，但是受制於經營成本上升，使本集團錄得虧損。

佔本集團業務比例最大的街道清潔合約利潤空間收窄，故此我們同時投放資源努力爭取更多毛利較佳而具有潛質的私營及公營界別業務以擴闊客戶基礎，在回顧期內已經初見成效。

二零一八年九月颱風山竹蹂躪香港，破壞力驚人，塌樹更破了歷年紀錄，影響市容和交通，本集團的專業團隊亦因此而取得若干清理塌樹和垃圾善後工作，帶來額外收入。因應市場需求殷切，我們來年將進一步拓展樹木護理及園藝等綠化項目。

我們的目標是實現可持續增長並加強整體競爭力。為此，我們會繼續提高營運效率、控制成本、改善內部監控以及財務狀況，並加強資訊科技應用系統以提升營運效率。另外，我們將研究添置更多先進的清潔機器及設備及專用車輪，進一步提升服務質素和效率，加強集團的市場優勢。

在回收業務方面，我們現正研究可再生資源之循環再造技術以及廢物處理新技術，以期受惠於政府陸續推出的相關政策。

政府的政策對業界的經營環境影響深遠。我們樂見政府就外判服務合約採取措施增加評審標書評分制度下的技術比重、增加工資水平作為技術評分準則所佔的比重，相信能予以非技術工人及承辦商分別享有較合理之工資待遇及盈利空間。二零一八年特首於《施政報告》公布由二零一九年四月一日起改善政府外判員工的待遇，與承辦商簽訂的服務合約將加入新條款，包括向受僱不少於一年的員工提供約滿酬金、在八號或以上風球懸掛時工作可獲發1.5倍工資，以及任職滿一個月即享法定有薪假期等。此外，政府在二零一九年一月宣布將補貼承辦商超過三億港元，令舊約員工同樣受惠於新措施。

我們相信企業的成功，必須擁抱社會關懷與環境保護的價值，所以我們在提升企業競爭力的同時，亦著重履行社會責任和關懷前線員工。我們很榮幸能連續十年以上獲頒「商界展關懷」標誌，這是對我們在這方面工作的肯定。



為配合國家發展大灣區以至一帶一路的政策，我們亦積極研究有關的商機，期望將業務延伸至國內以及東南亞有潛質之地區。我們已為開拓內地環境衛生業務踏出重要第一步，取得CEPA《內地與香港關於建立更緊密經貿關係的安排》所需的《香港服務提供者證明書》資格，令本集團隨時可享有優惠的待遇進入內地相關市場，發展國內環境衛生、園藝綠化、建築物清潔等業務。展望未來，相信環球經濟依然波動，惟對環境保護的意識以至公共衛生的重視日益提升，我們相信相關產業前景一片光明。

除了本集團一向專注的環境衛生業務，我們亦放眼其他投資項目，尤其是高新科技業務方面，冀為集團注入新動力，為股東帶來長遠利益。

考慮到全球金融科技及大數據應用的前景，以及為了使本公司擁有在各行各业快速及不斷滲透技術的能力，本公司於二零一九年一月二十八日與Noble Sovereignty Capital Group Limited(「Noble Sovereignty」)達成初步共識，就建議組成合營企業簽訂諒解備忘錄(詳見同日之公告)，探索區塊鏈及互聯網技術以及金融科技應用人才的培訓、招聘及輸出、區塊鏈及互聯網技術項目的外判服務、投資顧問服務、區塊鏈及互聯網技術項目人才社區生態系統、以<https://www.senbit.cc>經營業務以及本公司業務多元化擴展的可能性，以期從長遠角度盡力提高本公司及股東的整體回報。目前雙方並未就建議合營企業訂立具法律約束力的協議，建議落實與否，本公司將會根據GEM上市規則作出必要的公告。

本人謹此向各位董事及立高全體員工衷心致謝，立高能建立堅實的基礎，邁步向前，實在有賴全體員工上下一心，努力不懈。

本人亦謹此向一直支持及信任本集團的股東及業務夥伴致以摯誠的謝意。

董事會主席、執行董事兼行政總裁  
林柏齡

二零一九年三月二十二日



## 管理層討論與分析

### 業務回顧與展望

我們為總部設於香港具有規模的一站式環境服務供應商，主要提供四類環境衛生服務，即(a)清潔服務；(b)蟲害管理服務；(c)廢物管理及回收服務；及(d)園藝服務。我們為各種場地提供環境衛生服務，包括街道、文化、消閒及康樂場地、住宅樓宇、商業大廈、街市、餐廳及教育機構等。截至二零一八年十二月三十一日止年度，我們的主要客戶包括不同的香港政府部門、物業管理公司及其他私營界別企業。

於報告期間，環境衛生服務業競爭加劇、勞工短缺和經營成本上漲，尤其是飆升的勞動成本、車輛開支、法律及專業費用、保險費用和融資成本，均導致毛利、純利及利潤率受壓。於報告期間，雖然新近展開的公營和私營環境衛生服務大型合約推動了收益的增長，但是受制於經營成本上升，使本集團錄得虧損。

佔本集團業務比例最大的街道清潔合約利潤空間收窄，故此我們同時投放資源努力爭取更多毛利較佳而具有潛質的私營及公營界別業務以擴闊客戶基礎，在回顧期內已經初見成效。

於報告期間，我們就街道清潔方案訂立招標並提供報價。於本報告日期，我們已提交七份關於街道清潔方案的有效招標。我們對環境清潔服務行業的前景感到樂觀，故大力投資於添置汽車、清潔機器及設備，以擴張業務並增強我們承接更多項目的能力。

此外，我們計劃憑藉往績記錄及利用客戶關係獲得更多提供服務的機會。我們認為，我們與部分主要客戶的長期關係為我們鞏固市場份額提供了重大優勢。由於我們的許多客戶(如香港政府部門及物業管理公司)均於香港擁有多個項目，我們將繼續增強彼等對我們所提供服務的信心，以期識別出及取得為彼等提供服務的新機會。

毫無疑問，我們有意向當前未使用我們服務的香港政府部門及私營機構獲取更多招標合約。憑藉我們的可觀資源(包括穩定及龐大的勞動力以及持續擴展的特別用途車隊)，我們認為，我們的裝備十分齊全，可承接香港政府部門及私營機構的新項目，該等項目一般要求清潔服務供應商(如本集團)具備豐富資源以承接其中大型項目。



透過鞏固我們的銷售及市場推廣團隊以提升我們在未來數年的品牌知名度，我們將努力提高競爭力以能競得規模更大且利潤更高的項目。

考慮到全球金融科技及大數據應用的前景，以及為了使本公司具備在各行各业快速及不斷滲透技術的能力，本公司於二零一九年一月二十八日與Noble Sovereignty達成初步共識，就建議組成合營企業簽訂諒解備忘錄（詳見同日之公告），探索區塊鏈及互聯網技術以及金融科技應用人才的培訓、招聘及輸出、區塊鏈及互聯網技術項目的外判服務、投資顧問服務、區塊鏈及互聯網技術項目人才社區生態系統、以<https://www.senbit.cc>經營業務以及本公司業務多元化擴展的可能性，以期從長遠角度盡力提高本公司及股東的整體回報。目前雙方並未就建議合營企業訂立具法律約束力的協議，建議落實與否，本公司將會根據GEM上市規則作出必要的公告。

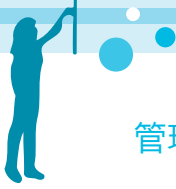
### 財務業績

本集團收益由截至二零一七年十二月三十一日止年度約448.0百萬港元增加約18.3%至報告期間約529.8百萬港元。然而，本集團錄得服務成本大幅增加約20.5%至約504.6百萬港元（二零一七年：約418.8百萬港元），及毛利大幅減少約13.7%至約25.2百萬港元（二零一七年：約29.2百萬港元）。毛利率亦下降約1.7%至4.8%（二零一七年：6.5%）。該降幅乃主要由於重大收益貢獻合約（毛利率低於其他合約）所致。由於行政開支及融資成本增加，本公司錄得截至二零一八年十二月三十一日止年度本公司權益股東（「股東」）應佔虧損約11.7百萬港元（二零一七年：約8.2百萬港元）。

### 末期股息

董事會不建議派付截至二零一八年十二月三十一日止年度的末期股息（二零一七年：無）。





## 管理層討論與分析

### 人力資源

於二零一八年十二月三十一日，本集團有3,567名(二零一七年十二月三十一日：3,815名)全職及兼職僱員。薪酬待遇架構乃一般參考市場條件、個人資歷及經驗釐定。

於報告期間，已開展多項培訓活動，如營運安全、行政及管理技巧培訓，以提高前端服務、後勤及管理質素。此外，亦鼓勵、資助及贊助僱員參加專業及／或教育機構所組織的與工作有關的研討會及課程，以確保本集團業務得到順利及有效管理。

### 財務回顧

#### 收益

本集團於截至二零一八年及二零一七年十二月三十一日止年度的收益分別約為529.8百萬港元及448.0百萬港元，增幅約18.3%。該增幅乃主要受報告期間我們的清潔、園藝及蟲害管理服務分部開展的新合約所帶動。

下表按業務分部載列我們於截至二零一八年及二零一七年十二月三十一日止年度的收益：

	截至十二月三十一日止年度			
	二零一八年		二零一七年	
	千港元	%	千港元	%
清潔服務	360,767	68.1	327,807	73.2
蟲害管理服務	79,923	15.1	43,353	9.7
廢物管理及回收服務	88,543	16.7	75,924	16.9
園藝服務	605	0.1	937	0.2
總計	<u>529,838</u>	<u>100.0</u>	<u>448,021</u>	<u>100.0</u>

截至二零一八年十二月三十一日止年度，由於若干清潔服務合約於年內開展，自清潔服務的收益較去年增加約10.1%。截至二零一八年十二月三十一日止年度，由於若干蟲害管理服務合約於年內開展，故自蟲害管理服務的收益較去年大幅增加約84.4%。截至二零一八年十二月三十一日止年度，由於若干大型廢物管理及回收服務合約於年內開展，故自廢物管理及回收服務的收益較去年增加約16.6%。

有關報告期間按業務分部劃分的更多本集團表現詳情載於綜合財務報表附註5。



### 服務成本

截至二零一八年及二零一七年十二月三十一日止年度，本集團的服務成本分別約為504.6百萬港元及418.8百萬港元，佔本集團相應年度收益約95.2%及93.5%。我們的服務成本主要包含直接勞工成本、汽車開支、消耗品及直接生產費。由於本集團開展數份毛利率低於其他合約的合約，故於報告期間的服務成本佔本集團收益的比例增加。

### 毛利

截至二零一八年十二月三十一日止年度，本集團的毛利約為25.2百萬港元，較截至二零一七年十二月三十一日止年度約29.2百萬港元減少約13.7%。該減幅乃主要由於本集團服務成本增加所致。

### 毛利率

截至二零一八年及二零一七年十二月三十一日止年度，本集團的毛利率分別約為4.8%及6.5%。如上所述，毛利率下降乃主要由於數份毛利率較低的合約於報告期間開展所致。

### 行政開支

截至二零一八年及二零一七年十二月三十一日止年度，本集團產生行政開支分別約32.2百萬港元及24.1百萬港元，增幅約33.6%，及佔各年度總收益約6.1%及5.4%。該增幅乃主要由於員工成本增加、上市後專業費用及審閱銀行融資導致銀行費用增加的全年影響。本集團繼續實行其行政開支預算成本控制措施。

### 融資成本

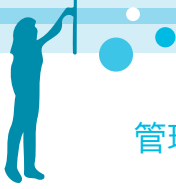
截至二零一八年及二零一七年十二月三十一日止年度，本集團的融資成本分別約為6.9百萬港元及5.1百萬港元，佔本集團各年度收益約1.3%及約1.1%。

### 本公司擁有人應佔虧損

由於上文所述，截至二零一八年十二月三十一日止年度股東應佔虧損約11.7百萬港元，而截至二零一七年十二月三十一日止年度股東應佔虧損約8.2百萬港元。

### 外幣風險

由於本集團的大部分交易、資產及負債均以港元計值，故其外幣風險有限。



## 管理層討論與分析

### 流動資金、財務資源及資本架構

於二零一八年十二月三十一日，本集團的銀行借貸為有抵押銀行透支、有抵押定期貸款及來自保收附有全面追索權的貿易應收款項的有抵押貸款，總額約為110.2百萬港元(二零一七年：約98.8百萬港元)。於二零一八年十二月三十一日，本集團的現金及現金等價物及有抵押銀行結餘約為33.2百萬港元(二零一七年：約30.6百萬港元)。於二零一八年十二月三十一日，本集團的債務與股本比率為約284.1%(二零一七年：約233.3%)。債務與股本比率按各年末淨債務(被界定為包括經扣除有抵押銀行結餘以及銀行結餘及現金的銀行借貸及融資租賃責任)除以總股本計算。於二零一八年十二月三十一日，流動比率約為1.0倍(二零一七年：約1.0倍)。

於二零一八年十二月三十一日，本集團維持充足的營運資金，銀行結餘及現金約為11.5百萬港元(二零一七年：約21.5百萬港元)。董事會將繼續遵循審慎的財務政策以管理其現金結餘，並維持穩健的流動資金，從而確保本集團已為充分利用業務增長機遇做好準備。

於二零一八年十二月三十一日，本集團的流動資產淨值約為6.6百萬港元(二零一七年：約3.7百萬港元)。本集團的營運主要由業務營運所得經營現金流、現有現金以及銀行結餘、銀行借貸及融資租賃責任提供資金。

### 或然負債

於二零一八年十二月三十一日，銀行及保險公司以本集團客戶為受益人分別授出72,802,000港元(二零一七年：71,544,000港元)及零港元(二零一七年：18,178,000港元)的履約保證金，作為本集團妥善履行及遵守本集團與客戶所訂立合約項下本集團責任的擔保。倘本集團未能向其獲授履約保證金的客戶妥善履行責任，則有關客戶可要求銀行向其支付有關款額或有關要求訂明的款額。本集團將須向有關銀行相應作出補償。履約保證金將於服務合約完成後解除。

### 所得款項用途

本公司以每股0.50港元的發售價格發售每股面值0.01港元的股份，從公開發售合共10,000,000股公開發售股份及配售合共90,000,000普通股的所得款項淨額(經扣除包銷佣金及由本集團負擔的上市開支，但不計及銷售股份所得款項淨額)約為18.7百萬港元(「實際所得款項」)，較本公司日期為二零一七年六月三十日的招股章程(「招股章程」)所披露的估計所得款項淨額約20.8百萬港元短缺約2.1百萬港元，此乃主要由於最後支付的額外上市開支所致。因此，本集團已按比例調整所得款項用途。於二零一八年十二月三十一日，所得款項的使用情況載列如下：



## 所得款項用途概要

所得款項淨額用途	計劃動用 總額 百萬港元	直至 二零一八年 十二月三十一日 計劃動用的 所得款項 百萬港元	直至 二零一八年 十二月三十一日 已動用的 實際金額 百萬港元	於 二零一八年 十二月三十一日 的未動用結餘 百萬港元
購買額外汽車	9.0	6.3	6.3	2.7
購買額外設備	0.9	0.9	0.9	–
聘用額外員工	1.4	1.1	1.1	0.3
加強資訊科技應用體系， 以提升營運效率	2.7	2.7	0.1	2.6
償還一項銀行貸款	2.9	2.9	2.9	–
一般營運資金	1.8	1.1	1.1	0.7
總計	18.7	15.0	12.4	6.3

董事將不斷評價本集團的業務目標，並將改變或修改與市場狀況轉變不符的計劃，以配合本集團的增長。

## 本集團資產抵押

於二零一八年十二月三十一日，須於一年內償還的融資租賃款項約為22.5百萬港元(二零一七年十二月三十一日：23.5百萬港元)，而超過一年但不超過五年的款項約為44.0百萬港元(二零一七年十二月三十一日：53.3百萬港元)。

於二零一八年十二月三十一日，我們分別約有106.9百萬港元(二零一七年十二月三十一日：95.3百萬港元)有抵押銀行借貸(不包括有抵押銀行透支)。該等借貸主要撥予營運所需的營運資金。

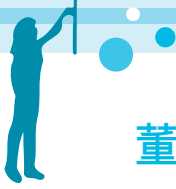
於二零一八年十二月三十一日，有期貸款款項減少至約10.5百萬港元(二零一七年十二月三十一日：12.4百萬港元)。

此外，我們(i)於二零一八年十二月三十一日的已抵押銀行結餘約為21.8百萬港元(二零一七年十二月三十一日：9.1百萬港元)及(ii)於二零一八年十二月三十一日貿易應收款項質押約為115.2百萬港元(二零一七年十二月三十一日：107.4百萬港元)。

除本節上述者外，我們並無任何未償還按揭或費用、借貸或債務(包括銀行透支)、貸款或債權證、貸款資本、債務證券或其他類似債務、融資租賃或租購。

## 收購、出售及所持重大投資

於報告期間，本集團概無進行任何重大收購、出售或重大投資。



## 董事及高級管理層履歷詳情

### 執行董事

林柏齡先生，59歲，為本公司執行董事、主席、行政總裁兼合規主任。

林先生為本集團創辦人及本集團控股股東的成員(定義見本年度報告所載董事會報告第24段)，於二零一六年八月十二日獲委任為董事，並於二零一六年十一月七日調任為執行董事。彼亦為鋒意環球有限公司(「鋒意」)、立高服務有限公司(「立高服務」)、丞美服務有限公司(「丞美」)及亮豪有限公司(「亮豪」)董事。憑藉於一九九零年及一九九九年分別成立丞美及立高服務，林先生於環境衛生服務行業積逾28年經驗，主要負責本集團整體管理、策略規劃及業務發展。除於該行業的經驗外，林先生於一九九五年五月修畢由香港生產力促進局開辦的蟲害控制技術及管理證書課程。彼於二零零零年十二月進一步獲香港管理專業協會頒授運營及工作流程管理(Operations and Workflow Management)證書。此外，林先生分別於二零零四年二月修畢ISO 14001:1996 EMS內部稽查員培訓課程、於二零零六年五月修畢綜合管理體系內部稽查員培訓課程(ISO 9001:2000、ISO 14001:2004及OHSAS 18001:1999)及於二零一六年六月修畢綜合管理體系實施培訓課程(ISO 9001:2008、ISO 14001:2004及OHSAS 18001:2007)。

林先生與黃小芬女士為同居配偶。

蔡偉明先生，53歲，執行董事。

蔡先生於二零一六年十月三十一日獲委任為董事，並於二零一六年十一月七日調任為執行董事。蔡先生於二零零六年取得香港居留證後從中國移居香港。移居香港前，蔡先生為東莞市樟木頭樟聯印刷廠(「樟聯印刷廠」)的法律代表，樟聯印刷廠於中國東莞市成立及由蔡先生全資擁有，主要於中國從事印刷業務，並於二零零七年七月二十六日清盤。蔡先生於二零零六年十一月一日加入本集團，擔任立高服務的營運經理，並於二零一四年五月獲晉升為高級營運經理。蔡先生負責監督服務場所清潔工人、根據服務合約開展營運、計劃及指導清潔合約的運作以及分配資源及一線員工。

蔡先生於二零一四年十二月完成雄獅培訓中心開展的安全督導員(環境衛生)證書課程，並於二零一五年一月獲香港管理專業協會頒發監督管理證書。



**王子進先生**，28歲，為本公司執行董事。彼於二零一六年八月十二日獲委任為董事，並於二零一六年十一月七日調任為執行董事。

王先生於二零一二年五月三十日加入本集團，出任丞美市場推廣主管，而其現時職位為本集團高級市場推廣經理。彼負責監督市場推廣部門、為本集團的投標及報價作籌備工作。

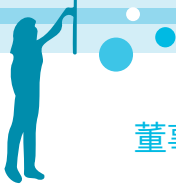
於丞美服務期間，王先生就業務策略及經營職能引入新觀點，並保持與客戶的良好業務關係。彼負責多項有關業務及營運的工作，以加強客戶合作關係及確保業務運作順利持續，包括為丞美處理潛在客戶的邀約投標及報價、與管理層就服務投標發展定價策略及設立客戶接納基準、一般客戶評估及信貸撥備指引。彼亦監管丞美市場推廣團隊，該團隊負責發展及執行市場推廣策略(如廣告及宣傳單張)。

王先生於二零零九年八月修畢由香港高等院校持續教育聯盟舉辦(其中香港城市大學為成員機構)的毅進計劃項下課程。

**譚耀誠先生**，38歲，為本公司執行董事、財務總監兼本集團公司秘書。彼於二零一九年一月二十五日獲委任為執行董事。

譚先生於二零一六年五月三日加入本集團，擔任助理財務總監，負責整體財務管理。加入本集團前，彼於二零一二年六月至二零一六年二月擔任製藥公司億騰醫藥(香港)有限公司的財務行政經理，主要負責會計管理及財務營運。於二零零七年三月至二零一二年五月，彼於國際核數師行羅兵咸永道會計師事務所有限公司擔任經理(為彼於該公司的最後職位)，主要負責審計、會計、財務盡職審查、與首次公開發售相關的工作及併購。

譚先生於二零零四年十一月畢業於香港理工大學，取得會計學學士學位，並於二零一零年五月獲認可為香港會計師公會的會員。



## 董事及高級管理層履歷詳情

### 獨立非執行董事

**麥國基先生**，32歲，於二零一七年六月二十四日獲委任為獨立非執行董事。

麥先生在多家專門從事為香港及中國公司進行首次公開發售及集資的國際投資銀行積逾九年證券銷售及交易以及資本市場諮詢的經驗。自二零零九年九月至二零一零十一月，彼於一間金融服務公司法國東方匯理銀行(香港分行)擔任實習生，主要與亞洲央行交易多種高評級企業及政府債券。自二零一零年十一月至二零一五年八月，彼亦於金融服務公司野村國際(香港)有限公司擔任經理，主要為亞洲上市公司及高淨值人士從事一次及二次股權集資活動。自二零一五年十月至二零一八年六月，彼於一間企業財務顧問公司中泰國際融資有限公司出任董事總經理兼股權資本市場部主管。彼主要負責向客戶提供資本市場顧問服務以及營運及管理股票資本市場業務平台。自二零一九年一月，彼擔任中投證券(香港)金融控股有限公司董事總經理，負責投資銀行部，包括首次公開發售保薦、債務股權集資以及財務顧問。

麥先生自二零一六年五月起為WI Harper Fund VIII LP(主要從事健康保健及技術行業的企業資本投資)的有限合夥人。

麥先生現為中國港橋控股有限公司(股份代號：2323，其股份於聯交所主板上市)獨立非執行董事。

麥先生於二零零八年八月於英國倫敦帝國學院取得應用商業管理一級榮譽學士學位，並其後於二零零九年十月取得英國劍橋大學哲學碩士學位。

**林潔恩女士**，44歲，於二零一七年六月二十四日獲委任為獨立非執行董事。

林女士曾於國際核數師行及多家公司任職，於財務報告、核數、併購、合規及首次公開發售方面擁有豐富經驗。彼於二零一三年六月至二零一五年五月歷任北控清潔能源集團有限公司(前稱金彩控股有限公司，股份代號：01250，其股份於聯交所上市)的公司秘書、財務總監及授權代表。於二零一六年一月至二零一六年二月，林女士擔任奧栢中國集團有限公司(股份代號：08148，其股份於聯交所GEM上市)執行董事兼公司秘書。於二零一六年十一月，林女士獲新智控股有限公司(股份代號：08213，其股份於聯交所GEM上市)委任為公司秘書及財務總監。



林女士於一九九七年十二月取得香港中文大學工商管理學士學位。林女士為註冊稅務師及香港稅務學會資深會員。彼亦為香港會計師公會資深會員。

**何建偉先生**，43歲，於二零一七年六月二十四日獲委任為獨立非執行董事。

於二零零零年十二月至二零零一年十二月，何先生擔任美國大通曼哈頓銀行(主要業務為提供銀行服務)的程序員。於二零零三年七月至二零零九年一月，彼於沛士達貿易有限公司(主要業務為鞋履貿易)擔任銷售跟單員，負責尋找鞋履製造商、開發鞋履以及處理及監督訂單流程。彼於積木集團有限公司(「積木」，股份代號：8187)的全資附屬公司永駿國際企業有限公司任職董事，該公司股份自二零零九年一月起於聯交所GEM上市。何先生為積木的創辦人之一，彼於二零一五年二月獲委任為積木的董事。彼隨後於二零一五年九月獲調任為積木的執行董事，並獲委任為該公司主席兼行政總裁。彼於二零一七年十二月不再擔任積木的主席。彼負責監督積木的整體業務發展、銷售、策略籌劃及主要決策。

何先生現任恆泰裕集團控股有限公司(股份代號：8081)獨立非執行董事，該公司股份於聯交所GEM上市。彼亦自二零一八年五月起擔任偉博控股有限公司董事兼副主席。

何先生於一九九九年八月取得英國倫敦大學皇家哈洛威學院(Royal Holloway and Bedford New College, University of London)(現稱倫敦大學皇家哈洛威學院(Royal Holloway, University of London))管理學理學學士學位及於二零零一年六月取得英國密德薩斯大學(Middlesex University)互動多媒體理學碩士學位。

### 高級管理層

**黃小芬女士**，52歲，為丞美及鋒意的董事。

黃女士亦為本集團控股股東的成員，其與林先生為同居配偶。黃女士於一九九一年十二月三十日加入本集團擔任丞美的董事及於一九九九年七月七日辭任丞美的董事一職。彼其後於二零一零年七月十五日重新獲委任為丞美的董事。黃女士在環境清潔服務行業擁有逾27年的經驗，主要負責檢視及監察本集團的財務及營運團隊、負責執行政策及內部監控以及就財務規劃及預算提供意見。黃女士亦負責員工的發展及持續改進工作。

黃女士於一九八九年七月取得香港樹仁學院頒發社會學深造文憑。彼於一九九九年三月完成由Sino Academic Research Centre舉辦的英屬處女群島公司一實踐應用證書課程(Certificate Course on B.V.I. Companies- Practical Application)。黃女士亦於二零零二年七月、二零零六年五月以及二零零七年三月及五月分別完成ISO 9000:2000內部品質稽核員培訓課程、綜合管理體系內部稽核員培訓課程(ISO 9001:2000、ISO 14001:2004及OHSAS 18001:1999)以及出席ISO 9000:2000及ISO 14001:1996意識及實踐培訓及OHSAS 18001:1999標準意識培訓。





## 董事及高級管理層履歷詳情

### 公司秘書

譚耀誠先生，為本公司執行董事兼財務總監，並於二零一七年三月十四日獲委任為公司秘書。有關公司秘書的進一步詳情載於本節「執行董事」各段。

### 合規主任

林柏齡先生，為本公司執行董事、行政總裁兼主席。於二零一七年三月十四日獲委任為合規主任。有關合規主任的進一步詳情載於本節「執行董事」各段。



董事會欣然提呈本集團截至二零一八年十二月三十一日止年度的董事會報告及經審核綜合財務報表。

## 1. 主要業務

本公司的主要業務為投資控股。有關其主要附屬公司的主要業務詳情載於綜合財務報表附註35。於本年度，本集團的主要業務性質並無重大變動。

## 2. 業務回顧

本集團於報告期間的業務回顧載於本年報第5至10頁的「管理層討論及分析」一節。有關本集團企業管治及本集團風險管理及內部監控制度的概述載於本年報第23至32頁「企業管治報告」一節。有關本集團環境政策、與其主要持份者的關係以及對本集團有重大影響的相關法律及法規的論述載於本年報第33至45頁「環境、社會及管治報告」一節。

## 3. 分部資料

本集團按主要經營業務劃分的收益及業績貢獻分析及本集團截至二零一八年十二月三十一日止年度按可呈報經營分部劃分的資產及負債載於綜合財務報表附註5。由於本集團在報告期間的絕大部分業務均於香港進行，且本集團於報告期間所有來自外部客戶的收益均於香港產生，故並無呈報地區資料。

## 4. 業績及末期股息

董事會不建議派發截至二零一八年十二月三十一日止年度的末期股息(二零一七年：無)。

## 5. 儲備

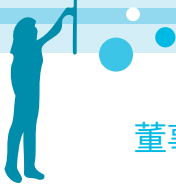
有關本公司及本集團於報告期間的儲備變動詳情分別載於綜合財務報表附註36及綜合權益變動表。

## 6. 股本

有關本公司於報告期間的股本變動詳情載於綜合財務報表附註25。

## 7. 可分派儲備

於二零一八年十二月三十一日，本公司可分派予本公司股東的可分派儲備約為10,329,000港元(二零一七年：13,102,000)。



## 董事會報告

### 8. 機器及設備

有關本集團於本年度的機器及設備變動詳情載於綜合財務報表附註14。

### 9. 銀行借貸

有關本集團於二零一八年十二月三十一日的銀行借貸詳情載於綜合財務報表附註22。

### 10. 優先購買權

本公司組織章程細則(「**細則**」)或開曼群島法律並無有關優先購買權的條文規定本公司須按比例向現有股東發售新股份。

### 11. 購買、贖回或出售本公司上市證券

本公司或其任何附屬公司於報告期間概無購買、贖回或出售本公司任何上市證券。

### 12. 財務概要

截至二零一八年十二月三十一日止年度的業績以及本集團於二零一八年十二月三十一日及過往三個財政年度的資產及負債概要載於第112頁。

### 13. 董事

於本年度及直至本報告日期的董事如下：

#### 執行董事：

林柏齡先生  
蔡偉明先生  
王子進先生  
譚耀誠先生(於二零一九年一月二十五日獲委任)

#### 非執行董事：

蔡仲言先生(於二零一八年八月十日辭任)

#### 獨立非執行董事：

麥國基先生(於二零一七年六月二十四日獲委任)  
林潔恩女士(於二零一七年六月二十四日獲委任)  
何建偉先生(於二零一七年六月二十四日獲委任)

蔡仲言先生已辭任非執行董事，於二零一八年八月十日起生效。有關進一步詳情，請參閱本公司日期為二零一八年八月十日的公告。

根據細則第83(3)及84條，譚耀誠先生、林潔恩女士及何建偉先生須於應屆股東週年大會(「**股東週年大會**」)上將退任董事，並合資格重選連任。

根據GEM上市規則第5.09條，本公司已接獲各獨立非執行董事的獨立性年度確認書，且於本報告日期，仍認為彼等為獨立人士。



#### 14. 董事履歷詳情

董事於本報告刊發日期的簡要履歷詳情載於第11至15頁。

#### 15. 董事服務合約

執行董事林柏齡先生、蔡偉明先生及王子進先生已各自與本公司訂立服務協議，自二零一七年六月二十四日起初步計為期三年，並一直生效，直至任何一方透過向另一方發出不少於一個月的事先書面通知予以終止。

執行董事譚耀誠先生已與本公司訂立服務協議，自二零一九年一月二十五日起計初步為期三年，並一直有效，直至任何一方透過向另一方發出不少於一個月的事先書面通知予以終止。

全體獨立非執行董事麥國基先生、林潔恩女士及何建偉先生已各自與本公司訂立服務協議，自二零一七年六月二十四日起計為期三年，可由任何一方透過向另一方發出不少於一個月的事先書面通知予以終止。

概無董事(包括建議於股東週年大會重選的董事)訂立不可由本集團於一年內終止而毋須支付賠償(法定賠償除外)的服務合約。

#### 16. 董事於重大合約的權益

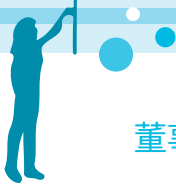
除於本年報「持續關連交易」一節及綜合財務報表附註31所披露者外，於報告期末或報告期間任何時間，概不存在與本集團業務有關而本公司或其附屬公司為訂約方及董事於其中擁有重大權益(不論直接或間接)的重大合約。

#### 17. 董事於競爭業務的權益

於本報告日期，概無本公司董事及本公司附屬公司董事或彼等各自的聯繫人於與本公司及其附屬公司業務直接或間接構成競爭或可能構成競爭的業務中擁有權益，而根據GEM上市規則須予披露。

#### 18. 獲准許彌償條文及保險

根據細則及適用法律及法規，每名董事就彼等或彼等任何一人於履行其職位的職責而蒙受或就此蒙受的所有訴訟、費用、收費、損失及開支，均可自本公司的資產及溢利獲得彌償，確保不會就此受損。有關獲准許彌償條文於整段報告期間一直生效。本公司已為本集團董事及高級職員妥善安排董事及高級職員責任保險。



### 19. 董事及主要行政人員於股份的權益

於二零一八年十二月三十一日，董事及本公司主要行政人員於本公司或其任何相聯法團(定義見第571章證券及期貨條例(「證券及期貨條例」)第XV部)的股份、相關股份及債權證中，擁有根據證券及期貨條例第XV部第7及8分部須知會本公司及聯交所的權益或淡倉(包括彼等根據證券及期貨條例有關條文被當作或視為擁有的權益或淡倉)，或根據證券及期貨條例第352條須記錄於該條例所指登記冊的權益或淡倉，或根據有關董事進行證券交易的GEM上市規則第5.46至5.67條須知會本公司及聯交所的權益或淡倉如下：

#### 於本公司的權益

董事姓名	身份／權益性質	普通股數目	概約持股量
林先生	全權信託受益人(附註)	300,000,000	75%

附註：全部300,000,000股股份由Gold Cavaliers International Limited(「Gold Cavaliers」)實益擁有。Gold Cavaliers由擔任林氏家族信託受託人的Max Super Holdings Limited(「Max Super」)持有約78.67%(7,867股股份)。林氏家族信託於二零一六年八月八日由林先生及黃小芬女士(「黃女士」)(作為財產授予人)成立，作為以彼等自身為受益人的全權信託。林先生為本公司控股股東之一，並為本公司執行董事兼行政總裁。根據證券及期貨條例，林先生因此被視為於Gold Cavaliers擁有權益的股份中擁有權益。

#### 於本公司相聯法團的權益

董事姓名	相聯法團名稱	身份／權益性質	普通股數目	概約持股量
林先生	Gold Cavaliers	全權信託受益人	7,867	78.67%

上文披露的全部權益指於本公司股份及相關股份的好倉。

除上文所披露者外，於二零一八年十二月三十一日，概無董事及本公司主要行政人員於本公司或其任何相聯法團(定義見證券及期貨條例第XV部)的股份、相關股份及債權證中擁有根據證券及期貨條例第XV部第7及第8分部須知會本公司及聯交所的任何權益或淡倉(包括彼等根據證券及期貨條例有關條文被當作或視為擁有的權益或淡倉)，或根據證券及期貨條例第352條須記錄於該條例所指的登記冊的任何權益或淡倉，或根據有關董事進行證券交易的GEM上市規則第5.46條至第5.67條須知會本公司及聯交所的任何權益或淡倉。



## 20. 主要股東於股份的權益

於二零一八年十二月三十一日，下列人士於本公司股份及相關股份中擁有記錄於本公司根據證券及期貨條例第336條須予存置的登記冊的權益或淡倉：

股東名稱	權益性質	普通股數目	概約持股量
林先生	全權信託受益人	300,000,000	75%
黃女士	全權信託受益人	300,000,000	75%
Max Super	受控法團權益兼全權信託受託人	300,000,000	75%
Gold Cavaliers	實益權益(附註)	300,000,000	75%

附註：Gold Cavaliers由擔任林氏家族信託受託人的Max Super持有約78.67%。林氏家族信託於二零一六年八月八日由林先生及黃女士(作為財產授予人)成立，作為以彼等自身為受益人的全權信託。

上文所披露的所有權益均為於本公司股份及相關股份的好倉。

除上文所披露者外，於二零一八年十二月三十一日，本公司並不知悉任何其他人士(董事或本公司主要行政人員除外)於本公司股份及相關股份中擁有記入須根據證券及期貨條例第336條由本公司存置的登記冊的權益及淡倉。

## 21. 持續關連交易

於報告期間，綜合財務報表附註31所披露的關連方交易構成本公司最低豁免水平的持續關連交易(「持續關連交易」)，並獲全面豁免遵守GEM上市規則第20章項下申報、年度審閱、公告及獨立股東批准的規定。

## 22. 重大合約

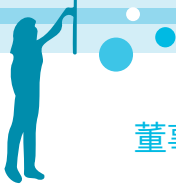
除於本董事會報告「持續關連交易」一節所披露者外：

- (i) 於報告期間或報告期末，本公司或其任何附屬公司與本公司或其任何附屬公司控股股東之間概無重大合約；及
- (ii) 於報告期間或報告期末，概無本公司或其任何附屬公司控股股東向本公司或其任何其附屬公司提供服務的重大合約。

## 23. 主要客戶及主要供應商

來自本集團五大客戶的收益佔報告期間總收益95.4%(二零一七年：94.1%)，其中來自最大客戶的收益佔84.2%(二零一七年：76.1%)。本集團五大供應商的採購額佔本報告期間總採購額27.1%(二零一七年：32.1%)，其中最大供應商的採購額佔13.6%(二零一七年：9.9%)。

概無董事或任何彼等的聯繫人士或任何股東(據董事所深知，擁有本公司已發行股本超過5%)在本集團五大客戶及供應商中擁有任何實益權益。



### 24. 不競爭承諾

於上市後，Gold Cavaliers, Max Super、林先生、黃女士、Magic Pioneer、熊劍瑞先生、蔡仲言先生、譚偉棠先生、譚偉豪先生、Croydon Capital Advisors Limited、Earnmill Holdings Limited、TTNB Profit Limited及Kiteway Assets Limited各成員，或統稱一組，成為一組控股股東（「**控股股東**」），即本公司控股股東（定義見GEM上市規則），彼等已以本公司為受益人作出不競爭承諾（「**不競爭承諾**」）。控股股東各自根據不競爭承諾作出承諾，其將向本公司不時提供一切必要資料，以供獨立非執行董事對控股股東遵守不競爭承諾條款及強制執行不競爭承諾的情況進行年度審閱。有關不競爭承諾的詳情已於招股章程「與我們一組控股股東的關係」一節中披露。

控股股東已各自確認遵守不競爭承諾條款，而獨立非執行董事並不知悉任何控股股東於截至二零一八年十二月三十一日止年度至年度報告日期未有遵守不競爭承諾的情況。

### 25. 管理合約

於報告期間，概無訂立或存在有關本集團全部或任何主要部分業務的管理及行政合約。

### 26. 酬金及薪酬政策

本公司已設立薪酬委員會，以在考慮本集團營運業績、董事及高級管理層的個人表現及可比較市場慣例後審閱本集團的酬金政策及本集團所有董事及高級管理層薪酬架構。

### 27. 董事及五名最高酬金人士的薪酬

董事及五名最高酬金人士（包括本公司高級管理層）的酬金詳情載於綜合財務報表附註8及9。

於報告期間，概無董事放棄或同意放棄任何酬金。

### 28. 報告期後事項

於二零一八年十二月三十一日後，本公司兩名股東與本公司一家全資附屬公司訂立股東貸款協議，據此，本集團獲墊付總額為6,500,000港元的股東貸款，該筆款項為無抵押及免息。兩名股東已同意不會要求償還該筆股東貸款，直至本集團處於可償還該金額的財務狀況為止。

### 29. 企業管治

本公司致力於維持高水平的企業管治。有關本公司所採納的企業管治常規的資料載於企業管治報告第23頁至第32頁。



### 30 股息政策

於決定是否建議派發股息及釐定股息金額時，董事會須於宣派或建議股息前考慮以下因素：

- (a) 本公司之實際及預期財務表現；
- (b) 本公司及本集團各成員公司之保留盈利及可分派儲備；
- (c) 本集團之營運資金需求、資本開支需求及未來擴展計劃；
- (d) 本集團之流動資金狀況；
- (e) 整體經濟狀況、本集團業務之商業週期及可能對本集團之業務或財務表現及狀況構成影響之其他內部或外部因素；及
- (f) 其他董事會認為可能相關及恰當之因素。

本公司所宣派及派付股息亦須遵守開曼群島法例、任何適用法律、規則及法規以及本公司組織章程細則項下之任何限制。

### 31. 合規顧問的權益

經本公司合規顧問八方金融有限公司(「合規顧問」)確認，除本公司與合規顧問所訂立日期為二零一六年十一月十三日的合規顧問協議外，合規顧問或其董事、僱員及緊密聯繫人士(定義見GEM上市規則)概無於本集團或本集團任何成員公司的股本中擁有根據GEM上市規則第6A.32條須知會本公司的任何權益。

### 32. 公眾持股量充足度

根據本公司可公開取得的資料及據董事所知，於本報告日期，本公司已發行股本總額中至少25%由公眾持有。

### 33. 核數師

截至二零一八年十二月三十一日止年度的綜合財務報表已由德勤•關黃陳方會計師行審核。本公司將於應屆股東週年大會上提呈決議案，以續聘德勤•關黃陳方會計師行為本公司核數師。

代表董事會

林柏齡先生  
董事會主席、執行董事兼行政總裁

香港，二零一九年三月二十二日





# 企業管治報告

## 企業管治常規

本集團的企業管治常規是基於GEM上市規則附錄十五所載企業管治守則(「守則」)中的原則及守則條文。

截至二零一八年十二月三十一日止年度，本公司已遵守守則的所有適用守則條文，惟下述偏離守則條文第A.2.1條的情況除外。

林先生為董事會主席及本公司行政總裁，並自一九九零年起管理本集團業務及監管本集團整體營運及管理。董事認為由林先生擔任董事會主席及行政總裁，有利於本集團管理及業務發展，並可為本集團提供穩健及持久的領導。董事會將按本集團整體狀況，持續審閱及考慮適時分散董事會主席及行政總裁的職責。董事會將於每個財政年度審閱企業管治常規及有否遵守守則，並遵守將載於二零一八年十二月三十一日止年度年度報告企業管治報告的「遵守或解釋」原則。

## 董事委任、膺選連任及退任

根據細則第84條，於每屆股東週年大會上，當時為數三分之一的董事(或倘董事人數並非三(3)的倍數，則須為最接近但不少於三分之一的人數)須輪席退任，惟每名董事須至少每三年在股東週年大會上退任一次。

根據細則第83(3)條，獲董事會委任以填補臨時空缺的任何董事的任期僅直至其獲委任後首屆股東週年大會為止，並可於該大會膺選連任，而獲董事會委任新加入現有董事會的任何董事的任期僅至本公司舉行下屆股東週年大會為止，屆時將符合資格重選連任。

根據細則第83(3)及84條，譚耀誠先生、林潔恩女士及何建偉先生將於下屆股東週年大會上退任董事職務，惟均符合資格，並願意膺選連任。

執行董事林柏齡先生、蔡偉明先生、王子進先生各自已與本公司訂立自二零一七年六月二十四日起初步為期三年的服務協議，並一直有效，直至由任何一方發出不少於一個月的事先書面通知予以終止。

執行董事譚耀誠先生先生已與本公司訂立自二零一九年一月二十五日起計初步為期三年的服務協議，並於其後持續，直至由任何一方發出不少於一個月的事先書面通知予以終止為止。

全體獨立非執行董事麥國基先生、林潔恩女士及何建偉先生均已各自與本公司訂立自二零一七年六月二十四日起為期三年的服務協議，可由任何一方發出不少於一個月的事先書面通知予以終止。

擬於股東週年大會上膺選連任的董事概無與本公司訂立不可由本公司於一年內免付賠償(法定賠償除外)予以終止的服務合約。



### 董事進行證券交易的標準守則

本集團已採納GEM上市規則第5.48至5.67條所載的規定買賣準則作為董事就本公司股份進行證券交易的行為守則。經向全體董事作出具體查詢後，全體董事確認，彼等於截至二零一八年十二月三十一日止年度均已遵守董事進行證券交易的規定買賣準則及行為守則。

### 董事會

截至二零一八年十二月三十一日止年度及於本報告日期，任職董事如下：

#### 執行董事：

林柏齡先生  
蔡偉明先生  
王子進先生  
譚耀誠先生(於二零一九年一月二十五日獲委任)

#### 非執行董事：

蔡仲言先生(於二零一八年八月十日辭任)

#### 獨立非執行董事：

麥國基先生  
林潔恩女士  
何建偉先生

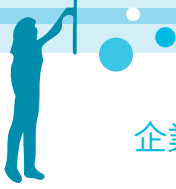
董事的簡要履歷詳情載於年報第11至15頁的「董事及高級管理層履歷詳情」一節。

截至二零一八年十二月三十一日止年度，本公司已遵守GEM上市規則第5.05(1)及(2)以及5.05A條項下的規定。全體獨立非執行董事亦均符合GEM上市規則第5.09條所載的獨立性評估指引。

### 董事會職能

董事會監督本公司業務及事務管理。董事會的主要職責為確保本公司能持續運營，並確保於計及其他持份者利益的同時，以符合股東整體最佳利益的方式對其進行管理。管理層獲董事會授權負責本集團的管理及行政。本集團已採納規定須獲董事會批准事宜的內部指引。除法定責任外，董事會批准本集團的策略規劃、主要運營舉措、主要投資及融資決策。其亦檢討本集團的財務表現、識別本集團業務的主要風險及確保落實適當系統以管理該等風險。本集團日常業務營運及行政職能則轉授予管理層。

根據守則的守則條文第D.3.1條，董事會亦獲轉授企業管治職能。董事會已審閱及討論本集團的企業管治政策，並信納企業管治政策的有效性。



### 董事會會議及程序

董事會成員已獲提供完整、充分且及時的資料以便其妥為履行職責。遵照守則的守則條文第A.1.3條，已就定期董事會會議向全體董事發出至少14日的通知以便其有機會出席。定期董事會會議的通知、議程及董事會文件將於合理時間內及於會議前至少3日寄發予全體董事。董事可於會上自由發表並交換彼等意見，而重大決策將僅於董事會會議上審議後作出。於擬定交易或待議事項中被認為存在利益衝突或擁有重大權益的董事將不計入會議的法定人數，並將就相關決議案放棄投票。會議結束後將編製完整的會議記錄，而記錄初稿在會議記錄最終版本於其後的董事會會議上獲通過前，須寄發予全體董事以徵詢其意見。

截至二零一八年十二月三十一日止年度，本公司舉行的董事會會議、審核委員會(「審核委員會」)會議、薪酬委員會(「薪酬委員會」)會議、提名委員會(「提名委員會」)會議及股東大會的出席詳情概述如下：

	董事會會議	審核委員會會議	薪酬委員會會議	提名委員會會議	股東週年大會
<b>執行董事</b>					
林柏齡先生	5/5	*4/4	1/1	1/1	1/1
蔡偉明先生	5/5	不適用	不適用	不適用	1/1
王子進先生	5/5	不適用	不適用	不適用	1/1
<b>非執行董事</b>					
蔡仲言先生	3/3	不適用	不適用	不適用	1/1
<b>獨立非執行董事</b>					
麥國基先生	4/4	4/4	1/1	1/1	1/1
林潔恩女士	4/4	4/4	不適用	不適用	1/1
何建偉先生	4/4	4/4	1/1	1/1	0/1

\* 於相關時刻並非委員會成員，惟獲邀出席會議。



### 董事委員會

董事會已成立特定委員會(即審核委員會、薪酬委員會及提名委員會)以監察本公司事務的具體方面。董事委員會可獲提供充分的資料以履行其職責。

審核委員會、薪酬委員會及提名委員會的書面職權範圍已發佈於聯交所及本公司各自的網站。

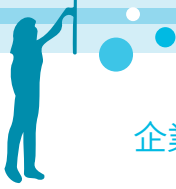
下表載列董事會成員各自於此等委員會中的委員資料。

董事／董事委員會	審核委員會	薪酬委員會	提名委員會
林柏齡先生		成員	主席
蔡偉明先生			
王子進先生			
譚耀誠先生			
麥國基先生	成員	成員	成員
何建偉先生	成員	主席	成員
林潔恩女士	主席		

### 審核委員會

本公司已於二零一七年六月二十四日成立審核委員會，並遵照GEM上市規則制定其書面職權範圍。審核委員會包括三名獨立非執行董事，即麥國基先生、林潔恩女士及何建偉先生。林潔恩女士目前擔任審核委員會主席。審核委員會的職責包括審閱年報及賬目、半年報及季度報告草擬本，並向董事會提供建議及意見。就此而言，審核委員會的成員將與董事會、高級管理層及核數師聯絡。審核委員會亦將考慮有關報告及賬目中所反映或可能需要反映的任何重大或非一般項目，並兼顧由會計人員、合規主任或核數師提出的任何事項。審核委員會成員亦負責檢討本集團的財務申報過程及內部監控及風險管理系統。

於截至二零一八年十二月三十一日止年度及直至本報告日期，審核委員會已審閱本集團截至二零一七年十二月三十一日止年度的末期業績、本集團截至二零一八年三月三十一日止三個月的第一季度業績(及相關季度報告)、本集團截至二零一八年六月三十日止六個月的中期業績(及中期報告)以及本集團截至二零一八年九月三十日止九個月的第三季度業績(及相關季度報告)。本集團截至二零一八年十二月三十一日止年度的年度業績已由審核委員會於遞交董事會尋求批准前進行審閱。審核委員會認為，年度業績已遵守適用會計準則、GEM上市規則規定及其他適用法律規定，並已作出充分披露。



## 企業管治報告

### 薪酬委員會

本公司已於二零一七年六月二十四日成立薪酬委員會，其中包括一名執行董事及兩名獨立非執行董事，即林先生、麥國基先生及何建偉先生。何建偉先生目前擔任薪酬委員會主席。薪酬委員會主要負責就委任董事及董事繼任計劃向董事會提供推薦意見。

薪酬委員會大多數成員為獨立非執行董事。董事的薪酬乃經參考(其中包括)可比較公司支付的市場薪金水平、董事各自的職責及本集團表現後釐定。薪酬委員會就個別執行董事及主要管理層成員的薪酬待遇向董事會提供推薦意見。

截至二零一八年十二月三十一日止年度，薪酬委員會已舉行一次會議以審閱董事及高級管理層的薪酬待遇及表現花紅。

### 提名委員會

本公司已於二零一七年六月二十四日成立提名委員會，其中包括一名執行董事及兩名獨立非執行董事，即林先生、麥國基先生及何建偉先生。林先生目前擔任提名委員會主席。提名委員會主要負責就委任董事及董事繼任計劃向董事會提供推薦意見。提名委員會的主要職責為審閱董事會的結構、規模及組成、評估獨立非執行董事的獨立性、審閱董事資格、實施執行董事會成員多元化政策的進展情況及本公司其他相關事宜。

提名委員會大多數成員為獨立非執行董事。

於截至二零一八年十二月三十一日止年度，提名委員會已舉行一次會議，以審閱董事會的結構、規模及組成，考慮重選董事及就此向董事會作出推薦建議，以及評估獨立非執行董事的獨立性。

### 董事會成員多元化

董事會已採納董事會成員多元化政策，該政策的概要如下：

- (1) 甄選董事會成員將根據多元化角度，包括但不限於性別、年齡、文化及教育背景、專業經驗、技能、知識及服務年資；及
- (2) 提名委員會將不時監控多元化政策的實施情況以確保多元化政策的有效性。



### 董事就任須知及持續專業發展

每名新獲委任董事將於其首次獲委任時獲得正式、全面及為其度身定制的就任須知，以確保其對本公司的營運及業務有適當理解，並完全知悉法規及普通法、GEM上市規則、法律及其他法規規定以及本公司業務及管治政策下的董事責任。董事已出席由本公司當時的香港法律顧問就董事義務、職責及責任舉辦的培訓課程。

本公司將不時向全體董事提供簡報以更新其職責與責任，亦鼓勵全體董事參加本公司出資舉辦的相關培訓課程，並要求彼等向本公司提供其培訓記錄。根據本公司存留的培訓記錄，直至二零一八年十二月三十一日，各董事接受的培訓(包括董事就職培訓)概述如下：

董事姓名	培訓類別
林柏齡先生	A、B
蔡偉明先生	A、B
王子進先生	A、B
蔡仲言先生	A、B
麥國基先生	A、B
林潔恩女士	A、B
何建偉先生	A、B

A： 參加研討會／會議／論壇

B： 閱讀有關經濟、一般業務、企業管治以及董事職責及責任的報章、期刊及最新資料

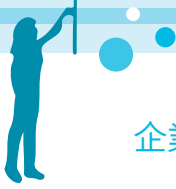
### 董事及高級職員的責任保險

本公司已為本公司及其附屬公司董事及高級職員投購適當的責任保險，就本公司及其附屬公司董事及高級職員因公司業務所承擔的法律責任提供保障。

### 公司秘書

香港會計師公會會員譚耀誠先生自二零一七年三月十四日起擔任為本公司的公司秘書。

全體董事均可獲公司秘書提供意見及服務。公司秘書就董事會管治事宜向主席報告，並負責確保董事會程序得以遵循以及協助董事之間以及與本公司股東(「股東」)及管理層之間的溝通。截至二零一八年十二月三十一日止年度，公司秘書已接受不少於15個小時的相關專業培訓。



## 企業管治報告

### 董事就財務報表須承擔的責任

董事按照香港公認的會計原則負責編製本集團於各財政期間的綜合財務報表，以真實及公平地反映本集團的事務狀況以及該期間的業績及現金流量。本公司核數師就其對財務報表的責任的聲明載於本年報所載的獨立核數師報告中。董事於編製綜合財務報表時採納持續經營基準，且並無知悉任何有關可能對本公司持續經營能力造成重大疑慮的事件或情況的重大不明朗因素。

### 外部核數師薪酬

本集團截至二零一八年十二月三十一日止年度委聘德勤•關黃陳方會計師行為其主要核數師。董事會及審核委員會就甄選、委任、辭任或罷免主要核數師概無異議。截至二零一八年十二月三十一日止年度，就德勤•關黃陳方會計師行向本集團提供的法定審核服務應付其費用為1,200,000港元。

### 風險管理及內部監控

本集團的風險管理及內部監控系統的特點是以清晰的治理架構、政策及程序以及彙報機制，促進本集團管理各業務範疇的風險。

本集團已成立風險管理組織架構，由董事會、審核委員會及風險管理小組（「風險管理小組」）組成。董事會負責評估及釐定本集團達成策略目標時所願意接納的風險性質及程度，並整體負責監察管理層對風險管理及內部監控系統的設計、實施及整體有效性。

本集團亦已制定及採納風險管理政策，提供有效的識別、評估及管理重大風險的方針。風險管理小組至少每年一次對影響集團實現業務目標的風險事項進行識別，並通過規範的機制進行評價及排序，對主要風險制定風險緩解計劃及指定風險負責人。

此外，本集團委聘獨立專業機構，以協助董事會及審核委員會持續監督本集團的風險管理及內部監控系統，識別內部監控的設計及運行的缺陷並提出適當的改進意見。如發現嚴重的內部監控缺失，會適時向審核委員會及董事會彙報，並制定整改計劃及釐清責任人，且適時跟進，確保情況得以改善。



風險管理報告和內部監控報告均至少每年提交審核委員會覆核並最終提交董事會審批。董事會已就本集團的風險管理及內部監控系統的成效進行年度檢討，包括但不限於集團應付其業務轉變及外在環境轉變的能力、管理層檢討風險管理及內部監控系統的工作範疇及素質、內部審計工作、向董事會傳達監控結果的詳盡程度及次數、發現的重大失誤或弱項及有關影響以及遵守《上市規則》規定的情況。董事會認為本集團的風險管理及內部監控系統屬有效。

風險管理及內部監控系統旨在管理而非消除未能達成業務目標的風險，且僅可就重大失實陳述或損失作出合理而非絕對的保證。

### 主要風險

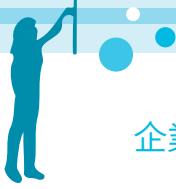
截至二零一八年十二月三十一日止年度，本集團已識別以下主要風險，並將其分類為戰略風險、營運風險、財務風險及合規風險。

風險範疇	主要風險
戰略風險	並無識別重大風險
營運風險	並無識別重大風險
財務風險	並無識別重大風險
合規風險	並無識別重大風險

### 處理及發放內幕消息的程序和內部監控措施

本集團遵循《證券及期貨條例》(「證券及期貨條例」)和《上市規則》的規定，於知悉任何內幕消息後，在合理切實可行的範圍內，會儘快向公眾披露該消息，除非有關消息屬於證券及期貨條例下任何安全港條文的範圍。本集團在向公眾全面披露有關消息前，會確保該消息絕對保密。若本集團認為無法保持所需的機密性，或該消息可能已外洩，會即時向公眾披露該消息。本集團亦致力確保公告中所載的資料不得在某事關重要的事實方面屬虛假或具誤導性，或鑑以清晰平衡的方式呈現消息(就正面及負面事實需要同等披露而言)不構成會致事關重要的事實因遺漏而導致虛假或具誤導性。





## 企業管治報告

### 股東召開股東特別大會的權利

根據細則第58條，股東特別大會須於一名或多名於遞交要求當日持有不少於本公司繳足股本(附帶於股東大會上投票的權利)十分之一的股東提出要求時召開。有關要求須以書面形式向本公司董事會或公司秘書提出，以要求董事會召開股東特別大會處理有關要求中指明的任何事項。有關大會應於遞交有關要求後2個月內舉行。倘於有關遞交的21日內，董事會未有召開有關大會，要求人自身可以相同方式召開大會。

### 與股東及投資者的溝通

為讓股東充分了解本集團的業務活動及方向，有關本集團的資料已透過財報報告及公告提供予股東。本公司已建立自身公司網站([www.lapco.com.hk](http://www.lapco.com.hk))，作為促進與股東及公眾有效溝通的渠道。本公司將繼續加強與股東及投資者的溝通和關係。股東溝通政策於二零一七年七月十八日獲採納，以遵守守則第E.1.4條守則條文。

股東、投資者及利益相關方可透過以下電郵直接向本公司作出查詢：[info@lapco.com.hk](mailto:info@lapco.com.hk)。

### 股東可向董事會提出查詢的程序

股東可隨時以書面方式向董事會發送其查詢及關注事項。聯絡資料如下：

立高控股有限公司

地址：                  香港九龍九龍灣常悅道9號企業廣場3座3樓301A室  
電話：                  (852) 2758-8999  
傳真：                  (852) 2758-8666  
電郵：                  [info@lapco.com.hk](mailto:info@lapco.com.hk)

股東的查詢及關注事項將提交予董事會及／或董事會的相關委員會(如適用)，以回覆股東的問題。

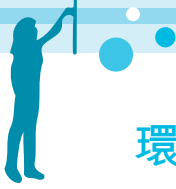


### 股東於股東大會上提出建議的程序

根據細則第113條，概無人士(退任董事除外)合資格於任何股東大會上參選董事職務，除非表明有意建議該人士參選董事的書面通知及該人士表示有意參選的書面通知已不早於指定進行有關選舉的股東大會通告寄發翌日起至不遲於有關股東大會日期前7日提交至總辦事處或本公司香港股份過戶登記分處，而向本公司提交有關通知的最短期間須至少為7日。股東提名董事人選的程序發佈於本公司網站。

### 章程文件的重大變動

截至二零一八年十二月三十一日止年度，本公司章程文件概無發生重大變動。



## 環境、社會及管治報告

立高控股有限公司(「立高」、「本公司」或「我們」)根據香港聯合交易所有限公司GEM證券上市規則(「GEM上市規則」)附錄二十《環境、社會及管治報告指引》(「環境、社會及管治報告指引」)，提呈截至二零一八年十二月三十一日(「報告期間」或「一八財年」)止年度的本環境、社會及管治(「環境、社會及管治」)報告。

### 報告範疇

本報告涵蓋本公司於香港的清潔及蟲害管理、廢物管理及回收以及園藝服務的主要業務。本報告根據環境、社會及管治報告指引編製，並載有由本公司環境、社會及管治工作小組所發現及由本公司直接控制的持份者參與的重大環境、社會及管治事宜。

### 環境、社會及管治工作小組

本公司董事會須就其環境、社會及管治策略以及報告承擔全面責任。為更好地管理本公司的環境、社會及管治績效以及影響環境、社會及管治管理系統效率的相應事宜及風險，本公司成立環境、社會及管治工作小組以制定政策並付諸行動，同時促進與其他基準公司的最佳實踐交流。環境、社會及管治工作小組定期收集及分析數據、評估表現及向董事會報告主要事宜，並確保遵守環境、社會及管治相關法律及法規。

環境、社會及管治工作小組定期安排會議，討論及監督管理本公司可持續發展戰略目標的當前及即將實施的計劃，並減輕可能對本公司的環境及勞工表現產生重大影響的任何潛在風險或問題，將業務營運的影響減至最低。與此同時，環境、社會及管治工作小組亦一同評估現有政策的有效性，並制定補救措施以提高環境、社會及管治政策績效。除本公司穩健的風險管理及內部監控制度外，第三方專業顧問亦參與本公司內部監控的年度評估，以識別潛在風險及監控缺失，並就必要改進提出建議。

### 環境、社會及管治策略

秉持本公司可持續發展的願景，我們預期將環保實踐融入商業服務的各個範疇，以更廣泛地維持社會的可持續發展。因此，我們致力秉承向客戶提供優質服務的宗旨，時刻恪守對社會肩負社會、經濟及環境責任的核心價值，與持份者建立持久牢固的關係。

本公司承諾堅守社會責任。為與該等目標保持一致，我們通過環境、社會及管治發展計劃實施以下可持續發展戰略：

- 使持份者預期與本公司長期業務戰略保持一致並達到平衡；
- 通過實施環境可持續舉措，促進綠色工作及提高意識；
- 改進生產及服務模式，減少業務營運對環境的影響；
- 定期監控業務營運對環境的影響；
- 倡導平等社會，堅決反對一切歧視行為；








- 嚴格遵守勞工法律及法規，維護僱員權益；
- 確保僱員的工作環境安全；
- 為僱員提供充足的培訓及發展資源，協助其自身發展；及
- 提倡社會福利及慈善事業。

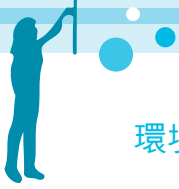
該等政策由管理層批准，並由本公司全體員工實行。

### 持份者參與

本公司加倍努力融入持份者的期望，以真正瞭解彼等所關注的地方，旨在最大限度地提高經濟產出及業務價值，同時與本公司長期可持續發展目標保持一致。

為實現這個目標，本公司啟動內外部持份者參與流程，當中涉及與持份者確定及澄清有關期望，持份者包括僱員、客戶、投資者及股東、供應商及業務夥伴、政府及監管機構、社會團體及公眾人士以及媒體。我們通過下列各種持份者參與方法，不斷積極與持份者互動：

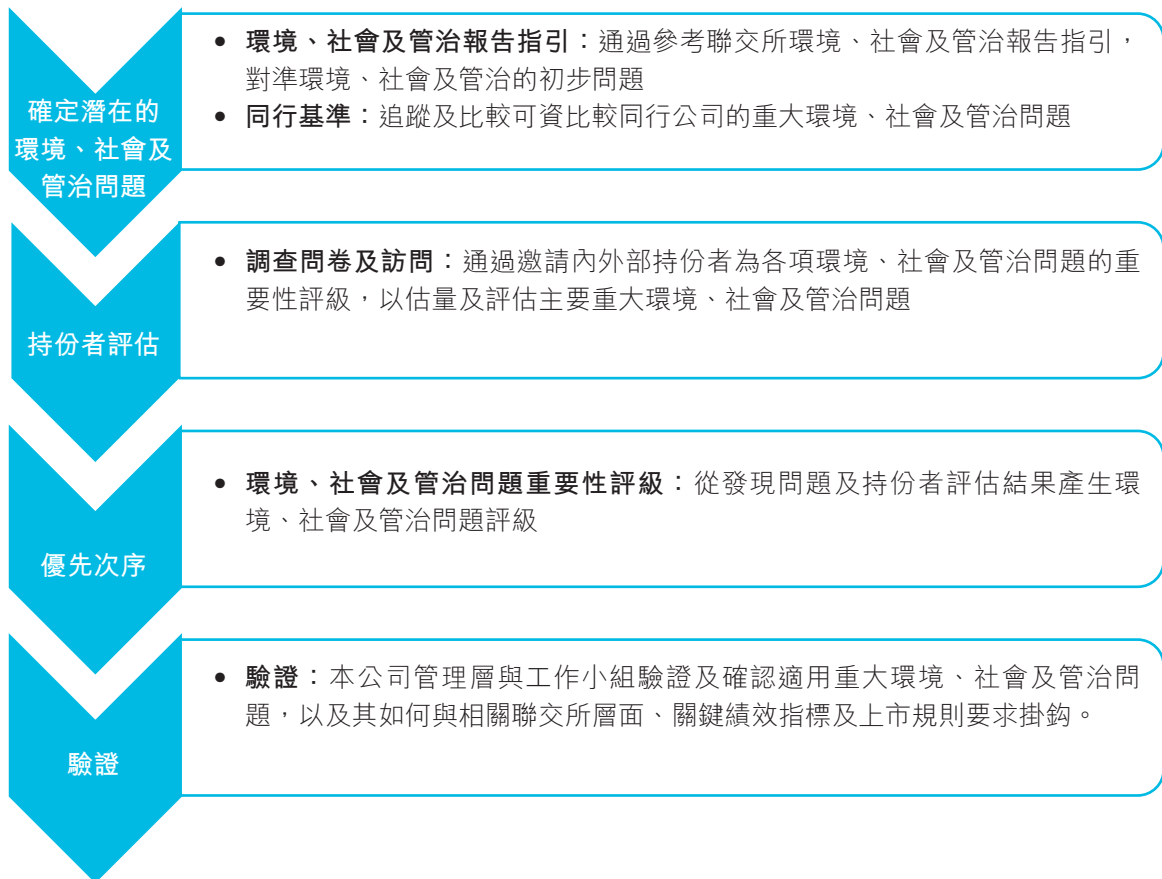
持份者組別	參與方法
 僱員	內部電郵及刊物 會議及簡報 培訓 僱員活動 績效考核
 客戶	公司網站 客服熱線 客戶調查 客戶會議
 投資者及股東	股東週年大會 年度及中期報告 新聞發佈及公告
 供應商及業務夥伴	商務會議 績效評估 實地考察
 政府及監管機構	公眾諮詢



## 環境、社會及管治報告

### 重要性評估

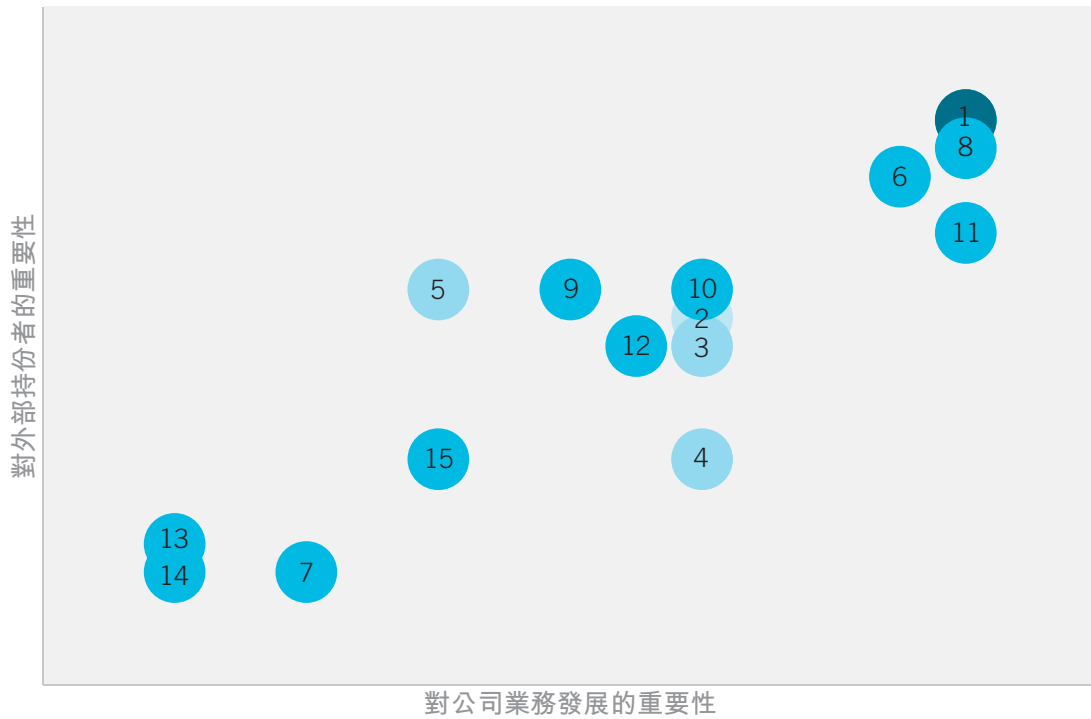
我們按照與持份者組別建立的既定渠道，通過持份者參與流程進行重要性評估。以下概述評估程序：



每個外部持份者組別回應的得分所分配比重相同，其平均分數會標記於「對外部持份者的重要性」軸上，而本集團管理層及僱員對公司業務營運有更深入瞭解的回應結果則標示於「對公司業務發展的重要性」軸上。



根據持份者參與活動的結果，我們構建了以下每個持份者組別發現的重大環境、社會及管治問題清單：



類別	#	環境、社會及管治問題
一般事項	1	合規
A1	2	空氣排放物及碳足跡
A1	3	廢物管理
A2	4	有效使用資源
A3	5	業務營運對環境的影響
B1	6	招聘、賠償、晉升、解僱及其他僱員福利
B1	7	多元化及平等機會
B2	8	職場及職業健康與安全
B3	9	僱員發展及培訓
B4	10	禁止童工或強制勞工
B5	11	可持續採購
B6	12	服務質量保證
B6	13	資料隱私及保護
B7	14	反貪污及反詐騙
B8	15	社區投資



## 環境、社會及管治報告

### 環境

潔淨環境是地球最珍貴的資源之一。力高明白到作為企業公民的一員，降低業務營運造成的環境影響是我們的責任。因此，我們透過革新業務最受影響的範圍推動環境的可持續性。我們把環境、社會及管治慣例從根本上融入到我們的核心業務戰略及營運慣例中，我們以最環保的方式進行業務的目標清晰，旨在為本公司及環境同時創造長遠價值。

#### A1層面：排放物

作為從事清潔及蟲害管理業務的服務公司，我們的服務一直依賴大型車隊及機器進行業務運作。由於此等性質使然，我們非常重視控制業務運作產生的氣體、溫室氣體排放及廢氣。我們亦嚴守相關環保法例及法規。

於報告期間，我們並無發現有任何違反環境法例及法規例的重大事件。

#### 空氣排放物及碳足跡

汽車為我們空氣排放物的主要來源。因此，我們已踏出一步，整合持續經營業務慣例中的汽車減排。其中一項減低汽車對環境造成影響的措施為選擇綠色汽車。於購車過程中，汽車的環保表現為我們選購及比較汽車的重要關鍵因素。我們傾向選擇具有高燃料效益及釋出較少污染物的汽車，並通過由合資格人員進行保養及維修服務，提升汽車的燃料消耗效益，同時確保汽車排放物符合香港法例第311章空氣污染管制條例所訂明的排放物標準。

於一八財年，立高汽車超過80%為歐盟五型標準汽車，我們亦一直增加使用環保型號。採用歐盟五型標準汽車可帶來極佳環保裨益，如顯著減少80%源自汽車的二氧化硫<sup>1</sup>。所有低於2.5噸的歐盟五型標準汽車使用歐盟五期石油，可減少汽車排放約10%一氧化碳、氮氧化物、碳氫化合物<sup>1</sup>。所有超過2.5噸的歐盟五型標準汽車使用歐盟五期柴油，可有效降低5%可吸入懸浮粒子<sup>1</sup>。下表呈列於報告期間，使用汽車產生的氮氧化物、硫氧化物及懸浮粒子：

排放	單位	二零一七年	二零一八年
二氧化氮(NO <sub>x</sub> ) <sup>2</sup>	公斤	28,952	22,975
硫氧化物(SO <sub>x</sub> ) <sup>3</sup>	公斤	55	42
懸浮粒子(PM) <sup>2</sup>	公斤	2,288	1,794

<sup>1</sup> 有關減少二氧化硫、一氧化碳、氮氧化物及碳氫化合物數量的數據來自參考香港環境保護署－環境諮詢委員會第17/2009號文件「引入歐盟五型標準汽車燃料」取得的數據。

<sup>2</sup> 氮氧化物及懸浮粒子的排放量採用排放系數計算，車隊行駛距離按車隊燃料消耗比例估計。排放系數按香港聯合交易所有限公司的《環境關鍵績效指標匯報指引》所載資料計算。

<sup>3</sup> 二氧化硫排放量採用排放系數計算，車隊消耗燃料單位則按車隊購買燃料總量估計。排放系數按香港聯合交易所有限公司的《環境關鍵績效指標匯報指引》所載資料計算。



從以上披露數據來看，使用有關汽車後，全部三類汽車氣體排放量均有所減少。我們會繼續就所提供服務致力降低汽車排放量。

同樣，汽車採用潔淨配方燃料可有效減慢大氣層積聚二氧化碳，緩和全球暖化。於報告期間，等同二氧化碳總排放物約7,038,798公斤<sup>4</sup>(一七財年為9,156,819公斤)，密度為每平方呎1,167公斤(一七財年為每平方呎1,518公斤)。除來自汽車燃燒燃料外，耗電為另一主要溫室氣體來源。有關我們持續減少碳足跡措施的詳情載於A2有效使用資源一節。

### 廢物管理

我們持續監察廢物產生以及於處理及棄置廢物的方法。我們支持廢物管理原則，並致力妥善處理及處置所有業務營運產生的廢物。我們確定所有廢物管理慣例於所有重大方面均符合相關法例及法規，即香港廢物處置條例(第354章)。我們旨在透過廢物管理政策減少對環境及公眾造成的不良後果。我們現時採用廢物層級原則，偏向預防及重用廢物，而非棄置。

此原則已納入我們的日常運作程序中。例如，我們採取大量採購清潔劑及消毒劑，以減少棄置容器的數量。我們亦推行綠色慣例，持續優化回收程序及增加回收率。

我們致力減低日常辦公室消耗品(如紙張及膠水瓶)的耗用。我們提倡使用電子溝通渠道，並鼓勵員工減少、重用及回收廢紙。此外，我們收集使用過的膠水瓶並發還賣家作重用，而其他營運廢物會於香港食物環境衛生署轄下的公共垃圾收集站收集及處置。我們亦指派負責監督人員定期檢視營運的環境表現。

於報告期間，概無產生重大有害廢物。產生的主要無害廢物為紙張6,040公斤(於一七財年為7,770公斤)，而已使用、收集及發還賣家膠水瓶有333公斤(於一七財年為595公斤)。有關無害廢物之製造下降，反映了本公司於減少耗用不必要廢物方面施行的綠色工作行之有效。

<sup>4</sup> 等同二氧化碳排放物包括二氧化碳、甲烷、一氧化二氮的排放量及中電電量排放的計算值。該等計算值根據環保署《香港建築物(商業、住或公共用途)的溫室氣體排放及減除的核算和報告指引》、由香港大學及香港城市大學出版的《香港中小企業碳審計工具箱》，以及溫室氣體擬訂書得出。中電電量排放系數按照中電二零一七年持續發展報告所公布的數據得出。





## 環境、社會及管治報告

### A2層面：使用資源

#### 有效使用資源

我們消耗資源的主要來源為清潔服務所用汽車消耗的燃料，以及辦公室運作的照明、空調及辦公室日常設施的耗電。下表概述我們於報告期間的資源耗用：

資源	耗用量			強度		
	二零一七年	二零一八年	單位	二零一七年	二零一八年	單位
電力	92,912 (重申)	89,358	千瓦	15.4 (重申)	14.8	每平方呎/ 千瓦
石油	12,926	9,624	升	137	114	每項目/升
汽油	3,440,378	2,621,651	升	36,599	31,210	每項目/升

附註：鑒於我們的業務性質使然，我們概無使用包裝物料，故相關披露並不適用。

業務營運的石油及汽油總耗用量於能源使用及其所致強度中顯示普遍下降。由於我們密切監控項目服務過程中的車隊使用，以致有關耗用量減少，為本公司帶來節約成本益處，從而推動社會環保慣例。

同樣，於報告期間本公司的耗電量減少了89,358千瓦，每平方呎強度下降14.8千瓦。透過於業務營運及服務中實踐綠色承諾，反映了我們於節能方面付出的努力。由於我們的營運模式及與客戶的合約年期，我們用於清潔服務的水電由客戶直接提供及控制，用量高度取決於外在環境因素，如街道範圍的潔淨度及客戶的特定要求。因此，本公司在計量及控制服務水電用量時處於被動狀態，且並無用水量統計可供使用。然而，我們仍透過引入先進科技、定期維修機器及工具、於辦公室採取綠色慣例、推行水資源管理、教育僱員及鼓勵參與，在營運各方面盡力改善資源使用的效益。上述內容將於下文詳述。

#### i. 先進科技

我們引入先進科技減少資源使用。其中一項措施為採用歐盟五型汽車取代舊車隊。有關取締可大幅降低行駛每公里消耗的燃料。於辦公室範圍內，我們採用綠色技術，轉為選購節能產品，包括使用慳電膽、LED燈以及使用較低能源消耗的電器。

#### ii. 定期維護

除於業務營運採用先進汽車及機器外，我們亦透過定期維護機器及工具提倡有效使用資源。我們為資產進行年檢，以確保符合標準、預防燃料效能下降、增加資產耐用性，從而提倡有效使用本公司資源。



### iii. 綠色慣例

天然資源短缺備受全球關注。我們加強節約資源及管理用水的力度，當中我們的影響可以很大，從而建立更加可持續發展的業務。我們已於工作場所制定若干節能原則及綠色慣例。有關綠色慣例的例子包括：

- 關掉並非使用中的辦公室設備、照明及空調；
- 辦公室改用節能產品，如具較高能源消耗益的慳電膽、LED燈、電器；
- 辦公室場所於夏季的平均室溫維持於攝氏24至26度之間，以積極響應由香港特別行政區政府制定的「室內溫度節能約章」。

我們持續監察辦公室運作的耗電量，並評估現有環保行動計劃，彰顯我們對綠色慣例的長遠支持。

### iv. 用水管理

由於我們的經營業務模式，我們的用水直接由客戶或政府的公開資源提供，因此，我們於尋找水源方面並無困難。有關用水量是按照客戶需求而定，並非我們直接控制。因此，相關披露可視為並不適用。儘管本公司於控制用水方面處於被動位置，我們仍繼續透過於我們有重大影響的範圍致力管理用水，建立更可持續發展的業務。有關範圍包括提高用水效益及重用以及協助管理我們於供應鏈的水資源，例如來自我們客戶及／或政府的水源。我們的項目全部於香港進行，我們的清潔項目於取水方面並無遇到困難。

### v. 僱員教育及參與

我們為僱員提供定期培訓，以提高或維持彼等對節能及節約用水的意識。我們亦透過電郵及海報向各級員工發放有關環保意識的訊息，如節省電力、燃料及食水的小貼士。我們期望僱員參與節約能源及食水的慣例，有助提醒彼等節省資源的重要性，並於可行情況下加強我們的能源效益方法。



## 環境、社會及管治報告

### A3層面：環境及天然資源

#### 業務營運造成的環境影響

我們全面致力降低業務活動相關的環境影響，並力求透過建立環境管理體系（「環境管理體系」）堅守我們的環境表現標準。我們現時持有ISO 14001：2015證書，為我們提供清潔、蟲害管理及廢物管理服務的環境管理體系認證。ISO 14001加強了公司上下重點持續改善的力度，以便本公司於管理環境過程中建立共識。環境管理體系亦包括事故管理機制，以處理所有於營運中產生對環境構成負面影響的事故。我們已成立事故處理團隊，負責事件處理程序，如事故偵測及記錄、調查及分析、解決及了結事件。營運人員亦將確保各服務項目採購的清潔劑及消毒劑為無害產品，以對環境的影響減到最低。我們於每個財政年度初檢討管理體系，並依據對各個服務項目進行的評估結果，衡量環境表現。內部審核亦由定期外部檢查補充。

### 社會

#### B1層面：僱傭

#### 僱傭、賠償、晉升、解僱及其他僱員福利

本公司認為人才為推動業務增長的最珍貴資產。我們矢志創造合作、尊重、和諧共融的工作環境，藉此提高員工的歸屬感並挽留人才。

我們依據香港僱傭條例（第57章）及僱員補償條例（第282章）訂明的相關僱傭規則及法規，制定人力資源政策，規管賠償、解僱、招聘及晉升、工時、休息時間、平等機會、多元化、反歧視以及其他利益及福利。我們定期審閱及更新人力資源政策，以確保符合最新勞工法例及法規，而人力資源部門將於營運中透過採取足夠的內部監控嚴守有關政策。

於二零一八年十二月三十一日，本集團僱員性別組成如下：

僱員數量		百分比
男性	1,622	45.5
女性	1,945	54.5
合計	3,567	100

我們為僱員提供具競爭力的薪酬待遇以挽留人才。薪酬按照四個主要原則作出：公平性、能力、競爭力及時效。本公司僱員的薪酬水平是根據彼等的能力制定，並依據彼等的表現及市況每年審閱。薪酬待遇亦包括一系列給予全體僱員的福利，如強積金、醫療保險、年假、超時補假、婚假及產假。



此外，我們亦通過連貫的績效管理機制對我們的員工進行年度績效評估，當中包括以下原則：特定性、可量性、可執行性、實際性及時效。該績效評估為僱員提供了基礎，讓彼等更瞭解自我的強弱之處，並可加強員工與公司之間的相互瞭解及溝通。結果亦可作為相關人事決定的參考，包括加薪、獎金分配、升職、調職、工作輪換及其他安排。

我們明白到工作與生活維持適當平衡有助減低僱員的工作壓力，並可提升整體生產力。本公司政策訂明全職僱員的工時為八小時。我們亦安排如週年晚宴、聖誕及新年聚會等社交活動供僱員參加，藉此鞏固同事與管理層之間的社交聯繫。

我們重點關注僱員的滿意度，並持續努力維持及推動僱員士氣。我們定期進行僱員調查，以瞭解僱員對本公司或工作環境的意見。管理層會審閱調查結果，並於需要時落實改善措施。

### 多元化及平等機會

我們尊重僱員多元化，在職場提倡性別平等機會。我們嚴禁歧視，包括因個人特徵(如種族、性別、宗教、年齡、殘疾、國籍及家庭狀況)而給予較差待遇。作為平等機會僱主，我們強調公平、公開及客觀性，並已於我們的人力資源管理慣例中納入此等原則。招聘、晉升及培訓計劃的機會按照既定條件，由一組評審員通過系統性評估後給予員工。

我們所有多元化及平等機會政策均遵從有關條例及其各自的實務守則，包括香港平等機會委員會(「**平等機會委員會**」)倡議的性別歧視條例(第480章)、殘疾歧視條例(第487章)、家庭崗位歧視條例(第527章)及種族歧視條例(第602章)。

於報告期間，我們並無發現有任何重大違反僱員法例及法規。

## B2層面：健康與安全

### 職場及職場健康及安全

職業健康及安全為我們營運的首要事項。職工健康為任何公司長遠成功的基石，對立高而言也不例外。立高一直致力提升及保持僱員的身心健康。為確保可以達到，我們的服務獲國際認可的OHSAS 18001職業健康和安全管理系統認證，有助確保績效超著並推動穩健的職場安全管理系統。實施有關系統亦可確保嚴格遵守香港職業安全及健康條例(第509章)的規定。

立高就向僱員提供工作安全指引制定安全守則。此外，我們已實施一系列職場安全措施保障僱員。



## 環境、社會及管治報告

僱員須接受如何使用相關機器及工具的培訓，於向客戶提供服務前須妥為穿戴裝備。主管獲指派負責監督營運，如發現任何職場危險時，須即時應對及通知管理層。我們亦進行如定期安全訓練、火警及逃生演習等其他活動，以保持及提高僱員的安全意識及安全知識。我們亦鼓勵僱員就安全程序向管理層提供意見。

此外，我們定期進行風險評估，以及時發現、遠離及減低任何職場新風險，為僱員最終提供一個健康及安全的工作環境。

於報告期間，我們並無發現有任何不遵守健康及安全相關法例及法規的重大事件。

### B3層面：發展及培訓

#### *僱員發展及培訓*

為配合企業目標及僱員個人發展，立高鼓勵及支持僱員接受持續個人及專業培訓。我們把僱員發展視為業務發展計劃的重要一環。本公司提供各項培訓計劃，如內部培訓課程、講座、工作坊、會議、同儕學習、分享會及在職培訓。我們其中一項重要課程為蟲害管理訓練，課程的目標為加強僱員對蟲害管理技能及職業安全的知識，並由該等領域(如法例及法規、處理危險品及急救程序)的專業顧問教授。除向彼等提供內部培訓外，我們亦鼓勵僱員參加外部培訓課程，以進一步增加彼等的知識及於其後與其他僱員分享。

### B4層面：勞工準則

#### *禁止童工及強制勞工*

我們嚴格遵守香港勞工法例(特別是法例第57章僱傭條例)，並嚴禁於我們的業務及服務中以任何形式僱用童工及強制勞工。我們嚴禁以體罰、虐待、非自願勞役、勞役償債或人口販運的方式強制勞工。我們概不僱用低於勞工法例設定年齡的兒童，人力資源部門亦會嚴格執行篩選程序。我們鼓勵所有僱員隨時向本公司匯報任何懷疑違規事件，如在我們的招聘及營運中僱用童工及強制勞工。

於報告期間，我們並無發現有任何不遵守童工及強制勞工法例及法規的重大事件。

### B5層面：供應鏈管理

#### *可持續採購*

我們密切監察供應鏈並推行可持續採購慣例，以減低對環境造成的負面影響及維持成本效益。在甄選新供應商過程中，授權管理層會按照本公司的預設條件(包括產品的質量及耐用性、服務質素、定價競爭力及供應商的可持續性)評估及篩選供應商。可持續性的例子包括生產方式、廢物管理方法、原材料選用及勞工慣例。



我們與供應商維持公開、公平的關係。於甄選主要供應商時，我們進行投標程序，並時刻密切監察投標過程，以確保該等過程符合我們的公平透明原則。

本公司已制定評估現有供應商表現的機制，並定期評估。我們於進行評估時為各供應商評級，以反映其最近表現。管理層將根據既定政策及程序(如發出警告或由邀約至競投的指定期間暫停服務)處理表現未如理想的事件，並會於獲批准的名單上移除表現持續惡劣的供應商，或於獲得正式批准後永久終止彼等競投(如適用)。

## B6層面：產品責任

### 服務質量保證

我們致力提供優質服務，並就提供清潔、蟲害管理及廢物管理服務獲頒ISO 9001：2015證書。我們透過合乎道德操守的市場推廣及採購工作維持高度誠信，確保我們自供應商採購產品的過程具透明度、問責性、公平貿易準則及良好工作狀況，亦確保我們以公開、公平及誠實的方式推廣我們的產品及服務。我們已向人力資源、資料管理、基建及設備、專業技能及技巧等範疇投入資源，以維持優質服務。管理層支持投放資源，彼等積極參與日常業務營運亦有助保持及提升服務質素。

我們歡迎客戶就服務提供意見。倘客戶提出投訴，我們的客服專隊會負責處理投訴。投訴將由各管理層人員進行調查。所有投訴事件將向高級管理層報告，以供審閱及批准。我們將採取補救措施以減低未來再發生同類投訴的機會。

### 資料隱私政策

我們重視個人資料隱私，並致力小心保護客戶資料。因此，為符合個人資料(隱私)條例(第486章)(「個人資料(隱私)條例」)，我們已實施適當的資料保護措施。

該條例的保障資料原則適用於我們的業務運作。尤其是，立高只會向客戶收集我們認為與業務營運相關及必要的個人資料。該等個人資料只會用作收集資料用途，或直接相關用途。倘該等資料須用作新用途，我們的人員會徵求同意使用資料。與我們的準則及道德守則一致，我們嚴禁向任何非本公司成員公司的實體披露或轉讓個人資料，除非法律規定或已事先知會則作別論。本公司已制定適當的保安控制，並設立防止任何未經授權取得個人資料的措施。只有指定人員獲授權存取個人資料。

於報告期間，我們並無發現有任何不遵守服務質素及資料私隱相關法例及法規的事件。



## 環境、社會及管治報告

### B7層面：反貪污

#### 反貪污及反詐騙

本公司不會容忍業務營運中有任何貪污、賄賂、勒索、洗黑錢及其他詐騙活動。僱員於履行彼等的職責時，必須遵守所有本地法例及法規，以及於其他司法管轄區進行業務時，亦須遵守當地法例及法規。

我們已制定操守守則及編製僱員手冊，當中訂明適當的工作道德及慣例供僱員參考。僱員須申報彼等職責的潛在衝突。我們已成立舉報機制，如僱員及外方懷疑有任何潛在或實際違規或衝突發生，可作為彼等的私人保密溝通渠道。任何呈報事件將進行調查，結果會直接向本公司高級管理層報告。

我們亦已制定內部監控，以減低詐騙活動的風險，並定期評估內部監控的效率。

於報告期間，我們並無發現有任何不遵守貪污相關法例及法規的重大事件。

### B8層面：社區投資

#### 社區支援

作為盡責的公司，我們矢志以服務大眾及加強社區為目標，並鼓勵僱員及其他持份者為社區提供支援。因此，我們參與各種社區活動，如公眾籌款、捐款、贊助及義工服務。我們計劃與非牟利機構合作，參與舉辦社區活動。我們亦鼓勵僱員主動參與義工活動，藉此提升彼等的意識。鑑於我們的長期參與，立高自二零零七年起，連續十年獲香港社會服務聯會頒發商界展關懷獎項，彰顯我們於關懷社會、僱員及環境方面不遺餘力，這些方面正是我們合資格獲獎的條件。



# Deloitte.

# 德勤

致立高控股有限公司股東  
(於開曼群島註冊成立的有限公司)

## 意見

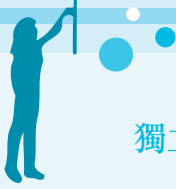
本核數師(以下簡稱「我們」)已審計列載於51至111頁的立高控股有限公司(以下簡稱「貴公司」)及其附屬公司(以下統稱「貴集團」)的綜合財務報表，此財務報表包括於二零一八年十二月三十一日的綜合財務狀況表與截至該日止年度的綜合損益及其他全面收益表、綜合權益變動表和綜合現金流量表，以及綜合財務報表附注，包括主要會計政策概要。

我們認為，該等綜合財務報表已根據香港會計師公會頒布的《香港財務報告準則》真實而中肯地反映了 貴集團於二零一八年十二月三十一日的綜合財務狀況，以及截至該日止年度的綜合財務表現及綜合現金流量，並已遵照香港《公司條例》的披露要求妥為擬備。

## 意見的基礎

我們已根據香港會計師公會頒布的《香港審計準則》進行審計。我們在該等準則下承擔的責任已在本報告「核數師就審計綜合財務報表承擔的責任」部分中作進一步闡述。根據香港會計師公會頒佈的《專業會計師道德守則》(以下簡稱「守則」)，我們獨立於 貴集團，並已履行守則中的其他專業道德責任。我們相信，我們所獲得的審計憑證能充足及適當地為我們的審計意見提供基礎。





## 獨立核數師報告

### 關鍵審核事項

關鍵審計事項是根據我們的專業判斷，認為對本期綜合財務報表的審計最為重要的事項。這些事項是在我們審計整體綜合財務報表及出具意見時進行處理的。我們不會對這些事項提供單獨的意見。

#### 關鍵審核事項

#### 我們如何處理關鍵審核事項

##### 來自非政府客戶的貿易應收款項的估計減值

由於管理層根據預期信貸虧損（「預期信貸虧損」）模型使用撥備矩陣評估來自非政府客戶的貿易應收款項的減值時採用重大估計，故我們已識別來自非政府客戶的貿易應收款項的估計減值為關鍵審核事項。

誠如綜合財務報表附註4所披露，於二零一八年十二月三十一日，來自非政府客戶的貿易應收款項的賬面值為5,126,000港元。在釐定來自非政府客戶的貿易應收款項的減值時，貴集團管理層經參考(i)根據貴集團過往拖欠率所得於撥備矩陣中應用的平均虧損率，當中已考慮合理且有理據支持的定量及定性資料以及毋須重大成本或付出即可獲得的前瞻性資料；及(ii)來自非政府客戶的貿易應收款項的逾期賬齡分析後，採用撥備矩陣以集體評估結餘。於截至二零一八年十二月三十一日止年度內概無確認來自非政府客戶的貿易應收款項的減值。

我們有關來自非政府客戶的貿易應付款項的估計減值的程序包括：

- 瞭解管理層如何根據預期信貸虧損模型採用撥備矩陣評估來自非政府客戶的貿易應收款項的減值；
- 以抽樣基準評估釐定撥備矩陣中所應用平均虧損率採用的主要數據輸入的合理性，並質疑所採用的假設，包括過往拖欠記錄及前瞻性資料；
- 以抽樣基準透過將相關銷售發票進行比對，以測試來自非政府客戶貿易應收款項的逾期賬齡分析的準確性；及
- 根據撥備矩陣中應用的平均虧損率及來自非政府客戶的貿易應收款項的逾期賬齡分析，重新進行減值計算。



### 其他資訊

貴公司董事需對其他資訊負責。其他資訊包括刊載於年報內的資訊，但不包括綜合財務報表及我們的核數師報告。

我們對綜合財務報表的意見並不涵蓋其他資訊，我們亦不對該等其他資訊發表任何形式的鑒證結論。

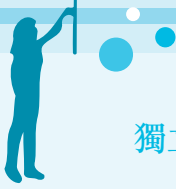
結合我們對綜合財務報表的審計，我們的責任是閱讀其他資訊，在此過程中，考慮其他資訊是否與財務報表或我們在審計過程中所瞭解的情況存在重大抵觸或者似乎存在重大錯誤陳述的情況。基於我們已執行的工作，如果我們認為其他資訊存在重大錯誤陳述，我們需要報告該事實。在這方面，我們沒有任何報告。

### 董事及治理層就綜合財務報表須承擔的責任

貴公司董事須負責根據香港會計師公會頒布的《香港財務報告準則》及香港《公司條例》的披露要求擬備真實而中肯的綜合財務報表，並對其認為為使綜合財務報表的擬備不存在由於欺詐或錯誤而導致的重大錯誤陳述所需的內部控制負責。

在擬備綜合財務報表時，董事負責評估 貴集團持續經營的能力，並在適用情況下披露與持續經營有關的事項，以及使用持續經營為會計基礎，除非董事有意將 貴集團清盤或停止經營，或別無其他實際的替代方案。

治理層須負責監督 貴集團的財務報告過程。



## 獨立核數師報告

### 核數師就審計綜合財務報表承擔的責任

我們的目標，是對綜合財務報表整體是否不存在由於欺詐或錯誤而導致的重大錯誤陳述取得合理保證，並按照我們商定的業務約定條款僅向全體股東出具包括我們意見的核數師報告。除此以外，我們的報告不可用作其他用途。本行並不就本行報告之內容對任何其他人士承擔任何責任或接受任何義務。合理保證是高水準的保證，但不能保證按照《香港審計準則》進行的審計，在某一重大錯誤陳述存在時總能發現。錯誤陳述可以由欺詐或錯誤引起，如果合理預期它們單獨或匯總起來可能影響綜合財務報表使用者依賴財務報表所作出的經濟決定，則有關的錯誤陳述可被視作重大。

在根據《香港審計準則》進行審計的過程中，我們運用了專業判斷，保持了專業懷疑態度。我們亦：

- 識別和評估由於欺詐或錯誤而導致綜合財務報表存在重大錯誤陳述的風險，設計及執行審計程式以應對這些風險，以及獲取充足和適當的審計憑證，作為我們意見的基礎。由於欺詐可能涉及串謀、偽造、蓄意遺漏、虛假陳述，或凌駕於內部控制之上，因此未能發現因欺詐而導致的重大錯誤陳述的風險高於未能發現因錯誤而導致的重大錯誤陳述的風險。
- 瞭解與審計相關的內部控制，以設計適當的審計程式，但目的並非對 貴集團內部控制的有效性發表意見。
- 評價董事所採用會計政策的恰當性及作出會計估計和相關披露的合理性。
- 對董事採用持續經營會計基礎的恰當性作出結論。根據所獲取的審計憑證，確定是否存在與事項或情況有關的重大不確定性，從而可能導致對 貴集團的持續經營能力產生重大疑慮。如果我們認為存在重大不確定性，則有必要在核數師報告中提請使用者注意綜合財務報表中的相關披露。假若有關的披露不足，則我們應當發表非無保留意見。我們的結論是基於核數師報告日止所取得的審計憑證。然而，未來事項或情況可能導致 貴集團不能持續經營。
- 評價綜合財務報表的整體列報方式、結構和內容，包括披露，以及綜合財務報表是否中肯反映交易和事項。
- 就 貴集團內實體或業務活動的財務資訊獲取充足、適當的審計憑證，以對綜合財務報表發表意見。我們負責 貴集團審計的方向、監督和執行。我們為審計意見承擔全部責任。



除其他事項外，我們與治理層溝通了計畫的審計範圍、時間安排、重大審計發現等，包括我們在審計中識別出內部控制的任何重大缺陷。

我們還向治理層提交聲明，說明我們已符合有關獨立性的相關專業道德要求，並與他們溝通有可能合理地被認為會影響我們獨立性的所有關係和其他事項，以及在適用的情況下，相關的防範措施。

從與治理層溝通的事項中，我們確定哪些事項對本期綜合財務報表的審計最為重要，因而構成關鍵審計事項。我們在核數師報告中描述這些事項，除非法律法規不允許公開披露這些事項，或在極端罕見的情況下，如果合理預期在我們報告中溝通某事項造成的負面後果超過產生的公眾利益，我們決定不應在報告中溝通該事項。

出具本獨立核數師報告的審計專案合夥人是呂志宏。

德勤·關黃陳方會計師行  
執業會計師

香港  
二零一九年三月二十二日



## 綜合損益及其他全面收益表

截至二零一八年十二月三十一日止年度

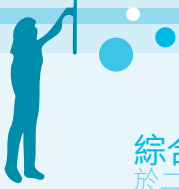
	附註	截至十二月三十一日止年度	
		二零一八年 千港元	二零一七年 千港元
收益	5	<b>529,838</b>	448,021
服務成本		<b>(504,604)</b>	(418,842)
毛利		<b>25,234</b>	29,179
其他收入	6	<b>1,132</b>	953
其他收益及虧損	6	<b>(197)</b>	440
行政開支		<b>(32,188)</b>	(24,142)
上市開支		-	(9,749)
融資成本	7	<b>(6,865)</b>	(5,128)
除稅前虧損	10	<b>(12,884)</b>	(8,447)
所得稅抵免	11	<b>1,197</b>	208
本公司擁有人應佔年內虧損及全面開支總額		<b>(11,687)</b>	(8,239)
每股虧損			
— 基本(港仙)	13	<b>(2.92)</b>	(2.31)

# 綜合財務狀況表

於二零一八年十二月三十一日



		於十二月三十一日	
	附註	二零一八年 千港元	二零一七年 千港元
<b>非流動資產</b>			
機器及設備	14	83,966	97,156
按金及預付款項	16	5,602	19,112
收購機器及設備的按金		233	495
		<b>89,801</b>	<b>116,763</b>
<b>流動資產</b>			
貿易應收款項	15	129,778	119,889
其他應收款項、按金及預付款項	16	25,694	24,148
可收回稅項		1,651	2,132
已抵押銀行結餘	17	21,790	9,080
銀行結餘及現金	17	11,458	21,470
		<b>190,371</b>	<b>176,719</b>
<b>流動負債</b>			
貿易應付款項	18	7,242	5,816
其他應付款項及應計費用	19	38,694	40,680
撥備	20	5,078	4,190
應付一名關連方款項	21	–	13
銀行借貸	22	110,220	98,788
融資租賃責任	23	22,510	23,511
		<b>183,744</b>	<b>172,998</b>
流動資產淨值		<b>6,627</b>	<b>3,721</b>
總資產減流動負債		<b>96,428</b>	<b>120,484</b>
<b>非流動負債</b>			
撥備	20	1,020	2,020
遞延稅項負債	24	933	2,960
融資租賃責任	23	43,976	53,318
		<b>45,929</b>	<b>58,298</b>
資產淨值		<b>50,499</b>	<b>62,186</b>



## 綜合財務狀況表

於二零一八年十二月三十一日

		於十二月三十一日	
	附註	二零一八年 千港元	二零一七年 千港元
<b>資本及儲備</b>			
已發行股本	25	4,000	4,000
儲備		<u>46,499</u>	<u>58,186</u>
本公司擁有人應佔權益		<u>50,499</u>	<u>62,186</u>

董事會已於二零一九年三月二十二日批准及授權刊發載於第51至111頁並由下列董事代其簽署的綜合財務報表：

---

林柏齡  
董事

---

譚耀誠  
董事

## 綜合權益變動表

截至二零一八年十二月三十一日止年度



	已發行股本 千港元	股份溢價 千港元	其他儲備 千港元 (附註1)	累計溢利 千港元	總計 千港元
於二零一七年一月一日	8	–	10,192	24,863	35,063
年內虧損及全面開支總額	–	–	–	(8,239)	(8,239)
重組影響	(8)	–	8	–	–
發行新股	800	39,200	–	–	40,000
資本化發行(附註2)	3,200	(3,200)	–	–	–
發行新股應佔交易成本	–	(4,638)	–	–	(4,638)
於二零一七年十二月三十一日	4,000	31,362	10,200	16,624	62,186
年內虧損及全面開支總額	–	–	–	(11,687)	(11,687)
於二零一八年十二月三十一日	<b>4,000</b>	<b>31,362</b>	<b>10,200</b>	<b>4,937</b>	<b>50,499</b>

附註：

- (1) 其他儲備指立高服務有限公司(「立高服務」)、丞美服務有限公司(「丞美」)及亮豪有限公司(「亮豪」)的股本與鋒意環球有限公司(「鋒意」)根據附註1(iii)所示集團重組發行的股本之間的差額。
- (2) 於二零一七年七月十八日，本公司股份溢價賬的進賬額約共3,200,000港元已撥充資本，方法為悉數繳足向於二零一七年六月二十四日營業時間結束時名列本公司股東名冊的人士配發及發行的合共319,999,680股本公司股份。





# 綜合現金流量表

截至二零一八年十二月三十一日止年度

	截至十二月三十一日止年度	
	二零一八年 千港元	二零一七年 千港元
<b>經營活動</b>		
除稅前虧損	(12,884)	(8,447)
經調整：		
機器及設備折舊	30,118	23,488
利息收入	(931)	(618)
出售／撤銷機器及設備收益淨額	(1,999)	(263)
融資成本	6,865	5,128
營運資金變動前的經營現金流量	21,169	19,288
貿易應收款項增加	(9,889)	(47,344)
其他應收款項、按金及預付款項減少(增加)	12,722	(17,618)
貿易應付款項增加	1,426	2,668
其他應付款項及應計費用(減少)增加	(1,986)	16,653
應付一名關連方款項(減少)增加	(13)	2
撥備(減少)增加	(112)	1,006
附追溯期的保收貿易應收款項增加	13,468	52,230
經營所得現金	36,785	26,885
已付所得稅	(349)	(4,380)
<b>經營活動所得現金淨額</b>	<b>36,436</b>	<b>22,505</b>
<b>投資活動</b>		
已收利息	173	98
收購機器及設備已付按金	-	(495)
購買機器及設備	(136)	(4,788)
出售機器及設備的所得款項	2,079	441
存入已抵押銀行結餘	(12,710)	(9,080)
提取已抵押銀行結餘	-	9,080
一名控股股東還款	-	6,273
向一名控股股東墊款	-	(3,912)
<b>投資活動所用現金淨額</b>	<b>(10,594)</b>	<b>(2,383)</b>

## 綜合現金流量表

截至二零一八年十二月三十一日止年度



	截至十二月三十一日止年度	
	二零一八年 千港元	二零一七年 千港元
<b>融資活動</b>		
已付利息	(6,865)	(5,128)
發行股份的所得款項	–	40,000
發行股份應佔交易成本	–	(4,638)
償還融資租賃責任	(26,953)	(24,525)
新籌募的銀行借貸	6,648	7,833
償還銀行借貸	(8,684)	(16,818)
<b>融資活動所用現金淨額</b>	<b>(35,854)</b>	<b>(3,276)</b>
<b>現金及現金等價物(減少)增加淨額</b>	<b>(10,012)</b>	<b>16,846</b>
<b>年初現金及現金等價物</b>	<b>21,470</b>	<b>4,624</b>
<b>年末現金及現金等價物， 指銀行結餘及現金</b>	<b>11,458</b>	<b>21,470</b>



# 綜合財務報表附註

截至二零一八年十二月三十一日止年度

## 1. 一般資料及綜合財務報表的呈列基準

立高控股有限公司(「本公司」)於二零一六年八月十二日根據開曼群島公司法第二十二章在開曼群島註冊成立及登記為獲豁免有限公司。本公司股份於二零一七年七月十八日在香港聯合交易所有限公司(「聯交所」)GEM上市(「上市」)。其母公司為於英屬處女群島(「英屬處女群島」)註冊成立的Gold Cavaliers International Limited(「Gold Cavaliers」)。其最終控股方為本公司執行董事林柏齡先生(「林先生」)及林先生的普通法配偶黃小芬女士(「黃女士」)(統稱「控股股東」)。本公司的註冊辦事處及主要營業地點的地址分別為Cricket Square, Hutchins Drive, P.O. Box 2681, Grand Cayman KY1-1111, Cayman Islands及香港九龍九龍灣常悅道9號企業廣場3座3樓301A室。

本公司為一間投資控股公司，其主要附屬公司從事提供環境衛生服務，包括(a)清潔服務；(b)蟲害管理服務；(c)廢物管理及回收服務；及(d)園藝服務。

本公司的功能貨幣為港元(「港元」)，與綜合財務報表呈列貨幣相同。

於下述重組完成前，立高服務由栢達(亞洲)有限公司(「栢達」)擁有，而栢達為本集團業務(「林氏家族業務」)的創辦人之一林先生的利益以信託形式持有股份。亮豪由林先生全資擁有，而丞美由黃女士全資擁有。控股股東透過彼等於本集團旗下各公司所持有的權益擁有林氏家族業務。控股股東可共同對本集團現時旗下各公司行使控制權。

就上市而言，本集團旗下各公司進行的重組詳述如下。

- (i) 於二零一六年一月八日，興天發展有限公司(「興天」)於香港註冊成立，並以認購價每股1港元向認購人配發及發行1股股份。於二零一六年四月七日，林先生以1港元代價向認購人收購一股股份，而同日，一股額外股份分別配發及發行予林先生及黃女士各人。緊隨其後，興天由林先生及黃女士分別擁有約67%約33%權益。
- (ii) 於二零一六年四月一日，鋒意於英屬處女群島註冊成立，法定股本為50,000美元(「美元」)，分為50,000股每股面值1美元的股份。於二零一六年四月八日，1,000股每股面值1美元的股份已配發及發行予興天。



## 1. 一般資料及綜合財務報表的呈列基準(續)

- (iii) 於二零一六年四月十五日，栢達、黃女士及林先生分別轉讓彼等於立高服務、丞美及亮豪的全部股權予鋒意，總現金代價為3港元。於轉讓完成後，立高服務、丞美及亮豪成為鋒意的全資附屬公司。
- (iv) 於二零一六年四月十五日，興天向獨立第三方Magic Pioneer Limited(一間於英屬處女群島註冊成立的有限公司，「首次公開發售前投資者」)轉讓200股鋒意股份，相當於鋒意已發行股本20%，代價為12,000,000港元。緊隨此項轉讓後，鋒意由首次公開發售前投資者及興天分別持有20%及80%權益。控股股東及首次公開發售前投資者統稱為「最終擁有人」。
- (v) 於二零一六年八月八日，控股股東成立一個家族信託(「林氏家族信託」)，由Max Super Holdings Limited作為受託人(「受託人」)。林氏家族信託為以控股股東為受益人的全權信託。
- (vi) 於二零一六年八月十一日，Gold Cavaliers於英屬處女群島註冊成立，法定股本為50,000美元，由50,000股每股面值1美元的普通股組成。於其註冊成立時，7,867股及2,133股每股面值1.00美元的股份分別配發及發行予興天及首次公開發售前投資者。
- (vii) 於二零一六年八月十一日，Profound Wellness Holdings Limited(「Profound Wellness」)於英屬處女群島註冊成立，法定股本為50,000美元，由50,000股每股面值1美元的普通股組成。於其註冊成立時，2股及1股每股面值1.00美元的股份分別配發及發行予林先生及黃女士。
- (viii) 於二零一六年八月十二日，本公司於開曼群島註冊成立，法定股本為100,000,000港元，分為10,000,000,000股每股面值0.01港元的股份。於其註冊成立時，1股面值0.01港元的未繳股款新股份配發及發行予認購人並於同日按面值轉讓予Gold Cavaliers。
- (ix) 於二零一七年六月十四日，7,867股Gold Cavaliers股份由興天轉讓予林氏家族信託的受託人。
- (x) 於二零一七年六月十四日，根據興天、首次公開發售前投資者與本公司訂立的換股協議，興天與首次公開發售前投資者將彼等於鋒意的全部股權轉讓予本公司。作為交換，本公司會按興天及首次公開發售前投資者的指示，分別向Gold Cavaliers及Profound Wellness發行299股及20股股份。該項換股完成後，鋒意成為本公司的全資附屬公司。



## 綜合財務報表附註

截至二零一八年十二月三十一日止年度

### 1. 一般資料及綜合財務報表的呈列基準(續)

根據上文詳述的第(i)至(iii)項步驟，鋒意已成為立高服務、丞美及亮豪的中間控股公司，並於重組前後一直由控股股東控制。根據上文詳述的第(iv)至(x)項步驟，本公司自二零一七年六月十四日起透過在鋒意及最終擁有人之間配置本公司及其他投資控股公司的股權而成為本集團現時旗下各公司的控股公司。本集團於重組後由本公司及其附屬公司組成，且被視為持續經營實體。

本集團於截至二零一七年十二月三十一日止年度的綜合損益及其他全面收益表、綜合權益變動表以及綜合現金流量表載有本集團現時旗下各公司的業績、權益變動及現金流量，猶如現時集團架構於截至二零一七年十二月三十一日止年度或各註冊成立日期以來(以較短期間為準)一直存在。

### 2. 應用新訂香港財務報告準則(「香港財務報告準則」)及其修訂本

#### 於本年度強制生效的新訂香港財務報告準則及其修訂本

本集團於本年度首次應用下列由香港會計師公會(「香港會計師公會」)頒佈的新訂香港財務報告準則及其修訂本：

香港財務報告準則第9號	金融工具
香港財務報告準則第15號	來自客戶合約的收益及有關修訂本
香港(國際財務報告詮釋委員會)詮釋 (「香港(國際財務報告詮釋委員會)－ 詮釋」)第22號	外幣交易及預付代價
香港財務報告準則第2號(修訂本)	以股份支付的交易的分類及計量
香港財務報告準則第4號(修訂本)	與香港財務報告準則第4號「保險合約」一併應用香港財務 報告準則第9號「金融工具」
香港會計準則(「香港會計準則」)第28號 (修訂本)	作為香港財務報告準則二零一四年至二零一六年週期的年 度改進的一部分
香港會計準則第40號(修訂本)	轉讓投資物業

除下述者外，於本年度應用新訂其他香港財務報告準則及其修訂本並無對本集團於本年度及過往年度的財務表現及狀況及／或該等綜合財務報表所載的披露構成重大影響。



## 2. 應用新訂香港財務報告準則(「香港財務報告準則」)及其修訂本(續)

### 於本年度強制生效的新訂香港財務報告準則及其修訂本(續)

#### 2.1 香港財務報告準則第15號「來自客戶合約的收益」

本集團於本年度首次應用香港財務報告準則第15號。香港財務報告準則第15號取代香港會計準則第18號「收益」、香港會計準則第11號「建築合約」及相關詮釋。

本集團已追溯應用香港財務報告準則第15號，而初步應用此準則的累計影響於初步應用日期(二零一八年一月一日)確認。於初步應用日期的任何差額會於年初累計溢利確認，且比較資料不予重列。此外，按照香港財務報告準則第15號的過渡條文，本集團已選擇僅對於二零一八年一月一日尚未完成的合約追溯應用此準則。因此，若干比較資料不一定能根據香港會計準則第18號「收益」及相關詮釋編製的比較資料予以比較。

本集團從下列由客戶合約產生的主要來源確認收益：

- 清潔服務收入；
- 蟲害管理服務收入；
- 廢物管理及回收服務收入；及
- 園藝服務收入。

有關本集團履行責任的資料及因應用香港財務報告準則第15號產生的會計政策分別於附註5及3披露。

應用香港財務報告準則第15號並無對於各呈報期間確認的收益時間及金額造成重大影響，惟導致須對綜合財務報表作出更多披露。

#### 2.2 香港財務報告準則第9號「金融工具」及相關修訂本

於本年度，本集團已應用香港財務報告準則第9號「金融工具」及其他香港財務報告準則相關導致的修訂本。香港財務報告準則第9號引入有關1)金融資產及金融負債的分類及計量，2)預期信貸虧損(「預期信貸虧損」)及3)一般對沖會計方法。

本集團已按照香港財務報告準則第9號所載過渡條文應用香港財務報告準則第9號，即對於二零一八年一月一日(初步應用日期)尚未確認的工具追溯應用分類及計量要求(包括根據預期信貸虧損進行減值)，並已應用該等要求至於二零一八年一月一日經已終止確認的工具。於二零一七年十二月三十一日的賬面值與於二零一八年一月一日的賬面值之間的異額於年初累計溢利中確認，而毋須重列比較資料。



## 綜合財務報表附註

截至二零一八年十二月三十一日止年度

### 2. 應用新訂香港財務報告準則(「香港財務報告準則」)及其修訂本(續)

#### 於本年度強制生效的新訂香港財務報告準則及其修訂本(續)

##### 2.2 香港財務報告準則第9號「金融工具」及相關修訂本

因此，若干比較資料不一定能與根據香港會計準則第39號「金融工具：確認及計量」編製的比較資料相比。

因應用香港財務報告準則第9號產生的會計政策於附註3披露。

##### 初步應用香港財務報告準則第9號所產生影響的概要

本集團應用香港財務報告準則第9號的簡化方法，採用全期預期信貸虧損對所有貿易應收款項計量預期信貸虧損。為計量預期信貸虧損，來自政府客戶的貿易應收款項已個別進行評估，而來自非政府客戶的貿易應收款項則根據按逾期狀況分類的撥備矩陣進行集體評估。

按攤銷成本列賬的其他金融資產的虧損撥備主要包括其他應收款項、按金及預付款項、已抵押銀行結餘及銀行結餘均按12個月預期信貸虧損(「12個月預期信貸虧損」)基準計量，而自初步確認以來概無信貸風險大幅調升。

就已抵押銀行結餘及銀行結餘而言，本集團僅與具信譽且獲國際信貸評級機構給予高信貸評級的銀行進行交易，故認為拖欠的風險偏低，而12個月預期信貸虧損屬微不足道。

於二零一八年一月一日，由於額外信貸虧損撥備金額對本集團於二零一八年一月一日的綜合財務報表並無造成重大影響，故概無於累計溢利中確認額外信貸撥備。

#### 已頒佈但尚未生效的新訂香港財務報告準則及其修訂本

香港財務報告準則第16號	租賃 <sup>1</sup>
香港財務報告準則第17號	保險合約 <sup>3</sup>
香港(國際財務報告詮釋委員會)－詮釋第23號	處理所得稅的不確定因素 <sup>1</sup>
香港財務報告準則第3號(修訂本)	業務的界定 <sup>4</sup>
香港財務報告準則第9號(修訂本)	含有反向補償的提前償付特徵 <sup>1</sup>
香港財務報告準則第10號及 香港會計準則第28號(修訂本)	投資者與其聯營公司或合營企業之間的 資產出售或注入 <sup>2</sup>
香港會計準則第1號及香港會計準則第8號(修訂本)	重大的界定 <sup>5</sup>
香港會計準則第19號(修訂本)	計劃修訂、限制或償付 <sup>1</sup>
香港會計準則第28號(修訂本)	於聯營公司及合營企業的長期權益 <sup>1</sup>
香港財務報告準則的修訂本	香港財務報告準則二零一五年至 二零一七年週期的年度改進 <sup>1</sup>

<sup>1</sup> 於二零一九年一月一日或之後開始的年度期間生效

<sup>2</sup> 於將予釐定的日期或之後開始的年度期間生效

<sup>3</sup> 於二零二一年一月一日或之後開始的年度期間生效

<sup>4</sup> 就收購日期為於二零二零年一月一日或之後開始的首個年度期間開始當日或之後的業務合併及資產收購

<sup>5</sup> 於二零二零年一月一日或之後開始的年度期間生效

除下文所述的新訂香港財務報告準則及其修訂本外，本公司董事預期，於可預見將來應用所有其他新訂香港財務報告準則及其修訂本將不會對綜合財務報表造成重大影響。



## 2. 應用新訂香港財務報告準則(「香港財務報告準則」)及其修訂本(續)

### 香港財務報告準則第16號「租賃」

香港財務報告準則第16號就同時識別出租人及承租人的租賃安排及會計處理引入一個綜合模式。香港財務報告準則第16號於生效時將取代香港會計準則第17號「租賃」(「香港會計準則第17號」)及相關詮釋。

香港財務報告準則第16號根據所識別資產是否由客戶控制來區分租賃及服務合約。除短期租賃及低值資產租賃外，經營租賃及融資租賃的差異自承租人會計處理中移除，並由承租人須就所有租賃確認使用權利資產及相應負債的模式替代。

使用權資產初步按成本計量，其後按成本(有若干例外情況)減累計折舊及減值虧損計量，並就租賃負債的任何重新計量作出調整。租賃負債初步按於租賃日期未付租賃付款的現值計量。其後，租賃負債就(其中包括)利息、租賃付款及租約修訂的影響作出調整。就現金流量分類而言，本集團現時將經營租賃付款呈列為經營現金流量。於應用香港財務報告準則第16號後，有關租賃負債的租賃付款將分為本金及利息部分，並會由本集團呈列為融資現金流量。

根據香港會計準則第17號，本集團已就融資租賃安排確認資產及相關融資租賃負債。應用香港財務報告準則第16號可能導致該等資產的分類發生潛在變動，其分類視乎本集團是否分開呈列使用權資產或於將呈列相應有關資產(倘擁有)的同一項目內呈列。

此外，香港財務報告準則第16號要求更廣泛的披露資料。

誠如附註26所披露，於二零一八年十二月三十一日，本集團擁有不可撤銷經營租賃承擔2,685,000港元。初步評估指出，該等安排將符合租賃的定義。應用香港財務報告準則第16號後，本集團將就所有該等租賃確認使用權資產及相應負債，除非其符合低價值或短期租賃則另作別論。

此外，本集團現時視於二零一八年十二月三十一日的已付可退還按金326,000港元為應用香港會計準則第17號的租賃下權利及責任。根據香港財務報告準則第16號就租賃款項的定義，該等按金並非有關使用相關資產權利的款項，因此，該等按金的賬面值或會調整為攤銷成本。已付可退還租金按金的調整將被視為額外租賃款項，且計入使用權資產的賬面值。

應用上述新規定可能導致上述計量、呈列及披露有所變動。本集團擬選舉實用權宜之計將香港財務報告準則第16號應用至先前應用香港會計準則第17號及香港(國際財務報告詮釋委員會)－詮釋第4號「釐定一項安排是否包含租賃」識別為租賃的合約，而並非將此準則應用至先前並無應用香港會計準則第17號及香港(國際財務報告詮釋委員會)－詮釋第4號識別為包含租賃的合約。因此，本集團不會重新評估該等合約是否或包含於初步應用日期前早已存在的租賃。此外，本集團擬選擇已修改的追溯法以應用香港財務報告準則第16號為承租人，並將確認初步應用累計影響至年初累計溢利而並無重列比較資料。





## 綜合財務報表附註

截至二零一八年十二月三十一日止年度

### 2. 應用新訂香港財務報告準則(「香港財務報告準則」)及其修訂本(續)

#### 香港會計準則第1號及香港會計準則第8號(修訂本)「重大的界定」

該等修訂透過載入作出重要性判斷時的額外指引及解釋修訂重大的定義。該等修訂亦符合所有香港財務報告準則的定義並將於本集團於二零二零年一月一日開始的年度期間強制生效。預期應用該等修訂將不會對本集團的財務狀況及表現造成重大影響，惟可能影響綜合財務報表的呈列及披露。

### 3. 主要會計政策

綜合財務資料根據香港會計師公會頒佈的香港財務報告準則編製。此外，綜合財務報表包括聯交所GEM證券上市規則及香港公司條例所規定的適用披露事項。

如下文所載會計政策所闡明，綜合財務報表已按歷史成本基準於各報告期末編製。

歷史成本一般按為換取貨品及服務所支付代價的公平值計算。

公平值乃於計量日期市場參與者在有序交易中出售資產可收取或轉讓負債須支付的價格，不論該價格是否直接可觀察或可使用其他估值方法估計。倘市場參與者於計量日期對資產或負債定價時會考慮資產或負債的特點，則本集團於估計資產或負債的公平值時會考慮該等特點。此等綜合財務報表中作計量及／或披露用途的公平值乃按此基準釐定，惟屬於香港會計準則第17號範圍內的租賃交易，及與公平值有部分類似但並非公平值的計量(例如香港會計準則第36號「資產減值」的使用價值)除外。

此外，就財務申報而言，公平值計量根據公平值計量的輸入數據可觀察程度及公平值計量的輸入數據對其整體的重要性分類為第一、第二或第三級，詳情如下：

- 第一級輸入數據為實體可於計量日期取得的相同資產或負債於活躍市場的報價(未經調整)；
- 第二級輸入數據為就資產或負債而言可直接或間接觀察的輸入數據，惟第一級所載報價除外；及
- 第三級輸入數據為資產或負債的不可觀察輸入數據。

所採納的主要會計政策載列如下。



### 3. 主要會計政策(續)

#### 綜合基準

綜合財務報表將本公司財務報表及由本公司與其附屬公司所控制實體的財務報表綜合入賬。本公司於以下情況獲得控制權：

- 可對被投資方行使權力；
- 因參與被投資方的業務而承擔可變回報的風險或享有當中權利；及
- 有能力行使其權力影響其回報。

倘事實及情況顯示上文所列三項控制因素其中一項或多項有變，則本集團會重估其是否仍然控制被投資方。

本集團獲得附屬公司控制權時便開始將附屬公司綜合入賬，於喪失對附屬公司控制權時則終止入賬。具體而言，年內所收購或出售附屬公司的收入及開支自本集團獲得控制權日期計入綜合損益及其他全面收益表，直至本集團不再控制該附屬公司當日為止。

於必要時，會對附屬公司的財務報表作出調整，以使其會計政策與本集團的會計政策一致。

所有有關本集團成員公司之間交易的集團內資產、負債、權益、收入、開支及現金流量會於綜合入賬時全數對銷。

#### 合約客戶的收益(按照附註2的過渡條文應用香港財務報告準則第15號之後)

根據香港財務報告準則第15號，本集團當(或隨)履約責任達成時(即當特定履約責任相關的貨品或服務的「控制權」已轉移至客戶之時)確認收益。

履約責任指一項獨特貨品或服務(一組貨品或服務)或一連串大致相同的獨特貨品或服務。

倘下列其中一項條件已達成，則控制權隨時間過去轉移，而收益隨時間過去參考相關履約責任向完全達成的進度予以確認：

- 客戶同時收取及耗用本集團透過履行責任而提供的利益；
- 本集團履約時創製及提升客戶隨著本集團履約時所控制的資產；或
- 本集團履約時並不創製一項本集團別有用途的資產，而本集團擁有合法可執行權利以就迄今已履約的責任獲得款項。

否則，收益在客戶獲得特定服務或服務的控制權時按某一時間點確認。



## 綜合財務報表附註

截至二零一八年十二月三十一日止年度

### 3. 主要會計政策(續)

#### 合約客戶的收益(按照附註2的過渡條文應用香港財務報告準則第15號之後)(續)

本集團根據香港財務報告準則第15號確認主要來自(i)清潔服務；(ii)蟲害管理服務；(iii)廢物管理及回收服務；及(iv)園藝服務的收益。

根據該等合約的條款，本集團的客戶隨著本集團履約同時收取及耗用因本集團履約所提供的利益，故該等收入隨時間過去確認。

#### 隨時間過去的收益確認：計量向完全達成履約責任的進度

##### 輸出法

向完全達成履約責任的進度乃根據輸出法計量，其旨在根據直接計量迄今已轉移至客戶貨品或服務相對根據合約所承諾餘下貨品或服務的價值而確認收益，代表本集團履約以轉移貨品或服務的控制權時的最佳估算。

#### 收益確認(於二零一八年一月一日之前)

收益按已收或應收代價的公平值計量，指於一般業務過程中提供服務的應收款項。

當收益金額能可靠地計量；當可能將有未來經濟利益流入本集團及當本集團各項活動符合指定條件，收益按下述予以確認。

服務收入於提供服務時確認。

利息收入按時間基準並參考未償還本金及按適用實際利率計算，該利率為於金融資產的預期年內將估計未來現金收入準確貼現至該資產初步確認時的賬面淨值的利率。

#### 機器及設備

持有用作提供服務或作行政用途的機器及設備於綜合財務狀況表按成本減其後累計折舊及其後累計減值虧損(如有)列賬。

資產於其估計可使用年內以直線法撇銷其成本確認折舊。估計可使用年期及折舊方法於各報告期末予以檢討，而估計的任何變動影響按預期基準列賬。

根據融資租賃持有的資產於其預期可使用年內按與自有資產相同的基準進行折舊。然而，倘不能合理確定於租期結束時將獲得所有權，則資產於租期與其可使用年期兩者當中的較短者進行折舊。

機器及設備項目於出售後或繼續使用資產預期不會產生任何未來經濟利益時終止確認。出售或報廢一項機器及設備產生的任何損益，按銷售所得款項與該資產賬面值之間的差額釐定，並於損益內確認。



### 3. 主要會計政策(續)

#### 資產(金融資產除外)減值虧損

於報告期末，本集團檢討其資產的賬面值，以釐定是否有跡象顯示該等資產出現減值虧損。倘出現任何有關跡象，則須估計相關資產的可收回金額，以釐定減值虧損(如有)的程度。

倘無法個別估計資產的可收回金額，則本集團會估計該資產所屬現金產生單位的可收回金額。倘可識別一個合理及一致的分配基準，企業資產亦應分配至個別現金產生單位，或分配至可按合理及一致分配基準識別的最小組別現金產生單位。

可收回金額指公平值減出售成本與使用價值兩者中的較高者。評估使用價值時，採用除稅前貼現率將估計未來現金流量貼現至其現值，該貼現率反映當前市場對貨幣時間值的評估及與未來現金流量估計未經調整的資產(或現金產生單位)有關的特定風險。

倘估計資產(或現金產生單位)的可收回金額低於其賬面值，則資產(或現金產生單位)的賬面值調低至其可收回金額。於分配減值虧損時，減值虧損基於單位內各項資產賬面值按比例分配至有關資產。資產的賬面值不會減至低於其公平值減出售成本(倘可計量)、其使用價值(倘可釐定)及零的較高者。否則，已分配至資產的減值虧損金額將按比例分配至單位內其他資產。減值虧損即時於損益確認。

當減值虧損隨後撥回，資產(或現金產生單位)的賬面值會調升至其經修訂的估計可收回金額，惟增加後的賬面值不會超過資產(或現金產生單位)於以往年度倘無確認減值虧損時原應釐定的賬面值。減值虧損撥回即時於損益確認。

#### 租賃

凡租賃條款規定擁有權的絕大部分風險及回報撥歸承租人的租賃均列為融資租賃。所有其他租賃均列為經營租賃。

#### 本集團作為承租人

根據融資租賃持有的資產於租賃開始時按其公平值或最低租賃付款現值兩者中的較低者確認為本集團資產。欠出租人的相應負債於綜合財務狀況表入賬列作融資租賃責任。

租賃付款於融資開支與租賃責任減少部分之間分配，從而使負債餘額利率固定。融資開支即時於損益確認，除非是直接歸屬於合資格資產，於該情況下，該等開支根據本集團借貸成本的一般政策撥充資本(見下文會計政策)。

經營租賃付款於租賃期間以直線法確認為開支。



## 綜合財務報表附註

截至二零一八年十二月三十一日止年度

### 3. 主要會計政策(續)

#### 人壽保險保單付款

自二零一八年一月一日起，人壽保險保單付款於綜合財務狀況表按就利息收入及服務費調整的成本減去減值虧損(如有)列賬。

#### 金融工具

金融資產及金融負債於集團實體成為工具合約條文的訂約方時確認。所有常規購買或出售的金融資產按交易日期基準確認及終止確認。常規購買或出售指購買或出售需要由市場所在地的法規及慣例所確立的時限內交付資產的金融資產。

金融資產及金融負債初步按公平值計量，惟自二零一八年一月一日起按照香港財務報告準則第15號初步計量的客戶合約所產生的貿易應收款項則除外。收購或發行金融資產及金融負債(按公平值計入損益的金融資產及金融負債除外)直接應佔的交易成本於初步確認時加入或扣自金融資產或金融負債(倘適用)的公平值。收購以公平值計入損益金融資產或金融負債直接應佔的交易成本即時於損益中確認。

實際利率法為計算金融資產或金融負債的攤銷成本及於有關期間分配利息收入及利息支出的方法。實際利率乃按金融資產或金融負債的預期年期或(倘適用)較短期間，準確貼現估計未來現金收入及支出(包括構成實際利率不可或缺部分的所有已付或已收費用或點數、交易成本及其他溢價或折讓)至初步確認時的賬面淨值的利率。

#### 金融資產

金融資產的分類及其後計量(按照附註2的過渡條文應用香港財務報告準則第9號之後)

符合以下條件的金融資產其後按已攤銷成本計量：

- 於目的為收取合約現金流量的業務模式下持有的金融資產；及
- 合約條款令於特定日期產生的現金流量純粹為支付本金及未償還本金的利息。



### 3. 主要會計政策(續)

#### 金融工具(續)

#### 金融資產(續)

金融資產的分類及其後計量(按照附註2的過渡條文應用香港財務報告準則第9號之後)(續)

#### 攤銷成本及利息收入

利息收入就其後按攤銷成本及債務工具計量的金融資產／其後透過其他全面收益按公平值計量的應收款項而以實際利率法確認。就已購入或已發起信貸減值金融資產以外的金融工具而言，利息收入將實際利率用於金融資產總賬面值來計算，惟其後已變為信貸減值的金融資產除外(見下文)。就其後已變為信貸減值的金融資產而言，利息收入將實際利率用於自下個報告期起計的金融資產攤銷成本來確認。如信貸減值金融工具的信貸風險降低，以讓金融資產不再維持信貸減值，則利息收入在斷定資產不再維持信貸減值後，將實際利率用於自報告期開始時起計的金融資產總賬面值來確認。

#### 金融資產的減值(按照附註2的過渡條文應用香港財務報告準則第9號之後)

本集團就須根據香港財務報告準則第9號作出減值的金融資產的預期信貸虧損確認虧損撥備(包括貿易應收款項、其他應收款項、按金、已抵押銀行結餘及銀行結餘)。預期信貸虧損金額於各報告日期作出更新，以反映自初步確認以來的信貸風險變動。

使用全期預期信貸虧損指相關工具預計使用年期內所有潛在違約事件將會引起的預期信貸虧損。相反，12個月預期信貸虧損指報告日期起計十二個月內可能出現的違約事件預期將會引起的一部分使用全期預期信貸虧損。評估乃根據本集團過往信貸虧損經驗作出，並就債務人特定因素、一般經濟環境及於報告日期對現況作出的評估以及未來狀況預測而作出調整。

本集團一直就未有重大融資成分的貿易應收款項確認使用全期預期信貸虧損。該等資產的預期信貸虧損乃就所有政府客戶個別進行評估及使用撥備矩陣連同到期狀態分類就非政府客戶共同進行評估。

至於所有其他工具，本集團計量相等於12個月預期信貸虧損的虧損撥備，除非自初步確認以來信貸風險大幅提高，則本集團會確認使用全期預期信貸虧損。是否確認使用全期預期信貸虧損乃根據自初步確認以來出現違約事件的可能性或風險大幅提高進行評估。



## 綜合財務報表附註

截至二零一八年十二月三十一日止年度

### 3. 主要會計政策(續)

#### 金融工具(續)

#### 金融資產(續)

金融資產的減值(按照附註2的過渡條文應用香港財務報告準則第9號之後)(續)

#### (i) 信貸風險大幅提高

於評估信貸風險是否自初步確認以來大幅提高時，本集團將報告日期金融工具出現違約事件的風險與初步確認日期金融工具出現違約事件的風險進行比較。於作出此項評估時，本集團會考慮合理且可證實的定量及定性資料，包括過往經驗及無須過高成本或太多工序便可供查閱的前瞻性資料。

特別是，在評估信貸風險是否大幅提高時，本集團會考慮以下資料：

- 金融工具外部(如有)或內部信貸評級實際或預期大幅轉差；
- 信貸風險外部市場指標大幅轉差，例如信貸利差大幅提高，債務人信貸違約掉期價格大幅提高；
- 業務、財務或經濟環境的現有或預測不利變動預期將導致債務人履行其債務責任的能力遭到大幅削弱；
- 債務人經營業績實際或預期大幅轉差；及
- 債務人的監管、經濟或技術環境實際或預期出現重大不利變動，導致債務人履行其債務責任的能力遭到大幅削弱。

不論上述評估的結果如何，本集團假定在合約付款逾期超過30日的情況下，信貸風險自初步確認以來已大幅提高，除非本集團另有合理及可證實資料以資證明則另作別論。

本集團定期監察用以識別信貸風險曾否顯著增加的標準的成效，並於適當時候作出修訂，從而確保有關標準能夠於款項逾期前識別信貸風險顯著增加。



### 3. 主要會計政策(續)

#### 金融工具(續)

#### 金融資產(續)

金融資產的減值(按照附註2的過渡條文應用香港財務報告準則第9號之後)(續)

#### (ii) 違約定義

倘財務資產逾期超過90日，本集團將視作已發生違約，除非本集團擁有合理及有理據支持的資料證明較寬鬆的違約標準更為適用，則另當別論。

#### (iii) 已出現信貸減值的金融資產

當一項或多項對金融資產預計未來現金流量造成負面影響的違約事件發生時，即代表金融資產已出現「信貸減值」。金融資產出現信貸減值的證據包括涉及以下事件的可觀察數據：

- (a) 發行人或借款人處於嚴重財困；
- (b) 違反合約，如拖欠或逾期的情況；
- (c) 向借款人作出貸款的貸款人出於與借款人財政困難有關的經濟或合約考慮，給予借款人在其他情況下不會作出的讓步；或
- (d) 借款人有可能破產或進行其他財務重組。

#### (iv) 撇銷政策

當有資料顯示交易對手陷入嚴重財困，且並無實際收回款項的可能時(例如對手方遭清盤或進入破產程序，或就貿易應收款項而言，當金額已逾期超過一年(以較早發生者為準))，本集團會撇銷金融資產。經計及在適當情況下的法律意見後，已撇銷的金融資產可能仍可於本集團收回程序下被強制執行。撇銷構成終止確認事件。其後收回的任何款項於損益內確認。





## 綜合財務報表附註

截至二零一八年十二月三十一日止年度

### 3. 主要會計政策(續)

#### 金融工具(續)

#### 金融資產(續)

金融資產的減值(按照附註2的過渡條文應用香港財務報告準則第9號之後)(續)

#### (v) 計量及確認預期信貸虧損

預期信貸虧損的計量乃違約概率、違約虧損率(即違約造成虧損的幅度)及違約風險的函數。違約概率及違約虧損率乃根據經前瞻性資料調整的歷史數據進行評估。預期信貸虧損的估計反映無偏頗及概率加權數額，其乃根據加權的相應違約風險而釐定。

一般而言，預期信貸虧損按根據合約應付本集團的所有合約現金流量與本集團將收取的所有現金流量之間的差額估計，並按初步確認時釐定的實際利率貼現。

倘預期信貸虧損按整體基準計量或迎合個別工具水平證據未必存在的情況，則金融工具按下列基準歸類：

- 金融工具性質(即本集團貿易及其他應收款項均評為獨立組別)；
- 逾期狀況；
- 債務人的性質、規模及行業；及
- 外部信貸評級(倘有)。

歸類工作經管理層定期檢討，以確保各組別成份繼續分擔類似信貸風險特點。

利息收入乃基於金融資產的賬面值總額計算，惟倘金融資產已出現信貸減值，則利息收入會按金融資產的攤銷成本計算。

本集團透過調整賬面值而於損益確認所有金融工具的減值收益或虧損，惟貿易應收款項的相應調整是透過虧損撥備賬目確認。



### 3. 主要會計政策(續)

#### 金融工具(續)

#### 金融資產(續)

金融資產分類及其後計量(於二零一八年一月一日應用香港財務報告準則第9號之前)

本集團的金融資產為貸款及應收款項。分類視乎金融資產的性質及用途並於初步確認時釐定。所有以正規途徑購買或銷售的金融資產乃按交易日期基準確認及終止確認。正規途徑買賣乃要求於市場法規或慣例所確定的時間框架內交付資產的金融資產買賣。

#### 貸款及應收款項

貸款及應收款項為於活躍市場並無報價且附帶固定或可議定付款的非衍生金融資產。初步確認後，貸款及應收款項(包括貿易應收款項、其他應收款項、按金、已抵押銀行結餘以及銀行結餘及現金)使用實際利率法按攤銷成本減任何已識別減值虧損計量(見下文有關貸款及應收款項減值的會計政策)。

利息收入按實際利率計算確認，惟短期應收款項除外，乃因其利息確認並不重大。

貸款及應收款項減值(於二零一八年一月一日應用香港財務報告準則第9號之前)

貸款及應收款項於報告期末評估是否有減值跡象。倘有客觀證據證明於貸款及應收款項初步確認後發生一項或多項事件導致貸款及應收款項的估計未來現金流量已受影響，則貸款及應收款項認為減值。

減值的客觀證據可包括：

- 發行人或交易對手面臨重大財務困難；或
- 違約，例如欠繳或拖欠利息或本金付款；或
- 借款人可能將會破產或進行財務重組。



## 綜合財務報表附註

截至二零一八年十二月三十一日止年度

### 3. 主要會計政策(續)

#### 金融工具(續)

#### 金融資產(續)

貿易應收款項等被評估為非個別減值的若干金融資產類別其後按整體基準進行減值評估。貿易應收款項組合的客觀減值證據包括本集團的過往收款經驗、延遲還款次數增加，以及與拖欠貿易應收款項有關的全國或地方經濟狀況明顯改變。

已確認減值虧損金額為按該資產的賬面值與按金融資產原實際利率貼現的估計未來現金流量的現值間的差額。

除於撥備賬扣除賬面值的貿易應收款項外，所有金融資產的賬面值直接按減值虧損扣減。撥備賬的賬面值變動於損益確認。倘貿易應收款項被視為無法收回，則於撥備賬撇銷。其後收回過往撇銷的款項計入損益。

倘於隨後期間減值虧損金額減少且金額減少客觀上與確認減值後發生的事件有關，則先前確認的減值虧損於損益賬撥回，惟以該資產於減值撥回當日的賬面值不得超過未確認減值時的攤銷成本為限。

#### 終止確認金融資產

本集團僅在從資產收取現金流量的合約權利屆滿時，方會終止確認金融資產。

於終止確認按攤銷成本計量的金融資產時，資產賬面值與已收及應收代價總額之間的差額在損益中確認。

#### 金融負債及股本工具

##### 分類為債務或權益

債務及股本工具乃根據合約安排的內容以及金融負債與股本工具的定義分類為金融負債或權益。

##### 股本工具

股本工具為可證明於實體資產經扣除其所有負債後的剩餘權益的任何合約。本公司所發行的股本工具乃按已收所得款項扣除直接發行成本確認。

##### 金融負債

所有金融負債於其後採用實際利率法或以公平值計入損益按攤銷成本計量。



### 3. 主要會計政策(續)

#### 金融工具(續)

##### 金融負債及股本工具(續)

###### 按攤銷成本列賬的金融負債

本集團的金融負債(包括貿易應付款項、其他應付款項及應計費用、應付一名關連方款項以及銀行借貸)隨後使用實際利率法按攤銷成本計量。

###### 終止確認金融負債

本集團在且僅在本集團的責任已經解除、取消或屆滿時，方會終止確認金融負債。已終止確認金融負債的賬面值與已付及應付代價之間的差額在損益中確認。

###### 退休福利成本

對作為界定供款計劃的強制性公積金計劃(「強積金計劃」)的付款乃於僱員提供有權獲得供款的服務時確認為開支。

###### 短期及其他長期僱員福利

短期僱員福利獲確認為預期於僱員提供服務時所支付的未貼現福利金額。除非另一項香港財務報告準則要求或允許將福利納入資產成本，否則所有短期僱員福利確認為開支。

於扣除任何已支付金額後，負債確認為僱員應計福利(例如工資及薪金以及年假)。

就其他長期僱員福利確認的負債按本集團預計就直至報告日期僱員提供的服務而估計的未來現金流出的現值計量。因服務成本、利息及重新計量而造成的負債賬面值的任何變動於損益中確認，除非另一項香港財務報告準則要求或允許將其納入資產成本。

###### 稅項

所得稅開支即現時應付的所得稅開支及遞延稅項的總和。

現時應付的稅項乃按年內應課稅溢利計算。其他年度的應課稅或可扣稅收支以及從不課稅或不可扣稅項目導致應課稅溢利有別於綜合損益及其他全面收益表呈報的「除稅前虧損」。本集團的即期稅項負債乃使用於報告期末前已頒佈或實際已頒佈的稅率計算。



## 綜合財務報表附註

截至二零一八年十二月三十一日止年度

### 3. 主要會計政策(續)

#### 稅項(續)

遞延稅項乃按資產及負債在綜合財務報表的賬面值與計算應課稅溢利所用相應稅基之間的暫時性差額予以確認。遞延稅項負債一般就所有應課稅暫時性差額確認。遞延稅項資產一般就所有可扣稅暫時性差額確認，以應課稅溢利將可能用以抵銷該等可扣稅暫時性差額為限。倘初始確認一項交易的其他資產及負債(業務合併除外)所產生的暫時性差額不影響應課稅溢利或會計溢利，則不會確認有關遞延稅資產及負債。

遞延稅項資產的賬面值乃於各報告期末審閱，並以不再可能將存在足夠應課稅溢利以收回所有或部分資產為限作出扣減。

遞延稅項資產及負債乃根據於報告期末前已頒佈或實際已頒佈的稅率(及稅法)，按於結清負債或變現資產期間預期適用的稅率予以計量。

遞延稅項負債及資產的計量反映本集團於報告期末預期遵循以收回或結清其資產及負債賬面值的方式的稅務後果。

遞延稅項資產及負債在有合法可執行權利可將即期稅項資產與即期稅項負債對銷，及當其與由同一稅務機關徵收所得稅有關，而本集團擬將其即期稅項資產及負債按淨額結算之時予以對銷。

即期及遞延稅項均於損益內確認。

#### 借貸成本

收購、興建或生產合資格資產(即需要大量時間方準備好作擬定用途或出售的資產)直接應佔的借貸成本加至該等資產的成本，直至該等資產已大致上準備好作其擬定用途或出售為止。就暫時投資有待就合資格資產支銷的特定借貸所賺取的投資收入乃自合資格進行資本化的借貸成本扣除。

所有其他借貸成本在其產生期間於損益中確認。

#### 撥備

倘本集團因過往事件而須承擔現時責任(不論屬法律或推定責任)，且本集團可能須清償該責任，並可就該責任金額作出可靠估計，則撥備將予確認。

計及有關責任的風險及不明朗因素後，確認為撥備的金額為清償報告期末的現時責任所需代價的最佳估計。倘使用估計用以清償現時責任的現金流量計量撥備，則該撥備賬面值為該等現金流量現值(倘貨幣時間值的影響屬重大)。



### 3. 主要會計政策(續)

#### 外幣

於編製各個別集團實體的財務報表時，以該實體功能貨幣以外貨幣(外幣)進行的交易按交易日期當前匯率確認。於報告期末，以外幣計值的貨幣項目按該日當前匯率重新換算。按歷史成本以外幣計量的非貨幣項目不予重新換算。

結算貨幣項目的匯兌差額及重新換算貨幣項目的匯兌差額在產生期間於損益中確認。

### 4. 估計不確定因素的主要來源

本集團管理層於應用附註3所述本集團的會計政策時，須就未能輕易從其他來源得知的資產及負債賬面值作出判斷、估計及假設。有關估計及相關假設乃根據以往經驗及被視為有關的其他因素作出。實際結果可能有別於該等估計。

有關估計及相關假設將持續進行審閱。倘修訂僅影響修訂估計的期間，會計估計的修訂將於該期間確認，或倘修訂同時影響現時及未來期間，則於修訂期間及未來期間確認。

以下為於報告期末有關未來的主要假設及估計不確定因素的其他主要來源，具有導致須對下個財政年度內的資產賬面值作出重大調整的重大風險。

#### 來自非政府客戶的貿易應收款項的估計減值

來自非政府客戶的貿易應收款項的減值乃根據預期信貸虧損模型採用撥備矩陣予以估計。本集團管理層經參考(i)根據本集團過往拖欠率所得於撥備矩陣中應用的平均虧損率，當中已考慮合理且有理據支持的定量及定性資料以及毋須重大成本或付出即可獲得的前瞻性資料；及(ii)來自非政府客戶的貿易應收款項的逾期賬齡分析後，採用撥備矩陣以集體評估結餘。於各報告日期，過往從觀察所得拖欠率將予重新評估，而前瞻性資料的變動亦會予以考慮。

預期信貸虧損撥備對估計變動有敏感性質。有關預期信貸虧損的資料及本集團來自非政府客戶的貿易應收款項的預期信貸虧損撥備分別於附註28及15披露。

來自非政府客戶的貿易應收款項的賬面值為5,126,000港元。由於預期信貸虧損的金額對於二零一八年十二月三十一日的綜合財務報表並無造成重大影響，故於截至二零一八年十二月三十一日止年度內概無確認來自非政府客戶的貿易應收款項的減值。



## 綜合財務報表附註

截至二零一八年十二月三十一日止年度

### 5. 收益及分部資料

#### 收益

收益指本集團向外界客戶已收取及應收取的金額的公平值。本集團的業務於兩個年度完全源自在香港提供的服務。

#### (ii) 截至二零一八年十二月三十一日止年度

##### 分拆來自客戶合約的收益

	二零一八年 千港元
<i>服務類別</i>	
清潔服務	360,767
蟲害管理服務	79,923
廢物管理及回收服務	88,543
園藝服務	605
	<hr/>
	529,838
<i>客戶類別</i>	
政府	507,476
非政府	22,362
	<hr/>
<i>收益確認的時間</i>	
隨時間過去	529,838
	<hr/>

##### 客戶合約的履約責任

履約責任指於合約期間內提供清潔服務、蟲害管理服務、廢物管理及回收服務以及園藝服務的承諾。此等服務因由本集團向其他客戶按獨立基準定期提供且客戶同時可在市場上向其他供應商獲得，故被視為獨特。交易價格按相對獨立售價基準獲分配至不同類別的服務之間。根據該等合約條款，當本集團履約時（即本集團根據客戶合約以固定代價提供清潔服務、蟲害管理服務、廢物管理及回收服務以及園藝服務），本集團的客戶同時收取及使用本集團履約時所提供的利益，故此等收入隨時間過去而確認。



## 5. 收益及分部資料(續)

### 收益(續)

#### (ii) 截至二零一八年十二月三十一日止年度(續)

##### 分配至客戶合約餘下履約責任的交易價格

於二零一八年十二月三十一日分配至餘下履約責任(未達成或部分已達成)的交易價格及確認收益的預期時間如下：

	清潔服務 千港元	蟲害 管理服務 千港元	廢物管理及 回收服務 千港元	園藝服務 千港元
一年內	276,796	59,303	89,355	608
一年後但兩年內	23,095	5,348	88,440	608
超過兩年	3,188	—	88,621	101
	<u>303,079</u>	<u>64,651</u>	<u>266,416</u>	<u>1,317</u>

#### (ii) 截至二零一七年十二月三十一日止年度

本集團於年內按分部劃分來自服務的收益分析如下：

	二零一七年 千港元
服務類別	
清潔服務	327,807
蟲害管理服務	43,353
廢物管理及回收服務	75,924
園藝服務	937
	<u>448,021</u>

### 分部資料

向林先生(即本公司主席及主要經營決策者(「主要經營決策者」))呈報以進行資源分配及分部表現評估的資料著重於所提供的服務類型。因此，本集團經營及可呈報分部如下：

- 清潔服務
- 蟲害管理服務
- 廢物管理及回收服務
- 園藝服務





## 綜合財務報表附註

截至二零一八年十二月三十一日止年度

### 5. 收益及分部資料(續)

#### 分部資料(續)

本集團按經營及可呈報分部劃分的收益及業績分析如下。

	清潔服務 千港元	蟲害管理 服務 千港元	廢物管理及 回收服務 千港元	園藝服務 千港元	總計 千港元
<b>截至二零一八年十二月三十一日止年度</b>					
分部收益－外部客戶	<u>360,767</u>	<u>79,923</u>	<u>88,543</u>	<u>605</u>	<u>529,838</u>
分部業績	<u>16,304</u>	<u>5,369</u>	<u>3,547</u>	<u>14</u>	<u>25,234</u>
其他收入					1,132
其他收益及虧損					(197)
行政開支					(32,188)
融資成本					<u>(6,865)</u>
除稅前虧損					<u>(12,884)</u>
<b>截至二零一七年十二月三十一日止年度</b>					
分部收益－外部客戶	<u>327,807</u>	<u>43,353</u>	<u>75,924</u>	<u>937</u>	<u>448,021</u>
分部業績	<u>17,703</u>	<u>3,684</u>	<u>7,783</u>	<u>9</u>	<u>29,179</u>
其他收入					953
其他收益及虧損					440
行政開支					(24,142)
上市開支					(9,749)
融資成本					<u>(5,128)</u>
除稅前溢利					<u>(8,447)</u>

兩個年度概無分部間收益。

經營及可呈報分部的會計政策與本集團會計政策一致。分部業績指自各分部的業績而並未分配其他收入、其他收益及虧損、行政開支、上市開支及融資成本。此乃向主要經營決策者呈報以進行資源分配及分部表現評估的方法。



## 5. 收益及分部資料(續)

### 分部資產及負債

於報告期末，按經營及可呈報分部劃分的分部資產及負債如下：

	清潔服務 千港元	蟲害 管理服務 千港元	廢物管理及 回收服務 千港元	園藝服務 千港元	總計 千港元
於二零一八年十二月三十一日					
分部資產	135,288	21,118	56,885	47	213,338
若干機器及設備					406
若干其他應收款項、按金及預付款項					31,529
可收回稅項					1,651
已抵押銀行結餘					21,790
銀行結餘及現金					11,458
資產總值					280,172
分部負債	31,681	7,776	7,019	53	46,529
若干其他應付款項及應計費用					5,505
銀行借貸					110,220
融資租賃責任					66,486
遞延稅項負債					933
負債總額					229,673



## 綜合財務報表附註

截至二零一八年十二月三十一日止年度

### 5. 收益及分部資料(續)

#### 分部資產及負債(續)

	清潔服務 千港元	蟲害 管理服務 千港元	廢物管理及 回收服務 千港元	園藝服務 千港元	總計 千港元
於二零一七年十二月三十一日					
分部資產	145,321	18,345	65,512	160	229,338
若干機器及設備					466
若干其他應收款項、按金及預付款項					30,996
可收回稅項					2,132
已抵押銀行結餘					9,080
銀行結餘及現金					<u>21,470</u>
資產總值					<u>293,482</u>
分部負債	36,145	8,372	4,780	103	49,400
若干其他應付款項及應計費用					3,319
銀行借貸					98,788
融資租賃責任					76,829
遞延稅項負債					<u>2,960</u>
負債總額					<u>231,296</u>

就監控各分部表現及向各分部分配資源而言：

- 所有資產均分配至各經營及可呈報分部，惟若干機器及設備、若干其他應收款項、按金及預付款項、可收回稅項、已抵押銀行結餘以及銀行結餘及現金除外。
- 所有負債均分配至各經營及可呈報分部，惟若干其他應付款項及應計費用、銀行借貸、融資租賃責任及遞延稅項負債除外。



## 5. 收益及分部資料(續)

## 其他分部資料

	清潔服務 千港元	蟲害 管理服務 千港元	廢物管理及 回收服務 千港元	園藝服務 千港元	分部總計 千港元	未分配 千港元	總計 千港元
<b>截至二零一八年十二月三十一日止年度</b>							
添置機器及設備	6,632	8,742	1,633	1	17,008	-	17,008
機器及設備折舊	12,325	4,213	13,519	1	30,058	60	30,118
出售/撤銷機器及設備收益淨額	1,361	302	334	2	1,999	-	1,999
<b>截至二零一七年十二月三十一日止年度</b>							
添置機器及設備	28,911	38	46,887	1	75,837	142	75,979
機器及設備折舊	11,220	1,844	10,031	78	23,173	315	23,488
出售/撤銷機器及設備收益淨額	192	45	26	-	263	-	263

## 地區資料

根據所提供服務的位置，本集團的收益全部源自香港，而於二零一八年十二月三十一日，本集團為數83,966,000港元(二零一七年：97,156,000港元)的機器及設備按資產實際位置均位於香港，故並無呈列地區分部資料。

## 有關主要客戶的資料

佔本集團總收益10%或以上的來自客戶的收益詳情如下：

	截至十二月三十一日止年度	
	二零一八年 千港元	二零一七年 千港元
客戶A <sup>1</sup>	445,911	341,132
客戶B <sup>2</sup>	不適用 <sup>3</sup>	60,054

<sup>1</sup> 來自清潔服務、廢物管理及回收服務以及園藝服務的收益。

<sup>2</sup> 來自清潔服務以及廢物管理及回收服務的收益。

<sup>3</sup> 相關收益並不構成本集團收益總額的10%或以上。



## 綜合財務報表附註

截至二零一八年十二月三十一日止年度

### 6. 其他收入／其他收益及虧損

#### 其他收入

	截至十二月三十一日止年度	
	二零一八年 千港元	二零一七年 千港元
銀行利息收入	173	98
人壽保險保單付款的利息收入	758	520
雜項收入	201	335
	<u>1,132</u>	<u>953</u>

#### 其他收益及虧損

	截至十二月三十一日止年度	
	二零一八年 千港元	二零一七年 千港元
出售／撇銷機器及設備的收益淨額	1,999	263
匯兌虧損收益(虧損)淨額	99	177
人壽保險保單虧損	(2,295)	–
	<u>(197)</u>	<u>440</u>

### 7. 融資成本

	截至十二月三十一日止年度	
	二零一八年 千港元	二零一七年 千港元
以下各項的利息：		
銀行借貸	4,159	3,152
融資租賃責任	2,706	1,976
	<u>6,865</u>	<u>5,128</u>



## 8. 董事及行政總裁酬金

根據適用香港聯合交易所有限公司GEM證券上市規則及公司條例所披露，本集團向本公司董事及本公司行政總裁已付或應付的酬金(包括於成為本公司董事前作為集團實體僱員／董事的服務酬金)如下：

	董事袍金 千港元	薪金及 其他福利 千港元	酌情花紅 千港元 (附註iii)	退休福利 計劃供款 千港元	酬金總額 千港元
<b>截至二零一八年 十二月三十一日止年度</b>					
執行董事：					
林先生(主席及行政總裁)	2,022	—	200	18	2,240
蔡偉明先生(「蔡偉明先生」)	660	—	45	18	723
王子進先生(「王先生」)	510	—	35	18	563
非執行董事：					
蔡仲言先生(「蔡仲言先生」) (附註i)	146	—	—	—	146
獨立非執行董事：					
麥國基先生(「麥先生」) (附註ii)	120	—	—	—	120
林潔恩女士(「林女士」) (附註ii)	120	—	—	—	120
何建偉先生(「何先生」) (附註ii)	120	—	—	—	120
總計	<u>3,698</u>	<u>—</u>	<u>280</u>	<u>54</u>	<u>4,032</u>
<b>截至二零一七年 十二月三十一日止年度</b>					
執行董事：					
林先生	989	610	200	18	1,817
蔡偉明先生	260	235	156	18	669
王先生	198	140	81	16	435
非執行董事：					
蔡仲言先生(附註i)	125	—	—	—	125
獨立非執行董事：					
麥先生(附註ii)	62	—	—	—	62
林女士(附註ii)	62	—	—	—	62
何先生(附註ii)	62	—	—	—	62
總計	<u>1,758</u>	<u>985</u>	<u>437</u>	<u>52</u>	<u>3,232</u>

附註：

- (i) 蔡仲言先生於二零一八年八月十日辭任本公司非執行董事。
- (ii) 麥先生、林女士及何先生於二零一七年六月二十四日獲委任為本公司獨立非執行董事。
- (iii) 酌情花紅根據有關個人於本集團的職責及責任以及本集團表現釐定。



## 綜合財務報表附註

截至二零一八年十二月三十一日止年度

### 8. 董事及行政總裁酬金(續)

上述執行董事酬金就彼等提供有關管理本公司及本集團事務的服務而作出。上述非執行董事及獨立非執行董事酬金就彼等作為本公司董事提供的服務而作出。

於兩個年度，本集團並無向本公司董事支付酬金作為吸引彼等加入本集團或於彼等加入本集團時的獎勵或作為離職補償。概無本公司董事於兩年內放棄任何酬金。

### 9. 僱員酬金

截至二零一八年十二月三十一日止年度五名最高薪酬人士分別包括兩名(二零一七年：兩名)董事，其酬金載於(a)項的披露資料。其餘三名(二零一七年：三名)非董事僱員於截至二零一八年十二月三十一日止年度的酬金分別載列如下：

	截至十二月三十一日止年度	
	二零一八年 千港元	二零一七年 千港元
薪金及其他福利	3,295	2,480
酌情花紅(附註)	255	436
退休福利計劃供款	54	54
	<u>3,604</u>	<u>2,970</u>

附註：酌情花紅根據有關個人於本集團的職責及責任以及本集團表現釐定。

彼等的酬金介乎以下範圍：

	截至十二月三十一日止年度	
	二零一八年 僱員人數	二零一七年 僱員人數
零至1,000,000港元	2	2
1,000,001港元至1,500,000港元	–	1
1,500,001港元至2,000,000港元	1	–

本集團並無向五名最高薪酬人士支付酬金作為吸引加入或加入本集團時的獎勵或作為離職補償。



## 10. 除稅前虧損

	截至十二月三十一日止年度	
	二零一八年 千港元	二零一七年 千港元
除稅前虧損已扣除下列各項：		
核數師薪酬	1,200	1,200
機器及設備折舊	30,118	23,488
董事薪酬(附註8)	4,032	3,232
其他員工成本		
薪金、花紅及其他福利	402,729	328,952
退休福利計劃供款	11,855	10,509
員工成本總額	418,616	342,693
土地及樓宇的經營租賃的最低租賃付款	1,349	1,306

## 11. 所得稅抵免

	截至十二月三十一日止年度	
	二零一八年 千港元	二零一七年 千港元
香港利得稅：		
— 即期稅項	(805)	(206)
— 過往年度撥備不足	(25)	(216)
遞延稅項抵免(附註24)	2,027	630
	1,197	208

於二零一八年三月二十一日，香港立法局通過稅務局《2017年稅務(修訂)(第7號)條例草案》(「該草案」)，引進利得稅兩級制。該草案於二零一八年三月十八日獲簽署成為法例，並於翌日刊憲。根據該利得稅兩級制，合資格企業利潤的首2百萬港元將按8.25%納稅，而2百萬港元以上的利潤將按16.5%納稅。並不符合資格按利得稅兩級制納稅的企業的利潤將繼續按劃一稅率16.5%納稅。

本公司董事認為，實施利得稅兩級制後涉及的金額對綜合財務報表而言屬微不足道。該兩個年度的香港利得稅根據估計應課稅溢利按16.5%的稅率計算。

所得稅抵免與綜合損益及其他全面收益表的除稅前虧損的對賬如下：

	截至十二月三十一日止年度	
	二零一八年 千港元	二零一七年 千港元
除稅前虧損	(12,884)	(8,447)
按香港利得稅稅率16.5%計算的稅項	2,126	1,394
毋須課稅收入的稅務影響	4	45
不可扣稅開支的稅務影響	(963)	(1,868)
過往年度撥備不足	(25)	(216)
動用先前未確認的稅項虧損	—	799
其他	55	54
年內所得稅抵免	1,197	208





## 綜合財務報表附註

截至二零一八年十二月三十一日止年度

### 11. 所得稅抵免(續)

於報告期末之後，香港稅務局於二零一一年／一二年以後課稅年度對本公司的香港附屬公司展開稅務查詢。稅務審計的範圍及結果在此階段未能即使確定。本公司董事相信，本公司毋須繳納額外所得稅重大金額，而於此初步階段亦毋須就額外香港利得稅撥備。

### 12. 股息

本公司於截至二零一八年十二月三十一日止年度並無派付、宣派或擬派股息(二零一七年：無)。

本公司董事不建議派付截至二零一八年十二月三十一日止年度的末期股息(二零一七年：無)。

### 13. 每股虧損

本公司擁有人應佔每股基本(虧損)盈利乃按下列數據計算：

	二零一八年 千港元	二零一七年 千港元
<b>虧損</b>		
就計算每股基本虧損的本公司擁有人 應佔年內虧損	<u>(11,687)</u>	<u>(8,239)</u>

	二零一八年	二零一七年
<b>股份數目</b>		
就計算每股基本虧損的普通股加權平均數	<u>400,000,000</u>	<u>356,602,740</u>

就計算每股虧損的普通股加權平均數乃假設重組及資本化發行(詳情於附註25披露)已於二零一七年一月一日生效而釐定。

由於兩個年度內概無潛在已發行普通股，故概無呈列兩個年度內的每股攤薄虧損。



## 14. 機器及設備

	租賃裝修 千港元	辦公設備 千港元	現場設備 千港元	汽車 千港元	總計 千港元
<b>成本</b>					
於二零一七年一月一日	569	540	10,390	88,286	99,785
添置	–	143	224	75,612	75,979
出售/撤銷	–	–	–	(868)	(868)
於二零一七年十二月三十一日	569	683	10,614	163,030	174,896
添置	–	–	13	16,995	17,008
出售/撤銷	–	–	(117)	(3,046)	(3,163)
於二零一八年十二月三十一日	569	683	10,510	176,979	188,741
<b>折舊</b>					
於二零一七年一月一日	321	149	8,225	46,247	54,942
年內撥備	186	128	789	22,385	23,488
出售/撤銷時對銷	–	–	–	(690)	(690)
於二零一七年十二月三十一日	507	277	9,014	67,942	77,740
年內撥備	62	134	740	29,182	30,118
出售/撤銷時對銷	–	–	(102)	(2,981)	(3,083)
於二零一八年十二月三十一日	569	411	9,652	94,143	104,775
<b>賬面值</b>					
於二零一八年十二月三十一日	–	272	858	82,836	83,966
於二零一七年十二月三十一日	62	406	1,600	95,088	97,156

上述機器及設備項目以直線法折舊，所採用的年率如下：

租賃裝修	於租期內
辦公設備	20%
現場設備	20%
汽車	20%

於二零一八年十二月三十一日，汽車的賬面值包括根據融資租賃持有的資產73,228,000港元(二零一七年：85,104,000港元)。



## 綜合財務報表附註

截至二零一八年十二月三十一日止年度

### 15. 貿易應收款項

於二零一八年十二月三十一日及二零一八年一月一日，來自客戶合約的貿易應收款項分別為129,778,000港元及119,889,000港元。

以下為按客戶類別劃分的貿易應收款項分析。

	於十二月三十一日	
	二零一八年 千港元	二零一七年 千港元
政府客戶	124,652	112,529
非政府客戶	5,126	7,360
	<b>129,778</b>	<b>119,889</b>

本集團授予客戶90日的信貸期。於報告期末根據發票日期(與各收益確認日期相若)呈列貿易應收款項賬齡分析。

	於十二月三十一日	
	二零一八年 千港元	二零一七年 千港元
0至30日	44,615	50,677
31至60日	43,208	49,910
61至90日	28,441	14,856
91至180日	13,364	3,820
超過180日	150	626
	<b>129,778</b>	<b>119,889</b>

於二零一八年十二月三十一日，本集團的貿易應收款項包括總賬面值為13,514,000港元的應收款項，該等款項於報告日期已逾期。已逾期餘額中，13,364,000港元已逾期1至90日，而由於本集團對該等交易對手的財務狀況有深入了解，而其具有令人滿意的清償歷史，故並不視為拖欠。餘額150,000港元已逾期超過90日，而由於該等客戶與本集團維持良好業務關係，且該等客戶的經常性逾期記錄獲令人滿意的清償歷史所支持，故本公司董事並不認為該等應收款項已出現信貸減值。本集團並無就該等結餘持有任何抵押品。



## 15. 貿易應收款項(續)

於二零一七年十二月三十一日，既無逾期亦無減值的貿易應收款項中96%具良好信貸質素。該等客戶於過去並無拖欠付款，且信貸質素良好。

於二零一七年十二月三十一日，本集團的貿易應收款項包括總賬面值約4,446,000港元的已逾期應收款項，該等款項於報告日期已逾期，而由於該等貿易應收款項的信貸質素並無重大變動且金額仍被視為可收回，故本集團並無作出減值虧損撥備。本集團並無就該等結餘持有任何抵押品。

根據發票日期計算的已逾期但未減值的貿易應收款項賬齡分析：

	於二零一七年 十二月三十一日 千港元
91至180日	3,820
超過180日	626
	<u>4,446</u>

於二零一七年十二月三十一日已逾期但未計提撥備的貿易應收款項已於其後清償或就各客戶所知並無過往拖欠付款，故本集團管理層認為毋須作出減值。

於二零一八年十二月三十一日，貿易應收款項的賬面值為115,171,000港元(二零一七年：107,390,000港元)，已就獲授本集團的銀行借款予以抵押作為擔保。

有關截至二零一八年十二月三十一日止年度的貿易應收款項、其他應收款項及按金的減值評估詳情載於附註28。

### 轉讓金融資產

以下為本集團於二零一八年及二零一七年十二月三十一日的貿易應收款項，該等款項已透過保收貿易應收款項按全面追溯基準轉讓予銀行。由於本集團並無轉讓有關該等應收款項的重大風險及回報，因此繼續確認貿易應收款項全部賬面值及已確認經轉讓收取的現金為有抵押銀行借貸(見附註22)。該等金融資產按攤銷成本於本集團的綜合財務狀況表入賬。

	於十二月三十一日	
	二零一八年 千港元	二零一七年 千港元
經轉讓資產的賬面值	115,171	107,390
相關負債的賬面值	<u>(96,338)</u>	<u>(82,870)</u>
淨持倉量	<u>18,833</u>	<u>24,520</u>



## 綜合財務報表附註

截至二零一八年十二月三十一日止年度

### 16. 其他應收款項、按金及預付款項

	於十二月三十一日	
	二零一八年 千港元	二零一七年 千港元
租金、水電及其他按金	1,794	2,086
人壽保險保單付款(附註ii)	17,643	17,787
人壽保險保單預付款項(附註iii)	933	910
應收汽車供應商款項(附註iv)	–	5,490
已付予保險公司的按金(附註v)	–	7,271
其他應收款項	5,565	3,289
預付款項	5,361	6,427
總計	31,296	43,260
呈列為非流動資產	5,602	19,112
呈列為流動資產	25,694	24,148
總計	31,296	43,260

附註：

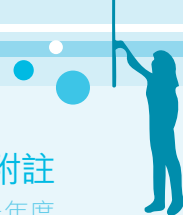
- (i) 有關金額包括就附註31所披露與關連方進行的不可撤銷經營租賃支付的租金按金133,000港元(二零一七年：133,000港元)。
- (ii) 於過往年度，本集團訂立五份人壽保險保單為林先生及黃女士投保，並於保單開始時向銀行支付單一保費合共2,316,923美元(相等於約18,072,000港元)。

於截至二零一八年十二月三十一日止年度內，本集團與一家銀行訂立一份人壽保險保單為林先生投保，並於保單開單時支付單一保費564,473美元(相等於約4,403,000港元)。

此外，截至二零一八年十二月三十一日止年度，本公司董事決定終止與一家銀行訂立的三份人壽保險保單，而直至批准刊發該等綜合財務報表當日為止，該銀行正處理有關終止申請。已於損益確認的該等已退保單的虧損為250,247美元(相等於約1,952,000港元)。

另一方面，截至二零一八年十二月三十一日止年度，本集團已終止投保另一份人壽保險保單，涉及虧損43,960美元(相等於343,000港元，已於損益中確認)。

根據所有現有人壽保險保單，本集團為收益人兼保單持有人，而投保總額為7,361,211美元(二零一七年：7,688,354美元)。本集團可根據該等保單於提取日期的賬戶價值(「賬戶價值」)隨時提取現金，該金額乃按已付保費總額加已賺取的累計利息減按照該等保單條款及條件收取的任何費用釐定。倘於該等保單所述退保期內(即第一及第十五至十八投保年度之間)進行提取，則須自賬戶價值扣除指定金額的退保費用。保險公司將於第一至第三年向本集團支付按年利率3.65%至4.40%計算的保證利息，並於其後的保單生效期內每年支付浮動回報(保證最低利率為年利率2%)。



## 16. 其他應收款項、按金及預付款項(續)

附註：(續)

(ii) (續)

於開始投保日期，本集團已支付的保費總額包括一筆固定保單保費及一筆按金。按月保單支出及保險收費將參考人壽保險保單所載條款於投保期間產生。

人壽保險保單的按金結餘以美元計值，而美元為相關集團實體功能貨幣以外的貨幣。

(iii) 該金額指保單保費的預付款項，且已按保單的預期年期內於損益中確認。

(iv) 截至二零一七年十二月三十一日止年度，本集團自汽車供應商購買若干汽車，成本合共為8,010,000港元，以現金悉數結清。本集團隨後透過汽車供應商就該等汽車向租賃公司及財務機構申請融資租賃。於二零一七年十二月三十一日，本集團就融資租賃應收款項應收汽車供應商5,490,000港元。該款項已於年內悉數償付予本集團。

(v) 截至二零一七年十二月三十一日止年度，本集團以其客戶為受益人就授出履約保證金18,178,000港元向一間保險公司存放總額為7,271,000港元的現款押金，作為本集團妥善履行及遵守本集團與其客戶所訂立合約項下責任的擔保，存放期為24個月。鑒於本集團已成功重續銀行融資，而銀行於此等綜合財務報表日期已向該等客戶授出相同金額的履約保證金，本集團管理層預期將於報告期後十二個月內變現現款押金。因此，結餘分類為流動資產。截至二零一八年十二月三十一日，該等已付予保險公司的按金已退還予本集團。

截至二零一八年十二月三十一日止年度的其他應收款項及按金的減值評估詳情載於附註28。

## 17. 已抵押銀行結餘／銀行結餘及現金

已抵押銀行結餘指向銀行抵押的結餘，作為本集團獲授銀行融資(包括銀行借貸及履約保證金)的擔保，並附帶現行市場年利率介乎0.01%至0.95%(二零一七年：0.01%至2.50%)。

銀行結餘及現金包括所持現金及原到期日在三個月或以內的短期銀行存款，附帶現行市場年利率介乎0.01%至0.95%(二零一七年：0.01%至2.50%)。

截至二零一八年十二月三十一日止年度的已抵押銀行結餘及銀行結餘的減值評估詳情載於附註28。



## 綜合財務報表附註

截至二零一八年十二月三十一日止年度

### 18. 貿易應付款項

信貸期為30至60日。以下為於報告期末按發票日期呈列的貿易應付款項賬齡分析：

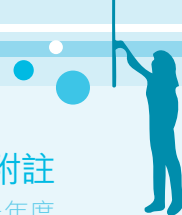
	於十二月三十一日	
	二零一八年 千港元	二零一七年 千港元
0至30日	2,179	2,782
31至60日	1,045	1,398
61至90日	1,219	1,520
超過90日	2,799	116
	<u>7,242</u>	<u>5,816</u>

### 19. 其他應付款項及應計費用

	於十二月三十一日	
	二零一八年 千港元	二零一七年 千港元
應付薪金	33,212	37,361
其他應付款項及應計費用	5,482	3,319
	<u>38,694</u>	<u>40,680</u>

### 20. 撥備

	遣散費及年假 千港元
於二零一七年一月一日	5,204
年內支付	(3,017)
年內撥備	<u>4,023</u>
於二零一七年十二月三十一日	6,210
年內支付	(3,961)
年內撥備	<u>3,849</u>
於二零一八年十二月三十一日	<u>6,098</u>



## 20. 撥備(續)

	於十二月三十一日	
	二零一八年 千港元	二零一七年 千港元
呈列為非流動負債	1,020	2,020
呈列為流動負債	5,078	4,190
	<u>6,098</u>	<u>6,210</u>

本集團根據香港僱傭條例就預期可能向受僱期不少於兩年的項目制僱員於彼等在受僱期間結束時遭本集團解僱時提供的未來遣散費作出撥備。該撥備指管理層就直至報告期末僱員因遭遣散而可能賺取的未來款項的最佳估計。

## 21. 應付一名關連方款項

### 應付一名關連方款項

有關屬貿易性質的應付一名關連方款項的詳情載列如下：

名稱	於十二月三十一日	
	二零一八年 千港元	二零一七年 千港元
國泰清潔服務有限公司(「國泰」)(附註)	-	13

附註：國泰由林先生的一名兄弟全資擁有。採購貨品的信貸期為60日。以下為於報告期末按發票日期呈列與關連方的貿易款項結餘的賬齡分析：

	於十二月三十一日	
	二零一八年 千港元	二零一七年 千港元
0至30日	-	13





## 綜合財務報表附註

截至二零一八年十二月三十一日止年度

### 22. 銀行借貸

	於十二月三十一日	
	二零一八年 千港元	二零一七年 千港元
有抵押銀行透支	3,370	3,478
有抵押銀行借貸：		
有期貸款	10,512	12,440
因保收具完全追溯權的貿易應收款項而獲授的貸款	96,338	82,870
	<u>110,220</u>	<u>98,788</u>
應償還賬面值*：		
一年內	105,287	90,107
超過一年但不超過兩年	1,416	2,802
超過兩年但不超過五年	2,997	4,256
超過五年	520	1,623
	<u>110,220</u>	<u>98,788</u>
減：於流動負債項下呈列一年內到期或 附帶可隨時應要求償還條文的款項	<u>(110,220)</u>	<u>(98,788)</u>
於非流動負債項下呈列的款項	<u>-</u>	<u>-</u>

\* 到期款項基於貸款協議所載的預定還款日期。

於二零一七年十二月三十一日，銀行借貸為1,720,000港元，屬無擔保款項。

於二零一八年及二零一七年十二月三十一日，銀行融資由下列各項作抵押及／或作擔保：

- (i) 於二零一八年十二月三十一日已抵押銀行結餘為21,790,000港元(二零一七年：9,080,000港元)；
- (ii) 本集團所有人壽保險保單；
- (iii) 本集團若干服務合約項目所得款項；
- (iv) 本集團於二零一八年十二月三十一日總值約115,171,000港元(二零一七年：107,390,000港元)的貿易應收款項質押；
- (v) 於二零一八年及二零一七年十二月三十一日由本集團若干附屬公司提供的無限公司擔保。



## 22. 銀行借貸(續)

此外，於二零一七年十二月三十一日的銀行借貸亦由下列各項作抵押及／或擔保：

- (i) 四項物業，各項物業於二零一七年十二月三十一日由黃女士、CCE Limited(由林先生擁有的公司)、利是物業有限公司(由林先生擁有的公司)及事事達有限公司(由黃女士擁有的公司)擁有；及
- (ii) 控股股東於二零一七年十二月三十一日提供的無限個人擔保。

黃女士及關連公司作出的物業質押以及控股股東提供的個人擔保已於截至二零一八年十二月三十一日止年度內解除。

銀行借貸按港元最優惠利率加減息差的浮動利率計息。

本集團銀行借貸的實際利率(亦等同合約利率)範圍如下：

	於十二月三十一日	
	二零一八年 千港元	二零一七年 千港元
實際年利率： 浮息借貸	2.25%至5.38%	2.25%至5.25%

## 23. 融資租賃責任

	於十二月三十一日	
	二零一八年 千港元	二零一七年 千港元
為報告目的所作分析：		
流動負債	22,510	23,511
非流動負債	43,976	53,318
	<u>66,486</u>	<u>76,829</u>

本集團按融資租賃租用其若干汽車。於兩個年度，租期介乎三至五年。所有融資租賃責任相關利率於相應合約日期釐定，於二零一八年十二月三十一日年利率為1.35%至3.00%(二零一七年：年利率1.35%至2.50%)。



## 綜合財務報表附註

截至二零一八年十二月三十一日止年度

### 23. 融資租賃責任(續)

	最低租賃付款 於十二月三十一日		最低租賃付款現值 於十二月三十一日	
	二零一八年 千港元	二零一七年 千港元	二零一八年 千港元	二零一七年 千港元
應付融資租賃責任：				
一年內	24,632	25,819	22,510	23,511
為期超過一年但不超過兩年	22,087	20,942	20,642	19,303
為期超過兩年但不超過五年	24,287	35,782	23,334	34,015
	<b>71,006</b>	82,543	<b>66,486</b>	76,829
減：未來融資費用	(4,520)	(5,714)	–	–
租賃責任現值	<b>66,486</b>	76,829	<b>66,486</b>	76,829
減：於流動負債項下呈列的 於12個月內到期清償的款項			(22,510)	(23,511)
於12個月後到期清償的款項			<b>43,976</b>	53,318

本集團融資租賃責任以出租人對租賃資產的押記，以及本集團一家附屬公司於二零一八年及二零一七年十二月三十一日提供的公司擔保作抵押。

### 24. 遞延稅項負債

以下為於本年度及上一年度的已確認主要遞延稅項資產(負債)及其變動情況：

	稅項虧損 千港元	加速稅項折舊 千港元	總計 千港元
二零一七年一月一日	–	(3,590)	(3,590)
計入(扣自)損益(附註11)	3,733	(3,103)	630
二零一七年十二月三十一日	3,733	(6,693)	(2,960)
計入(扣自)損益(附註11)	2,410	(383)	2,027
於二零一八年十二月三十一日	<b>6,143</b>	<b>(7,076)</b>	<b>(933)</b>

於二零一八年十二月三十一日，本集團有未動用稅項虧損37,233,000港元(二零一七年：22,627,000港元)可供與未來溢利抵銷。遞延稅項資產已就該等虧損確認。未動用稅項虧損可無限期結轉。



## 25. 已發行股本

本公司股本的詳情披露如下：

	股份數目	金額 千港元
每股面值0.01港元的普通股		
法定：		
於二零一七年一月一日、二零一七年及 二零一八年十二月三十一日	10,000,000,000	100,000
已發行及繳足：		
於二零一七年一月一日	1	-
於二零一七年六月十四日發行股份(附註i)	319	-
於二零一七年七月十八日發行股份(附註ii)	80,000,000	800
資本化發行(附註iii)	319,999,680	3,200
於二零一七年及二零一八年十二月三十一日	400,000,000	4,000

附註：

- (i) 於二零一七年六月十四日，根據興天、首次公開發售前投資者與本公司訂立的換股協議，興天與首次公開發售前投資者轉讓彼等於鋒意的全部股本權益予本公司，作為交換，本公司按興天及首次公開發售前投資者的指示，按每股面值0.01港元向Gold Cavaliers及Profound Wellness分別發行299股及20股本公司股份。
- (ii) 本公司股份已於二零一七年七月十八日以配售方式在聯交所GEM上市。本公司每股面值0.01港元的80,000,000股股份按配售及公開發售價每股0.5港元發行。
- (iii) 於二零一七年七月十八日，319,999,680股本公司股份透過將本公司股份溢價賬的進賬金額約3,200,000港元資本化後發行。



## 綜合財務報表附註

截至二零一八年十二月三十一日止年度

### 26. 承擔

#### 經營租賃承擔

##### 本集團作為承租方

於報告期末，本集團根據不可撤銷經營租賃持有的日後最低租賃付款承擔到期情況如下：

	於十二月三十一日	
	二零一八年 千港元	二零一七年 千港元
一年內	1,505	519
第二至五年內(包括首尾兩年)	1,180	—
	<u>2,685</u>	<u>519</u>

上述經營租賃付款指本集團兩個年度就辦公物業應付的租金。

租約及租金於商議後訂作為期兩至三年。

#### 資本承擔

	於十二月三十一日	
	二零一八年 千港元	二零一七年 千港元
就收購一項機器及設備已訂約 惟未於綜合財務報表中撥備的資本開支	—	615

### 27. 資本風險管理

本集團管理其資本，以確保本集團旗下實體將能夠繼續持續經營，並透過優化債務及權益之間的平衡為股東帶來最大回報。

本集團的整體策略於兩個年度維持不變。本集團的資本架構包括債務(當中包括債項，其分別於附註22及23披露的銀行借貸及融資租賃責任)，以及本集團股權(包括已發行股本、股份溢價、其他儲備及累計溢利)。

本集團管理層定期審閱資本架構並計及資本成本及與資本有關的風險。本集團將透過發行新股及籌措借貸或償還現有借貸平衡整體資本架構。



## 28. 金融工具

### 金融工具分類

	於十二月三十一日	
	二零一八年 千港元	二零一七年 千港元
按攤銷成本列賬的金融資產	168,979	—
貸款及應收款項(包括現金及現金等價物)	—	184,276
金融負債		
已攤銷成本	122,944	107,936

### 財務風險管理目標及政策

本集團金融工具包括貿易應收款項、其他應收款項及按金、已抵押銀行結餘、銀行結餘及現金、貿易應付款項、其他應付款項及應計費用、應付一名關連方款項及銀行借貸。該等金融工具的詳情已於相關附註披露。與該等金融工具有關的風險及如何降低該等風險的政策載於下文。管理層管理及監察該等風險，以確保及時有效地實行適當措施。

#### 市場風險

##### 貨幣風險

由於銷售及直接成本均以各集團實體的功能貨幣計值，故本集團須承擔的貨幣風險有限。然而，本集團的人壽保險保單付款17,643,000港元(二零一七年：17,787,000港元)以外幣計值，令本集團須承擔外匯風險。

由於港元匯率與美元掛鈎，本集團管理層預期美元兌港元匯率不會有任何重大變動。因此，並無呈列以美元計值的金融資產的敏感度分析。

##### 利率風險

本集團面臨有關融資租賃責任的公平值利率風險(附註23)。

於二零一八年及二零一七年十二月三十一日，本集團亦面臨有關人壽保險保單付款(附註16)、已抵押銀行結餘及銀行結餘(附註17)以及浮動利率銀行借貸(附註22)的現金流量利率風險。

本集團並無使用任何利率掉期降低其面臨的利率風險。然而，本集團管理層監控利率風險，並將在需要時考慮對沖重大利率風險。

本集團的現金流量利率風險主要集中於本集團銀行借貸或已抵押銀行結餘及人壽保險保單付款的其他市場利率所產生的港元最優惠利率的波動。

本集團管理層認為，利率的預期變動將不會對人壽保險保單付款、已抵押銀行結餘、銀行結餘及銀行借貸的利息收入或開支產生重大影響，因此並無呈列敏感度分析。



## 綜合財務報表附註

截至二零一八年十二月三十一日止年度

### 28. 金融工具(續)

#### 財務風險管理目標及政策(續)

##### 信貸風險及減值評估(續)

於二零一八年及二零一七年十二月三十一日，本集團的信貸風險主要來自貿易應收款項、其他應收款項及按金、已抵押銀行結餘及銀行結餘以及現金。

於二零一八年十二月三十一日，本集團須承擔的最大信貸風險(此等風險將基於交易對手未能履行責任而導致本集團蒙受財務損失)為綜合財務狀況表所示各已確認金融資產的賬面值。本集團並無持有任何抵押品或其他信貸升級項目以彌補與其金融資產相關的信貸風險。

##### 因客戶合約產生的貿易應收款項

為盡量減低信貸風險，本集團管理層已授權組成一支專責釐定信貸限額及信貸批核的團隊。本集團接納任何新客戶前將採用一套內部信貸計分系統以評估潛在客戶的信貸質素及界定客戶可用的信貸限額。客戶限額及得分每年檢討兩次。現時設有其他監察程序以確保將採取跟進行動以收回逾期債項。此外，本集團經參考(i)根據本集團過往拖欠率所得於撥備矩陣中應用的平均虧損率，當中已計及合理且有理據支持的定量及定性資料以及毋須重大成本或付出即可獲得的前瞻性資料；及(ii)來自非政府客戶的貿易應收款項的逾期賬齡分析後，將於應用香港財務報告準則第9號時根據預期信貸虧損模型(二零一七年：已產生虧損模型)對來自政府客戶的貿易應收款項或採用撥備矩陣對來自非政府客戶的貿易應收賬款個別地進行減值評估。就此而言，本公司董事認為本集團的信貸風險已大幅降低。

##### 其他應收款項及按金

本集團管理層根據過往清還記錄、過往經驗，以及屬合理、可予證實的數量及質量資料，再加上自二零一八年一月一日起可獲得的前瞻性資料，對其他應收款項及按金的可收回程度進行定期的整體評估及個別評估。本集團管理層認為，本集團的其他應收款項及按金的未收回餘額並不存在任何固有重大信貸風險。

##### 已抵押銀行結餘及銀行結餘

由於交易對手為具有由國際信貸評級機構給予高信貸評級的銀行／金融機構，故就已抵押銀行結餘及銀行結餘須承擔的信貸風險屬有限。於應用香港財務報告準則第9號後，由於金額屬微不足道，故並無就已抵押銀行結餘及銀行結餘確認任何虧損撥備。本集團對任何單一金融機構所承擔的風險有限。

本集團僅對若干客戶承擔有限的集中信貸風險。最大兩名客戶為香港特別行政區旗下部門，涉及115,171,000港元(二零一七年：107,390,000港元)，其佔本集團於二零一八年十二月三十一日的貿易應收款項約89%(二零一七年：90%)。本集團管理層密切監察客戶的其後清還情況。就此而言，本集團管理層認為，本集團的信貸風險已大幅降低。



## 28. 金融工具(續)

### 財務風險管理目標及政策(續)

#### 信貸風險及減值評估(續)

本集團的內部信貸風險級別評估包括下列類別：

內部信貸評級	描述	貿易應收款項	其他金融資產
低風險	交易對手具有低拖欠風險，並無任何逾期款項	全期預期信貸虧損— 無出現信貸減值	12個月預期信貸虧損
須關注	債務人多於到期日之後還款	全期預期信貸虧損— 無出現信貸減值	12個月預期信貸虧損
呆賬	透過內部或外部資源制定的資料，信貸風險自初步確認以來一直顯著提高	全期預期信貸虧損— 無出現信貸減值	全期預期信貸虧損— 無出現信貸減值
損失	有證據指出資產已出現信貸減值	全期預期信貸虧損— 已出現信貸減值	全期預期信貸虧損— 已出現信貸減值
撇銷	有證據指出債務人正處於嚴重財困，而本集團並無收回款項的實際前景	金額已撇銷	金額已撇銷

下表詳列須進行預期信貸虧損評估的本集團金融資產的信貸風險：

二零一八年	附註	外部 信貸評級	內部 信貸評級	12個月或全期預期信貸虧損	總賬面值 千港元
<b>按攤銷成本列賬的金融資產</b>					
貿易應收款項(政府)	15	不適用	低風險 (附註1)	全期預期信貸虧損	124,652
貿易應收款項(非政府)	15	不適用	(附註1)	全期預期信貸虧損(撥備矩陣)	5,126
其他應收款項及按金	16	不適用	低風險 (附註2)	12個月預期信貸虧損	6,063
已抵押銀行結餘	17	Aa3(附註3)	不適用	12個月預期信貸虧損	21,790
銀行結餘	17	Aa3、A1、 A2、A3 (附註3)	不適用	12個月預期信貸虧損	11,348





## 綜合財務報表附註

截至二零一八年十二月三十一日止年度

### 28. 金融工具(續)

#### 財務風險管理目標及政策(續)

#### 信貸風險及減值評估(續)

附註：

1. 就貿易應收款項而言，本集團已應用香港財務報告準則第9號的簡化法以計量按全期預期信貸虧損計算的損失撥備。除來自政府客戶的貿易應收款項按個別基準進行評估外，本集團採用撥備矩陣(以逾期狀況分組)釐定來自非政府客戶的貿易應收款項的預期信貸虧損。

就來自政府客戶的貿易應收款項而言，由於交易對手為政府且並無拖欠記錄，故信貸風險有限。現時預期於應用香港財務報告準則第9號之後預期信貸虧損將微不足道。

作為本集團的信貸風險管理一部分，本集團就其營運採用應收款項的賬齡評估其非政府客戶的減值，原因為此等非政府客戶包括大量具有相同風險特點的小客戶，其代表客戶有能力按照合約條款支付所有到期款項。下表提供有關來自非政府客戶的貿易應收款項的信貸風險的資料，而該等風險乃根據於二零一八年十二月三十一日於全期預期信貸虧損(無出現信貸減值)內的撥備矩陣予以評估。

#### 總賬面值

	平均虧損率	貿易應收款項 — 非政府客戶 千港元
未逾期及逾期1至30日	0.1%	4,921
逾期31至90日	1.0%	55
逾期超過90日	9.2%	150
		<u>5,126</u>

於截至二零一八年十二月三十一日止年度，由於金額屬微不足道，故概無根據撥備矩陣就來自非政府客戶的貿易應收款項計提任何減值撥備。



## 28. 金融工具(續)

### 財務風險管理目標及政策(續)

### 信貸風險及減值評估(續)

附註：(續)

2. 就內部信貸風險管理而言，本集團採用逾期資料評估自初步確認以來信貸風險是否已大幅提高。

	已逾期 千港元	未逾期/ 無固定還款期 千港元	合計 千港元
其他應收款項及按金	-	6,063	6,063

3. 外部信貸評級乃根據穆迪評級等級進行評估。本集團已將已抵押銀行結餘存放於一家銀行，並將銀行結餘存放於五家銀行，其中兩家銀行的評級為Aa3、一家銀行的評級為A1、一家銀行的評級為A2及一家銀行的評級為A3。

### 流動資金風險

在管理流動資金風險時，本集團監察及維持管理層認為充足的現金及現金等價物水平，以便為本集團的業務提供資金，並減低現金流量意外波動的影響。

下表為本集團的非衍生金融負債餘下合約到期狀況的詳情。該表根據本集團須付款的最早日期的金融負債中未貼現現金流量編製。尤其是，附有於要求時償還條款的銀行借貸均計入最早時間段，不論銀行是否可能選擇行使其權利。其他非衍生金融負債的到期日乃基於協定還款日期。倘其利息流為浮動利率，則未貼現金額根據報告期末的利率計算。

該表包括利息及本金現金流量。倘利息流量屬浮動，則未貼現金額自報告期末的當前市場息率計算。



## 綜合財務報表附註

截至二零一八年十二月三十一日止年度

### 28. 金融工具(續)

#### 財務風險管理目標及政策(續)

#### 流動資金風險(續)

該表包括利息及本金現金流量。

	加權平均 實際利率 %	於要求時 償還 千港元	一年內 千港元	一至五年 千港元	未貼現現金 流量總額 千港元	賬面總值 千港元
於二零一八年十二月三十一日						
<b>非衍生金融負債</b>						
貿易應付款項	不適用	-	7,242	-	7,242	7,242
其他應付款項及應計費用	不適用	-	5,482	-	5,482	5,482
銀行借貸	5.13	110,220	-	-	110,220	110,220
融資租賃責任	1.95	-	24,632	46,374	71,006	66,486
		<u>110,220</u>	<u>37,356</u>	<u>46,374</u>	<u>193,950</u>	<u>189,430</u>

於二零一七年十二月三十一日

#### 非衍生金融負債

貿易應付款項	不適用	-	5,816	-	5,816	5,816
其他應付款項及應計費用	不適用	-	3,319	-	3,319	3,319
應付一名關連方款項	不適用	-	13	-	13	13
銀行借貸	4.38	98,788	-	-	98,788	98,788
融資租賃責任	1.72	-	25,819	56,724	82,543	76,829
		<u>98,788</u>	<u>34,967</u>	<u>56,724</u>	<u>190,479</u>	<u>184,765</u>

附有於要求時償還條款的銀行借貸計入上述到期狀況分析「於要求時償還」時間段內。於二零一八年十二月三十一日，該等銀行借貸的賬面總值為110,220,000港元(二零一七年：98,788,000港元)。考慮到本集團的財務狀況，本集團管理層認為，銀行不大可能行使其酌情權要求即時償還。本集團管理層相信，本集團的該等銀行借貸將依照貸款協議所載預定還款日期償還。



## 28. 金融工具(續)

### 財務風險管理目標及政策(續)

#### 流動資金風險(續)

為管理流動資金風險，本集團管理層根據下表所載銀行借貸協議所載預定還款日期審閱本集團銀行借貸的預期現金流量資料：

	加權平均 實際利率 %	一年內 千港元	一至五年 千港元	超過五年 千港元	未貼現現金 流量總額 千港元	賬面總值 千港元
銀行借貸：						
於二零一八年十二月三十一日	5.13	<u>110,753</u>	<u>4,660</u>	<u>524</u>	<u>115,937</u>	<u>110,220</u>
於二零一七年十二月三十一日	4.83	<u>94,676</u>	<u>7,458</u>	<u>1,654</u>	<u>103,788</u>	<u>98,788</u>

倘可變利率的變動有別於在報告期末所釐定利率的該等估算變動，則上文已包括的金額以可變利率計息的工具可能有所變動。

#### 並非按經常性基準以公平值計量的本集團金融資產及金融負債的公平值

本集團管理層採用已貼現現金流量分析對按攤銷成本計量的本集團金融資產及金融負債的公平值進行估算。

本公司董事認為，綜合財務狀況表所示按攤銷成本入賬的金融資產及金融負債的賬面值與其公平值相若。



## 綜合財務報表附註

截至二零一八年十二月三十一日止年度

### 29. 融資活動所得負債對賬

下表詳述本集團融資活動所得負債的變動，包括現金及非現金變動。融資活動所得負債乃現金流量或未來現金流量將在本集團綜合現金流量表中分類為融資活動所得現金流量的負債。

	銀行借貸 千港元	融資 租賃責任 千港元	總計 千港元
於二零一八年一月一日	98,788	76,829	175,617
融資現金流量(附註)	(6,195)	(29,659)	(35,854)
計入經營業務的貿易應收款項保理貸款	13,468	–	13,468
透過融資租賃購置機器及設備(附註30)	–	16,610	16,610
已確認融資成本	4,159	2,706	6,865
於二零一八年十二月三十一日	<b>110,220</b>	<b>66,486</b>	<b>176,706</b>

	銀行借貸 千港元	融資 租賃責任 千港元	累計 已發行成本 千港元	總計 千港元
於二零一七年一月一日	48,783	30,163	2,804	81,750
融資現金流量(附註)	(12,137)	(26,501)	(4,638)	(43,276)
計入經營業務的貿易應收款項 保理貸款	52,230	–	–	52,230
附設人壽保險保單的銀行借貸 開始(附註30)	6,760	–	–	6,760
透過融資租賃購置機器及設備 (附註30)	–	71,191	–	71,191
累計已發行成本	–	–	1,834	1,834
已確認融資成本	3,152	1,976	–	5,128
於二零一七年十二月三十一日	<b>98,788</b>	<b>76,829</b>	<b>–</b>	<b>175,617</b>

附註：融資現金流量指來自銀行借貸、融資成本付款、銀行借貸還款及融資租賃責任的所得款項淨額。



### 30. 主要非現金交易

截至二零一八年十二月三十一日止年度，於融資租賃下添置機器及設備約16,610,000港元(二零一七年：71,191,000港元)。

截至二零一七年十二月三十一日止年度，本集團與一間銀行訂立人壽保險保單，並須同時一次繳清保費10,015,000港元，以及銀行向本集團授予本金額6,760,000港元的貸款。本集團已向銀行支付3,255,000港元作為開始投保人壽保險保單及償還銀行借貸。

### 31. 關連方交易

除於綜合財務報表其他部分所披露者外，本集團於年內與其關連方進行以下交易：

	截至十二月三十一日止年度	
	二零一八年 千港元	二零一七年 千港元
已付或應付予下列各方的樓宇管理費、租金及差餉總額：		
事事達有限公司	336	341
Source Mega Inc. Limited(「Source Mega」)(附註)	282	289
利是物業有限公司	276	287
	<u>69</u>	<u>13</u>
支付予或應付予國泰的分包費用	69	13

附註：Source Mega由黃女士擁有。

本集團與關連方訂有以下經營租賃承擔：

	於十二月三十一日	
	二零一八年 千港元	二零一七年 千港元
一年內	797	391
第二至五年內(包括首尾兩年)	895	—
	<u>1,692</u>	<u>391</u>

#### 主要管理人員補償

於截至二零一八年及二零一七年十二月三十一日止年度，本公司董事及本集團其他主要管理人員的薪酬如下：

	截至十二月三十一日止年度	
	二零一八年 千港元	二零一七年 千港元
短期福利	6,074	5,103
離職後福利	90	88
	<u>6,164</u>	<u>5,191</u>



## 綜合財務報表附註

截至二零一八年十二月三十一日止年度

### 32. 退休福利計劃

強積金計劃是根據強制性公積金計劃條例向強制性公積金計劃管理局登記。強積金計劃內的資產與本集團資產分開持有，並存放於由獨立信託公司控制的基金。根據強積金計劃，僱主及其僱員均須按規則所訂的利率向強積金計劃作出供款。本集團在強積金計劃下的唯一責任是作出規定的供款。除自願性供款外，強積金計劃下概無沒收供款可供減低未來年度的應付供款。

扣自綜合損益及其他全面收益表的強積金計劃所產生退休福利計劃供款指本集團按計劃規則所訂明比率已付或應付基金的供款。

本集團已付及應付計劃的供款於附註8及9披露。

### 33. 或然負債

於二零一八年十二月三十一日，銀行及保險公司以本集團客戶為受益人分別授出72,802,000港元(二零一七年：71,544,000港元)及零(二零一七年：18,178,000港元)的履約保證金，作為本集團妥善履行及遵守本集團與客戶所訂立合約項下責任的擔保。倘本集團未能向獲授履約保證金的客戶妥善履行責任，則有關客戶可要求銀行向其支付有關款額或有關要求訂明的款額。本集團將須向有關銀行相應作出補償。履約保證金將於服務合約完成後解除。履約保證金以銀行融資及向保險公司支付的按金授出，詳情分別載列於附註22。

於報告期末，本集團管理層認為本集團不大可能遭到索償。

### 34. 報告期後事件

於二零一八年十二月三十一日後，本公司兩名股東與本公司一家全資附屬公司訂立股東貸款協議，據此，本集團獲墊付總額為6,500,000港元的股東貸款，該筆款項為無抵押及免息。兩名股東已同意不會要求償還該筆股東貸款，直至本集團處於可償還該金額的財務狀況為止。



### 35. 附屬公司詳情

於報告期末，本公司的附屬公司詳情如下：

附屬公司名稱	註冊成立地點	經營地點	已發行及 繳足股本	本集團 於十二月三十一日 應佔股本權益		主要業務
				二零一八年	二零一七年	
鋒意	英屬處女群島	香港	1,000美元	100%	100%	投資控股
立高服務	香港	香港	7,900,000港元 (二零一七年： 5,800,000港元)	100%	100%	於香港提供清潔服務
丞美	香港	香港	5,000,000港元	100%	100%	於香港提供清潔服務
亮豪	香港	香港	1港元	100%	100%	於香港向集團成員 公司提供運輸服務

概無附屬公司於報告期末發行任何債務證券。

### 36. 本公司財務狀況表及儲備

	二零一八年 千港元	二零一七年 千港元
<b>非流動資產</b>		
於附屬公司的投資	<b>18,278</b>	18,278
<b>流動資產</b>		
其他應收款項、按金及預付款項	<b>194</b>	185
應收附屬公司款項	<b>600</b>	—
銀行結餘	<b>165</b>	165
	<b>959</b>	350
<b>流動負債</b>		
其他應付款項及應計費用	<b>1,169</b>	1,526
應付一家附屬公司款項	<b>3,739</b>	—
	<b>4,908</b>	1,526
<b>流動負債淨額</b>	<b>(3,949)</b>	(1,176)
<b>資產淨額</b>	<b>14,329</b>	17,102
<b>資本及儲備</b>		
股本	<b>4,000</b>	4,000
儲備	<b>10,329</b>	13,102
<b>權益總額</b>	<b>14,329</b>	17,102





## 綜合財務報表附註

截至二零一八年十二月三十一日止年度

### 36. 本公司財務狀況表及儲備(續)

#### 本公司儲備變動

	股份溢價 千港元	累計虧損 千港元	總計 千港元
於二零一七年一月一日	–	(7,243)	(7,243)
年內虧損及全面開支總額	–	(11,017)	(11,017)
發行新股	39,200	–	39,200
資本化發行	(3,200)	–	(3,200)
發行新股份應佔交易成本	(4,638)	–	(4,638)
於二零一七年十二月三十一日	<b>31,362</b>	<b>(18,260)</b>	<b>13,102</b>
年內虧損及全面開支總額	–	(2,773)	(2,773)
於二零一八年十二月三十一日	<b>31,362</b>	<b>(21,033)</b>	<b>10,329</b>



	截至十二月三十一日止年度			
	二零一八年 千港元	二零一七年 千港元	二零一六年 千港元	二零一五年 千港元
收益	<u>529,838</u>	<u>448,021</u>	<u>404,124</u>	<u>363,467</u>
除稅前(虧損)溢利	<u>(12,884)</u>	<u>(8,447)</u>	<u>12,452</u>	<u>18,144</u>
所得稅抵免(開支)	<u>1,197</u>	<u>208</u>	<u>(3,663)</u>	<u>(3,056)</u>
年內(虧損)溢利	<u>(11,687)</u>	<u>(8,239)</u>	<u>8,789</u>	<u>15,088</u>
本公司擁有人應佔	<u>(11,687)</u>	<u>(8,239)</u>	<u>8,789</u>	<u>15,088</u>

	於十二月三十一日			
	二零一八年 千港元	二零一七年 千港元	二零一六年 千港元	二零一五年 千港元
資產及負債				
總資產	<u>280,172</u>	<u>293,482</u>	<u>151,815</u>	<u>163,374</u>
總負債	<u>(229,673)</u>	<u>(231,296)</u>	<u>(116,752)</u>	<u>(137,100)</u>
	<u>50,499</u>	<u>62,186</u>	<u>35,063</u>	<u>26,274</u>
本公司擁有人應佔	<u>50,499</u>	<u>62,186</u>	<u>35,063</u>	<u>26,274</u>