



Interim Report
中期報告2007/08

**Maximising Resources through
Integration**

整合為基

善用資源



Samling Global Limited

三林環球有限公司*

(a company incorporated in Bermuda with limited liability)

(於百慕達註冊成立之有限公司)

Stock code 股份代號: 3938

* For identification purposes only
僅供識別



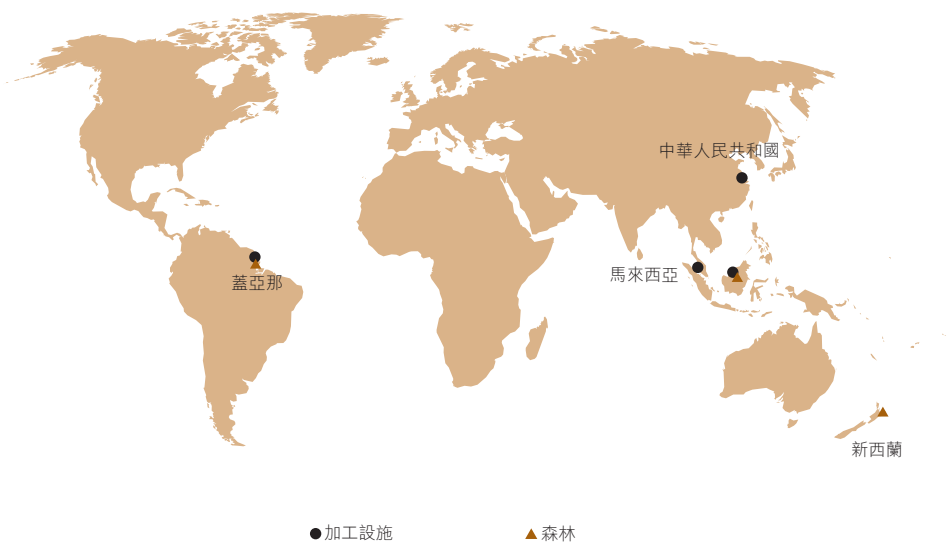
Aerial view of tropical rainforest in Sarawak
砂朥越熱帶雨林俯瞰圖

目 錄

| | |
|----|----------|
| 2 | 公司資料 |
| 3 | 主席報告 |
| 6 | 企業責任 |
| 10 | 管理層討論及分析 |
| 22 | 其他資料 |
| 29 | 財務部分 |

三林環球有限公司

為一間綜合林木資源及木製品公司，其林木資源及加工設施遍及全球多個地區。



公司資料

董事會

曾華英 (主席)
馮家彬 (副主席)
丘志明 (首席執行官)
詹道俊 (財務總監)
David William Oskin
談理平

註冊辦事處

Clarendon House
2 Church Street
Hamilton HM 11
Bermuda

總辦事處

Wisma Samling
Lot 296, Jalan Temenggong Datuk Oyong Lawai Jau
98000 Miri
Sarawak
Malaysia

香港營業地點

香港
灣仔
港灣道25號
海港中心22樓2205室

聯席公司秘書

Navin Kumar Aggarwal (LL.B. (Hons.) London, P.C.LL Hong Kong)
Veronica Lin Siu Mui (ACS, ACIS, FCIS(ICSA), FCS(HKICS))

規章顧問

聯昌國際證券(香港)有限公司
香港
皇后大道中28號
中匯大廈25樓

核數師

畢馬威會計師事務所

法律顧問

Allen and Overy (Hong Kong)
Conyers Dill & Pearman (Bermuda)
Kadir, Andri & Partners (Malaysia)
高蓋茨律師事務所(香港)

主要股份過戶登記處

Butterfield Fund Services (Bermuda) Limited
65 Front Street
Hamilton HM 12
Bermuda

香港股份過戶登記分處

香港中央證券登記有限公司
香港灣仔
皇后大道東183號
合和中心17樓
1712-1716號舖

主要往來銀行

AmBank Berhad
ANZ Investment Bank
Bank Muamalat Malaysia Berhad
CIMB Bank Berhad
Malayan Banking Berhad
OCBC Bank (Malaysia) Berhad
RHB Bank Berhad
香港上海滙豐銀行有限公司
United Overseas Bank (Malaysia) Berhad

股份代號

香港聯交所 3938

網站

www.samling.com

主席報告

尊敬的各位股東：

本人謹代表三林環球有限公司(「本公司」)之董事會(「董事會」)，欣然向全體股東提呈截至二零零七年十二月三十一日止六個月之中期財務報告。

業務回顧

回顧財政期間對本集團而言是充滿挑戰的一年，原因是本集團在產品價格大幅下跌(膠合板尤為顯著)以及燃料價格上漲致使成本攀升之情況下竭力維持其毛利率水平。於回顧財政期間內，本集團錄得營業額及毛利分別為255.8百萬美元及36.8百萬美元，較前一財政期間同期減少14.2%及58.8%。所錄得之毛利率為14.4%，而前一財政期間同期則為29.9%。經計及來自應佔聯營公司溢利減虧損之已增加貢獻14.9百萬美元後，本集團於回顧財政期間之除稅前溢利達36.1百萬美元，較前一財政期間同期所錄得之除稅前溢利80.4百萬美元減少55.2%。本公司股東應佔溢利為26.2百萬美元。如上所示，本集團產品價格之水平對其溢利產生非常重大之影響。

由於膠合板及單板分部之價格下跌，故原木貿易分部對經營利益之貢獻最大，約佔68.9%。儘管新西蘭及馬來西亞國內之原木價格疲弱，惟馬來西亞因中國及印度經濟增長迅速所帶來之強勁需求整體上得以維持其出口原木價格。由於上述兩個國家越來越富庶，致使推出更多項目，令建築及基建行業之木材需求得以增長。

由於本集團主要市場日本之需求下降主要導致膠合板價格下跌，從而對膠合板及單板分部之業績產生影響，故該分部之經營溢利貢獻為32.8%。由於日本政府在從嚴其住宅及建築法律及審批程序之同時亦放慢授出新住宅批文，故日本新屋開工數量已逐漸減少。儘管本集團透過向其他市場進行銷售可在一定程度上緩解此狀況，但毛利率則因日本為其高檔市場而受影響。

於回顧財政期間，營運成本亦整體隨柴油、膠水及潤滑劑價格上漲而增加，而該等產品價格上漲對毛利率產生負面影響。意識到此種情況，本集團在繼續推行各種程序以提升生產力及效率之同時，已對成本進行嚴格控制。作為本計劃之一部分，本集團興建熱電發電廠，使用木材廢料作燃料之計劃正如期進行，而此舉將有助於降低其對柴油之依賴，柴油價格自上一個財政年度末以來增幅高達11.1%。

本集團遵循其拓展經銷網絡之策略，於二零零八年二月十一日完成收購Brewster Ltd(一間以澳洲為基地之公司)之全部股權。Brewster Ltd.從事銷售及分銷建築材料，包括平板及木製產品、木材及五金器具，其業務遍佈澳洲。透過此項新收購事項，本集團將努力提升其於澳洲之經銷網絡以及所售產品種類，包括但不限於使用本集團於馬來西亞、蓋亞那及新西蘭之各種資源產出之產品。

主席報告

企業責任

本集團之企業責任重點是以均衡、負責任之方式並在考慮全體利益者之利益之情況下取得商業成就。在本集團所經營之所有森林資源中，本集團保持致力於可持續森林管理之原則，以便森林以負責任及可持續方式經營，其將保證未來下一代可獲得森林資源。本集團將透過提供必需品援助其業務營運地區內多個社區，及協助進行多項基建發展以提升彼等之生活標準。本集團實踐公開與所有有興趣參與之利益者進行溝通。

企業管治

董事會致力在公司管治方面達致本集團最高水平，且就良好的管治向本公司股東負責。本公司於截至二零零七年十二月三十一日止六個月一直遵守《香港聯合交易所有限公司證券上市規則》（「上市規則」）附錄14所載企業管治常規守則所載列之條文及最佳常規。

展望

於回顧財政期間，由於日本新屋開工率放緩導致對膠合板需求降低，膠合板價格仍相對疲弱。然而，於本公佈日期，仍無任何跡象表明日本新屋開工率將出現顯著改善，而該改善將提高膠合板的需求及價格。雖然本集團可在其他市場出售膠合板產品，惟利潤率一般較低，因此，展望整個財政年度，膠合板之業績將可能遜於去年。

儘管單板銷售量預期將與上一財政年度持平，惟單板業務之表現將受到單板價格較低之影響，而單板價格與膠合板價格相對有關。為減輕價格降低的影響，本集團將繼續致力注重生產質量更高的面背單板。

原油價格已達到歷史高位，而房地產市場放緩導致美國經濟不明朗，上述原因均對木材市場產生不明朗因素，並可能導致經濟增長進一步放緩，而隨著開發活動放緩，亦可能影響木材產品的需求。

就積極因素而言，鑑於兩個主要進口國中國及印度之經濟持續增長，原木需求預期仍保持強勁。對俄羅斯的產品出口稅增加可能對木材價格帶來積極影響，原因為俄羅斯的原木變得更加昂貴。

由於所確認之利潤率因高油價而受到重壓，因此，本集團將繼續採取審慎措施及計劃以提高生產力及其業務營運之效率。鑑於膠合板價格普遍向下，本集團已採取步驟保育其部份木材資源，一旦價格回復舊觀後便會增加採伐數量。

主席報告

致謝

本人謹代表董事會向董事、管理層及全體僱員為推行本集團之策略及經營業務所付出之熱誠及貢獻致以衷心謝意。吾等謹此鳴謝各客戶、業務夥伴、往來銀行、政府機關及股東之鼎力支持。

主席

Chan Hua Eng

香港，二零零八年二月十九日

企業責任

本集團正逐步將企業責任的實踐與本集團的業務緊密相連，而在本集團日常決策中會考慮社會及環境問題以更好地令吾等達成目標。本公司對企業責任的承諾並不僅僅是回應市場在這方面的進一步關注，有關問題亦加強本集團多個業務營運的方式。

本集團將企業責任視作為令我們全體利益相關方得益的可持續業務方式，不論是客戶、僱員、社區、環境或本公司及其股東。

本集團的企業責任著重於對業務有高度影響的四個主要方面，即社區、環境、工作場所及市場。

社區

當地原住民社區

本集團營運所在地有相當多的原住民居民。本集團的目標是幫助這些原住民居民擁有安全及舒適的生活，使彼等形成自立、均衡的生活方式，同時尊重彼等的習俗、文化及信仰。

本集團的「社區援助計劃」用於滿足社區的日常生活基本需要，如水、電及建築材料等。

於本南族社區開展社區工作



憑藉本集團的發電項目，Long Main村得以實現獲得全天候的電力。本集團領導的其他社區發展項目包括重力水堤壩項目（其將新鮮食水輸入水道送至森林房屋）、安裝街燈及消防設施。



在本南族村莊Long Benalih，本集團協助建造社區項目，如建造微型水堤壩及安裝重力水管、提供塑膠管及水龍頭，因此令村莊居民在其居所擁有純淨水供應。



建立社區托兒所及市場菜園，讓Long Sepigen村村民種植其本身的農作物，並自過剩的市場農產品中進一步補貼彼等的收入。

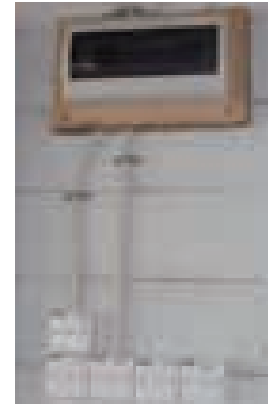


多年來，本集團的道路網絡及橋樑透過提供安全及更便捷的路線，為森林內的當地社區帶來必要的利便。

企業責任



■ 二零零七年十一月，來自砂朥越Ulu Baram區本南、Kelabit及Kenyah部落的七個村莊的50多個青年走到一起，參加首次舉行的Long San杯足球比賽。本集團與村莊的青年及其他社會成員共同工作組織比賽，此次比賽成為促進全社會青年互動的有效方式。



■ 同時本年度已完成為Long Sepigen供電及重新鋪線計劃。

St Monica村民的禮物

二零零七年十月，本集團於蓋亞那的全資附屬公司Barama Company Limited (「Barama」)提供禮物，其中包括St Monica社區的功能性建築物，以及我們營運所在地區St Monica/Kariwab學校兒童的電腦。



「Janji」促進Ulu Baram原住民的手工藝

長遠來看，我們的社區技能計劃旨在傳授令社區成員轉為更自立及獨立的生活技巧。*Janji*馬來語指承諾，乃本集團推動原住民藝術及手工藝的一個舉措。一間*Janji*銷售專門店已在馬來西亞首屈一指的購物中心Suria KLCC設立，其向廣闊的市場提供零售機會。



■ 二零零七年八月，Janji團隊走訪砂朥越Ulu Baram地區本南村的Long Main及Kenyah村的Long Semiyang。



■ 二零零七年十一月，Janji團隊走訪本南村的Long Benalih及Kelabit村的Long Lellang。聽聞過Janji創舉的大量鄰近地區的村民亦趕來與該團隊會面。

企業責任

其他社區活動

本集團繼續努力關心有需要的人士，積極參與並支持不同的慈善項目。因為本集團不斷以各種方式提供社會援助，故此我們的社會貢獻是無止境的。

教育發展

為當地社區培育人才與促進教育發展，一直是本集團重視的範疇，以促進青年擁有更多學識，其對擁有一個絢麗的未來至關重要。自我們的獎學金計劃在約15年前開始以來，其已令Baram及Lawas地區的51個小學及7個中學獲益。截至二零零七年十二月三十一日止六個月，我們已授出6個額外的獎學金，迄今合共在馬來西亞已授出35個獎學金。



環境

本集團盡一切努力減少浪費，並於營運中將效率最大化。我們會繼續與監管者及業內夥伴保持密切合作，提供專門技術，並在我們營運所在地及辦事處支持識別資源管理及廢棄物管理妥善的地區。環保舉措包括在我們森林業務地區修建道路，廢棄物隔離與處置管理，在若干設施使用廢木料燃燒能源鍋爐，繼續執行及改善從廢棄木料中創建增值產品。我們亦將重點放在整合上游及下游業務，以更好地利用珍貴資源及減少廢品。

我們繼續與國際野生生物保護學會就涉及為當地社區及公司員工的保護教育項目保持合作，並在我們營運所在地實施野生生物保護政策。

工作場所

我們承諾為各級員工提供安全、良好而和諧的工作環境，並讓有才幹和工作熱誠的僱員得到事業晉升機會。我們各經營部門的員工的工作區及生活區持續改善。這包括經修繕的住宅樓，擁有更好的衛生、健康及廢物處理設施、更清晰之牌匾，以及在使用個人安全設備方面一貫進行教育及實行認知計劃，並在僱員中實施健康及衛生關懷。

我們的工作團隊匯聚全球不同文化背景，可見集團重視多元化。我們亦鼓勵集團內公司進行跨境培訓，以學習必要的技術及業務知識。我們在蓋亞那膠合板工廠的四名主管在砂勝越駐扎近四個月，進行膠合板技術及其他業務領域的培訓。



企業責任

市場

認證產品

本公司持續致力於改善林木資源管理，使林木供應滿足現時及未來的社會需要。除維持一向的慣例外，本公司努力在全世界取得第三方自願特許認證書。儘管各認證機構評估管理良好林木之各有不同的方法，本公司盡力適應各證書之木材特許權。本公司明白林木認證書並非既定程序，而是木材公司在其經營期內要不斷地改善。



Barama已正式委任SmartWood(雨林聯盟的認證機構)為森林管理委員認可的蓋亞那Barama第四及第五林區認證的認證人。我們期望復原在蓋亞那的認證，並與各有關方持續進行討論，以符合認證的動態要求。

我們在砂勝越的兩間膠合板工廠已獲得台灣經濟部標準檢驗局ISO 9001/2000登記，為我們的超低甲醛排放的膠合板產品進入台灣市場鋪路。

與利益相關方之參與

本集團明白培育公司與利益相關方(投資者、社區、買家、供應商及媒體)之間良好關係的重要性。整個年度內，我們通過定期會議、現場視察、新聞發佈會及本集團網站與利益相關方進行對話。

本集團僱用的原住民社區聯絡主任多隸屬當地原住民部落，旨在了解本集團特許地區多個社區的需要。多年來，本集團執行多項以社區為本的措施，甚至在本集團開始營運前已參與社區活動，以瞭解彼等的需求，及更好地應對可能不時出現的不可避免的問題。



管理層討論及分析

主要財務摘要

| | 原木 千美元 | 膠合板及 單板 千美元 | 上游輔助 業務 千美元 | 其他木材 業務 千美元 | 其他 業務 千美元 | 抵銷 千美元 | 綜合 千美元 |
|--|-----------|-------------------|-------------------|-------------------|-----------------|-----------|-----------|
|--|-----------|-------------------|-------------------|-------------------|-----------------|-----------|-----------|

分部收入

二零零七年

十二月三十一日

| | | | | | | | |
|------------|----------------|----------------|----------------|---------------|--------------|------------------|----------------|
| 來自外部客戶之收入 | 81,237 | 147,067 | 6,877 | 15,604 | 5,000 | — | 255,785 |
| 分部間收入 | 43,275 | 11,551 | 94,167 | 1,809 | 1,857 | (152,659) | — |
| 總收入 | 124,512 | 158,618 | 101,044 | 17,413 | 6,857 | (152,659) | 255,785 |

二零零六年

十二月三十一日

| | | | | | | | |
|------------|----------------|----------------|----------------|---------------|--------------|------------------|----------------|
| 來自外部客戶之收入 | 93,771 | 174,868 | 10,098 | 14,229 | 5,301 | — | 298,267 |
| 分部間收入 | 45,601 | 14,707 | 96,557 | 1,447 | 1,169 | (159,481) | — |
| 總收入 | 139,372 | 189,575 | 106,655 | 15,676 | 6,470 | (159,481) | 298,267 |

| | 原木 千美元 | 膠合板及 單板 千美元 | 上游輔助 業務 千美元 | 其他木材 業務 千美元 | 其他業務 千美元 | 綜合 千美元 |
|--|-----------|-------------------|-------------------|-------------------|-------------|-----------|
|--|-----------|-------------------|-------------------|-------------------|-------------|-----------|

分部毛利

二零零七年

十二月三十一日

| | | | | | | |
|------------|--------|--------|-------|-------|-------|--------|
| 毛利 | 16,637 | 12,160 | 4,255 | 2,253 | 1,494 | 36,799 |
| 毛利率(%) | 13.4 | 7.7 | 4.2 | 12.9 | 21.8 | 14.4 |
| 分部貢獻百分比(%) | 45.2 | 33.0 | 11.6 | 6.1 | 4.1 | 100.0 |

二零零六年

十二月三十一日

| | | | | | | |
|------------|--------|--------|-------|-------|-------|--------|
| 毛利 | 31,930 | 46,506 | 7,868 | 1,301 | 1,614 | 89,219 |
| 毛利率(%) | 22.9 | 24.5 | 7.4 | 8.3 | 25.0 | 29.9 |
| 分部貢獻百分比(%) | 35.8 | 52.1 | 8.8 | 1.5 | 1.8 | 100.0 |

管理層討論及分析

主要財務摘要 (續)

本公司股權持有人應佔溢利

| | 二零零七年 十二月三十一日 千美元 | 二零零六年 十二月三十一日 千美元 |
|-----------------------------------------------------|-------------------------|-------------------------|
| 毛利 | 36,799 | 89,219 |
| 其他開支減其他收入(未經扣除人工林資產公允價值變動 扣除估計銷售點成本後所產生之收益／(虧損)) | (11,314) | (11,905) |
| 人工林資產公允價值變動扣除估計銷售點成本後 所產生之(虧損)／收益 | (1,886) | 2,809 |
| 經營溢利 | 23,599 | 80,123 |
| 財務成本淨額 | (3,721) | (2,934) |
| 應佔聯營公司及共同控制實體溢利減虧損 | 16,197 | 3,248 |
| 所得稅抵免／(開支) | 2,543 | (14,719) |
| 期內溢利 | 38,618 | 65,718 |
| 少數股東權益 | (12,457) | (19,631) |
| 本公司股權持有人應佔溢利 | 26,161 | 46,087 |

本集團業績回顧

於回顧財政期間內，本集團營業額達255.8百萬美元，較前一財政期間同期所錄得之營業額298.3百萬美元減少了14.2%。是次減少主要是由於銷售價格降低及銷售量減少而引致原木及膠合板之銷售收入減少。

毛利亦相應地自前一財政期間同期所錄得之89.2百萬美元減至36.8百萬美元。由於原木、膠合板及單板之售價普遍降低致使毛利率降低，故毛利率與前一財政期間同期之29.9%相比，減至14.4%。扣除其他收入後之其他開支淨額已減至11.3百萬美元，較前一財政期間降低5.0%。在確認一項人工林資產公允價值變動並扣除估計銷售點成本後所產生之1.9百萬美元虧損後，經營溢利為23.6百萬美元，較前一財政期間同期所

管理層討論及分析

本集團業績回顧(續)

錄得之80.1百萬美元減少56.5百萬美元。應佔聯營公司及共同控制實體溢利減虧損高至16.2百萬美元，這主要是由於經營油棕人工林之聯營公司錄得較高之原棕櫚油之價格所致。所得稅之錄得抵免乃因馬來西亞及新西蘭附屬公司之遞延稅項撥回，來自各相關政府所公佈稅率之變動情況。經計及12.5百萬美元之少數股東權益後，本公司股權持有人應佔溢利為26.2百萬美元，較前一財政期間同期下降43.2%。以按照繳付所得稅、折舊及攤銷前的盈利以及人工林資產公允價值變動扣除估計銷售點成本前所產生之收益／(虧損)（「EBITDA」）之基準計算，本集團錄得76.2百萬美元，較前一財政期間同期下降32.3%。

業務分部業績回顧

原木貿易

營業額大部份來自原木貿易。其分別佔回顧財政期間及前一財政期間同期總營業額約31.8%及31.4%。下表列明有關本集團所售出原木之銷售量、加權平均售價及收入之選定經營及財務資料，包括集團公司間之內部銷售。

| | 截至二零零七年 十二月三十一日止六個月 | | | 截至二零零六年 十二月三十一日止六個月 | | |
|-----------|------------------------|------------|---------|------------------------|------------|---------|
| | 加權平均 | | | 加權平均 | | |
| | 銷售量 | 售價 | 收入 | 銷售量 | 售價 | 收入 |
| | 立方米 | 美元／ 立方米 | 千美元 | 立方米 | 美元／ 立方米 | 千美元 |
| 硬木原木－出口銷售 | 349,175 | 163.13 | 56,962 | 437,774 | 168.76 | 73,880 |
| 硬木原木－本地銷售 | 214,139 | 88.00 | 18,845 | 179,704 | 94.75 | 17,027 |
| 軟木原木－出口銷售 | 50,958 | 55.79 | 2,843 | 32,599 | 65.09 | 2,122 |
| 軟木原木－本地銷售 | 32,508 | 79.57 | 2,587 | 10,353 | 71.67 | 742 |
| 對外原木銷售總額 | 646,780 | 125.60 | 81,237 | 660,430 | 141.98 | 93,771 |
| 內部原木銷售(i) | 477,946 | 90.54 | 43,275 | 536,527 | 84.99 | 45,601 |
| 原木銷售總額 | 1,124,726 | 110.70 | 124,512 | 1,196,957 | 116.44 | 139,372 |

(i) 內部原木銷售不包括下游工廠(該工廠及可砍伐原木之森林特許地區由同一家公司持有)所耗用之原木。

管理層討論及分析

業務分部業績回顧(續)

原木貿易(續)

本集團售出563,314立方米(「立方米」)之硬木原木及83,466立方米之軟木原木，較前一財政期間同期分別降低8.8%及高出94.3%。

於回顧財政期間所出售之硬木原木之數量約佔採伐硬木原木總數量45.7%，其餘數量乃於本集團之下游工廠加工。所採伐硬木原木之數量較前一財政期間同期為低，主要是由於在第二季度，馬來西亞森林面對惡劣天氣狀況所致，而部分原因則為受蓋亞那林業委員會暫時吊銷蓋亞那之若干項採伐權之影響。因此，所出售之硬木原木之數量亦相應較少。於回顧財政期間所達致之硬木原木平均出口售價為每立方米163.13美元，而前一財政期間同期則為每立方米168.76美元。

所售出軟木原木較前一財政期間增加94.3%，是由於逐步提升於新西蘭之木材產量所致。計劃大規模提升於新西蘭木材流量至可維持水平之每年800,000立方米正按計劃進行，必要之準備工作已就緒，特別是道路修建及基礎設施開發方面。所達至之軟木原木平均售價為每立方米65.06美元，較前一財政期間同期降低2.4%。

中國之建築及基礎設施建設活動增加帶動了經濟強勁增長，因此中國對原木之需求保持強勁，此因素對原木出口價格起到支撐作用。本集團出售之原木有29.4%出口至中國。由於印度經濟增長，其對原木之需求有所增加，特別是可用於地板、傢俬及建築業等售價較高之硬木品種。本集團出售其來自馬來西亞及蓋亞那之硬木品種到印度，佔原木銷售總額之19.2%。於回顧財政期間，由於日本國內住宅開工數量減少，日本當地膠合板製造廠減少其產量，造成日本之原木需求有所減少。儘管如此，本集團出售之原木有11.0%出口至日本，由於日本通常會購買品質最佳之原木以供其本地市場消費，因此售予日本的原木價格普遍較高。

由於銷售價格及銷售數量減少，原木貿易之毛利由前一財政期間同期之31.9百萬美元減少至回顧財政期間之16.6百萬美元。毛利率亦由前一財政期間同期之22.9%下降至13.4%。

管理層討論及分析

業務分部業績回顧(續)

膠合板及單板

膠合板及單板於回顧財政期間及前一財政期間同期對營業額之貢獻最大，分別佔總營業額之57.5%及58.6%。下表列示有關本公司所售出膠合板及單板之銷售量、加權平均售價及收入之選定經營及財務資料，包括集團公司間之內部銷售。

膠合板

| | 截至二零零七年 十二月三十一日止六個月 加權平均 | | | 截至二零零六年 十二月三十一日止六個月 加權平均 | | |
|-----------|--------------------------------|--------|---------|--------------------------------|--------|---------|
| | 銷售量 | 售價 | 收入 | 銷售量 | 售價 | 收入 |
| | | 美元／ | | | 美元／ | |
| | 立方米 | 立方米 | 千美元 | 立方米 | 立方米 | 千美元 |
| 膠合板－出口銷售 | 261,159 | 437.68 | 114,304 | 296,926 | 487.74 | 144,823 |
| 膠合板－本地銷售 | 23,418 | 335.09 | 7,848 | 16,222 | 348.97 | 5,661 |
| 對外銷售膠合板總計 | 284,577 | 429.24 | 122,152 | 313,148 | 480.55 | 150,484 |
| 內部銷售膠合板 | 9,792 | 454.96 | 4,455 | 2,018 | 565.41 | 1,141 |
| 銷售膠合板總計 | 294,369 | 430.10 | 126,607 | 315,166 | 481.09 | 151,625 |

單板

| | 截至二零零七年 十二月三十一日止六個月 加權平均 | | | 截至二零零六年 十二月三十一日止六個月 加權平均 | | |
|----------|--------------------------------|--------|--------|--------------------------------|--------|--------|
| | 銷售量 | 售價 | 收入 | 銷售量 | 售價 | 收入 |
| | | 美元／ | | | 美元／ | |
| | 立方米 | 立方米 | 千美元 | 立方米 | 立方米 | 千美元 |
| 單板－出口銷售 | 38,381 | 315.10 | 12,094 | 45,113 | 336.51 | 15,181 |
| 單板－本地銷售 | 47,825 | 268.08 | 12,821 | 31,328 | 293.76 | 9,203 |
| 對外銷售單板總計 | 86,206 | 289.02 | 24,915 | 76,441 | 319.00 | 24,384 |
| 內部銷售單板 | 27,090 | 261.98 | 7,096 | 40,315 | 336.50 | 13,566 |
| 銷售單板總計 | 113,296 | 282.55 | 32,011 | 116,756 | 325.04 | 37,950 |

管理層討論及分析

業務分部業績回顧(續)

膠合板及單板(續)

本集團向外方售出284,577立方米之膠合板及86,206立方米之單板，較前一財政期間同期售出313,148立方米之膠合板及76,441立方米之單板分別下跌9.1%及上升12.8%。

出口膠合板之價格較前一財政期間同期下降10.3%。膠合板價格下降主要是由於本集團之主要市場日本於回顧財政期間之需求因錄得住宅開工數量減少而放緩所致。儘管需求疲弱，本集團向以高價格購買高質量膠合板之日本所銷售之總額仍佔本集團膠合板出口總銷售量之38.1%。集團內因要生產具增值之製成品而令膠合板之用量上升。

次級按揭問題及住宅開工數量減少對購買多種產品(包括薄板及大型膠合板)之美國之銷售量產生部分影響。本集團繼續因應美國買家之需求與其緊密合作，出口至美國之膠合板佔本集團膠合板出口總銷售量之15.9%。憑藉其廣泛之客戶基礎，本集團已能將美國市場之銷售轉移至其他市場，其中包括南韓，於回顧財政期間，該國佔本集團膠合板出口銷售量總數之17.9%。中國仍為膠合板市場之競爭者，繼馬來西亞及印尼後成為膠合板之第三大出口國。然而，其持續之經濟發展推動建築業欣欣向榮，提供了必要之國內膠合板需求，令膠合板價格不再繼續走軟。本集團膠合板總出口銷售量中有4.4%銷往中國市場，主要是高質素產品。

本集團有四間於二零零三年至二零零五年興建之單板製造廠，均位於鄰近森林資源，以加工剛剛採伐之新鮮原木，務求能最好地使用原木。由於剛剛開始運作，本集團之重點為盡最大可能生產表面及背面之單板，以及改善整體品質，並就需求方面與買家保持密切聯繫。所作出之努力在本集團對外部客戶的銷售較前一財政期間同期增加12.8%而可反映出來。

單板價格跟隨膠合板價格波動，較前一財政期間同期為低。單板的出口價格於前一財政期間同期平均為每立方米336.51美元，於回顧財政期間下降至平均每立方米315.10美元。

下降之主因為售價下跌，利潤率受到拖累，致使膠合板及單板業務達致之毛利率為7.7%，前一財政期間同期則為24.5%。本集團已取得毛利12.2百萬美元，較前一財政期間同期下降73.9%。

管理層討論及分析

業務分部業績回顧(續)

膠合板及單板(續)

本集團繼續致力於通過比較將原木加工為膠合板或單板和銷售原木之貢獻提高幅度而將其於木材資源之回報最大化。由於擁有足夠木材資源以支持其綜合經營，本集團可靈活地調節向外銷售原木及內部加工原木的比例。

上游輔助業務

上游輔助業務包括自森林採伐原木、從森林通過陸路及河路運送所採伐之原木以供銷售或送往下游工廠以供進一步加工之物流業務、中央採購零部件及修理及維修本集團之整隊設備。

於回顧財政年度，來自上游輔助業務之外部銷售由前一財政期間同期之10.1百萬美元下降3.2百萬美元或約31.9%至6.9百萬美元。於本財政期間，來自集團內部公司營業額之總收益為94.2百萬美元，而前一財政期間同期則為96.6百萬美元。營業額減少主要是由於於回顧財政期間之第二季度天氣狀況欠佳令採伐量下降所致。

由於上游輔助服務涉及於森林資源所在地營運大批機械及車輛之運作，控制營運成本及增加生產力乃至關重要。於回顧財政期間，本集團著重於提高生產力及控制成本。然而，此等努力部分被柴油成本上升所抵銷，柴油成本由前一財政期間同期平均每公升0.58美元增加至平均每公升0.64美元。於回顧財政期間，上游輔助服務之毛利達至4.3百萬美元，較前一財政期間同期下降3.6百萬美元。就毛利率而言，毛利率由上一財政期間同期之7.4%減少至4.2%。

其他木材業務

其他木材業務由住宅建築產品、地板、木片板、木片加工及鋸成木等業務組成。該等業務體現到本集團致力將業務擴充到更多具增值力的產品的下游業務，並使用本公司膠合板業務之膠合板或膠合板木材廢料作為原料。

來自其他木材業務之收入由前一財政期間同期之14.2百萬美元增加1.4百萬美元或約9.7%至回顧財政期間之15.6百萬美元。是次增加主要是由於來自住宅建築及木片加工業務的收入上升所致。

就毛利而言，其他木材業務錄得2.3百萬美元，較前一財政期間同期高出73.3%。增幅乃由於銷售至日本之高利潤率住宅建築及木片產品之銷售額增加所致。

管理層討論及分析

業務分部業績回顧 (續)

其他業務

本集團之其他業務主要由採石、翻新橡膠輪胎及物業投資等業務組成。

來自其他業務之收入由前一財政期間之5.3百萬美元減少0.3百萬美元或約5.7%至回顧財政期間之5.0百萬美元，此乃由於來自採石業務的花崗巖銷售降低所致。

其他業務在回顧財政期間內錄得1.5百萬美元毛利，相比之下，前一財政期間為1.6百萬美元。對毛利貢獻最大的業務為採石業務的0.5百萬美元，隨著是翻新橡膠輪胎業務之0.4百萬美元。

財務成本淨額

本集團錄得財務成本淨額3.7百萬美元，相比之下，前一財政期間為財務成本淨額2.9百萬美元。此乃由於在回顧財政期間較低外匯收益惟更高利息收入部分抵銷。

應佔聯營公司溢利減虧損

本集團在應佔聯營公司溢利減虧損方面確認之溢利14.9百萬美元，較前一財政期間同期的應佔聯營公司溢利減虧損方面確認之溢利2.1百萬美元增加12.7百萬美元。此項增加乃主要由於應佔本集團聯營公司Glenealy Plantations (Malaya) Berhad之純利增加，該公司因棕櫚油價格上升而受惠。

應佔共同控制實體溢利減虧損

本集團在應佔共同控制實體溢利確認1.3百萬美元溢利，較前一財政期間所確認之1.1百萬美元增加約18.0%。此項增加乃主要由於本集團從事製造門飾面之合營企業Magna - Foremost Sdn. Bhd.之純利因銷售量增加而上升所致。

所得稅

於回顧財政期間入賬之所得稅抵免為2.5百萬美元，相比之下，前一財政期間同期之所得稅開支為14.7百萬美元。因遞延稅項調整出現（以顯示出新西蘭稅率自二零零八年四月一日起從33%減低至30%之稅率變動及馬來西亞稅率變動之影響）之稅項抵免抵銷了本財政期間之稅項開支。

流動資金及財務資源

於二零零七年十二月三十一日，本集團之現金及銀行結餘為284.0百萬美元，相比之下，於二零零七年六月三十日為326.5百萬美元。

管理層討論及分析

流動資金及財務資源 (續)

於二零零七年十二月三十一日及二零零七年六月三十日之資本負債比率分別為28.9%及28.4%。本集團之資本負債比率乃以銀行透支、貸款及借貸、融資租賃負債及債券之總額除以總資產而計算得出。相對於二零零七年六月三十日，回顧財政期間之負債比率仍然保持穩定。

於二零零七年十二月三十一日之可供使用而尚未動用之信貸備用額為36.3百萬美元，相比之下，於二零零七年六月三十日為34.7百萬美元。於二零零七年十二月三十一日，本集團之尚未償還債務為391.2百萬美元，相比之下，於二零零七年六月三十日為372.8百萬美元。在391.2百萬美元之債務當中，184.2百萬美元須於一年內償還而餘額207.0百萬美元有超過一年的到期日，並呈列如下：

| | 百萬美元 |
|-----------|--------------|
| 一年內 | 184.2 |
| 一年後但在兩年內 | 43.8 |
| 兩年後但在五年內 | 88.3 |
| 五年後 | 74.9 |
| 總計 | 391.2 |
| 有抵押 | 232.5 |
| 無抵押 | 158.7 |
| 總計 | 391.2 |

債務所附之利息界乎3.0%至15.0%不等。

財務管理及庫務政策

本集團已採納若干財務風險管理政策，目標是：

- 確保經考慮各項目及本集團之集資成本、資產負債比率及現金流量預測後，採納適當之集資策略，以應付本集團之短期及長期資金需要；
- 確保同時採取適當策略，以管理相關利息及貨幣風險集資；及
- 確保能妥善管理按遞延條款向客戶進行銷售之信貸風險。

管理層討論及分析

利率風險

本集團之貸款包括固定利率貸款及浮動利率貸款兩種。本集團有幾項有抵押及無抵押債務融資是按浮動利率計息。當利率發生意料之外之不利變動時，浮動利率令本集團承擔風險。本集團之政策是管理此類利率風險，並在協定之框架（據此，本集團選擇性地進行掉期交易或利率對沖交易）內運作，以確保本集團不會過度地承擔重大利率變動所帶來之風險，並確保可在必要時適當釐定利率。本集團以定期監控相關利率及前景之方式，監督及控制利率風險，以此作為利率對沖框架之部分。當借入浮動利率貸款時，本集團將繼續監控相關利率及前景，然後倘監控相關利率及前景顯示按年期進行有關變動屬謹慎，則本集團會通過進行掉期交易或利率對沖交易將其轉換為固定利率。本集團有幾項有抵押及無抵押債務融資之利息是按浮動利率計算，而本集團目前按年期就部分（但並非全部）此等債務融資之利率進行掉期交易或利率對沖交易。

外匯風險

目前，本集團大部分銷售均以美元列值，部分則以日圓列值，而本集團於馬來西亞、蓋亞那、新西蘭及中華人民共和國（「中國」）之業務產生大量成本，分別以馬幣、美元、蓋亞那元、新西蘭元及人民幣計值。本集團於馬來西亞、蓋亞那、新西蘭及中國之銷售及業務令本集團須面對該等貨幣之間之匯率波動風險。上述任何貨幣之間之匯率或會波動，或於日後出現大幅變動。

本集團之若干外匯收益及虧損來自上述本集團新西蘭人工林附屬公司 Hikurangi Forest Farms Limited（「HFF」）之賬目中一筆美元貸款之外匯換算。於二零零七年十二月三十一日，該等未償還本金額（包括資本化利息）為54.8百萬美元。由於HFF之功能貨幣為新西蘭元，HFF之美元貸款價值之匯兌差異獲確認為本集團財務收入及開支之一部分。

本集團並未訂立外匯掉期協議以對沖本集團之外幣風險。本集團通過借款（金額與以該筆借款之有關貨幣列值之收入之預期趨勢一致）管理本集團之外幣風險，此政策實際上是一項自然對沖政策。

資本承擔

於二零零七年十二月三十一日，本集團之承擔總額為83.9百萬美元。已授權及訂約之資本承擔合共20.1百萬美元，而已授權但未訂約之資本承擔為63.8百萬美元。

管理層討論及分析

資產抵押

於二零零七年十二月三十一日，本集團質押賬面總值為279.9百萬美元(二零零七年六月三十日：281.8百萬美元)之資產，以取得本集團之銀行信貸融資。

或然負債

有關本集團未了結之訴訟及申索詳情已於二零零七年六月三十日之年報中附註35(c)內披露。

除上文所披露者外，於二零零七年十月二十六日，本公司已就蓋亞那林業委員會向Barama Company Limited(「Barama」)實施之有關處罰事宜作出公佈。儘管Barama已支付約482,000美元之罰款，並概無因暫停第三方地區之分包業務而遭受進一步申索，惟本集團不能確定是否會因此項事宜而將產生其他或然負債。

重大收購及出售附屬公司及聯營公司

於二零零七年十二月三日，本公司就提呈以代價約7.7百萬美元收購Brewster Ltd(一間於澳洲註冊成立並以澳洲塔斯曼尼亞州巴特為基地之公眾非上市公司)之全部股權而刊發表一份通函。於二零零七年十二月二十日，本公司已收購Brewster Ltd之99.69%股權並已開始強制收購剩餘權益。

除上述者外，於截至二零零七年十二月三十一日止六個月，本集團並無重大收購或出售附屬公司及聯營公司。

買賣或贖回本公司之上市證券

於截至二零零七年十二月三十一日止六個月，本公司或其任何附屬公司概無買賣或贖回任何本公司之上市證券。

僱員

於二零零七年十二月三十一日，本集團僱用合共13,084名僱員。僱員是以彼等的表現、經驗及當前市場慣例而釐定薪酬。本集團之薪酬政策及組合會被定時檢討。作為對僱員的激勵，花紅及現金獎勵亦以個別評估方式而發給僱員。

根據本公司股東於二零零七年二月二日及董事於二零零七年二月四日通過之書面決議案，本公司已有條件地採納購股權計劃。於二零零七年十二月三十一日，本公司並無向任何僱員授予購股權。

管理層討論及分析

所得款項用途

自配售及首次公開發售籌得之所得款項淨額(扣除相關開支後)約為309.8百萬美元。

截至二零零七年十二月三十一日，該等所得款項用途如下：

| 用途 | 計劃金額 (百萬美元) | 實際金額 (百萬美元) |
|-------------------|----------------|----------------|
| (a) 收購商機及業務擴展 | 263.8 | 12.4 |
| (b) 人工林開發 | 16.0 | — |
| (c) 研究、開發及資訊系統 | 8.0 | 1.5 |
| (d) 償還債務 | 13.0 | 13.0 |
| (e) 營運資金及其他一般公司用途 | 9.0 | 3.5 |
| 合計 | 309.8 | 30.4 |

未動用之所得款項淨額已存放作短期銀行存款。

中期股息

董事會不建議派付截至二零零七年十二月三十一日止六個月之中期股息。因此，本公司並無建議披露辦理股份登記手續。

其他資料

董事及主要行政人員之證券權益

於二零零七年十二月三十一日，董事及主要行政人員於本公司、附屬公司或其他相聯法團（定義見證券及期貨條例（「證券及期貨條例」）第XV部）之股份、相關股份或債權證中擁有之權益或淡倉，而須根據證券及期貨條例第XV部第七分部及第八分部（包括根據證券及期貨條例之條文，董事及主要行政人員被視為擁有之權益及淡倉）知會本公司及香港聯交所；或須根據證券及期貨條例第352條記錄於登記冊內；或須根據上市公司董事進行證券交易之標準守則知會本公司及香港聯交所如下：

| 董事姓名 | 於本公司、附屬公司或相聯法團之權益 | 所持有股份／股本權益數目及類別 | 身份／權益性質 | 好倉／淡倉 | 佔該股份類別股權之概約百分比 |
|-----------------------------------|---------------------------------------------------------------|-----------------------------------|--------------------|-------|----------------|
| 曾華英 | Lingui Developments Berhad (“Lingui”) | 394,623股普通股 ⁽¹⁾ | 實益擁有人／受控法團之權益／受托權益 | 好倉 | 0.06% |
| | | 32,000股普通股 ⁽²⁾ | 實益擁有人／受控法團之權益 | 好倉 | 0.03% |
| 丘志明 | Yaw Holding Sdn. Bhd | 30,937股普通股 | 實益擁有人 | 好倉 | 39.60% |
| | | 2,500股優先股 | 實益擁有人 | 好倉 | 50% |
| | Samling Strategic Corporation Sdn. Bhd. (“Samling Strategic”) | 75,000,000股普通股 ⁽³⁾ | 受控法團之權益 | 好倉 | 100% |
| | | 1,497,021股可贖回優先股 ⁽³⁾ | 受控法團之權益 | 好倉 | 100% |
| | | 3,122,467股A類可贖回優先股 ⁽⁴⁾ | 受控法團之權益 | 好倉 | 100% |
| 4,102,879股B類可贖回優先股 ⁽⁴⁾ | 受控法團之權益 | 好倉 | 100% | | |

其他資料

董事及主要行政人員之證券權益 (續)

| 董事姓名 | 於本公司、附屬公司或相聯法團之權益 | 所持有股份／股本權益數目及類別 | 身份／權益性質 | 好倉／淡倉 | 佔該股份類別股權之概約百分比 |
|---------------------------------|-------------------|----------------------------------|---------------|-------|----------------|
| | | 100,000股C類可贖回優先股 ⁽⁵⁾ | 受控法團之權益 | 好倉 | 100% |
| | | 950,000股D類可贖回優先股 ⁽⁴⁾ | 受控法團之權益 | 好倉 | 100% |
| 本公司 | | 2,320,290,260股普通股 ⁽³⁾ | 受控法團之權益 | 好倉 | 53.94% |
| Glenealy | | 59,068,522股普通股 ⁽⁶⁾ | 受控法團之權益 | 好倉 | 51.77% |
| Strategic Corporation Sdn. Bhd. | | 17,040,000股普通股 ⁽⁷⁾ | 實益擁有人／受控法團之權益 | 好倉 | 71% |
| TSTC Sdn. Bhd. | | 6,125,000股普通股 ⁽⁸⁾ | 受控法團之權益 | 好倉 | 100% |
| Cheam Dow Toon | Lingui | 29,030股普通股 | 實益擁有人 | 好倉 | 0.01% |
| | Glenealy | 14,000股普通股 | 實益擁有人 | 好倉 | 0.01% |
| 談理平 | 本公司 | 1,800,000股普通股 ⁽⁹⁾ | 受控法團之權益 | 好倉 | 0.04% |

附註：

- (1) (i) 曾華英直接擁有Lingui之158,333股普通股。
- (ii) 由於曾華英及其配偶各自擁有Tysim Holdings Sdn. Bhd.已發行股本之25%，而Tysim Holdings Sdn. Bhd.則持有Lingui之140,000股普通股，故曾華英被視為擁有Lingui之140,000股普通股。
- (iii) 此外，CIMSEC Nominees (Tempatan) Sdn. Bhd.以曾華英為受益人而持有Lingui之96,290股普通股

其他資料

董事及主要行政人員之證券權益 (續)

附註：(續)

- (2) CIMSEC Nominees (Tempatan) Sdn. Bhd. 以曾華英為受益人而持有 Glenealy 之 2,000 股普通股。此外，由於曾華英及其配偶各自擁有 Tysim Holdings Sdn. Bhd. 已發行股本之 25%，而 Tysim Holdings Sdn. Bhd. 則持有 Glenealy 之 30,000 股普通股，故曾華英被視為擁有 Glenealy 之 30,000 股普通股。
- (3) 丘志明持有 Yaw Holding Sdn. Bhd. 已發行股本約 39.60%，而 Yaw Holding Sdn. Bhd. 則擁有 Samling Strategic 之全部普通股及可贖回優先股權益。因此，丘志明被視為擁有 Samling Strategic 所持全部股份之權益，而 Samling Strategic 繼而持有本公司 2,320,290,260 股普通股。
- (4) Samling Strategic 及 Yaw Holding Sdn. Bhd. 分別持有 Perdana Parkcity Sdn. Bhd. 約 45.00% 及 25.00% 股權。由於上文附註(3)，丘志明被視為擁有由 Yaw Holding Nominee Sdn. Bhd. 以 Perdana Parkcity Sdn. Bhd. 為受益人而持有之 Samling Strategic 之 3,122,467 股 A 類可贖回優先股及 4,102,879 股 B 類可贖回優先股，以及 Perdana Parkcity Sdn. Bhd. 所持 Samling Strategic 之 950,000 股 D 類可贖回優先股之權益。
- (5) Yaw Holding Sdn. Bhd. 持有 Samling Mewah Sdn. Bhd. 之 100% 權益。由於上文附註(3)，丘志明被視為擁有由 Samling Mewah Sdn. Bhd. 持有 Samling Strategic 之 100,000 股 C 類可贖回優先股之權益。
- (6) (i) 本公司持有 Samling Malaysia Inc. 之 100% 股權，Samling Malaysia Inc. 則繼而持有 Lingui 之 59.69% 股權，而 Lingui 再繼而持有 Glenealy 之 36.42% 股權。由於上文附註(3)，丘志明被視為擁有 Lingui 所持有之 41,548,522 股 Glenealy 普通股之權益；及
(ii) Samling Strategic 持有 Glenealy 之 15.35% 權益。由於上文附註(3)，丘志明被視為擁有 Samling Strategic 所持有 Glenealy 之 7,520,000 股普通股之權益，以及由 RHB Capital Nominees (Tempatan) Sdn. Bhd. 以 Samling Strategic 為受益人所持有之 10,000,000 股 Glenealy 普通股，以作為 Eternal Grand Sdn. Bhd. (其為 Yaw Holding Sdn. Bhd. 之全資附屬公司) 獲得銀行借款之抵押品。
- (7) Samling Strategic 持有 Strategic Corporation Sdn. Bhd. 之 71.00% 權益。由於上文附註(3)，丘志明被視為擁有 Samling Strategic 所持有之 17,039,998 股 Strategic Corporation Sdn. Bhd. 普通股之權益。此外，丘志明直接擁有 Strategic Corporation Sdn. Bhd. 兩股普通股之權益。
- (8) (i) Strategic Corporation Sdn. Bhd. 持有 TSTC Sdn. Bhd. 之 50.61% 股權。由於上文附註(3)及附註(7)，丘志明被視為擁有 Strategic Corporation Sdn. Bhd. 所持有之 3,100,000 股 TSTC Sdn. Bhd. 普通股之權益；及
(ii) 丘志明及其配偶各自擁有 Loyal Avenue (M) Sdn. Bhd. 之 50% 權益，而 Loyal Avenue (M) Sdn. Bhd. 則繼而持有 TSTC Sdn. Bhd. 之 49.39% 權益。因此，丘志明被視為擁有 Loyal Avenue (M) Sdn. Bhd. 所持有之 3,025,000 股 TSTC Sdn. Bhd. 普通股之權益。
- (9) 談理平為 Pacific Millennium Investment Corporation 之董事，而 Pacific Millennium Investment Corporation 則持有本公司 1,800,000 股普通股份中擁有權益。因此，談理平被視作於 Pacific Millennium Investment Corporation 所持有本公司之所有普通股份中擁有權益。

其他資料

董事及主要行政人員之證券權益 (續)

除上文所披露者外，於二零零七年十二月三十一日，概無本公司董事或主要行政人員於本公司、附屬公司或其任何相聯法團（定義見證券及期貨條例第XV部）之股份、相關股份或債權證中擁有根據證券及期貨條例第XV部第7及第8分部須知會本公司及香港聯交所；或根據證券及期貨條例第352條須記錄；或根據標準守則須另行知會本公司及香港聯交所之任何權益或淡倉。

主要股東及擁有須予公佈權益之其他股東

於二零零七年十二月三十一日，根據證券及期貨條例第336條須存置之權益登記冊所記錄，主要股東及擁有其他股東於本公司股份及相關股份中擁有之權益如下：

有權在本公司之任何股東大會上行使或控制行使10%或以上投票權之主要股東之好倉：

| 名稱 | 身份／權益性質 | 每股面值0.1美元之 普通股股份數目 | 佔股權之概約 百分比 |
|--------------------------------------|-------------------|-----------------------|---------------|
| 丘志明 ⁽¹⁾ | 受控法團之權益 | 2,320,290,260 | 53.94% |
| 拿督丘德星 ⁽²⁾ | 實益擁有人／受控 法團之權益 | 2,592,291,280 | 60.26% |
| Yaw Holding Sdn. Bhd. ⁽³⁾ | 受控法團之權益 | 2,320,290,260 | 53.94% |
| Samling Strategic | 實益擁有人 | 2,320,290,260 | 53.94% |

其他資料

主要股東及擁有須予公佈權益之其他股東 (續)

擁有須予公佈權益之其他主要股東之好倉：

| 名稱 | 身份／權益性質 | 每股面值0.1美元之 普通股股份數目 | 佔股權之概約 百分比 |
|-----------------------------------------|---------|-----------------------|---------------|
| Ahmad Bin Su'ut ⁽⁴⁾ | 受控法團之權益 | 225,592,070 | 5.24% |
| Tapah Plantation Sdn. Bhd. (「Tapah」) | 實益擁有人 | 225,592,070 | 5.24% |

附註：

- (1) 丘志明擁有Yaw Holding Sdn. Bhd.已發行股本約39.60%，而Yaw Holding Sdn. Bhd.則擁有Samling Strategic之全部已發行普通股股本，並被視為擁有Samling Strategic所持全部股份之權益。
- (2) 拿督丘德星於Yaw Holding Sdn. Bhd.已發行股本中擁有約39.60%權益，而Yaw Holding Sdn. Bhd.則擁有Samling Strategic全部已發行普通股股本，並被視為於Samling Strategic所持有之所有股份中擁有權益。拿督丘德星亦擁有Samling International Limited (「SIL」)之99.9%已發行股本，並被視為於本公司203,764,310股股份(佔本公司已發行股本約4.74%)中擁有權益。彼亦直接實益擁有本公司68,236,710股股份(佔本公司已發行股本約1.59%)之權益。
- (3) Yaw Holding Sdn. Bhd.擁有Samling Strategic全部已發行普通股本之權益，並被視為於Samling Strategic所持有之本公司所有股份中擁有權益。
- (4) Ahmad Bin Su'ut於Tapah已發行股本擁有99.998%權益，並被視為於Tapah所持有之本公司所有股份中擁有權益。

除上文所披露者外，於二零零七年十二月三十一日，概無任何其他人士於本公司之股份及相關股份擁有任何須根據證券及期貨條例第336條記錄之任何權益或淡倉。

其他資料

遵守企業管治常規守則

董事會致力於本集團內實施最高標準之企業管治，並就良好之管治向本公司股東負責。

本公司於截至二零零七年十二月三十一日止六個月一直遵守上市規則附錄14所載企業管治常規守則之條文及最佳實務。有關非執行董事之特定任期之守則條文第A4.1條已遵守，方式為根據公司細則，於本公司之每屆股東週年大會上，當時在任之三分之一董事（或如人數並非三之倍數，則以最接近但不少於三分之一數為準），包括非執行董事須輪值退任，以致每明董事須最少每三年輪值退任一次。退任董事將符合資格膺選連任。

根據招股章程所披露之安排，獨立非執行董事須每季檢討是否根據認購期權協議行使就本公司控股股東所持有之其餘業務授予本公司之任何認購期權。

獨立非執行董事已審閱截至或於二零零八年二月一日之相關資料，並根已決定據購股協議不會行使授予本公司之任何認購期權。

根據招股章程所披露之安排，獨立非執行董事須檢討是否根據本公司與本公司之控股股東訂立之不競爭協議進行或拒絕控股股東介紹予本公司之任何投資或其他商機。本公司之控股股東未曾向本公司介紹該等投資或其他商機以供獨立非執行董事考慮。

遵守董事進行證券交易的操守守則

董事會已採納董事進行證券交易的操守守則，其條款如上市規則附錄10所載之規定標準般嚴謹。經向全體董事作出特定查詢後，彼等確認彼等一直遵守守則所載之規定規則。

認購期權協議

獨立非執行董事已審閱截至或於二零零八年二月一日之相關資料，並已決定不會行使任何認購期權就本公司控股股東所持有之其餘業務而授予本公司。

其他資料

不競爭協議

獨立非執行董事經向所有控股股東作出具體查詢後，控股股東確認彼等均有遵守本公司與控股股東訂立之不競爭協議。

審核委員會

審核委員會包括四名成員，主席為獨立非執行董事馮家彬先生。審核委員會之其他成員為David William Oskin先生及談理平先生(均為獨立非執行董事)，以及非執行董事曾華英先生。董事會確定馮家彬先生具有最新及相關的財務經驗。審核委員會之主要職責適用於內部監控及風險管理、內部審核、外部審核(包括核數師之獨立性)及財務報告。審核委員會已審閱本集團截至二零零七年十二月三十一日止六個月之未經審核中期財務報表。

薪酬委員會

薪酬委員會包括三名成員，分別為獨立非執行董事David William Oskin先生(委員會主席)及馮家彬先生及執行董事Yaw Chee Ming先生。薪酬委員會之主要職責包括，評估所有執行董事及高級管理層之表現及決定彼等之薪酬組合，並就非執行董事之薪酬提出建議及就董事服務合約條款之合理性向股東提出意見。

提名委員會

提名委員會包括三名成員，分別為獨立非執行董事談理平先生(委員會主席)及馮家彬先生及非執行董事曾華英先生。提名委員會的主要職責包括定期審閱董事會之結構、規模及組成，並物色、挑選獲提名董事之人士，並就其選舉方面向董事會提出建議。



財務部分

- 30 致三林環球有限公司董事會
之獨立審閱報告
- 31 綜合收益表
- 32 綜合資產負債表
- 34 綜合股權變動表
- 35 簡明綜合現金流量表
- 36 中期財務報告附註（未經審核）

致三林環球有限公司董事會之獨立審閱報告

引言

吾等已審閱列載於第31頁至第56頁之中期財務報告，其中包括三林環球有限公司於二零零七年十二月三十一日之綜合資產負債表與截至該日止六個月期間之綜合收益表、綜合股權變動表及簡明綜合現金流量表以及說明附註。香港聯合交易所有限公司證券上市規則規定，編製中期財務報告須符合其有關條文及國際會計準則理事會頒佈之國際會計準則第34號「中期財務報告」。董事須負責根據國際會計準則第34號編製及呈列中期財務報告。

吾等之責任是根據吾等之審閱對中期財務報告作出結論，並按照我們雙方所協定之委聘條款，僅向閣下（作為實體）報告，且不作其他用途。吾等概不就本報告之內容，對任何其他人士負責或承擔任何責任。

審閱範圍

吾等已根據香港會計師公會頒佈之香港審閱委聘準則第2410號「由實體的獨立核數師審閱中期財務資料」進行審閱。中期財務報告之審閱工作包括主要向負責財務及會計事務人員作出查詢，並應用分析性和其他審閱程序。審閱之範圍遠較根據香港核數準則進行審核之範圍為小，故不能保證吾等會將知悉在審核中可能會被發現之所有重大事項。因此，吾等不會發表任何審核意見。

結論

根據吾等之審閱工作，吾等並無垂注到任何事項，使吾等相信於二零零七年十二月三十一日之中期財務報告在所有重大方面沒有按照國際會計準則第34號「中期財務報告」之規定編製。

畢馬威會計師事務所

執業會計師

香港中環

遮打道十號

太子大廈八樓

二零零八年二月十九日

綜合收益表

截至二零零七年十二月三十一日止六個月 未經審核
(以美元列示)

| | 附註 | 截至十二月三十一日止六個月 | |
|--------------------------------------|-----------|----------------|-----------------|
| | | 二零零七年 千元 | 二零零六年 千元 |
| 營業額 | 4,5 | 255,785 | 298,267 |
| 銷售成本 | | (218,986) | (209,048) |
| 毛利 | | 36,799 | 89,219 |
| 其他經營收入 | | 7,629 | 3,611 |
| 分銷成本 | | (3,436) | (3,737) |
| 行政開支 | | (15,396) | (11,700) |
| 其他經營開支 | | (111) | (79) |
| 人工林資產公允價值變動扣除估計銷售點 成本後所產生之(虧損)/收益 | | (1,886) | 2,809 |
| 經營溢利 | | 23,599 | 80,123 |
| 財務收入 | | 6,256 | 7,882 |
| 財務開支 | | (9,977) | (10,816) |
| 財務成本淨額 | 6 | (3,721) | (2,934) |
| 應佔聯營公司溢利減虧損 | | 14,877 | 2,129 |
| 應佔共同控制實體溢利減虧損 | | 1,320 | 1,119 |
| 除稅前溢利 | 7 | 36,075 | 80,437 |
| 所得稅抵免/(開支) | 8 | 2,543 | (14,719) |
| 期內溢利 | | 38,618 | 65,718 |
| 下列人士應佔： | | | |
| 本公司股權持有人 | | 26,161 | 46,087 |
| 少數股東權益 | | 12,457 | 19,631 |
| 期內溢利 | | 38,618 | 65,718 |
| 期內應付股息： | 9 | | |
| 期內已宣派之中期股息 | | — | — |
| 擬於結算日後派付之末期股息 | | — | — |
| | | — | — |
| 每股盈利(美仙) | 10 | | |
| — 基本 | | 0.61 | 1.49 |

第36頁至第56頁之附註構成本中期財務報告之一部分。

綜合資產負債表

於二零零七年十二月三十一日 — 未經審核
(以美元列示)

| | 附註 | 於二零零七年 十二月三十一日 千元 | 於二零零七年 六月三十日 千元 |
|----------------|----|-------------------------|-----------------------|
| 非流動資產 | | | |
| 物業、廠房及設備，淨額 | 11 | | |
| — 投資物業 | | 10,287 | 9,940 |
| — 其他物業、廠房及設備 | | 420,826 | 415,246 |
| 在建工程 | | 8,495 | 5,480 |
| 租賃預付款項 | | 27,867 | 27,172 |
| 木材特許權 | | 27,665 | 28,945 |
| 無形資產 | | 6,489 | — |
| 商譽 | | 804 | 671 |
| 人工林資產 | 12 | 235,790 | 226,050 |
| 於聯營公司之權益 | | 69,843 | 54,675 |
| 於共同控制實體之權益 | | 15,451 | 14,592 |
| 其他投資 | | 33 | 32 |
| 遞延稅項資產 | | 4,066 | 3,578 |
| 非流動資產總值 | | 827,616 | 786,381 |
| 流動資產 | | | |
| 存貨 | 13 | 142,314 | 110,512 |
| 應收貿易賬款及其他應收款 | 14 | 84,914 | 78,603 |
| 即期可收回稅項 | | 16,013 | 12,013 |
| 現金及現金等價物 | 15 | 283,973 | 326,542 |
| 流動資產總值 | | 527,214 | 527,670 |
| 總資產 | | 1,354,830 | 1,314,051 |
| 流動負債 | | | |
| 銀行透支、貸款及借貸 | 16 | 106,993 | 103,782 |
| 融資租賃負債 | | 31,861 | 29,222 |
| 債券 | | 45,365 | 43,422 |
| 應付貿易賬款及其他應付款 | 17 | 120,694 | 114,802 |
| 即期應付稅項 | | 2,845 | 2,632 |
| 流動負債總額 | | 307,758 | 293,860 |
| 流動資產淨額 | | 219,456 | 233,810 |

綜合資產負債表

於二零零七年十二月三十一日 — 未經審核
(以美元列示)

| | 附註 | 於二零零七年 十二月三十一日 千元 | 於二零零七年 六月三十日 千元 |
|----------------|----|-------------------------|-----------------------|
| 總資產減流動負債 | | 1,047,072 | 1,020,191 |
| 非流動負債 | | | |
| 銀行貸款及借款 | 16 | 144,531 | 132,797 |
| 融資租賃負債 | | 62,422 | 63,590 |
| 遞延稅項負債 | | 51,261 | 59,015 |
| 非流動負債總額 | | 258,214 | 255,402 |
| 負債總額 | | 565,972 | 549,262 |
| 權益 | | | |
| 股本 | | 430,174 | 430,174 |
| 儲備 | | 176,569 | 168,601 |
| 本公司股權持有人應佔權益 | | 606,743 | 598,775 |
| 少數股東權益 | | 182,115 | 166,014 |
| 權益總額 | | 788,858 | 764,789 |
| 負債及權益總額 | | 1,354,830 | 1,314,051 |

綜合股權變動表

截至二零零七年十二月三十一日止六個月 — 未經審核
(以美元列示)

| | 本公司股權持有人應佔 | | | | | | | 少數股東 | | |
|---------------|------------|---------|--------|-------|-----------|--------|----------|----------|---------|----------|
| | 股本 | 股份溢價 | 匯兌儲備 | 重估儲備 | 其他儲備 | 資本儲備 | 保留溢利 | 小計 | 權益 | 權益總額 |
| | 千元 | 千元 | 千元 | 千元 | 千元 | 千元 | 千元 | 千元 | 千元 | 千元 |
| 於二零零六年七月一日 | 979 | 72,276 | 16,596 | 6,673 | (33,102) | 40,477 | 63,529 | 167,428 | 118,892 | 286,320 |
| 匯兌差額 | — | — | 12,215 | — | — | — | — | 12,215 | 10,137 | 22,352 |
| 期內溢利 | — | — | — | — | — | — | 46,087 | 46,087 | 19,631 | 65,718 |
| 期內派付之股息 | — | — | — | — | — | — | — | — | (1,084) | (1,084) |
| 於二零零六年十二月三十一日 | 979 | 72,276 | 28,811 | 6,673 | (33,102) | 40,477 | 109,616 | 225,730 | 147,576 | 373,306 |
| 於二零零七年七月一日 | 430,174 | 261,920 | 40,403 | 6,673 | (302,354) | — | 161,959 | 598,775 | 166,014 | 764,789 |
| 匯兌差額 | — | — | 9,381 | — | — | — | — | 9,381 | 5,992 | 15,373 |
| 期內溢利 | — | — | — | — | — | — | 26,161 | 26,161 | 12,457 | 38,618 |
| 期內派付之股息 | — | — | — | — | — | — | (27,574) | (27,574) | (2,348) | (29,922) |
| 於二零零七年十二月三十一日 | 430,174 | 261,920 | 49,784 | 6,673 | (302,354) | — | 160,546 | 606,743 | 182,115 | 788,858 |

簡明綜合現金流量表

截至二零零七年十二月三十一日止六個月—未經審核
(以美元列示)

| | 附註 | 截至十二月三十一日止六個月 | |
|--------------------|----|---------------|-------------|
| | | 二零零七年 千元 | 二零零六年 千元 |
| 經營業務所產生之現金淨額 | | 38,049 | 44,674 |
| 支付之所得稅淨額 | | (10,516) | (2,216) |
| 經營活動所產生之現金淨額 | | 27,533 | 42,458 |
| 投資活動所耗之現金淨額 | | (21,732) | (3,926) |
| 融資活動所耗之現金淨額 | | (58,347) | (31,388) |
| 現金及現金等價物之(減少)/增加淨額 | | (52,546) | 7,144 |
| 期初之現金及現金等價物 | 15 | 295,408 | (17,093) |
| 匯率變動之影響 | | 429 | 1,580 |
| 期終之現金及現金等價物 | 15 | 243,291 | (8,369) |

中期財務報告附註(未經審核)

(除另有列明者外，均以美元列示)

1 編製基準

本中期財務報告乃根據香港聯合交易所有限公司(「聯交所」)證券上市規則之適用披露規定，包括國際會計準則委員會(「國際會計準則委員會」)頒佈之國際會計準則(「國際會計準則」)第34號「中期財務報告」之規定而編製。其已獲批於二零零八年二月十九日發佈。

該等中期財務報告乃根據編製本集團截至二零零六年及二零零七年六月三十日止年度之財務資料(載入本公司日期為二零零七年八月三十日之二零零七年年報)所採納之相同會計政策而編製，惟預期將於二零零八年年報所反映之會計政策之變動除外。該等會計政策之變動詳情載於附註2。

在根據國際會計準則第34號編製中期財務報告時，管理層須就可影響會計政策應用及資產和負債、收入及支出之呈報金額按年度至今基準作出判斷、估計和假設。實際結果可能與此等估計有所不同。

本中期財務報告包括簡明綜合財務報表及經選擇解釋附註。附註包括對理解自二零零七年年報以來本集團之財務狀況及表現變動屬重大之事件及交易之解釋。簡明綜合中期財務報表及其附註並不包括根據國際會計準則委員會頒佈之國際財務報告準則(「國際財務報告準則」)編製整本財務報表所需之全部資料。國際財務報告準則包括所有適用之國際財務報告準則、國際會計準則及有關詮釋。

國際會計準則委員會已頒佈若干新增及經修訂國際財務報告準則，彼等於自二零零七年七月一日或之後開始之會計期間生效或可供提早採納。董事會已根據目前已頒佈之國際財務報告準則釐定於編製本集團截至二零零八年六月三十日止年度財務報表時將予採納之會計政策，董事相信，其不會對本集團以前年度之財務狀況及經營業績造成重大影響。

將於本集團截至二零零八年六月三十日止年度財務報表生效或可供自願提早採納之國際財務報告準則可能受到國際會計準則委員會於本中期財務報告發表日期後頒佈之其他詮釋或其他變動之影響。因此，於本中期財務報告發表日期，可能無法確定將適用於本集團該期間財務報表之政策。於本會計期間，本集團尚未應用任何尚未生效之新準則或詮釋。

中期財務報告乃未經審核，惟已經畢馬威會計師事務所根據香港會計師公會頒佈之香港審閱工作準則第2410號「由實體之獨立核數師審閱中期財務資料」審閱。畢馬威會計師事務所致董事會之獨立審閱報告載於第30頁。

中期財務報告附註(未經審核)

(除另有列明者外，均以美元列示)

1 編製基準(續)

有關截至二零零七年六月三十日止財政年度之財務資料已作為前期呈報資料載入本中期財務報告，其並不構成本公司根據國際財務報告準則編製該財政年度之年度財務報表一部分，惟乃摘錄自該等財務報表。截至二零零七年六月三十日止年度之年度財務報表可於本公司之註冊辦事處取得。核數師已於彼等日期為二零零七年八月三十日之報告中就該等財務報表發表無保留意見。

2 會計政策之變動

國際會計準則委員會已頒佈若干新增及經修訂國際財務報告準則及詮釋，彼等於本集團之本會計期間生效或可供提早採納。

呈報期間之該等財務報表所採用之會計政策並無因該等發展而有重大變動。然而，由於採納國際財務報告準則第7號「*金融工具：披露*」及國際會計準則第1號之修訂條文「*財務報表之列報：資本披露*」，故本財務報表包括下文所載之若干額外披露：

由於採納國際財務報告準則第7號，本財務報表包括有關本集團金融工具重要性之披露，較過往根據國際會計準則第32號「*金融工具：披露及列報*」規定披露之資料詳盡。該等披露事項將於二零零八年年報內提供。

國際會計準則第1號之修訂條文提出額外披露規定，須提供有關資本水平及本集團管理資本之目標、政策及程序之資料。此等新披露事項將於二零零八年年報內提供。

國際財務報告準則第7號及國際會計準則第1號均並無對財務報表內確認之金額之分類、確認及計量造成任何重大影響。

本集團並無應用任何於本會計期間尚未生效之新準則或詮釋(見附註22)。

中期財務報告附註(未經審核)

(除另有列明者外，均以美元列示)

3 收購事項

於二零零七年十二月三日，本公司就有關要約以代價約7.7百萬美元收購Brewster Ltd(一間於澳洲註冊成立並以澳洲塔斯曼尼亞州霍巴特為基地的公眾非上市公司)之全部股權而刊發一份通函。於二零零七年十二月二十日，本公司已收購Brewster Ltd.之99.69%權益並已對餘下權益進行強制性收購事宜。Brewster Ltd.之主要業務為銷售及分銷建築材料，包括平板及木製產品、木材及五金器具。

收購事項對本集團之資產及負債造成下列影響：

| | 千美元 |
|------------------|---------|
| 固定資產 | 3,914 |
| 商譽 | 104 |
| 遞延稅項資產 | 268 |
| 存貨 | 6,622 |
| 應收貿易賬款及其他應收款 | 5,931 |
| 現金及現金等價物 | 3 |
| 應付貿易賬款及其他應付款 | (3,566) |
| 借款 | (3,466) |
| 稅項撥備 | 9 |
| 遞延稅項負債 | (281) |
| | 9,538 |
| 公允價值超逾記入損益之代價之部分 | (1,878) |
| 總代價 | 7,660 |

於二零零七年十二月三十一日，由於收購事項於二零零七年十二月二十日進行，故轉讓予Brewster Ltd.之可識別資產、負債及或然負債之公允價值僅可暫時釐定。管理層正在評估可識別資產、負債及或然負債之公允價值並將於二零零八年六月三十日前完成初步估值時對其任何調整予以確認。

中期財務報告附註(未經審核)

(除另有列明者外，均以美元列示)

5 營業額

營業額主要指扣除退貨和折扣後向客戶供應貨物之銷售額及提供木材採伐、河流運輸、設備和機器修理及檢修服務所獲得之收入。本年度於營業額確認之各類主要收入之金額如下所示：

| | 截至十二月三十一日止六個月 | |
|----------|---------------|-------------|
| | 二零零七年 千元 | 二零零六年 千元 |
| 銷售貨物 | 248,908 | 288,169 |
| 提供服務所得收入 | 6,877 | 10,098 |
| | 255,785 | 298,267 |

6 財務成本淨額

| | 截至十二月三十一日止六個月 | |
|------------------------|---------------|-------------|
| | 二零零七年 千元 | 二零零六年 千元 |
| 銀行貸款及其他借款之利息 | (12,824) | (13,864) |
| 減：資本化為人工林資產之借款成本(附註12) | 4,434 | 4,271 |
| 利息支出 | (8,390) | (9,593) |
| 金融工具公允價值變動之虧損淨額 | (1,587) | (1,223) |
| 財務開支 | (9,977) | (10,816) |
| 利息收入 | 5,446 | 373 |
| 匯兌收益 | 810 | 7,509 |
| 財務收入 | 6,256 | 7,882 |
| | (3,721) | (2,934) |

中期財務報告附註(未經審核)

(除另有列明者外，均以美元列示)

7 除稅前溢利

除稅前溢利已扣除／(計入)：

| | 截至十二月三十一日止六個月 | |
|----------------------|---------------|-------------|
| | 二零零七年 千元 | 二零零六年 千元 |
| 折舊 | 31,832 | 29,368 |
| 減：資本化為人工林資產之折舊(附註12) | (154) | (134) |
| | 31,678 | 29,234 |
| 租賃預付款項之攤銷 | 354 | 390 |
| 木材特許權之攤銷 | 2,511 | 2,411 |
| 無形資產之攤銷 | 42 | — |

8 所得稅(抵免)／開支

| | 截至十二月三十一日止六個月 | |
|---------------------|---------------|-------------|
| | 二零零七年 千元 | 二零零六年 千元 |
| 本期稅項 | | |
| 本期間 | 5,071 | 9,805 |
| 以往期間之撥備不足 | 1,720 | 1,315 |
| | 6,791 | 11,120 |
| 遞延稅項 | | |
| 臨時差額之產生及撥回 | (1,469) | 3,851 |
| 稅率下調(附註(c)及(e)) | (7,865) | (252) |
| | (9,334) | 3,599 |
| 綜合收益表中之所得稅(抵免)／開支合計 | (2,543) | 14,719 |

中期財務報告附註(未經審核)

(除另有列明者外，均以美元列示)

8 所得稅(抵免)／開支(續)

附註：

- (a) 根據百慕達和英屬處女群島之規則及規例，本集團毋須在百慕達和英屬處女群島繳納任何所得稅。
- (b) 由於本集團於截至二零零六年及二零零七年十二月三十一日止六個月內並無應繳納香港利得稅之應課稅溢利，故並無作出香港利得稅撥備。
- (c) 根據馬來西亞所得稅規則及規例，於截至二零零七年六月三十日止年度內，本集團於馬來西亞之附屬公司須按照27%之稅率繳納馬來西亞所得稅。於二零零七年九月，馬來西亞政府宣佈二零零八年課稅年度之所得稅稅率由27%下調至26%及二零零九年課稅年度則由26%下調至25%。因此，截至二零零七年十二月三十一日止六個月內馬來西亞所得稅撥備是按照該期間之估計應稅溢利26%計算。
- (d) 位於蓋亞那之附屬公司須按照45%之稅率繳納蓋亞那所得稅。本集團其中一間於蓋亞那之附屬公司獲蓋亞那財政部授予自二零零五年三月起為期5年的稅務豁免期。由於截至二零零六年及二零零七年十二月三十一日止六個月內該等附屬公司並無應繳納蓋亞那所得稅之應稅溢利或獲豁免繳納所得稅，故該等附屬公司並無作出蓋亞那所得稅撥備。
- (e) 位於新西蘭之附屬公司須按照33%之稅率繳納新西蘭所得稅。由於截至二零零六年及二零零七年十二月三十一日止六個月內該等附屬公司並無應繳納新西蘭所得稅之應稅溢利，故此等附屬公司並無作出新西蘭所得稅撥備。於二零零七年五月，新西蘭政府宣佈二零零八年／二零零九年課稅年度之所得稅率由33%下調至30%。
- (f) 根據自中華人民共和國(「中國」)有關稅務當局取得之批覆，位於中國之附屬公司享有稅項減免，期間該等附屬公司自首個獲利年起計兩年獲豁免繳納所有中國企業所得稅，其後三年獲減免50%之中國企業所得稅。中國標準所得稅稅率為33%。

魯林木業(蒼山)有限公司(「魯林」)為本集團於二零零六年六月二十九日收購之附屬公司，首個獲利年度為二零零三年。魯林於二零零三年一月一日至二零零四年十二月三十一日止期間獲全數豁免繳納中國企業所得稅，並於二零零五年一月一日至二零零七年十二月三十一日止期間享有15%之優惠稅率。

由於三林合板有限公司(「三林合板」)(為本集團於二零零六年六月二十九日收購之附屬公司)乃位於中國南通經濟開發區內之生產型企業，三林合板享有15%之優惠中國企業所得稅稅率。三林合板之首個獲利年度為二零零四年。三林合板於二零零四年一月一日至二零零五年十二月三十一日止期間獲全數豁免中國企業所得稅，並於二零零六年一月一日至二零零八年十二月三十一日止期間享有7.5%之優惠稅率。

於二零零七年三月十六日，第十屆全國人民代表大會第五次會議通過了《中華人民共和國企業所得稅法》(「新稅法」)並將於二零零八年一月一日生效。中國所得稅率預期將在五年過渡期內逐漸調整至25%的標準稅率。尚未用盡五年免稅期的生產型外資企業，將可獲准於減免期結束前繼續享有稅務減免，其後則按25%的標準稅率納稅。新稅法的頒佈預期不會對資產負債表有關即期應付稅項的應計款項帶來任何財務影響。

根據新稅法，自二零零八年一月一日起，未在中國擁有設立機構或營業地點或擁有設立機構或營業地點惟有關收入與中國的設立機構或營業地點並無存在有效關連的非本土企業，須就各種被動收入(如來自中國來源所產生的股息)按20%的稅率繳納預扣稅。本集團已開始評估與上述預扣稅有關的新稅法影響，但未能指出新稅法會否對本集團的經營業績及財務狀況構成重大影響。

中期財務報告附註(未經審核)

(除另有列明者外，均以美元列示)

9 股息

董事建議，就截至二零零七年十二月三十一日止六個月不派付任何中期股息(截至二零零六年十二月三十一日止六個月：零美元)。

中期期間批准及派付之前一財政年度股息

| | 截至十二月三十一日止六個月 | |
|-----------------------------------------------------------------------|---------------|-------------|
| | 二零零七年 千元 | 二零零六年 千元 |
| 中期期間批准及派付有關截至二零零七年六月三十日止 財政年度之末期股息0.641美仙(截至二零零六年 六月三十日止年度：零美仙) | 27,574 | — |

每股0.641美仙之末期股息總計27,574,000元已於二零零七年十二月十八日派付。

10 每股盈利

截至二零零七年十二月三十一日止六個月之每股基本盈利乃根據本公司股權持有人應佔溢利26,161,000元(截至二零零六年十二月三十一日止六個月：46,087,000元)及已發行普通股加權平均數4,301,737,000股(截至二零零六年十二月三十一日止六個月：3,094,236,830股)計算。

於截至二零零七年及二零零六年十二月三十一日止六個月並無具有潛在攤薄影響之普通股，故並無呈列每股攤薄盈利。

11 物業、廠房及設備，淨額

(a) 收購及出售

截至二零零七年十二月三十一日止六個月，本集團收購總成本為20,301,000元(截至二零零六年十二月三十一日止六個月：38,810,000元)之物業、廠房及設備。截至二零零七年十二月三十一日止六個月，本集團出售賬面淨值為2,176,000元(截至二零零六年十二月三十一日止六個月：7,043,000元)之物業、廠房及設備項目，因而產生一筆為數101,000元之出售收益(截至二零零六年十二月三十一日止六個月：收益2,844,000元)。

(b) 本集團若干租賃土地及樓宇、以及廠房和機器和設備已質押予銀行以取得本集團獲授之若干銀行授信，有關詳情於附註16披露。

中期財務報告附註(未經審核)

(除另有列明者外，均以美元列示)

12 人工林資產

截至二零零七年十二月三十一日止六個月，本集團人工林資產分別包括已資本化之利息4,434,000元(截至二零零六年十二月三十一日止六個月：4,271,000元)及物業、廠房及設備之折舊154,000元(截至二零零六年十二月三十一日止六個月：134,000元)。

本集團於新西蘭之樹木絕大部分種植於永久業權土地之樹林中，而小部分種植於租約期限為七十九年(於二零零六年屆滿)之租賃土地樹林中。本集團在馬來西亞已獲授人工林總面積約為458,000公頃之七項人工林許可證。許可證期限為六十年，最早將於二零零八年十二月屆滿。於二零零七年十二月四日，本集團以6.5百萬元(附註21)之現金代價向Timor Enterprises Sdn. Bhd.收購於馬來西亞約40,684公頃之人工林轉授許可。

本集團位於馬來西亞及新西蘭之人工林資產分別由Pöyry Forest Industry Pte Ltd(「Pöyry」)及Chandler Fraser Keating Limited(「CFK」)作獨立估值。鑑於無法取得新西蘭及馬來西亞樹木之市場價值，Pöyry及CFK採用淨現值方法，以上述兩者對現時木材原木價格之評估作基準預測未來淨現金流量，根據8.5%除稅前折現率(二零零六年：8.5%)將其位於新西蘭之人工林資產折現，並根據10.2%除稅前折現率(二零零六年：10.2%)將其位於馬來西亞之人工林資產折現，以計算人工林資產之現行市場價值。

新西蘭人工林資產於各結算日之估值採用之貼現率乃參考已刊發之貼現率、加權平均成本資本分析、內含回報率分析、林木估值師作出之意見，以及期內主要於新西蘭進行之樹林銷售交易之隱含貼現率(隱含貼現率佔較大比重)而釐定。由於馬來西亞並無樹林銷售交易，馬來西亞人工林所採用之貼現率乃根據加權平均成本資本分析(確認債務資本及股本之加權平均成本)計算。

採用之主要估值方法及假設載列如下：

- 採用林分基準方法，當林分處於或接近其最佳經濟輪作期時安排砍伐。
- 現金流量僅依據現時樹木輪伐期計算。砍伐後重新種植新樹木或尚未種植土地之收入或成本並沒有計算在內。
- 現金流量並無考慮所得稅及財務成本。
- 現金流量根據實際條件編製，故未考慮通脹之影響。
- 本集團並無考慮已規劃可能影響人工林砍伐之原木價格之未來業務活動的影響。
- 成本指現時平均成本，並未有計入未來成本改善之影響。

本集團若干人工林資產已質押予銀行以取得若干銀行授信，有關詳情已披露於附註16。

中期財務報告附註(未經審核)

(除另有列明者外，均以美元列示)

13 存貨

(a) 資產負債表所示之存貨包括：

| | 於二零零七年 十二月三十一日 千元 | 於二零零七年 六月三十日 千元 |
|---------|-------------------------|-----------------------|
| 原木 | 38,071 | 31,546 |
| 原材料 | 9,888 | 9,394 |
| 在製品 | 17,377 | 13,506 |
| 製成品 | 41,776 | 27,881 |
| 備用品及消耗品 | 35,202 | 28,185 |
| | 142,314 | 110,512 |

(b) 確認為開支之存貨款項之分析如下：

| | 截至十二月三十一日止六個月 | |
|----------|---------------|-------------|
| | 二零零七年 千元 | 二零零六年 千元 |
| 已售存貨之賬面值 | 218,986 | 209,048 |

14 應收貿易賬款及其他應收款

| | 於二零零七年 十二月三十一日 千元 | 於二零零七年 六月三十日 千元 |
|---------------|-------------------------|-----------------------|
| 應收貿易賬款 | 51,639 | 47,372 |
| 預付款項、按金及其他應收款 | 33,275 | 31,231 |
| | 84,914 | 78,603 |

於二零零七年十二月三十一日，列入應收貿易賬款之應收關連方款額為12,351,000元(二零零七年六月三十日：18,356,000元)。

中期財務報告附註(未經審核)

(除另有列明者外，均以美元列示)

14 應收貿易賬款及其他應收款(續)

本集團一般會給予客戶30日至90日之賒賬期。

應收貿易賬款賬齡分析如下：

| | 於二零零七年 十二月三十一日 千元 | 於二零零七年 六月三十日 千元 |
|----------|-------------------------|-----------------------|
| 30日內 | 34,315 | 22,454 |
| 31-60日 | 6,507 | 3,486 |
| 61-90日 | 3,027 | 4,800 |
| 91-180日 | 3,249 | 5,817 |
| 181-365日 | 2,660 | 5,796 |
| 1-2年 | 1,881 | 2,735 |
| 2年以上 | — | 2,284 |
| | 51,639 | 47,372 |

沒有減值的應收貿易賬款

概無個人或合共被認為將會減值之應收貿易賬款之賬齡分析如下：

| | 於二零零七年 十二月三十一日 千元 | 於二零零七年 六月三十日 千元 |
|----------|-------------------------|-----------------------|
| 30日內 | 34,315 | 22,454 |
| 31-60日 | 6,507 | 3,486 |
| 61-90日 | 3,027 | 4,800 |
| 91-180日 | 3,249 | 5,817 |
| 181-365日 | 2,660 | 5,796 |
| 1-2年 | 856 | 1,701 |
| 2年以上 | — | 1,315 |
| | 50,614 | 45,369 |

概無到期未付或減值之應收款乃與眾多客戶有關，彼等在近期並無拖欠款項之記錄。

中期財務報告附註(未經審核)

(除另有列明者外，均以美元列示)

14 應收貿易賬款及其他應收款(續)

到期未付但並無減值之應收款乃與一些獨立客戶有關，該等客戶在集團內有良好的往績記錄。根據過往經驗，管理層認為有關該等結餘並無需要作出減值撥備，皆因信貸質量並無太大的轉變而結餘被認為依然可以全數收回。集團在該等結餘方面並無持有抵押品。

應收貿易賬款之減值

就應收貿易賬款之減值虧損而言，除非本集團相信收回該應收賬款之可能性很低，否則以撥備賬記錄，而在可收回性低的情況下，減值虧損直接於應收貿易賬款中撇銷。

於二零零七年十二月三十一日，本集團為數8,862,000元(二零零七年六月三十日：9,498,000元)之應收貿易賬款個別被斷定為減值。個別被斷定減值之應收賬款與陷入財務困難之客戶相關，而管理層評估預期僅有部分應收賬款可予收回。因此，為數7,837,000元(二零零七年六月三十日：7,495,000元)之呆賬特別撥備乃獲確認。本集團概無就該等結餘持有任何抵押品。

15 現金及現金等價物

| | 於二零零七年 十二月三十一日 千元 | 於二零零七年 六月三十日 千元 |
|--------------------|-------------------------|-----------------------|
| 銀行及其他金融機構之存款 | 266,785 | 310,789 |
| 銀行及手頭現金 | 17,188 | 15,753 |
| 於綜合資產負債表中之現金及現金等價物 | 283,973 | 326,542 |
| 銀行透支(附註16) | (31,260) | (21,981) |
| 已抵押之定期存款及銀行結存 | (9,422) | (9,153) |
| 於綜合現金流量表中之現金及現金等價物 | 243,291 | 295,408 |

中期財務報告附註(未經審核)

(除另有列明者外，均以美元列示)

16 銀行透支、貸款及借貸

銀行透支、貸款及借貸須於以下期限償還：

| | 於二零零七年 十二月三十一日 千元 | 於二零零七年 六月三十日 千元 |
|-----------|-------------------------|-----------------------|
| 一年內或按要求 | 106,993 | 103,782 |
| 一年以上，兩年以內 | 16,423 | 14,136 |
| 兩年以上，五年以內 | 53,199 | 42,542 |
| 五年以上 | 74,909 | 76,119 |
| | 144,531 | 132,797 |
| | 251,524 | 236,579 |

銀行透支、貸款及借貸之抵押如下：

| | 於二零零七年 十二月三十一日 千元 | 於二零零七年 六月三十日 千元 |
|----------|-------------------------|-----------------------|
| 透支(附註15) | | |
| — 無抵押 | 25,897 | 20,195 |
| — 有抵押 | 5,363 | 1,786 |
| | 31,260 | 21,981 |
| 銀行貸款及借貸 | | |
| — 無抵押 | 132,761 | 123,221 |
| — 有抵押 | 87,503 | 91,377 |
| | 220,264 | 214,598 |
| | 251,524 | 236,579 |

中期財務報告附註(未經審核)

(除另有列明者外，均以美元列示)

16 銀行透支、貸款及借貸(續)

為銀行貸款及借款作抵押之資產賬面值如下：

| | 於二零零七年 十二月三十一日 千元 | 於二零零七年 六月三十日 千元 |
|----------|-------------------------|-----------------------|
| 物業、廠房及設備 | 50,858 | 55,309 |
| 租賃預付款項 | 1,976 | 2,967 |
| 人工林資產 | 217,602 | 214,327 |
| 現金及現金等價物 | 9,422 | 9,153 |
| | 279,858 | 281,756 |

本集團之銀行融資額度達到287,815,000元(二零零七年六月三十日：271,243,000元)，已動用之融資額度為251,524,000元(二零零七年六月三十日：236,579,000元)。

誠如一般常見的金融機構借款安排，本集團所有銀行授信均受契諾履行之規限。倘若本集團違反契諾，則已支取之授信將變成須按要求償還。本集團定期監察契諾之合規情況。於二零零七年十二月三十一日及二零零七年六月三十日，並未出現違反有關已支取授信之契諾之情況。

17 應付貿易賬款及其他應付款

| | 於二零零七年 十二月三十一日 千元 | 於二零零七年 六月三十日 千元 |
|--------|-------------------------|-----------------------|
| 應付貿易賬款 | 59,242 | 47,652 |
| 其他應付款 | 22,879 | 35,886 |
| 預提費用 | 38,573 | 31,264 |
| | 120,694 | 114,802 |

於二零零七年十二月三十一日，列入應付貿易賬款之應付關連方款項為7,779,000元(二零零七年六月三十日：6,935,000元)。

中期財務報告附註(未經審核)

(除另有列明者外，均以美元列示)

17 應付貿易賬款及其他應付款(續)

應付貿易賬款賬齡分析如下：

| | 於二零零七年 十二月三十一日 千元 | 於二零零七年 六月三十日 千元 |
|----------|-------------------------|-----------------------|
| 30日內 | 20,275 | 20,613 |
| 31-60日 | 11,366 | 7,737 |
| 61-90日 | 5,519 | 4,929 |
| 91-180日 | 10,088 | 3,790 |
| 181-365日 | 5,914 | 6,044 |
| 1-2年 | 2,518 | 1,059 |
| 2年以上 | 3,562 | 3,480 |
| | 59,242 | 47,652 |

18 營運之季節性

一般而言，本集團於各財政年度之營業額於其財政年度第二及第三季度之過去表現最為遜色，此乃由於各國客戶均於該等季度慶祝聖誕節及農曆新年等節日所致。此外，本集團之營業額亦受季節性降雨量(包括馬來西亞每年之季候風)及各國(包括日本)開始建屋之季節性時間所影響。

19 資本承擔

| | 於二零零七年 十二月三十一日 千元 | 於二零零七年 六月三十日 千元 |
|----------|-------------------------|-----------------------|
| 已授權且訂約 | 20,085 | — |
| 已授權但尚未訂約 | 63,805 | 112,829 |

中期財務報告附註(未經審核)

(除另有列明者外，均以美元列示)

20 或然負債

有關本集團未了結之訴訟及申索詳情已於二零零七年六月三十日之年報中附註35(c)內披露。

除上文所披露者外，於二零零七年十月二十六日，本公司已就蓋亞那林業委員會向Barama Company Limited(「Barama」)實施之有關處罰事宜作出公佈。儘管Barama已支付約482,000美元之罰款，並概無因暫停第三方地區之分包業務而遭受進一步申索，惟本集團不能確定是否會因此項事宜而將產生其他或然負債。

21 關連方交易

於截至二零零六年及二零零七年十二月三十一日止六個月，與以下人士進行之交易被視為關連方交易。

| 關連方名稱 | 關係 |
|--------------------------------------------------------------------------|-------------------------------------------------------------------|
| Yaw Holding Sdn. Bhd.(「Yaw Holding」)、 其附屬公司及聯營公司(「Yaw Holding集團」) | Yaw Holding乃本公司之最終控制方 |
| Glenealy Plantations (Malaya) Berhad (「Glenealy」及其附屬公司(「Glenealy集團」)) | Glenealy乃本集團之聯營公司 |
| Sepangar Chemical Industry Sdn. Bhd.(「Sepangar」) | Sepangar乃本集團之聯營公司 |
| Daiken Miri Sdn. Bhd.(「Daiken」) | Daiken乃本集團之聯營公司 |
| Rimalco Sdn. Bhd.(「Rimalco」) | Rimalco乃本集團之聯營公司 |
| Magna-Foremost Sdn. Bhd.(「Magna-Foremost」) | Magna-Foremost乃本集團之共同控制實體 |
| Foremost Crest Sdn. Bhd.(「Foremost Crest」) | Foremost Crest乃本集團之共同控制實體 |
| Samling International Limited(「SIL」)及 其附屬公司(「SIL集團」) | SIL由丘志明先生之父親控制 |
| Perkapalan Damai Timur Sdn. Bhd.(「PDT」) | PDT乃本公司之主要股東，由Tuan Haji Wan Morshidi bin Tuanku Abdul Rahman控制 |

中期財務報告附註(未經審核)

(除另有列明者外，均以美元列示)

21 關連方交易(續)

| 關連方名稱 | 關係 |
|------------------------------------------------------------------------------------|--------------------------------------------------------------------------------------------|
| Arif Hemat Sdn. Bhd. (「Arif Hemat」) | Arif Hemat由Tuan Haji Wan Morshidi bin Tuanku Abdul Rahman控制 |
| 3D Networks Sdn. Bhd. (「3D Networks」) | 3D Networks由丘志明先生控制 |
| Si Khiong Industries Sdn. Bhd. (「Si Khiong」) | Si Khiong由丘志明先生之岳父控制 |
| PT Batamec (「PT Batamec」) | PT Batamec由丘志明先生之父親控制 |
| Sojitz Building Materials(前稱Sun Building Materials Corporation)(「Sojitz Building」) | Sojitz Building乃雙日株式會社之附屬公司，為本集團之附屬公司Samling Housing Products Sdn. Bhd.之主要股東 |
| SUS Company, LLC(「SUS」)、邳州楊林木業有限公司(「楊林」)及徐州加林木業有限公司(「徐州加林」) | SUS、楊林及徐州加林由本集團之高級管理人員Chia Ti Lin, Colin先生控制 |
| Yong Joo Sawmill Sdn. Bhd. (「Yong Joo Sawmill」) | Yong Joo Sawmill乃Titimas Global Agencies Sdn. Bhd. (由本集團之附屬公司三林合板之董事Pui Kian Onn先生控制)之聯營公司 |

中期財務報告附註(未經審核)

(除另有列明者外，均以美元列示)

21 關連方交易(續)

截至二零零六年及二零零七年十二月三十一日止六個月，本集團與上述關連方進行之重要交易詳情如下：

| | 截至十二月三十一日止六個月 | |
|------------------|---------------|---------------|
| | 二零零七年 千元 | 二零零六年 千元 |
| 出售商品予： | | |
| Sojitz Building | 6,730 | 5,652 |
| Yaw Holding集團 | 64 | 190 |
| Rimalco | 2,877 | 4,840 |
| SIL集團 | 312 | 535 |
| Glenealy集團 | — | 800 |
| Daiken | 30 | 20 |
| Magna-Foremost | 2,572 | 1,235 |
| SUS | — | 10,668 |
| 徐州加林 | — | 177 |
| Yong Joo Sawmill | 875 | 475 |
| | 13,460 | 24,592 |
| 提供服務予： | | |
| Yaw Holding集團 | 51 | 2,122 |
| Glenealy集團 | — | 813 |
| Daiken | 44 | 50 |
| Rimalco | — | 2 |
| Magna-Foremost | 239 | 246 |
| Foremost Crest | 1 | 48 |
| | 335 | 3,281 |
| 租賃物業及設備予： | | |
| Rimalco | 141 | 136 |
| Daiken | 52 | 73 |
| Yaw Holding集團 | 15 | 8 |
| 3D Networks | 24 | 20 |
| Magna-Foremos | 11 | 9 |
| | 243 | 246 |

中期財務報告附註(未經審核)

(除另有列明者外，均以美元列示)

21 關連方交易(續)

| | 截至十二月三十一日止六個月 | |
|-------------------|---------------|-------------|
| | 二零零七年 千元 | 二零零六年 千元 |
| 出售物業、廠房及設備予： | | |
| Glenealy集團 | — | 116 |
| 出售從屬許可證予： | | |
| Glenealy集團 | 5,818 | — |
| 從下列關連方購買貨品： | | |
| Sepangar | 7,484 | 6,065 |
| Yaw Holding集團 | — | 2,537 |
| Si Khiong | 1,780 | 2,006 |
| Daiken | 1,277 | 1,251 |
| Glenealy集團 | — | 874 |
| Foremost Crest | 26 | — |
| 楊林 | 1,327 | 2,029 |
| 徐州加林 | 541 | 1,952 |
| | 12,435 | 16,714 |
| 從下列關連方購買服務： | | |
| Yaw Holding集團 | 676 | 503 |
| Glenealy集團 | — | 3 |
| | 676 | 506 |
| 從下列關連方購買物業、廠房及設備： | | |
| Si Khiong | 3,692 | 11,069 |
| Yaw Holding集團 | 25 | — |
| | 3,717 | 11,069 |
| 從下列關連方購買從屬許可證： | | |
| Glenealy集團(附註12) | 6,531 | — |

本公司董事認為上述關連方交易乃於日常業務過程中按一般條款進行，並參照當時市價定價。

中期財務報告附註(未經審核)

(除另有列明者外，均以美元列示)

22 已頒佈但截至二零零八年六月三十日止年度會計期間尚未生效的修訂、新準則及詮釋可能產生的影響

於截至本中期報告日期，國際會計準則委員會已頒佈以下修訂、新準則及詮釋，但於截至二零零八年六月三十日止年度會計期間尚未生效且並未於本中期報告中採納。

| | | 生效日期 |
|-----------------------|-------------------------------------|-----------|
| <i>國際財務報告準則</i> | | |
| 國際財務報告準則第8號 | 經營分部 | 二零零九年一月一日 |
| 國際會計準則第1號(經修訂) | 財務報表的呈列 | 二零零九年一月一日 |
| 國際會計準則第23號(經修訂) | 借款成本 | 二零零九年一月一日 |
| <i>國際財務報告詮釋委員會之詮釋</i> | | |
| 國際財務報告詮釋委員會第12號 | 服務特許經營權安排 | 二零零八年一月一日 |
| 國際財務報告詮釋委員會第13號 | 客戶忠誠計劃 | 二零零八年七月一日 |
| 國際財務報告詮釋委員會第14號 | 國際會計準則第19號— 一定額福利資產、最低資金要求及兩者的關係 | 二零零八年一月一日 |



Aerial view of tropical forest in Guyana
蓋亞那熱帶森林俯瞰圖



Samling Global Limited
三林環球有限公司*