

特步國際控股有限公司 Xtep International Holdings Limited

(於開曼群島註冊成立的有限公司)
股份代號：1368



The 11th National Games of China Official Partner
中華人民共和國第十一屆運動會合作夥伴

2009 中期報告



WE GO

目錄

4	公司資料
5	財務摘要
9	主席報告書
13	管理層討論與分析
33	企業管治及其他資料
37	簡明綜合收益表
38	簡明綜合財務狀況表
39	簡明綜合全面收益表
40	簡明綜合權益變動表
41	簡明綜合現金流量表
42	簡明綜合中期財務報表附註
55	中期財務報表審閱報告
56	詞彙

體育營銷及贊助

盛大賽事



第十一屆全國運動會唯一體育用品合作夥伴

流行體育賽事



2009年廈門國際馬拉松獨家體育用品合作夥伴



浙江省中學生籃球賽獨家冠名贊助商

刺激遊戲



CX全國極限精英賽獨家冠名贊助商



安利紐萊萊健康跑



組成強大電視廣告聯盟



湖南衛視「天天向上」獨家冠名贊助商



廣告宣傳



娛樂營銷



「特步之夜—歡樂中國行」



步同凡響—2009巨星巡迴演唱會



公司資料

董事會

執行董事

丁水波 (主席)
丁美清
林章利
丁明忠
葉齊

非執行董事

肖楓

獨立非執行董事

冼家敏
許鵬翔
高賢峰

董事委員會

審核委員會

冼家敏 (主席)
許鵬翔
高賢峰

薪酬委員會

許鵬翔 (主席)
高賢峰
丁美清

提名委員會

丁水波 (主席)
許鵬翔
高賢峰

公司秘書

何睿博 ACA, CPA

授權代表

丁水波
何睿博

註冊辦事處

Cricket Square
Hutchins Drive
P.O. Box 2681
Grand Cayman KY1-1111
Cayman Islands

中國總辦事處

中國
福建省
泉州市
經濟技術開發區
郵編362000

香港主要營業地點

香港灣仔
港灣道6-8號
瑞安中心24樓
2401-2室

香港法律顧問

奧睿律師事務所

核數師

安永會計師事務所

合規顧問

申銀萬國融資(香港)有限公司

開曼群島股份過戶登記總處

Butterfield Fund Services (Cayman) Limited
Butterfield House
68 Fort Street
P.O. Box 705
Grand Cayman KY1-1107
Cayman Islands

香港股份過戶登記分處

香港中央證券登記有限公司
香港灣仔
皇后大道東183號
合和中心
1712-1716室

主要往來銀行

中國建設銀行
中國農業銀行
中國招商銀行
興業銀行股份有限公司
交通銀行
興業銀行股份有限公司
恒生銀行有限公司

投資者關係顧問

博達國際(財經)公關傳訊集團
Aries Consulting Limited

公司網址

www.xtep.com.hk

財務摘要

業績亮點

- ✕ 收入上升19.1%至人民幣16.77億元
- ✕ 服裝銷售攀升26.2%至人民幣8.67億元，
成為主要增長動力
- ✕ 毛利率提升1.8百分點至38.6%
- ✕ 股東應佔溢利增加20.4%至人民幣3.06億元
- ✕ 中期股息由二零零八年上半年的每股5.0港仙增加
至每股7.0港仙，派息率達44%

網絡拓展

- 零售店總數達5,869間，其中包括：
 - 特步零售店數目上升至5,405間
 - 其他品牌零售店數目達464間
 - 特步旗艦店數目達22間

有關前瞻性陳述的警告聲明

本《二零零九年中報》包含若干對於本公司財務狀況、經營業績及業務的若干前瞻性陳述。這些前瞻性陳述為本公司對日後事件的期望或信念，並涉及已知和未知的風險與不明朗因素，而這些風險及因素可能導致實際業績、表現或事件與該等陳述中明示或暗示的業績、表現或事件有重大差距。某些陳述，如包含「潛在」、「估計」、「預期」、「預計」、「目標」、「有意」、「計劃」、「相信」、「估算」等字詞的陳述，以及類似的語句或其不同表達方式，均可視為「前瞻性陳述」。前瞻性陳述涉及內在風險及不明朗因素。務請注意，多種因素均可導致實際結果偏離前瞻性陳述所預期或暗示的狀況，在某些情況下甚至會出現重大偏差。前瞻性陳述的內容僅以截至有關陳述作出日期為準，而不應假設有關於陳述內容曾作修訂或更新以反映最新資料或日後事件。預期可對本公司經營業績構成影響的市場趨勢及因素載於「業務回顧」及「財務回顧」等節。

財務摘要(續)

截至六月三十日止六個月			
	二零零九年	二零零八年	變動
盈利能力數據			
收入(人民幣百萬元)	1,677.4	1,408.2	+19.1%
毛利(人民幣百萬元)	647.8	517.8	+25.1%
期內溢利(人民幣百萬元)	306.5	254.7	+20.4%
股數(百萬股)	2,173.6	1,590.4*	
每股基本盈利(附註1)(人民幣分)	14.10	16.01	-11.9%
每股中期股息(港仙)	7.0	5.0	+40%
主要財務比率			
毛利率(%)	38.6	36.8	
淨利率(%)	18.3	18.1	
實際稅率(%)	7.4	14.2	
營運比率(佔收入百分比)			
廣告及營銷開支(%)	11.6	8.0	
研發費用(%)	1.7	1.6	
員工成本(%)	4.8	5.3	
營運資金比率			
總體營運資金周轉日數	41	62	
平均存貨周轉日數(附註2)	49	58	
平均應收貿易賬款及應收票據周轉日數(附註3)	60	47	
平均應付貿易賬款及應付票據周轉日數(附註4)	68	43	
其他主要數據			
總股東權益(人民幣百萬元)	2,742.8	2,637.8	
每股股東權益(人民幣)	1.26	1.21	
流動資產比率	5.8	4.8	
負債比率%(附註5)	-%	4.7%	

附註：

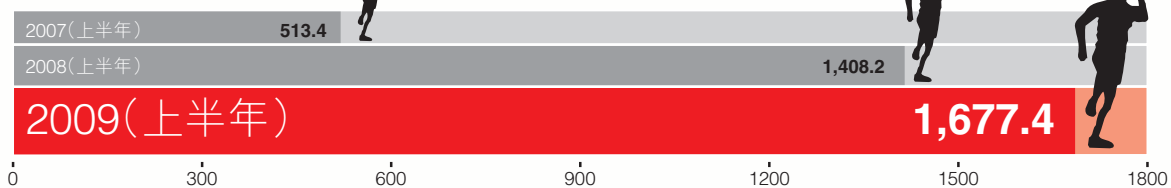
- 1) 每股基本盈利乃根據本公司股權持有人應佔溢利除以有關期間的已發行普通股加權平均數計算。
- 2) 平均存貨周轉日數以期初及期終平均存貨除以銷售成本，再乘以有關期間的日數計算。
- 3) 平均應收貿易賬款及應收票據周轉日數以期初及期終平均應收貿易賬款及應收票據除以收入，再乘以有關期間的日數計算。
- 4) 平均應付貿易賬款及應付票據周轉日數以期初及期終平均應付貿易賬款及應付票據除以銷售成本，再乘以有關期間的日期計算。
- 5) 負債比率乃根據銀行借貸除以本集團於期終的總權益之總和計算。

* 加權平均

財務摘要(續)

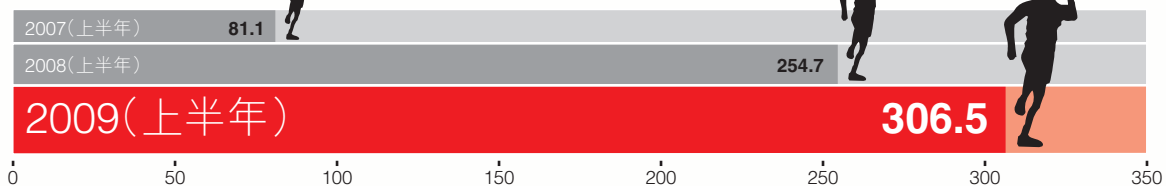
收入

人民幣百萬元



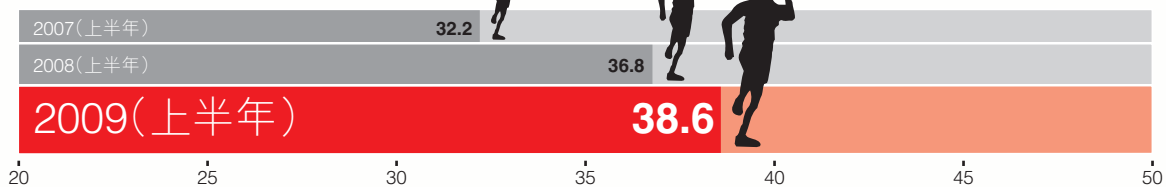
期內溢利

人民幣百萬元



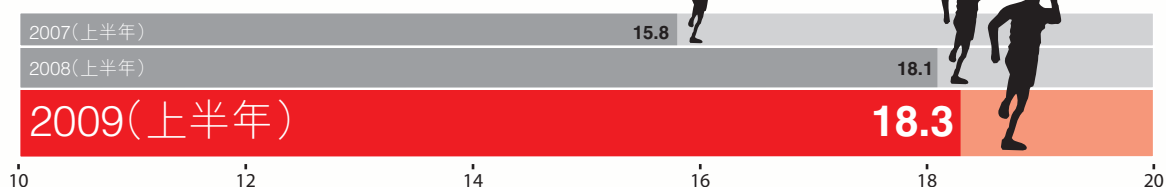
毛利率

%



淨利率

%



每股股東權益

人民幣



每股中期股息

港仙





CONFIDENCE

LIKE NO OTHER

與眾不同的自信

主席報告書

各位尊敬的股東：

本人謹代表特步國際控股有限公司董事會，欣然提呈截至二零零九年六月三十日止六個月的中期業績。

業績摘要

二零零九年六月三日是本集團在香港聯交所主板上市一週年紀念。在這不平凡的一年裏，雖然面對前所未有的全球金融危機以至經濟衰退，但本集團仍然努力不懈，在各方面都取得了非凡的成績，業績再創新高，奠定了特步品牌在中國時尚運動行業的領導地位。

本集團於回顧期內的收入約達人民幣16.77億元（二零零八年：人民幣14.08億元），比去年同期上升19%；股東應佔溢利約達人民幣3.06億元（二零零八年：人民幣2.54億元），同比增長20%；期內每股基本盈利約為人民幣14.10分（二零零八年：人民幣16.01分），每股基本盈利減少是由於本集團於去年六月三日上市，去年同期加權平均股數按約15.90億股計算，而於回顧期內股數則按約21.74億股計算所致。本集團業績表現理想，而且財務狀況穩健，因此，為了回饋股東們的支持，董事會建議派發中期股息每股7.0港仙（二零零八年：每股5.0港仙），比去年同期上升40%，派息比率約為44%。



丁水波
主席

碩果豐盈

本集團繼續通過結合體育及娛樂營銷的獨特市場推廣形式突圍而出，利用重點賽事贊助及影藝界著名偶像對年輕人的影響力，強化特步帶領體育用品時尚潮流的品牌形象。本集團成功成為第十一屆全國運動會唯一體育用品合作夥伴，該賽事每四年舉辦一次。同時，本集團還贊助了多項矚目的地區性跑步、籃球及極限運動等具影響力的賽事，藉著贊助這些賽事提升本集團企業品牌的知名度。

為加強特步品牌在時尚運動界的領先地位，本集團展開了一系列的娛樂營銷活動，在特步品牌主要的市場如湖南、湖北、安徽、浙江及江蘇等省份舉辦了「步同凡響-2009巨星巡迴演唱會」。這些活動將大大提高目標客戶對品牌的關注度。

本集團一直維持高質素的零售網絡，包括店舖選址、門店形象及客戶服務。於本年初，本集團的全年目標是要於二零零九年年底前，淨增加約540家特步零售店至合共5,600家特步零售店。截至二零零九年六月三十日，我們已完成逾60%零售店擴充計劃，全國特步零售店已超過5,400家。本集團更在回顧期內於湖南、山東、上海、浙江及貴州等省市共增加10家新的特步旗艦店，於二零零九年六月三十日，全國特步旗艦店總數達至22家，是本集團樹立特步品牌形象的重要一環。

特步品牌的內在價值還體現在產品的開發及設計方面。本集團與南韓、英國及法國的設計團隊緊密合作，不斷推出帶領市場潮流的新產品，同時間也加強產品功能性的研發，上半年成功研發了防寒保暖、吸汗透氣、抗紫外線及立體剪裁的服裝產品。本集團亦設計及推出一系列具備輕量化減震科技功能的鞋履，令產品在兼備時尚元素的同時，進一步加強產品功能。

前景展望

繼二零零八年北京奧運會掀起全國運動熱潮後，多個大型國際運動賽事將陸續於亞太地區舉行，而這些運動賽事將為中國體育用品行業提供巨大的發展空間。因此，本集團制定了一系列發展策略，以抓緊這難得的市場機遇，並保持高速的增長步伐。

力拓潛力市場

我們相信在中國的中部及東北部地區有龐大的大眾市場潛力。目前特步品牌已經在湖南省一帶擁有市場主導地位，未來我們將以此為立足點，進一步覆蓋其他省份，例如周邊的四川、安徽等地。另外，中國體壇盛事第十一屆全國運動會即將於二零零九年十月份在山東開幕。本集團重點贊助這項盛事，將為本集團提供了一個具影響力的推廣平台，讓本集團藉此機會提升特步在山東省一帶的品牌形象，再輻射至東北地區的零售網絡。

為了進一步加深市場對特步品牌的認知度，我們計劃在年底前建立達至總數30家的特步旗艦店。另外，由於市場對特步品牌的認知度日漸提高及目前特步零售店已超過5,400家，本集團將增加其零售店擴充的目標。我們計劃於二零零九年年底前將特步零售店的總數擴充至約5,800家，相比去年同期的5,056家特步零售店增幅約達15%。

拓展海外業務

實現多品牌戰略及推動品牌國際化是本集團的長遠發展目標之一。我們已在香港成立一支具國際市場經驗的優秀團隊，並計劃將分銷網絡拓展至新興市場，包括中東及東南亞國家。未來本集團的中國及海外業務將並駕齊驅，為本集團帶來龐大的增長潛力。

主席報告書 (續)

特步的非凡一步

展望未來，本集團將繼續以時尚運動為主要的發展路向，同時加強功能性的運動元素，為本集團的未來發展注入新動力。我們將會投入更多資源開拓結合功能性及時尚性的運動產品。此外，本集團將重點加強特步跑鞋系列。因為跑步項目有龐大的消費群體，基本上不受年齡、性別、時間及場地的限制，市場成長非常快速。本集團瞄準這個市場，自去年起增加資源贊助全國各地的跑步項目，例如於2009年—2013年連續五年成為廈門國際馬拉松賽的獨家體育用品合作夥伴、2009年西藏國際半程馬拉松挑戰賽、香港舉行的2009年奧運歡樂跑、於成都、杭州、合肥及濟南等地舉行的安利紐崔萊健康跑等。未來我們將會加大研發的投入，致力發展特步品牌跑鞋系列，以建立我們在這產品領域的市場地位。

衷心感謝

本集團能保持高速的業務增長，有賴一群為本集團忠誠服務及努力不懈的管理層及員工。藉此機會，本人謹代表董事會對各部門員工於期內之貢獻，深表謝意，也衷心感謝各位股東及業務夥伴長期以來的支持和信任。本集團將會繼續增強本身的競爭優勢來獲取卓越的業績。

主席

丁水波

香港，二零零九年九月七日





CONVICTION

LIKE NO OTHER

與眾不同的信念

管理層討論與分析

市場回顧

中國零售市場初見萌芽

於二零零九年上半年，中國零售市場經歷波動，而受到全球金融海嘯影響，中國的消費開支，自二零零九年初出現放緩的跡象。為了維持國家經濟增長，中國政府已推出一連串救市措施，包括約4萬億元人民幣的振興經濟計劃，而該等措施的實行對國家經濟有正面成效。根據國家統計局，二零零九年上半年中國消費品零售開支較去年同期上升15.0%。而中國城鎮人口的人均可支配收入亦較去年同期取得9.8%的增長。預期末來五至十年，中國政府將繼續推動國內消費，使之成為經濟增長動力之一。宏觀環境顯示，消費及零售業企業的前景樂觀。

新市場領域

由於大部分一線城市仍在受到經濟危機帶來的打擊及負面影響，中國二、三線城市蘊含更龐大的商機和經濟增長潛力。相比北京、上海、廣州及深圳等大城市，隨著二、三線城市的居民日益富裕，消費人口大幅增長，使到這些城市具備更理想的零售市場條件。按最近於二零零九年第一季的市場研究指，湖南、湖北、浙江及山東等省份錄得中國最強勁的總體零售銷售增長。

時尚體育需求不斷上升

去年北京奧運圓滿結束後，一連串大型體育賽事即將展開，如即將於二零零九年十月在山東省舉行的第十一屆全國運動會，二零零九年十二月在香港舉行的二零零九年東亞運動會，二零一零年十一月在廣州舉行的第十六屆亞運會以及其他大型賽事，將繼續掀起中國運動熱潮，拉動中國消費者對體育相關產品的需求。以上種種因素，加上城市化的速度加快及購買力上升，特別在中國二、三線城市，體育用品市場將大幅擴展。這些城市的消費者越趨富裕，亦加強了他們對生活品牌及時尚服飾的意識及追求，刺激時尚流行體育用品的需求，繼而為本集團的快速增長締造有利條件。



業務回顧

嶄新的品牌建設及市場推廣

「非一般的感覺」是特步品牌一直堅守的精神，由採用結合體育及娛樂營銷的創新品牌建設策略便可足證此點。透過贊助大型體育賽事，本集團鞏固了特步的品牌地位，這些體育賽事均廣受年青人愛戴，以擴大對目標客戶的覆蓋。為了增強效應，本集團策略性地在精選的高收視頻道投放廣告。此外，本集團開創先河，運用青春偶像明星出任品牌形象代言人，這些明星的知名度對年青人有強大的影響力。結合各方努力下，可有效展現本集團作為國內領先時尚體育用品企業的獨有優勢。

1) 體育營銷及贊助

贊助體育事項是特步品牌總體推廣活動不可或缺的部分，確保特步品牌維持適當水平的曝光率。為此，本集團贊助了三大類型事項，第一是高度面向大眾市場的矚目盛事，第二是涉及廣泛社群參與的徑賽及籃球賽等流行體育事項，第三是吸引一眾年青人的刺激遊戲。於回顧期內，本集團持續物色最具成本效益的體育營銷及贊助機會，並致力於贊助以下重要事項：

盛大賽事

- 第十一屆全國運動會的唯一體育用品合作夥伴

本集團是第十一屆全國運動會的唯一體育用品合作夥伴。該賽事每四年舉辦一次，本屆將於二零零九年十月在山東省舉行，是中國最矚目及最具影響力的體育盛事之一。本集團贊助了山東、湖南、福建、江蘇、遼寧、貴州、香港以及人民解放軍代表團的全套裝備，以及擔任工作人員、裁判員、志願者及火炬接力活動的獨家服裝贊助商。另外，本集團亦擔任男子及女子籃球賽的獨家冠名贊助商。以上重要的贊助機會均突顯出本集團對中國體育事業的支持，亦見證國家的頂級體育賽事與本集團作為中國領先時尚體育用品企業之間的夥伴關係。

流行體育賽事

- 2009年廈門國際馬拉松

本集團為此項活動的獨家體育用品合作夥伴，贊助期由二零零九年至二零一三年。特步贊助了各徑賽選手的所有體育用品。本年度的馬拉松賽事是由中國田徑協會與廈門市政府聯合舉辦，共有八個徑賽項目，參加人數破紀錄超過36,000人，當中包括男子組及女子組馬拉松、半馬拉松、10公里及5公里賽事。



管理層討論與分析(續)

- **安利紐崔萊健康跑**

於二零零九年上半年，本集團贊助了一連串的健康跑活動，分別在成都、杭州、合肥及濟南等地方圓滿舉行，合共超過20,000名選手參加。自從於二零零六年成為安利紐崔萊健康跑的體育用品贊助商以來，本集團一直推廣「讓運動與眾不同」為特步品牌定位。

- **2009年奧運歡樂跑**

本集團是中國香港體育協會暨奧林匹克委員會舉辦的「2009年奧運歡樂跑」的贊助商之一。在「掀動、學習和體驗」的主題下，是次活動於二零零九年六月在香港迪士尼樂園舉行，推廣「全民運動」的理想，並啟發人透過運動學習及尋找人生樂趣。

- **中國全國男子籃球聯賽及中國女子籃球甲級聯賽的獨家冠名贊助商**

本集團從二零零七年以來，一直為中國全國男子籃球聯賽及中國女子籃球甲級聯賽的獨家冠名贊助商。本集團剛更新延續了此項賽事的冠名贊助，在未來連續5年，即2009年至2013年繼續贊助中國全國男子籃球聯賽及中國女子籃球甲級聯賽。

- **浙江省中學生籃球賽的獨家冠名贊助商**

這項於二零零九年五月舉行的活動是浙江省中學生一年一度的盛事，吸引浙江省來自2,700多間中學約140萬名學生參與。自二零零八年籃球賽開始舉辦以來，本集團已連續兩年擔任冠名贊助商。是項大型活動使本集團能夠加強特步品牌在浙江省一眾年青人心目中的地位。

刺激遊戲

- **CX全國極限精英賽的獨家冠名贊助商**

為把特步建成立成刺激遊戲的推廣者和支持者，本集團連續三年擔任中國最頂級的極限賽CX全國極限精英賽的獨家冠名贊助商，亦贊助在北京、成都、廣州、上海、瀋陽及武漢的「CX極限校園行」，是中國眾多大學之間的矚目盛事。CX極限賽的比賽項目包括全球最受年青人愛戴的一些新興運動，如滑板、單線滾軸溜冰、越野單車及小輪徑車等等。由於規模龐大及參加者的技術高超，特步CX全國極限精英賽備受廣泛媒體注視，更被稱為「中國第一極限賽事」。



2) 組成強大電視廣告聯盟

本集團已啟動多元化推廣活動，利用各種媒體來增加曝光率，並與中國最具影響力的一些廣播頻道組成一連串的策略合作夥伴關係。透過這些高收視頻道，本集團選擇性地於黃金時段在針對年青人的節目頻道投放公司電視廣告。此外，本集團亦與不同地域市場各大國內頻道組成緊密的業務夥伴，當中包括：

- **全國：中央電視台1台**—中國中央電視台(「中央電視台」)的最重要的全面性電視頻道，綜合各類電視節目供有線及無線電視觀眾觀賞。本集團在該頻道投放電視廣告以提升品牌知名度。
- **體育：中央電視台5台**—中央電視台的專用體育頻道，播放各類型的體育項目。本集團與中央電視台簽訂為期兩年的協議，成為中央電視台5台的官方合作夥伴，於二零零九年至二零一零年期間，在所有現場直播的體育賽事中插播特步的廣告。在此頻道投放廣告的主要目的是為了增強特步在體育用品行業的品牌知名度。
- **華南：湖南衛視**—該頻道成為最受歡迎的主要電視頻道之一，熱點報導中國有關娛樂資訊。本集團是「天天向上」的獨家冠名贊助商，該節目內容精彩，廣受觀眾支持，因而提升了特步品牌的知名度。
- **華東：安徽衛視**—本集團與安徽衛視組成策略性體育用品合作夥伴，安徽衛視是中國東部地區最早啟用的電視頻道之一，於區內擁有龐大覆蓋。本集團投放特步時尚體育用品品牌形象代言人的電視廣告，以加強本集團在這富裕地區的品牌推廣。

除了電視廣告外，本集團亦在各大體育及時裝雜誌刊物廣泛刊登印刷廣告，藉此進一步增強特步作為領先時尚體育用品品牌的地位。鑒於媒體領域不斷演變，本集團的廣告策略越趨向採用戶外及網上媒介。



3) 娛樂營銷

本集團聘請多位亞洲當紅的娛樂明星如謝霆鋒、Twins、蔡依林及潘瑋柏擔任特步品牌形象代言人，為特步這帶領時尚潮流的體育用品品牌代言。形象代言人還為有關特步產品拍攝廣告及店內促銷廣告硬照，以建立活力時尚的形象。此外，本集團藉著一系列青春活力的娛樂相關活動來提升品牌知名度及顧客忠誠度。二零零九年上半年，本集團開展的主要活動摘要如下：

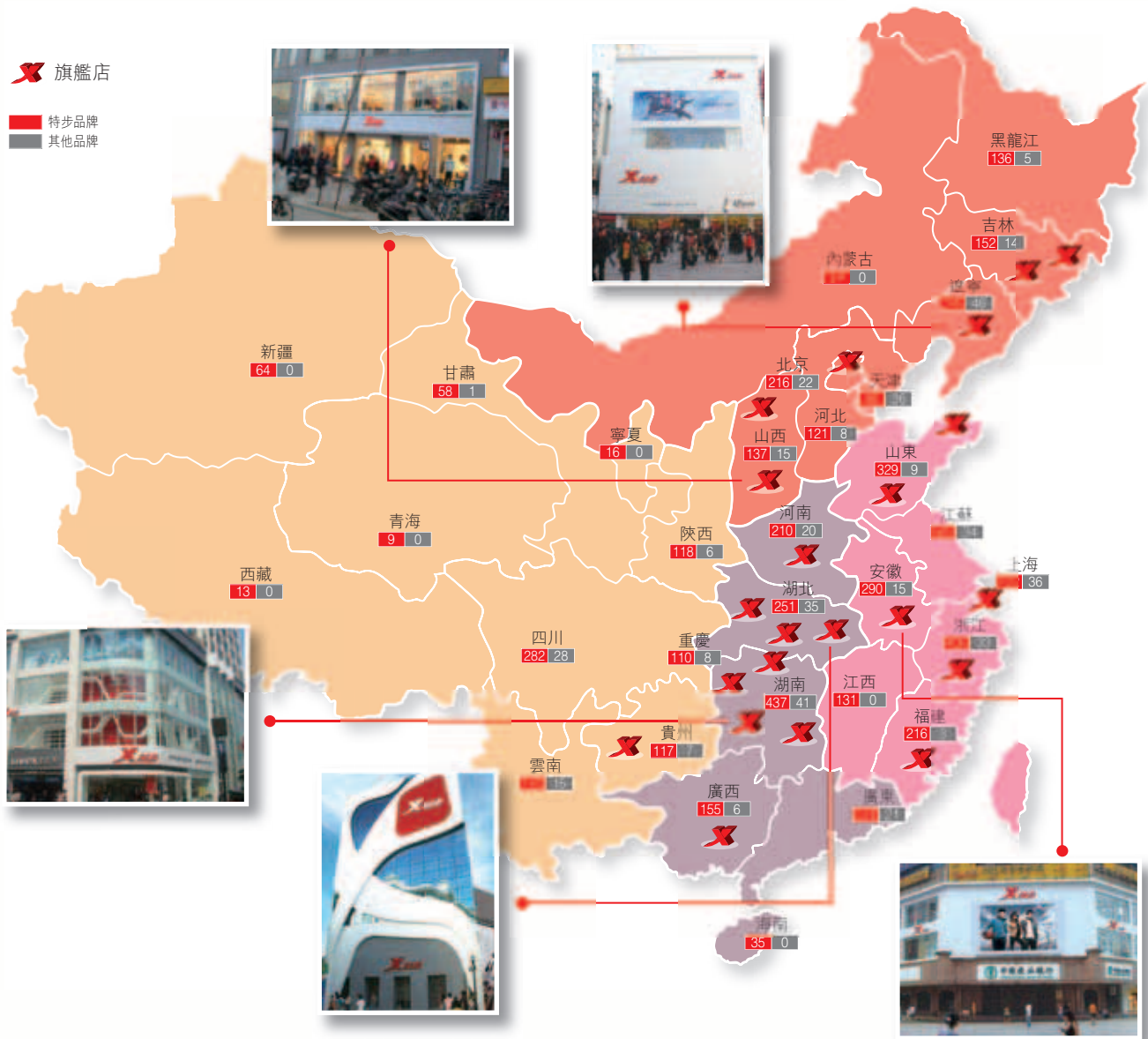
- **特步之夜—歡樂中國行**—是項活動由第十一屆全國運動會在中國山東省濟南組委會籌辦，藉以推廣第十一屆全國運動會。於二零零九年六月，特步群星匯聚的盛大表演熱爆濟南，入場人次破紀錄超過50,000人。由於是項活動獲媒體廣泛報導，作為冠名贊助商，本集團不僅在山東，在全國亦獲媒體廣泛關注。
- **步同凡響—2009巨星巡迴演唱會**—本集團為「步同凡響—2009巨星巡迴演唱會」安排了大型的推廣活動。是項演唱會由本集團獨家贊助，並由特步品牌形象代言人演出共五場演唱會，於二零零九年七月至八月期間在蘇州、武漢、杭州、長沙及合肥等五大城市舉行，特步的品牌形象在這些城市已得到進一步的鞏固。由於可與巨星有近距離接觸的機會，是次巡迴演唱會引起極大回響，並成為該區焦點，是年青人重要的娛樂活動之一。以上五場演唱會均獲得巨大成功，參與觀眾合共逾30,000人。由於在演唱會舉行前後均獲廣泛報導，加上各大電子媒體透過例如湖南衛視等多條電視頻道現場直播，是次巡迴演唱會更跨越界線，鄰近地區的觀眾亦得以欣賞。



拓展零售網絡

於回顧期內，本集團在持續按計劃迅速擴張的同時，亦相當重視網絡的質量並致力優化生產能力，並提升其零售店形象及服務水平。

全國網絡覆蓋



於二零零九年六月三十日，本集團透過其分銷商或第三方零售商共經營5,869間零售店。下表載列於二零零九年六月三十日本集團分銷商及第三方零售商以特步品牌及其他品牌在中國經營的零售店的情況：

零售店數目			
品牌	於二零零九年六月三十日	於二零零八年十二月三十一日	變動
特步品牌	5,405	5,056	+ 349
其他品牌	464	476	-12
總計	5,869	5,532	+337

管理層討論與分析(續)

特步品牌

隨著特步品牌持續擴充其零售網絡覆蓋，其零售店及旗艦店總數、總銷售面積及平均銷售面積概述如下：

	於二零零九年 六月三十日	於二零零八年 十二月三十一日	變動(%)
零售店總數	5,405	5,056	+6.9
旗艦店總數	22	12	+83.3
總銷售面積(平方米)	425,624	377,315	+12.8
平均銷售面積(平方米)	78.7	74.6	+5.5

下表載列於二零零九年六月三十日本集團分銷商及第三方零售商在中國經營的零售店按地區劃分的情況：

按地區劃分的特步品牌零售店數目

	於二零零九年 六月三十日	於二零零八年 十二月三十一日	變動
東部地區	2,043	1,922	+121
南部地區	1,322	1,241	+81
西部地區	930	891	+39
北部地區	1,110	1,002	+108
總計	5,405	5,056	+349

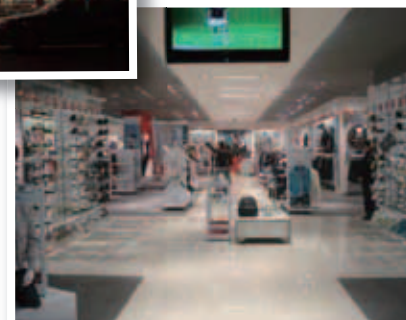
1) 地域覆蓋

於回顧期內，東部及南部地區均為特步品牌的重點發展地區。尤其是湖南及湖北省等南部地區以及江蘇、浙江、安徽及山東省等東部地區，為本集團零售店網絡的主要地區。根據國家統計局發佈的最新統計數字，於二零零九年上半年，以上大部分省份的本地生產總值均錄得雙位數字增長，並超出中國總體國內生產總值的7.1%。本集團的策略是在這些急速增長的地區進一步擴充其業務網絡。截至二零零九年六月三十日，本集團透過其分銷商或第三方零售商在以上六個省份經營合共2,262間零售店，佔其全國零售網絡約42%。



2) 旗艦店

旗艦店對於品牌建設及提升顧客忠誠度相當重要。踏入二零零九年，特步共建立10間新的旗艦店，截至二零零九年六月底，特步的旗艦店總數增至22間。這些新的旗艦店均位於上海、山東、浙江、湖南、吉林、河南、廣西、山西及貴州省等繁華的商業區內。這些大型的旗艦店將鞏固我們在零售市場的覆蓋，亦使消費者能體驗特步品牌的活力及動力。



3) 提升零售店形象

本集團不斷透過進取的店舖形象改革計劃提升其網絡質素。本集團已積極為旗下所有旗艦店及位於黃金地段的零售店推出第五代形象店的設計，藉此刺激高消費的增長。這些新的形象店舖為消費者帶來嶄新的購物體驗，有效提升顧客忠誠度，從而提高品牌競爭力及總體盈利能力。

其他品牌

按地區劃分的其他品牌零售店數目

	於二零零九年 六月三十日	於二零零八年 十二月三十一日	變動
東部地區	130	131	-1
南部地區	123	125	-2
西部地區	65	68	-3
北部地區	146	152	-6
總計	464	476	-12

其他品牌包括迪士尼運動品牌及柯林品牌。這些零售店主要位於北部及東部地區，因為以上品牌在這些地區享有較高的認知度。零售店數目減少的主要原因是由於經濟放緩，屬高檔市場的柯林品牌零售店數目減少所致。

分銷管理

1) 分銷商及特許經營商

我們視分銷商為我們重要的業務夥伴，在覆蓋31個省份下，我們委任合計28名獨家特步品牌分銷商及50名其他品牌分銷商。為確保所有零售店展示及豎立貫徹一致的品牌形象，本集團設有統一的營運守則，當中詳細列出有關零售店設計及陳列佈置的規格、客戶服務標準及定價政策。本集團會定期提供全面的營銷指引、視覺商品營銷及存貨管理的培訓，確保本集團作為領先的時尚體育用品企業的品牌形象得以貫徹實行。

2) 分銷管理




本集團在各方面的成功，其中一個重要因素為其一直嚴守的分銷管理系統。於二零零九年六月三十日，採用實時監察的分銷資源系統的特步品牌分銷商約佔70%。分銷資源系統直接連接分銷商的存貨及財務系統，使本集團能夠實現記錄及追蹤存貨水平及倉庫產品走勢以及零售店的情況。因此，本集團能夠更有效計劃及監控市場狀況，同時優化存貨管理。

產品設計及技術開發

於二零零九年六月三十日，本集團的設計、研發及品質控制部門員工共有538人(二零零八年六月三十日：484人)。

1) 強大的設計實力

本集團的成功因素之一是本集團擁有卓越的產品設計能力。本集團自行培育了多支卓越的產品設計團隊，其成員與國際設計公司合作，對時尚潮流走勢有深入認識，因此能推出時尚潮流的體育用品。

另外，本集團亦與來自  南韓、 英國及  法國的全球知名時尚潮流研究及設計機構緊密合作，這些合作夥伴使本集團能夠走在國際時尚潮流的前線，並鞏固本集團有足夠能力面對消費者不斷變化的需求。

由於結合各方的努力，於回顧期內，本集團共推出超過10個不同主題的設計，並推出新設計的鞋履及服裝，分別逾1,700款及逾1,800款以迎合不同的消費者需求。

2) 創新產品研發

本集團具備一支在鞋履技術方面擁有逾20年經驗的技術團隊。特步致力生產能夠展現功能表現及令人舒適的先進鞋履產品。於回顧期內，本集團推出新系列特步品牌的X-LIGHT減震跑鞋系列，專為跑步人士而設，平均重量較傳統跑鞋輕20%。憑藉這輕巧的技術設計，加上透氣布料，為顧客帶來全新感覺的運動體驗。

本集團亦繼續致力完善其他鞋履產品系列的納米銀抗菌噴灑技術、芳香功能及減震功能的開發。配合時尚新穎的剪裁設計，本集團銷售多款優質耐熱及吸汗的服裝產品，廣受一眾年青顧客的愛戴。



供應鏈管理

本集團從設計、生產、銷售至分銷管理，採取垂直綜合業務模式。憑藉自設的生產設施，本集團能夠快速反應不斷變化的市場需求及潮流走勢。於回顧期內，本集團設有12條鞋履生產線及20條服裝生產線，鞋履產品及服裝產品的總年產能分別約達1,200萬雙及300萬件。本集團生產設施的使用率接近100%。於回顧期內，按銷售量計分別約50%鞋履及10%服裝產品由本集團生產。

財務回顧

按產品種類劃分之收入

截至六月三十日止六個月

	收入(人民幣千元)			佔收入百分比(%)	
	二零零九年	二零零八年	變動(%)	二零零九年	二零零八年
鞋履	789,470	703,567	+12.2	47.1	50.0
服裝	866,888	686,684	+26.2	51.7	48.8
配飾	21,078	17,946	+17.5	1.2	1.2
總計	1,677,436	1,408,197	+19.1	100.0	100.0
毛利率	38.6%	36.8%	+1.8百分點		

截至二零零九年六月三十日止六個月，本集團錄得驕人成績。收入增加19.1%至人民幣16.77億元(二零零八年：人民幣14.08億元)，而本集團的毛利率上升1.8百分點至38.6%(二零零八年：36.8%)。

由於本集團已在市場上建立成功且強勢的品牌，因此各類產品收入均錄得全面增加，其中鞋履增長12.2%，服裝增長26.2%及配飾增長17.5%，成績驕人。市場熱切追求款式新穎而時尚的體育用品，而我們的產品因滿足到大眾對於生活品味及外型方面的需要而備受追捧。本集團亦擴大銷售網絡渠道，推動銷售量急增。另一方面，由於本集團的品牌地位攀升，使我們能夠同時提高平均售價。

本集團不僅在收入方面創造驕人成績，毛利率更大幅提升1.8百分點至38.6%，主要是由於本集團提高特步品牌平均售價以及推行相當嚴格的節流措施所致。

本集團的服裝產品準確瞄準目標客戶群，服裝收入因而大幅增長26.2%至人民幣8.67億元(二零零八年：人民幣6.87億元)。服裝產品銷售額佔本集團收入的比重增加至51.7%。因此，鞋履及配飾的銷售額分別佔本集團收入的47.1%及1.2%。

鞋履

鞋履產品按品牌產品銷售及原設備製造商銷售劃分之收入、銷售量及平均售價分析

截至六月三十日止六個月

	收入(人民幣千元)			銷售量(千雙)			平均售價(人民幣)		
	二零零九年	二零零八年	變動(%)	二零零九年	二零零八年	變動(%)	二零零九年	二零零八年	變動(%)
特步品牌	733,689	662,487	+10.7	9,123	8,834	+3.3	80.4	75.0	+7.2
其他品牌	55,781	36,079	+54.6	736	438	+68.0	75.8	82.4	-8.0
原設備製造商	-	5,001	不適用	-	103	不適用	不適用	48.3	不適用
總計	789,470	703,567	+12.2	9,859	9,375	+5.2	80.1	75.0	+6.8
毛利率	39.4%	36.1%	+3.3百分點						

本集團的鞋履收入增加12.2%至人民幣7.89億元(二零零八年：人民幣7.04億元)，主要由於特步鞋履收入增加10.7%至人民幣7.34億元(二零零八年：人民幣6.62億元)，以及其他品牌鞋履收入增加54.6%至人民幣5,600萬元(二零零八年：人民幣3,600萬元)所致。本期間，本集團已終止原設備製造商的銷售(二零零八年：人民幣500萬元)。

管理層討論與分析(續)

本集團的鞋履總銷售量增長5.2%至約990萬雙，主要由於銷售網絡擴張令特步品牌的銷售量增加3.3%至約910萬雙。其他品牌的銷售量大幅增長68.0%，主要由於迪士尼運動品牌的鞋履產品市場嶄新獨有，深受熱愛設計新穎及時尚產品的青年少所愛戴。

由於特步品牌的地位穩步提升，因此本集團提高對分銷商的售價，因此，特步鞋履的平均售價增加了7.2%。為了保持其他品牌的市場滲透率，其他品牌鞋履的平均售價較去年同期減少8.0%。

鞋履的毛利率大幅上升3.3百分點至39.4%（二零零八年：36.1%），主要原因是特步鞋履的平均售價有所提升，導致其毛利率上升3.4百分點至38.9%（二零零八年：35.5%）。其他品牌鞋履的毛利率減少3.9百分點至45.3%（二零零八年：49.2%），主要由於繼續深化其他品牌產品市場滲透的策略，所以本集團承擔部分銷售成本漲價，而平均售價則較上一期間有所下降所致。

服裝

服裝產品按品牌產品銷售劃分之收入、銷售量及平均售價分析

截至六月三十日止六個月

服裝	收入(人民幣千元)			銷售量(千件)			平均售價(人民幣)		
	二零零九年	二零零八年	變動(%)	二零零九年	二零零八年	變動(%)	二零零九年	二零零八年	變動(%)
特步品牌	801,616	631,586	+26.9	17,389	14,077	+23.5	46.1	44.9	+2.7
其他品牌	65,272	55,098	+18.5	834	723	+15.4	78.3	76.2	+2.7
總計	866,888	686,684	+26.2	18,223	14,800	+23.1	47.6	46.4	+2.6
毛利率	38.2%	37.4%	+0.8百分點						

本集團的服裝收入大幅增加26.2%至人民幣8.67億元（二零零八年：人民幣6.86億元），主要由於特步服裝收入大幅增加26.9%至人民幣8.02億元（二零零八年：人民幣6.32億元），而其他品牌服裝收入增加18.5%至人民幣6,500萬元（二零零八年：人民幣5,500萬元）。

本集團的服裝總銷售量顯著增長23.1%至約1,820萬件，主要由於特步品牌的銷售量上升23.5%至約1,740萬件所致。銷售量顯著增長，乃因品牌地位日漸獲得認同及實行差異化策略將產品與其他運動品牌產品區分的成果。新款且色彩鮮明的運動服裝為客戶塑造流行生活品味的外觀，恰好配合特步的核心焦點。其他品牌的銷售量增加15.4%，主要來自有趣卡通人物產品及針對獨有市場的迪士尼運動品牌服裝產品。

本集團總體服裝平均售價提高主要由於品牌地位穩步提升，因而將特步品牌及迪士尼運動品牌服裝產品的零售價調高所致。

服裝的毛利率上升0.8百分點至38.2%（二零零八年：37.4%），主要原因是平均售價調高推動特步服裝的毛利率上升1.0百分點至38.2%（二零零八年：37.2%）。其他品牌服裝的毛利率減少2.3百分點至37.8%（二零零八年：40.1%），主要由於繼續深化其他品牌產品市場滲透的策略，所以本集團承擔部分銷售成本漲價，而平均售價則較上一期間適度調高所致。

管理層討論與分析(續)

按品牌產品銷售及原設備製造商銷售劃分之收入及毛利率分析

截至六月三十日止六個月

	收入(人民幣千元)			佔收入百分比(%)		毛利率		
	二零零九年	二零零八年	變動(%)	二零零九年	二零零八年	二零零九年	二零零八年	變動
特步品牌	1,548,780	1,308,149	+18.4	92.3	92.9	38.5%	36.3%	+2.2百分點
其他品牌	128,656	95,047	+35.4	7.7	6.7	40.4%	43.6%	-3.2百分點
原設備製造商	–	5,001	不適用	–	0.4	不適用	31.3%	不適用
總計	1,677,436	1,408,197	+19.1	100.0	100.0	38.6%	36.8%	+1.8百分點

特步品牌產品仍是主要收入來源，佔本集團收入的92.3%。特步的中國零售網絡渠道持續增加，並建立了強勢的品牌地位，使特步品牌產品的收入增長18.4%。另一方面，其他品牌的收入錄得35.4%的強勁增長，主要由於以青少年為對象而推出其喜愛時尚產品的迪士尼運動品牌所進行的營銷工作取得成功所致。於回顧期內，本集團已終止原設備製造商的銷售。

毛利率擴大

於回顧期內，本集團的毛利率提升1.8百分點至38.6%（二零零八年：36.8%）。毛利率明顯改善的原因是特步品牌產品的毛利率提升2.2百分點至38.5%（二零零八年：36.3%），原因是特步鞋履產品大幅提升3.4百分點至38.9%（二零零八年：35.5%），以及特步服裝產品的毛利率提升1.0百分點至38.2%（二零零八年：37.2%）。

有關毛利率增加因以下情況被抵銷：其他品牌產品的毛利率較去年同期減少3.2百分點至40.4%（二零零八年：43.6%），主要是由於本集團採取策略，為日後滲透市場的發展而承擔部分成本漲價所致。

按地區產品銷售及原設備製造商銷售劃分的收入分析

截至六月三十日止六個月

	二零零九年		二零零八年	
	人民幣(千元)	佔組合百分比(%)	人民幣(千元)	佔組合百分比(%)
特步品牌				
東部地區	607,485	36.2	502,667	35.7
南部地區	462,205	27.6	389,733	27.7
西部地區	206,824	12.3	187,873	13.3
北部地區	272,266	16.2	227,876	16.2
小計	1,548,780	92.3	1,308,149	92.9
其他品牌	128,656	7.7	95,047	6.7
原設備製造商	–	–	5,001	0.4
總計	1,677,436	100.0	1,408,197	100.0

按以上地區收入分析顯示，特步品牌將繼續於東部及南部地區保持優勢，同時在另外兩個地區擴大據點。

管理層討論與分析(續)

特步品牌

憑藉結合體育及娛樂營銷的創新品牌建設策略，滲透中國二、三線城市的廣泛分銷網絡，以及推出時尚流行產品的強大產品設計實力，特步品牌從中國其他體育用品品牌中脫穎而出，以及鞏固其作為領先時尚體育用品企業的地位。以上種種因素，使特步於二零零九年上半年取得豐碩成果，見以下章節描述。

特步品牌按產品種類劃分之收入分析

截至六月三十日止六個月

	收入(人民幣千元)			佔收入百分比(%)	
	二零零九年	二零零八年	變動(%)	二零零九年	二零零八年
鞋履	733,689	662,487	+10.7	47.4	50.6
服裝	801,616	631,586	+26.9	51.8	48.3
配飾	13,475	14,076	-4.3	0.8	1.1
總計	1,548,780	1,308,149	+18.4	100.0	100.0

特步品牌產品的收入較去年同期增加18.4%至人民幣15.49億元(二零零八年：人民幣13.08億元)，主要由於特步鞋履的收入增長10.7%，以及特步服裝的收入大幅增加26.9%所致。特步鞋履及服裝的收入增加，主要的原因是於娛樂及體育活動贊助中進行廣大有效的營銷推廣。此外，特步零售網絡由二零零八年十二月三十一日的5,056家零售店擴張至二零零九年六月三十日的5,405家零售店，為特步品牌提供穩健的銷售渠道平台。

特步品牌鞋履的收入、銷售量及平均售價分析

截至六月三十日止六個月

	二零零九年	二零零八年	變動(%)
收入(人民幣千元)	733,689	662,487	+10.7
銷售量(千)	9,123	8,834	+3.3
平均售價(人民幣)	80.4	75.0	+7.2
毛利率	38.9%	35.5%	+3.4百分點

特步品牌鞋履的收入增加10.7%至人民幣7.34億元(二零零八年：人民幣6.62億元)，有關收入的增加主要是由於鞋履銷售量增加3.3%至910萬雙(二零零八年：880萬雙)及平均售價上升7.2%至人民幣80.4元(二零零八年：人民幣75.0元)所致。鞋履的平均售價增加是由於特步強勁的品牌形象不斷提升，因而提高對分銷商的售價所致。

特步品牌服裝的收入、銷售量及平均售價分析

截至六月三十日止六個月

	二零零九年	二零零八年	變動(%)
收入(人民幣千元)	801,616	631,586	+26.9
銷售量(千)	17,389	14,077	+23.5
平均售價(人民幣)	46.1	44.9	+2.7
毛利率	38.2%	37.2%	+1.0百分點

特步品牌服裝收入增加26.9%至人民幣8.02億元(二零零八年：人民幣6.32億元)，有關收入增長強勁是由於銷售量大增23.5%及平均售價上升2.7%所致，當中銷售量增加是因為流行產品設計廣受歡迎，以及時尚相關品牌形象抓緊了對時尚體育服裝產品的龐大需求。

管理層討論與分析(續)

其他品牌

其他品牌包括迪士尼運動品牌及柯林品牌。迪士尼運動品牌自二零零六年十一月一日至二零一二年十二月三十一日止期間獲華特迪士尼(上海)有限公司特許使用的品牌。此品牌以年青人為目標，產品設計以趣緻時尚及繽紛色彩、家傳戶曉的迪士尼人物為主。柯林品牌由本集團擁有，走高檔路線，設計大膽、奔放及極具吸引力。

其他品牌按產品種類劃分的收入分析

截至六月三十日止六個月

	收入(人民幣千元)			佔收入百分比(%)	
	二零零九年	二零零八年	變動(%)	二零零九年	二零零八年
鞋履	55,781	36,079	+54.6	43.4	38.0
服裝	65,272	55,098	+18.5	50.7	57.9
配飾	7,603	3,870	+96.5	5.9	4.1
總計	128,656	95,047	+35.4	100.0	100.0

其他品牌產品收入較去年同期增加35.4%至人民幣1.29億元(二零零八年：人民幣9,500萬元)，主要是由於其他品牌鞋履的收入大幅增加增加54.6%及服裝收入增加18.5%所致。因此，鞋履產品組合佔43.4%，佔其他品牌總收入百分比上升5.4百分點。

其他品牌鞋履的收入、銷售量及平均售價分析

截至六月三十日止六個月

	二零零九年	二零零八年	變動(%)
收入(人民幣千元)	55,781	36,079	+54.6
銷售量(千)	736	438	+68.0
平均售價(人民幣)	75.8	82.4	-8.0
毛利率	45.3%	49.2%	-3.9百分點

其他品牌的鞋履收入大幅增加54.6%至約人民幣5,600萬元(二零零八年：人民幣3,600萬元)。基於迪士尼運動品牌鞋履產品獨特、趣緻及設計時尚，銷售量大幅飆升68.0%，因此有關收入大幅改善。此類產品的定位成功滲透年青人的市場。

為了繼續擴大市場滲透的力度，鞋履的平均售價與去年同期下跌8.0%。由於本集團承擔若干成本的上漲，其他品牌鞋履的毛利率較去年同期減少3.9百分點。

其他品牌服裝的收入、銷售量及平均售價分析

截至六月三十日止六個月

	二零零九年	二零零八年	變動(%)
收入(人民幣千元)	65,272	55,098	+18.5
銷售量(千)	834	723	+15.4
平均售價(人民幣)	78.3	76.2	+2.7
毛利率	37.8%	40.1%	-2.3百分點

其他品牌的服裝收入較去年同期增加18.5%至約人民幣6,500萬元(二零零八年：人民幣5,500萬元)。有關增長乃由於銷售量增長15.4%及平均售價增長2.7%所致。有關強勁的銷售量增長是基於迪士尼運動品牌服裝產品的成功推廣及年青顧客對這些流行時款服裝產品的認同所致。平均售價溫和增長使市場滲透得以持續。由於本集團承擔若干部分的成本上漲，因此其他品牌的毛利率較去年同期下降2.3百分點。

管理層討論與分析(續)

主要增長來源概要

	特步品牌	其他品牌
鞋履	平均售價+7.2%	銷售量+68.0%
服裝	銷售量+23.5%	銷售量+15.3%

上表概述本集團本期業績的增長來源。本集團相信，貫徹實行創新的營銷策略來推廣本集團時尚流行的時款產品將繼續為本集團帶來理想業績。

銷售成本

回顧期內，本集團的銷售成本較去年同期增加15.6%。此外，由於銷量的大幅上升，因此本集團增加外判生產成本的比例，有效地降低成本及控制其生產設施的資本開支。

銷售成本分析

截至六月三十日止六個月

	二零零九年		二零零八年	
	人民幣千元	佔組合百分比	人民幣千元	佔組合百分比(%)
原材料	452,398	43.9	451,524	50.7
外判生產成本	517,535	50.3	383,519	43.1
直接員工成本	47,776	4.6	45,651	5.1
其他	11,951	1.2	9,706	1.1
總計	1,029,660	100.0	890,400	100.0

所得稅開支

於回顧期內，本集團的所得稅為人民幣24,596,000元(二零零八年：人民幣42,310,000元)。

根據自二零零八年一月一日起生效的中國新企業所得稅法及其實施條例，國內企業及外資企業均須按統一中國企業所得稅率25%繳稅。特步(中國)於截至二零零八年及二零零九年十二月三十一日止年度可享有新中國企業所得稅法統一稅率25%的減半優惠。柯林(福建)服飾有限公司於截至二零零八年及二零零九年十二月三十一日止年度可享有獲豁免中國企業所得稅，並於其後連續三個年度獲得中國企業所得稅的減半優惠。期內的實際稅率為7.4%，相比去年同期為14.2%。

股權持有人應佔溢利及淨利率

截至二零零九年六月三十日止六個月，本公司的股權持有人應佔溢利為人民幣306,534,000元，相較去年同期(二零零八年：人民幣254,664,000元)上升20.4%。由於本集團的品牌日益強大，毛利率增加1.8百分點至38.6%。但由於本集團致力再投資品牌建設，因此廣告及市場推廣開支增加了3.6百分點至佔本集團收入的11.6%(二零零八年：8.0%)，因而抵銷了部分毛利率的上升。另外，由於實際稅率下調，本集團的淨利率亦較去年同期(二零零八年：18.1%)上升0.2百分點至18.3%。

股息

由於本集團的業務增長強勁及財務狀況穩健，董事會宣派中期股息每股7.0港仙(約等於人民幣6.2分)，較去年同期增加40%(二零零八年：5.0港仙，約等於人民幣4.4分)。回顧期內的派息率約為44%。

管理層討論與分析(續)

其他收入及收益

期內，其他收入及收益約為人民幣6,662,000元(二零零八年：人民幣3,105,000元)，增長主要由於來自中國政府的補貼增加所致。

銷售及分銷成本及行政開支

截至二零零九年六月三十日，本集團的銷售及分銷成本為人民幣242,378,000元(二零零八年：人民幣158,677,000元)，佔本集團總收入約14.4%(二零零八年：11.3%)。由於本集團致力提升品牌形象，廣告及市場推廣開支由二零零八年上半年人民幣113,110,000元(佔收入8.0%)增至回顧期內人民幣193,874,000元(佔收入11.6%)。

一般及行政開支由截至二零零八年六月三十日止六個月的人民幣61,411,000元增至回顧期內的人民幣80,766,000元，主要因為二零零八年上半年本集團投入更多設計及研發費用，設計及研發費用由二零零八年上半年人民幣22,511,000元(佔收入1.6%)增至二零零九年同期人民幣28,500,000元(佔收入1.7%)，主要投放於鞋履及服裝產品質量的提升，以及外觀、功能及耐用的質量保證。

營運資金周期

於回顧期內，本集團的總體營運資金周轉日數與去年同期比較，由62天大幅減少21天至41天。

本集團的平均存貨周轉日數與去年同期比較，由58天改善9天至49天，主要因為本集團增加利用外判生產商，以及改善了生產規劃、採購控制及物流管理，從而減低了本集團的存貨水平。

為了進一步改善本集團的營運資金周轉日數，本集團的平均應付貿易款項及票據周轉日數與去年同期比較，由43天延長25天至68天，此延長安排亦可有助支持本集團業務的擴充，繼而支持分銷商提升營運水平。在嚴謹的財務監控下，加上基於客戶沒有超過其信貸期，本集團的平均應收貿易款項及票據周轉日數與去年同期的47天比較延長13天至60天。

資金流動性及資金來源

本集團主要營運資金來源為經營活動的現金流量及銀行存款。於二零零九年六月三十日，本集團的流動比率為5.8(二零零八年十二月三十一日：4.8)。本集團維持現金淨額狀況，反映其財政狀況穩健，足以應付未來發展。由於本集團擁有充裕現金，本集團已償還全部銀行貸款，故於二零零九年六月三十日，本集團的負債比率為零(二零零八年十二月三十一日：4.7%)，此乃將銀行借貸除以本集團總權益計算。

由於營運資金管理大幅改善，截至二零零九年六月三十日止六個月來自經營活動的淨現金流入約為人民幣3.38億元(二零零八年：人民幣2.00億元)，較去年同期增加69%。於二零零九年六月三十日，現金及現金等值項目總額約為人民幣21.26億元(二零零八年十二月三十一日：人民幣21.37億元)。

存貨撥備

截至二零零九年六月三十日止六個月，本集團並無任何存貨撥備。

呆賬撥備

截至二零零九年六月三十日止六個月，本集團並無任何呆賬撥備。

資本承擔及或然負債

有關於二零零九年六月三十日的資本承擔詳情載於簡明綜合中期財務報表附註23。於二零零九年六月三十日，本集團並無任何重大或然負債。

管理層討論與分析(續)

外匯風險

本集團主要在中國經營業務，而大部分交易均以人民幣結算。本集團的資產與負債以及經營中產生的交易主要以人民幣計值，因此相信本集團的匯率風險輕微。本集團並無使用任何遠期合約或貨幣借款對沖其利率風險，然而，管理層將繼續監察外匯風險，並在需要時採取審慎措施。

重大投資及收購

於回顧期內，本集團並無進行重大投資或附屬公司收購或出售。本集團繼續物色收購對象及與國際體育用品品牌發展業務合作等商機，以增加股東回報。

全球發售所得款項淨額用途

本公司股份於二零零八年六月三日在香港聯交所主板上市，全球發售所得款項淨額(扣除包銷佣金及相關開支後)約為20億8,800萬港元。

全球發售所得款項淨額(百萬港元)			
所得款項稅額用途	可供動用	已動用 (於二零零九年 六月三十日)	未動用 (於二零零九年 六月三十日)
媒體廣告及品牌宣傳活動	459	397	62
擴大及優化分銷網絡	355	88	267
擴充生產設施及營運中心	397	97	300
收購品牌	501	–	501
提升設計及研發能力	146	76	70
提升資訊管理系統	63	18	45
一般營運資金	167	98	69
總計	2,088	774	1,314

人力資源

截至二零零九年六月三十日止，本集團有6,838名僱員(二零零八年十二月三十一日：6,414名僱員)。

本集團會為其僱員舉行入門課程及持續培訓，內容包括行業概況、技術及產品知識、行業質量標準及工作安全準則的認識等，以加強僱員的服務質素及水平。本集團將致力提升人力資源的管理，從人員招聘程序、優化組織架構及企業文化建設等方面，為本集團業務發展提供有力的支持，使本集團能夠於未來維持可持續高速發展。

未來展望

市場前景

時至今天，中國無疑是全球增長最快的經濟體系之一，下半年的零售市場前景仍然樂觀。在政府的一連串振興經濟計劃下，預期中國國內生產總值繼續穩步增長。

中國體育用品市場可望取得持續增長，原因如下：全國日益富裕；對個人健康越加重視；各類體育活動流行普及；以及體育用品開支相比發達國家仍然偏低。由於二、三線城市的消費力不斷上升，以及當地市民對時尚潮流走勢日益關注，本集團特別重視二、三線市場的增長潛力。因此，本集團作為中國領先時尚體育用品品牌企業，具備充足條件抓緊這些商機。

三大增長動力

展望未來，本集團將繼續投資有關計劃措施，藉此帶動消費人流、推出具吸引力產品及提升消費者購物體驗。本集團的未來增長將由以下因素推動：

1. 市場滲透

本集團將贊助於本年度十月在山東省舉行的第十一屆全國運動會，本集團預期各大媒體將踴躍報導，使特步品牌成為全國各地的焦點。成為這項全國性活動的贊助商將可鞏固特步的品牌定位，並在山東省建立穩固的據點，藉此將我們的品牌效應伸延至中國東部地區其他省份。

另一方面，特步品牌已在中國南部地區的湖南省建立領先地位。與中央電視台、湖南衛視及安徽衛視等高收視電視頻道組成策略合作夥伴來進行廣泛的品牌推廣，將增加大眾市場對我們品牌的認識。

另外，於本年度七月至八月期間的特步巨星巡迴演唱會分別在江蘇、湖北、浙江、湖南及安徽省舉行，透過與巨星親密接觸的機會，眾多的年青顧客均被特步差異化定位的品牌吸引。故此，特步品牌將繼續在這些地區強化其市場定位。

本集團將繼續在黃金地段開設旗艦店藉此建設品牌。本集團計劃於二零零九年底達至合共30間特步旗艦店。另外，隨著於二零零九年上半年特步零售店增至5,405家，本集團計劃於二零零九年底特步品牌零售店的目標數目增加至5,800間。

2. 開拓國際領域

本集團的長遠發展目標是帶領我們的品牌走向國際化。本集團計劃建立一個國際分銷網絡，為此，本集團已在香港成立一支具豐富國際經驗的團隊。

本集團銳意將我們的品牌覆蓋引領至全球的新興市場及東南亞地區。繼迪士尼運動品牌於中國取得成功後，我們已將之拓展至香港、台灣及澳門地區。此外，我們計劃於中東等新興市場設立特步零售店。以上的國際據點將進一步鞏固我們的品牌形象及地位。

3. 專注運動

時尚體育用品仍是本集團的核心焦點。跑步已被認為大眾市場中最流行的運動之一。特步的鞋履產品早已享負盛名，集舒適度和功能於一身。為將特步品牌發展成日後最時尚及流行的跑鞋品牌之一，本集團計劃投資在以下方面：

1) 產品設計及技術開發

本集團將擴大及增加有關跑步用品的產品設計、研發及品質控制團隊。目標是要成立一個約60-80名員工組成的專責部門，以生產設計更時尚、兼備專業特性的跑步鞋履及相關產品。

管理層討論與分析(續)

2) 贊助活動

為了進一步於專業賽事中推廣特步品牌形象及產品的功能性，本集團致力贊助以下活動：

1. 二零零九年八月的西藏半程馬拉松挑戰賽
2. 二零零九年十一月的西安城牆馬拉松
3. 二零一零年一月的廈門國際馬拉松

提升品牌知名度

本集團將繼續利用結合體育及娛樂營銷的多元化推廣策略，為更多消費者帶來特步品牌的獨家時尚體驗。

1) 於體育營銷方面，下半年本集團將積極參與及贊助一系列大型體育賽事及活動，當中包括：

1. 第十一屆全國運動會
2. 全國男子籃球聯賽
3. 中國女子籃球甲級聯賽
4. 江蘇省青少年陽光體育運動聯賽
5. 香港金融界精英籃球聯賽
6. 二零零九年東亞運動會

2) 於娛樂營銷方面，本集團將繼續透過以下活動吸引一眾年青人的注意：

1. 二零零九年七月在山東奧體中心舉行的「同一首歌」演唱會
2. 二零零九年七月至八月在五個省份舉行的「步同凡響－2009巨星巡迴演唱會」
3. 自二零零九年八月起擔任香港明星足球隊獨家服裝贊助商
4. 二零零九年十一月舉行的東南勁爆音樂榜冠名贊助商

3) 於電視廣告方面，本集團將主要利用與策略夥伴之間的合作關係透過以下頻道播放我們的廣告：

1. 國家頻道：中央電視台1台
2. 體育頻道：中央電視台5台
3. 湖南衛視
4. 安徽衛視

優化經營效益

透過加強內部管理系統，以及促進與分銷商建立更緊密關係，本集團將繼續增加經營效益來提升零售層面的營銷效率。目前70%的特步品牌分銷商已連接分銷資源系統，從而實行精細化管理，使本集團可獲得銷售及物流數據，以做好銷售計劃。預計到二零零九年底，分銷資源系統將覆蓋約90%特步品牌的分銷商。

總結

憑藉本集團領先的時尚體育品牌地位，加上多款時尚產品的推出，以及結合娛樂及重要國際體壇賽事贊助的創新營銷策略，面對現時不斷變化的市場，本集團將繼續加強其本身的競爭優勢，並致力爭取亮麗的業績，向前邁進。



VERTEX

LIKE NO OTHER

與眾不同的高度

企業管治及其他資料

企業管治守則

本公司已採納上市規則附錄十四企業管治守則所載的守則條文。截至二零零九年六月三十日止六個月，除下文所披露偏離守則條文第A.2.1條的規定外，本公司一直遵守該等守則條文。

根據企業管治守則的守則條文第A.2.1條，主席及行政總裁的職務應加以區分，不應由同一人兼任。本集團現無區分主席與行政總裁的職務。丁水波先生為本集團的主席兼行政總裁，於體育用品行業經驗豐富，負責本集團的整體企業策略、規劃及業務管理。董事會認為，由同一人擔當主席及行政總裁的職務對本集團的業務前景及管理有所裨益。董事會及高級管理層由資深而優秀的人員組成，能確保權力及授權分佈均衡。董事會現包括五名執行董事、一名非執行董事及三名獨立非執行董事，架構上有強大的獨立元素。

根據上市規則第13.51B(1)條，本公司通報已委任本公司執行董事丁水波先生為特步國際貿易有限公司、Xtep Overseas Investment Pty Limited及Xtep Concept Limited的董事。

標準守則

本公司亦已採納上市規則附錄十所載的標準守則，作為董事進行證券交易的行為守則。本公司已向全體董事作具體查詢，全體董事確認，彼等於截至二零零九年六月三十日止六個月內一直遵守標準守則所載的規定標準及本身就董事進行證券交易制定的操守守則。

審閱中期財務報表

本報告的財務資料遵照上市規則附錄十六進行披露。本公司的審核委員會已舉行會議以討論本公司的審核、內部控制及財務匯報事宜，包括審閱中期業績及截至二零零九年六月三十日止六個月的未經審核簡明綜合中期財務報表。

外聘核數師已按照香港會計師公會頒佈的《香港審閱聘用協定準則》第2410號—「由獨立核數師執行的中期財務報告審閱」的規定審閱本集團截至二零零九年六月三十日止六個月的中期財務報表。

購買、出售或贖回本公司的上市證券

截至二零零九年六月三十日止六個月內，本公司及其任何附屬公司概無購買、出售或贖回本公司任何上市證券。

權益披露

董事及最高行政人員於股份、相關股份及債券的權益及淡倉

於二零零九年六月三十日，本公司董事及最高行政人員及彼等各自的聯繫人於本公司及其相聯法團(定義見證券及期貨條例第XV部)的股份、相關股份及債券中，擁有以下根據證券及期貨條例第XV部第7及8分部須知會本公司及香港聯交所的權益或淡倉(包括根據證券及期貨條例的有關條文被當作或視為本公司董事及最高行政人員擁有的權益及淡倉)，或已列入根據證券及期貨條例第352條規定存置的登記冊內，或根據標準守則知會本公司及香港聯交所的權益或淡倉：

於本公司的好倉

權益性質	權益性質	擁有權益的股份數目	佔本公司已發行股本權益概約百分比
丁水波先生 ⁽¹⁾	受控制法團的權益／實益權益	1,421,559,500	65.40%
丁美清女士 ⁽²⁾	受控制法團的權益	1,418,059,500	65.24%
林章利先生 ⁽³⁾	配偶權益	1,418,059,500	65.24%
葉齊先生 ⁽⁴⁾	實益權益	1,500,000	0.07%

附註：

- ⁽¹⁾ 由於群成受丁水波先生控制，故丁水波先生被視為於群成所持有本公司的1,418,059,500股股份中擁有權益。丁水波先生亦實益擁有本公司3,500,000股股份權益。
- ⁽²⁾ 由於群成受丁美清女士控制，故丁美清女士被視為於群成所持有的本公司股份中擁有權益。
- ⁽³⁾ 丁美清女士的丈夫兼執行董事林章利先生被視為於其妻子所擁有的群成權益中擁有權益。
- ⁽⁴⁾ 此等股份須視乎根據本公司股東於二零零八年五月七日採納的本公司首次公開發售前購股權計劃所授出的購股權行使與否。

除上文所披露者外，於二零零九年六月三十日，本公司董事或最高行政人員概無於本公司及其相聯法團(定義見證券及期貨條例第XV部)的股份、相關股份或債券中，擁有或被視為擁有已列入根據證券及期貨條例第352條本公司存置的登記冊內，或已根據標準守則知會本公司及香港聯交所的任何權益或淡倉。

本公司、其控股公司或其任何附屬公司從未訂立任何安排，使本公司董事及最高行政人員(包括彼等的配偶及未滿18歲子女)於本公司或其相聯法團(定義見證券及期貨條例第XV部)的股份或相關股份或債券中持有任何權益或淡倉。

主要股東於股份及相關股份的權益及淡倉

就本公司董事或最高行政人員所知，於二零零九年六月三十日，以下人士或法團(並非本公司董事或最高行政人員)於本公司股份及相關股份中，擁有根據證券及期貨條例第XV部第2及3分部的條文須披露予本公司的權益或淡倉，或已列入根據證券及期貨條例第336條規定存置的登記冊內的權益或淡倉：

股東名稱	權益性質	擁有權益的股份數目	佔本公司已發行股本權益的概約百分比
群成	實益權益	1,418,059,500	65.24%
Carlyle Asia Growth Partners III, L.P.	實益權益	201,655,919	9.28%
CAGP III Co-investment, L.P.	實益權益	8,044,581	0.37%
CAGP General Partner, L.P.	受控制法團的權益 ⁽¹⁾	209,700,500	9.65%
CAGP Ltd	受控制法團的權益 ⁽¹⁾	209,700,500	9.65%

附註：

- ⁽¹⁾ CAGP General Partner, L.P.為Carlyle Asia Growth Partners III, L.P.及CAGP III Co-investment, L.P.(均為有限合夥公司)的普通合夥人。CAGP Ltd為CAGP General Partner, L.P.的普通合夥人。

除上文所披露者外，於二零零九年六月三十日，本公司董事並不知悉有任何其他人士或法團於本公司的股份及相關股份中擁有權益或淡倉，而根據證券及期貨條例第XV部第2及3分部須向本公司披露，或須列入根據證券及期貨條例第336條本公司須存置的登記冊內。

購股權計劃

首次公開發售前購股權計劃

本公司於二零零八年五月七日採納首次公開發售前購股權計劃，旨在給予其員工機會，於本公司擁有個人權益，並激勵其員工盡量提升其表現及效率，並挽留對本集團的長期發展及盈利能力有重大貢獻的員工。可認購合共19,000,000股股份的購股權已於二零零八年五月七日授予一名執行董事、本集團六名高級管理人員及52名僱員。行使價為每股3.24港元，較全球發售價折讓20%。於上市日期或之後不會根據首次公開發售前購股權計劃授出其他購股權。根據首次公開發售前購股權計劃授出的所有購股權可於上市日期起計滿十二個月之日起至購股權提呈日期起計滿十年之日止的購股權期間予以行使，並僅可按以下方式行使：

行使期	可予行使購股權的最高百分比
上市日期首週年後任何時間	佔已授出購股權總數30%
上市日期第二週年後任何時間	佔已授出購股權總數30%
上市日期第三週年後任何時間	佔已授出購股權總數40%

因此，截至二零零九年六月三十日止年度所授出的該等購股權並無獲行使。

姓名	於首次公開發售前購股權計劃悉數行使後將發行的股份數目	佔本公司已發行股本權益的概約百分比
董事 葉齊先生	1,500,000	0.07%
高級管理層 合計	4,000,000	0.18%

購股權計劃

本公司已於二零零八年五月七日採納購股權計劃，旨在鼓勵合資格人士將來為本集團作貢獻及／或表揚其過去的貢獻，吸引及挽留或與該等合資格人士(其及／或其貢獻對或將對本集團表現、增長或成功起著關鍵作用)維持持續關係。

可能因行使根據購股權計劃及本集團任何其他計劃將予授出的所有購股權而發行的最高股份數目，合共不得超過上市日期已發行股份數目的10% (即220,000,000股股份)。倘任何購股權計劃參與者因行使在截至最後授出日期止任何12個月期間內已獲授及將獲授購股權，而導致已發行及將予發行的股份總數超過本公司不時已發行股本的1%，則不得向該參與者授出任何購股權。

每份購股權均可根據購股權計劃的條款於董事會釐定的期間內隨時行使，惟不得超過授出日期起計十年。每份購股權在行使前並無最短持有期。購股權計劃參與者如接納所授出的購股權，須於提呈日期起計30日或之前向本公司支付1.0港元。購股權的行使價由董事會全權酌情釐定，惟行使價不得低於以下最高者：

- (a) 股份面值；
- (b) 股份於提呈日期於香港聯交所每日報價表的收市價；及
- (c) 緊接提呈日期前五個營業日股份於香港聯交所每日報價表的平均收市價。

購股權計劃由上市日期起計十年內一直有效及生效，其後不會授出或提呈其他購股權。

自採納購股權計劃以來及於截至二零零九年六月三十日止六個月內概無購股權根據購股權計劃獲授出。



VISION

LIKE NO OTHER

與眾不同的遠見

簡明綜合收益表

截至二零零九年六月三十日止六個月

	附註	截至六月三十日止六個月	
		二零零九年 人民幣千元 (未經審核)	二零零八年 人民幣千元 (未經審核)
收入	5	1,677,436	1,408,197
銷售成本		(1,029,660)	(890,400)
毛利		647,776	517,797
其他收入與收益	5	6,662	3,105
銷售及分銷成本		(242,378)	(158,677)
一般及行政開支		(80,766)	(61,411)
經營溢利	6	331,294	300,814
財務成本淨額	7	(164)	(3,840)
除稅前溢利		331,130	296,974
稅項	8	(24,596)	(42,310)
期內溢利		306,534	254,664
本公司股權持有人應佔每股盈利	10		
基本(人民幣分)		14.10	16.01
攤薄(人民幣分)		不適用	14.63

簡明綜合財務狀況表

二零零九年六月三十日

	附註	二零零九年 六月三十日 人民幣千元 (未經審核)	二零零八年 十二月三十一日 人民幣千元 (經審核)
非流動資產			
物業、廠房及設備		119,208	115,333
預付土地租金		21,731	21,847
已付收購土地使用權的按金	11	50,079	50,079
已付收購物業、廠房及設備項目的按金		33,000	10,288
無形資產		703	791
		224,721	198,338
流動資產			
存貨	12	263,450	288,287
應收貿易款項及票據	13	576,650	526,912
預付款項、按金及其他應收款項	14	81,082	121,740
已抵押存款	15	–	6,000
現金及現金等值項目	15	2,125,819	2,136,938
		3,047,001	3,079,877
流動負債			
應付貿易款項及票據	16	384,370	377,989
已收按金、其他應付款項及應計費用	17	119,418	75,392
計息銀行借貸	18	–	124,000
應繳稅項		17,943	60,234
		521,731	637,615
流動資產淨值		2,525,270	2,442,262
總資產減流動負債		2,749,991	2,640,600
非流動負債			
遞延稅項負債	19	7,224	2,824
		7,224	2,824
資產淨值		2,742,767	2,637,776
權益			
本公司股權持有人應佔權益			
已發行股本	20	19,177	19,177
儲備	21	2,723,590	2,618,599
權益總值		2,742,767	2,637,776

簡明綜合全面收益表

截至二零零九年六月三十日止六個月

	截至六月三十日止六個月	
	二零零九年 人民幣千元 (未經審核)	二零零八年 人民幣千元 (未經審核)
期內溢利	306,534	254,664
期內其他全面收入：		
換算海外附屬公司財務報表之匯兌差額	43,317	3,454
期內全面收入總額	349,851	258,118

簡明綜合權益變動表

截至二零零九年六月三十日止六個月

截至二零零九年六月三十日止六個月(未經審核)

	本公司股權持有人應佔										
	已發行股本 人民幣千元	股份溢價賬 人民幣千元	資本儲備 人民幣千元	法定		匯兌		保留溢利 人民幣千元	擬派股息 人民幣千元	儲備總值 人民幣千元	權益總值 人民幣千元
				盈餘公積金 人民幣千元	購股權儲備 人民幣千元	波動儲備 人民幣千元	波動儲備 人民幣千元				
於二零零九年 一月一日(經審核)	19,177	1,663,921	118,600	129,791	3,956	(81,936)	535,178	249,089	2,618,599	2,637,776	
以股權結算的購股權安排	-	-	-	-	4,229	-	-	-	4,229	4,229	
已付二零零八年末期股息	-	-	-	-	-	-	-	(153,286)	(153,286)	(153,286)	
已付二零零八年特別股息	-	-	-	-	-	-	-	(95,803)	(95,803)	(95,803)	
期內全面收入總額	-	-	-	-	-	43,317	306,534	-	349,851	349,851	
於二零零九年 六月三十日(未經審核)	19,177	1,663,921	118,600	129,791	8,185	(38,619)	841,712	-	2,723,590	2,742,767	

截至二零零八年六月三十日止六個月(未經審核)

	本公司股權持有人應佔										
	已發行股本 人民幣千元	股份溢價賬 人民幣千元	資本儲備 人民幣千元	法定		匯兌		保留溢利 人民幣千元	擬派股息 人民幣千元	儲備總值 人民幣千元	權益總值 人民幣千元
				盈餘公積金 人民幣千元	購股權儲備 人民幣千元	波動儲備 人民幣千元	波動儲備 人民幣千元				
於二零零八年 一月一日(經審核)	936	-	118,600	46,116	-	3,463	110,681	-	278,860	279,796	
優先股轉換為普通股	109	216,897	-	-	-	-	-	-	216,897	217,006	
資本化發行	13,526	(13,526)	-	-	-	-	-	-	(13,526)	-	
以股權結算的購股權安排	-	-	-	-	921	-	-	-	921	921	
發行普通股	4,838	1,954,693	-	-	-	-	-	-	1,954,693	1,959,531	
發行股份開支	-	(117,425)	-	-	-	-	-	-	(117,425)	(117,425)	
期內全面收入總額	-	-	-	-	-	3,454	254,664	-	258,118	258,118	
於二零零八年 六月三十日(未經審核)	19,409	2,040,639	118,600	46,116	921	6,917	365,345	-	2,578,538	2,597,947	

簡明綜合現金流量表

截至二零零九年六月三十日止六個月

	截至六月三十日止六個月	
	二零零九年 人民幣千元 (未經審核)	二零零八年 人民幣千元 (未經審核)
來自經營活動的現金流量	337,924	199,744
來自投資活動的現金流量		
購買物業、廠房及設備項目	(10,816)	(10,986)
添置預付土地租金	–	(579)
已付收購土地使用權的按金減少	–	10,000
已付收購物業、廠房及設備項目的按金增加	(23,000)	–
透過損益賬按公平值列賬的金融資產增加	–	(175,912)
已抵押定期存款減少	6,000	–
匯兌調整	1,012	3,880
來自投資活動的現金流出淨值	(26,804)	(173,597)
來自融資活動的現金流量		
新增銀行貸款	–	127,000
償還銀行貸款	(124,000)	–
發行普通股淨值	–	1,872,441
已付股息	(249,089)	(129,455)
已收取利息	8,545	719
來自融資活動的現金流入／(流出)淨值	(364,544)	1,870,705
現金及現金等值項目增加／(減少)淨值	(53,424)	1,896,852
期初的現金及現金等值項目	2,136,938	215,018
匯率變動的影響淨值	42,305	(427)
期終的現金及現金等值項目	2,125,819	2,111,443
現金及現金等值項目分析		
現金及銀行結餘	1,455,811	743,842
已抵押銀行結餘	–	5,400
原到期日至獲取時少於三個月的無抵押定期存款	670,008	1,362,201
	2,125,819	2,111,443

簡明綜合中期財務報表附註

二零零九年六月三十日

1. 公司資料

本公司為一家於開曼群島根據開曼群島法例第22章公司法(一九六一年法例三，經綜合及修訂)註冊成立的有限責任公司。本公司股份自二零零九年六月三日起在香港聯合交易所有限公司(「聯交所」)主板上市。本公司的香港主要營業地點位於香港灣仔港灣道6-8號瑞安中心24樓2401-2室。

本公司及其附屬公司(下文合稱「本集團」)乃從事體育用品(包括鞋履、服裝及配飾產品)的設計、開發、製造、市場推廣及銷售，並以特步品牌、迪士尼運動品牌及柯林品牌進行銷售。

董事認為，本公司最終控股公司為群成投資有限公司，該公司於英屬處女群島註冊成立。

2. 編製基準及會計政策

本未經審核簡明綜合中期財務報表乃根據香港會計師公會(「香港會計師公會」)頒佈的香港會計準則(「香港會計準則」)第34號「中期財務報告」，以及聯交所證券上市規則附錄十六的適用披露規定編製。

本簡明綜合中期財務報表並不包括財務報表規定的一切資料及披露事項，應與截至二零零八年十二月三十一日止年度之全年財務報表一併閱讀。

本簡明綜合中期財務報表是根據歷史成本常規編製。除下文所述者外，編製簡明綜合中期財務報表採用的會計政策與編製本公司截至二零零八年十二月三十一日止年度之全年財務報表所遵循者一致。於本期間內，本集團首次採用以下由香港會計師公會頒佈於本集團自二零零九年一月一日開始的財政年度生效的全新及經修訂準則、修訂及詮釋(「新香港財務報告準則」)。

香港財務報告準則(修訂本)	對二零零八年五月香港財務報告準則的改進
香港財務報告準則(修訂本)	對二零零九年四月香港財務報告準則的改進
香港會計準則第1號(經修訂)	財務報表的呈列
香港會計準則第23號(經修訂)	借貸成本
香港會計準則第32號及第1號(修訂本)	可沽售金融工具及清盤產生之責任
香港財務報告準則第1號及香港會計準則第27號(修訂本)	投資於附屬公司、共同控制實體或聯營公司的成本
香港財務報告準則第2號(修訂本)	以股份支付款項－歸屬條件及註銷
香港財務報告準則第7號(修訂本)	金融工具：披露－改善金融工具的披露
香港財務報告準則第8號	經營分部
香港(國際財務報告詮釋委員會)－詮釋第9號及香港會計準則第39號(修訂本)	重新評估內含衍生工具
香港(國際財務報告詮釋委員會)－詮釋第13號	顧客忠誠度計劃
香港(國際財務報告詮釋委員會)－詮釋第15號	房地產建築協議
香港(國際財務報告詮釋委員會)－詮釋第16號	對沖於外國業務的淨投資

除香港會計準則第1號(經修訂)(見下述)外，採用新香港財務報告準則對本會計期間或上一會計期間所編製及呈報的業績及財務狀況並無重大影響。

香港會計準則第1號(經修訂)引入全面收益表：以單一報表或兩份相關報表呈報所有已確認收入及開支項目。本集團已選擇呈列兩份報表。

二零零九年六月三十日

3. 重大會計判斷及估計

根據香港會計準則第34號規定而編製的簡明綜合中期財務報表，管理層須作出影響於報告日期的收入、支出、資產及負債的報告金額及或然負債披露資料的判斷、估計及假設。然而此等假設及估計的不確定性可能導致將來須對受影響的資產或負債的賬面值作出重大調整。

編製簡明綜合中期財務報表時由管理層對本集團在會計政策的應用及主要不明確數據的估計所作出的重要判斷，與管理層於編製本集團截至二零零八年十二月三十一日止年度之全年財務報表所採用的相同。

在應用本集團的會計政策過程中，除涉及估計者外，管理層已作出以下重大判斷，有關判斷對於財務報表確認金額影響最大：

派發股息引起的預扣稅

本集團於釐定是否就相關稅務司法權區計提派發若干附屬公司的股息引起的預扣稅時，須對派付股息的時間作出判斷。本集團認為倘於可見未來不會分派若干溢利，則不須就預扣稅作撥備。

4. 分部資料

本集團主要從事製造及銷售體育用品(包括鞋履、服裝及配飾)。因此，本集團的經營活動屬於單一業務分部。

此外，本集團的收入、開支、業績、資產及負債以及資本開支絕大部分來自單一地區，即中華人民共和國(「中國」)。因此，並無呈報業務或地區分部分析。

二零零九年六月三十日

5. 收入、其他收入與收益

收入，即本集團的營業額，指扣除退貨及交易折扣款額後於期內售出貨品的發票淨值。

收入、其他收入與收益分析如下：

	截至六月三十日止六個月	
	二零零九年 人民幣千元 (未經審核)	二零零八年 人民幣千元 (未經審核)
收入		
製造及銷售體育用品：		
鞋履	789,470	703,567
服裝	866,888	686,684
配飾	21,078	17,946
	1,677,436	1,408,197
其他收入與收益		
來自中國政府的補貼*	3,577	770
租金收入	282	288
優先股衍生工具部分公平值收益	–	1,156
其他	2,803	891
	6,662	3,105

* 目前該等補貼並沒有未履行條件或或然事項。

6. 經營溢利

本集團的經營溢利已扣除：

	截至六月三十日止六個月	
	二零零九年 人民幣千元 (未經審核)	二零零八年 人民幣千元 (未經審核)
廣告及宣傳開支	193,874	113,110
研究及開發成本	28,500	22,511
員工成本	81,318	74,643
折舊	7,229	5,150
無形資產攤銷	88	31
預付土地租金攤銷	251	251

二零零九年六月三十日

7. 財務成本淨額

	截至六月三十日止六個月	
	二零零九年 人民幣千元 (未經審核)	二零零八年 人民幣千元 (未經審核)
須於五年內償還的銀行貸款利息開支	5,080	6,387
優先股利息開支	–	239
匯兌差額淨額	3,629	–
銀行利息收入	(8,545)	(2,786)
	164	3,840

8. 稅項

本集團於期內並無於香港產生任何應課稅溢利(截至二零零八年六月三十日止六個月：無)，故並無就香港利得稅作出撥備。中國應課稅溢利的稅項乃根據現行稅率，按有關地區的現行法例、詮釋和慣例計算。

	截至六月三十日止六個月	
	二零零九年 人民幣千元 (未經審核)	二零零八年 人民幣千元 (未經審核)
即期稅項－中國		
期內應計	19,702	42,310
過往年度撥備不足	494	–
遞延稅項－中國(附註19)	4,400	–
	24,596	42,310

根據中國企業所得稅法，特步(中國)有限公司(「特步(中國)」)作為本集團的全資附屬公司，有權於截至二零零八年十二月三十一日止年度及截至二零零九年十二月三十一日止年度獲中國企業所得稅稅率25%減免50%。

柯林(福建)服飾有限公司(「柯林(福建)」)及晉江市特步體育用品有限公司(「晉江特步」)亦可在截至二零零八年十二月三十一日止年度及截至二零零九年十二月三十一日止年度內獲豁免繳納中國企業所得稅，且其後連續三年獲減免50%的中國企業所得稅。

廈門特步投資有限公司(「廈門特步」)作為本公司的全資附屬公司獲授予若干稅務優惠，據此廈門特步於截至二零零八年十二月三十一日止年度及截至二零零九年十二月三十一日止年度的溢利分別按地方稅局訂定的通行稅率18%及20%計稅。

二零零九年六月三十日

適用於除稅前溢利並以本公司及其大部份附屬公司經營業務所在司法權區法定稅率計算的稅項支出與以實際稅率計算的稅項支出對賬如下：

	截至六月三十日止六個月	
	二零零九年 人民幣千元 (未經審核)	二零零八年 人民幣千元 (未經審核)
除稅前溢利	331,130	296,974
按適用稅率計算的稅項	85,064	75,253
因稅項優惠調低稅率或免稅優惠	(87,293)	(36,062)
過往期間即期稅項的調整	494	-
毋須課稅收入	(1,468)	-
不可扣稅的開支	20,026	1,160
按本集團中國附屬公司可分派溢利5%計提預扣稅的影響	4,400	-
未有確認的稅項虧損	3,373	1,959
按本集團的實際稅率計算的稅項支出	24,596	42,310

9. 股息

(1) 期內應付本公司股權持有人股息：

	截至六月三十日止六個月	
	二零零九年 人民幣千元 (未經審核)	二零零八年 人民幣千元 (未經審核)
中期股息－每股普通股7.0港仙 (截至二零零八年六月三十日止六個月：5.0港仙)	134,155	96,767

附註：

於二零零九年九月七日舉行的董事會會議上，董事會宣佈及批准派發截至二零零九年六月三十日止六個月的中期股息每股普通股7.0港仙(相當於約人民幣6.2分)，合共152,155,150港元(相當於約人民幣134,155,000元)。本中期股息並無於簡明綜合中期財務報表中確認為負債。

於二零零八年九月一日舉行的董事會會議上，董事會宣佈及批准派發截至二零零八年六月三十日止六個月的中期股息每股普通股5.0港仙(相當於約人民幣4.4分)，合共110,000,000港元(相當於約人民幣96,767,000元)。

二零零九年六月三十日

(2) 期內已付本公司股權持有人股息：

	截至六月三十日止六個月	
	二零零九年 人民幣千元 (未經審核)	二零零八年 人民幣千元 (未經審核)
上市前股息	-	129,455
二零零八年末期股息－每股普通股8.0港仙	153,286	-
二零零八年特別股息－每股普通股5.0港仙	95,803	-
	249,089	129,455

10. 本公司股權持有人應佔每股盈利

(1) 每股基本盈利

截至二零零九年六月三十日止六個月的每股基本盈利金額，乃根據期內本公司股權持有人應佔溢利人民幣306,534,000元（截至二零零八年六月三十日止六個月：人民幣254,664,000元），以及於截至二零零九年六月三十日止六個月已發行的普通股股數2,173,645,000股（截至二零零八年六月三十日止六個月：加權平均數1,590,383,811股）計算，並經調整以反映優先股的轉換、資本化發行及期內的股份發行。

(2) 每股攤薄盈利

由於截至二零零九年六月三十日止期間內尚未行使的首次公開發售前購股權（定義見附註22）對期內每股基本盈利金額具有反攤薄影響，故並無披露期內的每股攤薄盈利金額。

截至二零零八年六月三十日止期間的每股攤薄盈利金額，乃根據期內本公司股權持有人應佔溢利人民幣254,664,000元計算，並經調整以反映優先股的估算利息開支人民幣239,000元及優先股衍生工具部份的公平值收益人民幣1,156,000元。用以計算普通股加權平均數1,734,615,384股相當於用以計算每股基本盈利金額的於二零零八年六月三十日的已發行普通股加權平均數，以及假設於12,359,550股優先股視為轉換時無償發行的普通股加權平均數及根據資本化發行將發行的相應169,140,443股普通股。截至二零零八年六月三十日止六個月尚未行使的首次公開發售前購股權對期內每股基本盈利金額具有反攤薄影響。

二零零九年六月三十日

11. 已付收購土地使用權的按金

於二零零九年六月三十日，本集團已就收購中國福建省廈門一幅土地支付按金人民幣50,079,000元(二零零八年十二月三十一日：人民幣50,079,000元)。截至本中期財務報表日期，該收購尚未完成。

12. 存貨

	於二零零九年 六月三十日 人民幣千元 (未經審核)	於二零零八年 十二月三十一日 人民幣千元 (經審核)
原材料	141,060	117,528
在製品	21,715	43,318
成品	100,675	127,441
	263,450	288,287

13. 應收貿易款項及票據

本集團與客戶的貿易條款主要為信貸。信貸期通常為三個月。於二零零九年六月三十日，本集團的應收貿易款項根據發票日期的賬齡分析如下：

	於二零零九年 六月三十日 人民幣千元 (未經審核)	於二零零八年 十二月三十一日 人民幣千元 (經審核)
三個月內	563,103	437,854
三至六個月	7,938	80,233
六至十二個月	4,679	8,782
一年以上	-	43
應收貿易款項	575,720	526,912
應收票據	930	-
應收貿易款項及票據	576,650	526,912

二零零九年六月三十日

14. 預付款項、按金及其他應收款項

	於二零零九年 六月三十日 人民幣千元 (未經審核)	於二零零八年 十二月三十一日 人民幣千元 (經審核)
預付款項	17,249	47,488
按金	61,304	69,111
其他應收款項	2,529	5,141
	81,082	121,740

15. 現金及現金等值項目

	於二零零九年 六月三十日 人民幣千元 (未經審核)	於二零零八年 十二月三十一日 人民幣千元 (經審核)
定期存款	670,008	870,952
現金及銀行結餘	1,455,811	1,271,986
	2,125,819	2,142,938
減：因應付票據抵押的銀行結餘	-	(6,000)
現金及現金等值項目	2,125,819	2,136,938

本集團於二零零九年六月三十日以人民幣計值的現金及銀行結餘約為人民幣1,429,738,000元(二零零八年十二月三十一日：人民幣1,220,342,000元)。人民幣不可自由兌換為其他貨幣，但是根據中華人民共和國外匯管理條例，以及結匯、售匯及付匯管理規定，本集團獲准透過獲授權進行外匯交易業務的銀行將人民幣兌換為其他貨幣。

銀行存款根據每日銀行存款利率釐定的浮動利率計息。短期定期存款的存款期各異，介乎一個月至三個月，視乎本集團的即時現金需求而定，並按有關短期定期存款利率計息。銀行結餘乃存入最近並無拖欠記錄且信譽良好的銀行。現金及銀行結餘的賬面值與其公平值相若。

二零零九年六月三十日

16. 應付貿易款項及票據

於二零零九年六月三十日，本集團的應付貿易款項根據發票日期的賬齡分析如下：

	於二零零九年 六月三十日 人民幣千元 (未經審核)	於二零零八年 十二月三十一日 人民幣千元 (經審核)
三個月內	383,724	319,730
三至六個月	—	25,385
六至十二個月	—	2,093
一年以上	—	781
應付貿易款項	383,724	347,989
應付票據	646	30,000
應付貿易款項及票據	384,370	377,989

應付貿易款項不計息，一般於60日至90日內結清。應付貿易款項及票據的賬面值與其公平值相若。

17. 已收按金、其他應付款項及應計費用

	於二零零九年 六月三十日 人民幣千元 (未經審核)	於二零零八年 十二月三十一日 人民幣千元 (經審核)
已收按金	10,333	8,706
應計費用	65,406	41,537
應付增值稅	37,000	23,594
其他應付款項	6,679	1,555
	119,418	75,392

二零零九年六月三十日

18. 計息銀行借貸

	於二零零九年 六月三十日 人民幣千元 (未經審核)	於二零零八年 十二月三十一日 人民幣千元 (經審核)
即期：		
有抵押銀行貸	–	108,000
無抵押銀行貸款	–	16,000
	–	124,000
分析：		
須於一年內償還的銀行貸款	–	124,000

於二零零八年十二月三十一日，所有銀行貸款均以人民幣計值。銀行貸款以6.32%至7.47%的固定年利率計息。因其短期性質，銀行貸款的賬面值與其公平值相若。

本集團若干銀行貸款由以下各項作抵押：

- (i) 來自特步(中國)，泉州市三興體育用品有限公司及柯林(福建)的公司擔保；及
- (ii) 以本集團位於中國的若干樓宇及土地使用權進行抵押。

19. 遞延稅項負債

根據中國所得稅法，外國投資者在中國成立的外資企業所宣派股息須繳交10%預扣稅。該規定由二零零八年一月一日起生效，並應用於二零零七年十二月三十一日後的盈利。如中國與外國投資者的司法權區訂立稅收協定，則應用較低預扣稅率。就本集團而言，預扣稅的適用稅率為5%。在評估預期就該等在中國成立的附屬公司自二零零八年一月一日起賺取的盈利所派發股息繳交的預扣稅時，董事已根據股息政策、資本水平及營運資金(以應付本集團於可見將來的業務所需)等因素作出評估。

於二零零九年六月三十日，經考慮上述因素後，並無就本公司附屬公司於可見將來預期分派的未減免盈利應付的預扣稅作出重大未確認遞延稅項負債(二零零八年十二月三十一日：無)。

二零零九年六月三十日

20. 股本

於二零零九年六月三十日及二零零八年十二月三十一日的股本指本公司已發行股本，本公司的法定及已發行股本概述如下：

於二零零九年六月三十日

	千港元	人民幣千元
法定股本：		
100,000,000,000股每股面值0.01港元的普通股	1,000,000	935,629
已發行及繳足：		
2,173,645,000股每股面值0.01港元的普通股	21,736	19,177

於二零零八年十二月三十一日

	千港元	人民幣千元
法定股本：		
100,000,000,000股每股面值0.01港元的普通股	1,000,000	935,629
已發行及繳足：		
2,173,645,000股每股面值0.01港元的普通股	21,736	19,177

21. 儲備

本集團於截至二零零九年六月三十日止六個月的儲備及其變動金額呈列於簡明綜合權益變動表。

根據開曼群島公司法，本公司的股份溢價賬可動用作支付分派或股息予股東，惟緊隨擬派分派或股息之日後，本公司能夠償還其於日常業務過程中的到期債項。

資本儲備為根據集團重組所收購附屬公司的已繳股本面值高出收購該等附屬公司已付代價的差額。

根據適用於中國的有關法規，在中國成立的附屬公司須將其法定年度稅後溢利(經抵銷上一年度的任何虧損後)(如有)的若干百分比轉入法定盈餘公積金，直至該公積金的結餘達其各自註冊資本的50%為止。在遵守有關中國法規所載若干限制的前提下，法定盈餘公積金可用於抵銷各中國附屬公司的累計虧損。轉入的金額必須獲得各中國附屬公司的董事會批准。

購股權儲備包括已授出但未行使的購股權公平值。該金額將於相關購股權獲行使時轉撥往股份溢價賬，或倘相關購股權到期或被沒收時，則轉撥往保留盈利。

匯兌儲備包括因換算中國以外業務的財務報表而產生所有匯兌差額。

二零零九年六月三十日

22. 購股權計劃

(1) 首次公開發售前購股權計劃

本公司於二零零八年五月七日採納首次公開發售前購股權計劃(「首次公開發售前購股權計劃」)。有關首次公開發售前購股權計劃的進一步詳情，於本公司截至二零零八年十二月三十一日止年度的年報中披露。

於二零零九年六月三十日，合共19,000,000份購股權(「首次公開發售前購股權」)根據「首次公開發售前購股權計劃」尚未行使。截至二零零九年六月三十日止期間，概無任何首次公開發售前購股權獲行使或失效。

於簡明綜合中期財務報表批准之日，本公司共有19,000,000份「首次公開發售前購股權」根據「首次公開發售前購股權計劃」未獲行使，相當於該日本公司已發行股本約0.9%。

(2) 購股權計劃

本公司亦根據股東於二零零八年五月七日通過的書面決議案採納一項購股權計劃(「購股權計劃」)。有關購股權計劃的進一步詳情，於本公司截至二零零八年十二月三十一日止年度的年報中披露。

截至二零零九年六月三十日，概無購股權根據「購股權計劃」獲授出。於報告期間結束後，於二零零九年七月二十九日，本公司根據「購股權計劃」向若干承授人授予10,000,000份購股權，以認購合共10,000,000股本公司股本中每股面值0.01港元的普通股，行使價為每股4.11港元。有關是項交易的進一步詳情，於本公司二零零九年七月三十日的公佈中披露。

23. 承擔

(1) 於二零零九年六月三十日的承擔如下：

	於二零零九年 六月三十日 人民幣千元 (未經審核)	於二零零八年 十二月三十一日 人民幣千元 (經審核)
就其在中國的外商獨資投資的已訂約資本承擔：	652,432	652,284
就以下各項的已訂約承擔：		
— 建造新樓宇	2,126	5,248
— 收購物業、廠房及設備	29,199	—
— 廣告及宣傳成本	47,745	59,570
	731,502	717,102

(2) 二零零六年十一月一日至二零零九年十二月三十一日期間，本集團須向許可人支付最低保證特許使用費。然而，該等款項將按該等期間產品的實際銷售額而調整。

二零零九年六月三十日

24. 經營租賃安排

於二零零九年六月三十日，本集團於以下日期根據不可撤銷經營租賃應付的未來最低租金總額如下：

	於二零零九年 六月三十日 人民幣千元 (未經審核)	於二零零八年 十二月三十一日 人民幣千元 (經審核)
一年內	4,327	4,295
第二至第五年(包括首尾兩年)	10,510	12,690
	<hr/> 14,837	<hr/> 16,985

25. 中期財務報表的批准

未經審核中期財務報表已於二零零九年九月七日獲董事會批准及授權刊發。

中期財務報表審閱報告



致：特步國際控股有限公司全體股東
(於開曼群島註冊成立的有限公司)

緒言

我們已審閱刊於第37頁至54頁的特步國際控股有限公司中期財務報表，其中包括於二零零九年六月三十日的簡明綜合財務狀況表、截至該日止六個月的簡明綜合收益表、簡明綜合全面收益表、簡明綜合權益變動表、簡明綜合現金流量表以及其他附註解釋。《香港聯合交易所有限公司證券上市規則》規定，中期財務報告的編製必須符合其相關條文及香港會計師公會頒佈的《香港會計準則》第34號—「中期財務報告」(《香港會計準則》第34號)的規定。

董事負責根據《香港會計準則》第34號編製及呈列本中期財務報表。我們的責任是根據我們審閱工作的結果，對本中期財務報表作出審閱結論。按照我們雙方簽訂協議的審閱業務約定書條款，我們的報告僅向董事會作出。除此之外，不作其他用途。我們概不就本報告的內容，對任何其他人士負責或承擔任何責任。

審閱範圍

我們是按照香港會計師公會頒佈的《香港審閱聘用協定準則》第2410號—「由獨立核數師執行的中期財務報告審閱」的規定進行審閱。中期財務報告的審閱主要包括向負責財務會計事宜的人士作出詢問，並採用分析性和其他審閱程序。審閱的範圍遠較根據《香港核數準則》進行的審核範圍小，故我們不能保證我們知悉一切可能於審核中識別的重大事宜。因此，我們不發表審核意見。

結論

根據我們的審閱，我們並未察覺任何事宜致使我們相信中期財務報表在一切重大方面並未按照《香港會計準則》第34號編製。

安永會計師事務所
執業會計師

香港
中環金融街8號
國際金融中心二期18樓

二零零九年九月七日

詞彙

在本中期報告中，除文義另有所指外，下列詞語具有以下涵義：

「平均售價」	平均售價
「董事會」	本公司董事會
「營業日」	香港聯交所營業買賣證券營業的日子
「本公司」或「特步」	特步國際控股有限公司
「企業管治守則」	上市規則附錄十四所載的企業管治常規守則
「董事」	本公司董事
「分銷資源系統」	分銷資源規劃系統
「國內生產總值」	國內生產總值
「本集團」	本公司及其附屬公司
「群成」	群成投資有限公司，於二零零七年二月二十三日在英屬處女群島註冊成立的有限公司，其全部已發行股本由丁水波先生及丁美清女士分別直接擁有63.2%及36.8%
「港元」及「港仙」	香港法定貨幣港元及港仙
「香港」	中國香港特別行政區
「香港聯交所」	香港聯合交易所有限公司
「上市日期」	二零零八年六月三日，股份首次在香港聯交所開始買賣的日期
「上市規則」	香港聯合交易所有限公司證券上市規則
「標準守則」	上市規則附錄十所載的上市發行人董事進行證券交易的標準守則
「原設備製造商」	原設備製造商，為品牌企業生產貨品或設備以供他人轉售的企業
「其他品牌」	迪士尼運動系列及柯林品牌的統稱
「中國」	中華人民共和國
「首次公開發售前購股權計劃」	本公司於二零零八年五月七日批准及採納有關本集團僱員的購股權計劃，其主要條款概述於招股章程附錄六「首次公開發售前購股權計劃」一段
「人民幣」	中國法定貨幣
「證券及期貨條例」	香港法例第571章證券及期貨條例
「股份」	本公司股本中每股面值0.01港元之普通股股份
「購股權計劃」	本公司於二零零八年五月七日採納的購股權計劃，其主要條款概述於招股章程附錄六「購股權計劃」一段
「股東」	本公司股東
「特步(中國)」	特步(中國)有限公司，本集團的間接全資附屬公司



特步國際控股有限公司
Xtep International Holdings Limited

香港灣仔港灣道6-8號
瑞安中心24樓2401-2室

www.xtep.com.hk