



特步國際控股有限公司
Xtep International Holdings Limited

(於開曼群島註冊成立的有限公司)
股份代號：1368

2012 中期報告



非一般的
十年

目錄

2	非一般的十年
4	十周年紀念慶祝活動
6	馬拉松
8	特步之星
12	新任品牌代言人：加特林
14	新任品牌代言人：桂綸鎂
16	步步為贏
18	春／夏
20	秋／冬
22	五年財務概要
24	公司資料
26	財務摘要
30	主席報告書
34	管理層討論及分析
55	企業管治及其他資料
61	簡明綜合收益表
62	簡明綜合全面收益表
63	簡明綜合財務狀況表
64	簡明綜合權益變動表
65	簡明綜合現金流量表
66	簡明綜合中期財務報表附註
78	中期財務報表審閱報告
79	詞彙



非一般十年

上升的力量

特步十年大事件

非一般的十年

2002



特步委任謝霆鋒為品牌代言人

特步開創娛樂營銷先河，邀請香港歌手、影視巨星謝霆鋒擔任品牌代言人，為特步品牌打出知名度。

2003



擴充代言人團隊

為提升品牌知名度，特步邀請樂壇人氣組合Twins加入品牌代言人陣營，為特步品牌注入了更多青春、朝氣與活力的氣息。

2004



產品多元化

特步開始全面擴充其時尚運動產品，推出多款鞋履、服裝及配飾產品。

2005



成為第十屆全運會合作夥伴

特步與中華人民共和國第十屆全國運動會籌委會簽約成為合作夥伴，此舉標誌著特步成為該會運動體育品行業的唯一一家合作夥伴。

2006



特步獲得多項殊榮

特步的商業模式及獨有的娛樂營銷戰略廣受國家和社會的好評，先後獲得「中國名牌產品」、「產品質量免檢」及「中國馳名商標」等多個獎項。

2008



香港主板上市

特步於二零零八年六月三日在香港聯合交易所有限公司主板上市，股票編號為1368.HK，集資額約22.3億港元。

2010



成為上海世博會志願者合作夥伴

特步成為“二零一零年上海世博會志願者首席合作夥伴”，為上海世博會8萬園區的志願者提供專用服裝。

2007



以“跑步”為核心的品牌發展戰略

特步一直在跑步項目上投放資源，令跑步成為品牌發展的核心方向。產品質量亦廣受外界好評，令特步成為多個國際馬拉松賽事的唯一指定運動裝備贊助商。

2009



成為第十一屆全運會合作夥伴

繼二零零五年的第十屆全國運動會取得圓滿成功後，特步再下一城，簽約成為第十一屆全運會運動裝備唯一合作夥伴，並成為多個代表團的裝備合作商。

2011



與西班牙維拉利爾球會合作

特步成為西班牙維拉利爾足球俱樂部的獨家裝備贊助商、官方技術贊助商，帶領特步品牌成為全球球迷的焦點。

十周年紀念 慶祝活動

上升的力量





特步——非一般的十年

特步為慶祝集團創立十周年，於二零一二年四月十日在中國廈門舉行了一個名為「非一般十年」的大型慶祝活動。特步更邀得中共廈門市委副書記鐘興國、泉州市人民政府副市長付朝陽及國際奧委會市場委員會主席海柏格(Gerhard Heiberg)等重要官員及嘉賓到場參與，場面盛大。一眾特步品牌代言人，包括謝霆鋒、潘瑋柏、韓庚、蔡依林，以及兩名新任代言人桂綸鎂



及加特林均親臨現場助陣，歌唱獻技，與現場近6,000名嘉賓一同慶祝特步創立十周年。此外，特步旗下一眾巨星代言人與本集團主席丁水波先生亮相特步獨家冠名贊助的湖南衛視《天天向上》特步十周年專輯節目。

「十年來，特步的成功不是奇跡，而是必然，因為有著所有特步人的共同努力和奮鬥，以及共同的目標——世界時尚運動第一品牌！雖然二零一二年的市場充滿挑戰，但我相信，特步已為取得長遠成功奠定堅實基礎。」

—丁水波
主席





馬拉松

國際馬拉松的體育夥伴

跑步向來是特步最核心的運動，而馬拉松則是展現跑步動力的最佳方法。而「愛跑步、愛特步」的品牌定位讓特步透過多項中、港、台各地馬拉松賽事的贊助，得以與馬拉松運動同步發展，令品牌價值迅速地得到市場的認同。





在通過贊助馬拉松宣傳品牌的同時，特步亦通過不同的媒體如中央電視台五台，以及在分店中加入了馬拉松賽事推廣元素的宣傳，提升馬拉松賽事的關注度，同時亦推動了特步品牌的發展。



堅持！人生就是一場馬拉松！

特步之星



潘瑋柏

桂綸鎂

蔡依林





／ 韓庚

／ 謝霆鋒



特步之星





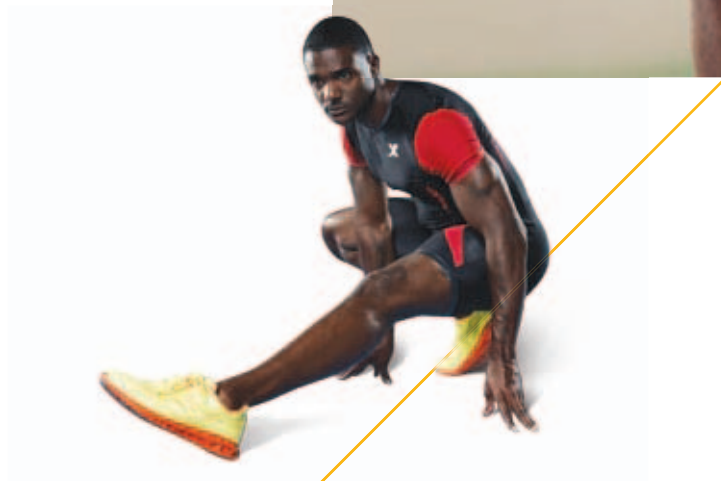


新任品牌代言人： 加特林

短跑健將 加盟特步

除了贊助馬拉松外，特步亦加強田徑賽事的宣傳及推廣。特步於回顧期間委任最新世界室內短跑冠軍加特林 (Justin Gatlin) 為全新品牌代言人。特步將為加特林提供訓練及比賽時的裝備，象徵特步的跑步產品獲得國際級專業跑手的認可。

加特林曾在多項大型的田徑賽上獲取佳績。他在二零一二年世界室內田徑錦標賽男子60米決賽中，以6秒46的個人賽季最好成績奪冠，使其一躍成為最新世界室內短跑冠軍選手。8月，加特林代表美國隊出戰二零一二年倫敦奧運會，於男子100米賽事中取得銅牌，帶領特步再次揚威國際體育舞台。





特步品牌：致力成為未來
「跑步者的首選」。

新任品牌代言人： 桂綸鎂



愛跑步，愛特步

享受奔跑的自由

「愛跑步、愛特步」，這句家傳戶曉的口號除了是特步馬拉松的宣傳口號外，亦代表了特步在跑鞋研發與技術方面的決心。集團設有研究實驗室，並擁有一隊由來自多國的設計師組成的團隊，精心為顧客研製最輕、最舒適及最能發揮潛能的跑鞋，令穿著者盡情享受奔跑的自由。

十年來，特步推出各款美觀而實用的鞋履，並以功能作出了仔細的分類，以迎合不同跑步場合的需要。其中馬拉松跑鞋以輕巧見稱，並利用超薄剪裁技術製造輕質的鞋面。鞋底花紋結構設計符合運動生物學原理，前掌防滑，中腰抗扭曲。







步步為贏





春





夏





秋



冬



五年 財務概要

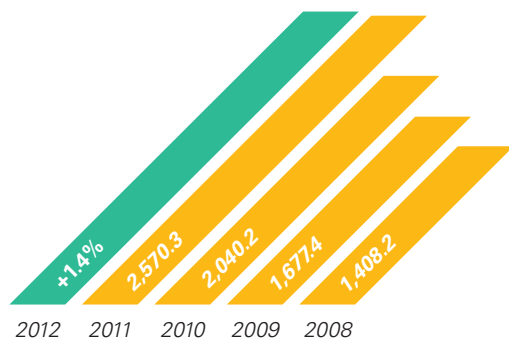
截至六月三十日止六個月

	二零一二年	二零一一年	二零一零年	二零零九年	二零零八年
盈利能力數據(人民幣百萬元)					
收入	2,607.3	2,570.3	2,040.2	1,677.4	1,408.2
毛利	1,067.6	1,051.5	830.8	647.8	517.8
經營溢利	593.8	564.3	451.9	331.3	300.8
股東應佔期內溢利	467.8	466.2	373.5	306.5	254.7
每股基本盈利(人民幣分)(附註1)	21.50	21.43	17.18	14.10	16.01
盈利能力比率(%)					
毛利率	40.9	40.9	40.7	38.6	36.8
經營利潤率	22.8	22.0	22.2	19.8	21.4
淨利潤率	17.9	18.1	18.3	18.3	18.1
實際稅率	22.7	18.1	17.9	7.4	14.2
平均股權持有人權益總額回報(年度化)(附註2)	23.2	26.7	24.6	22.8	35.4
營運比率(佔收入百分比)(%)					
廣告及宣傳費用	11.4	11.8	11.7	11.6	8.0
員工成本	6.7	5.3	4.7	4.8	5.3
研究及開發費用	1.6	1.4	1.3	1.7	1.6

於六月三十日

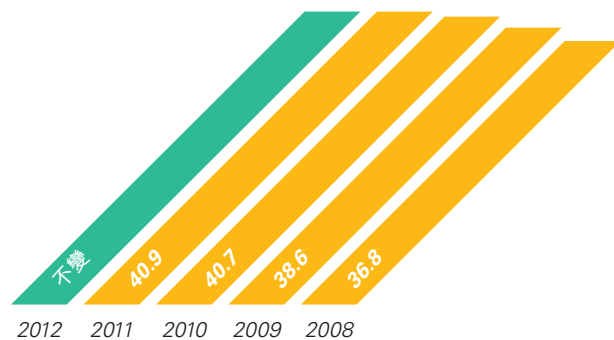
	二零一二年	二零一一年	二零一零年	二零零九年	二零零八年
資產及負債數據(人民幣百萬元)					
非流動資產	549.9	594.3	279.6	224.7	124.8
流動資產	5,382.9	4,130.7	3,644.1	3,047.0	3,206.5
流動負債	1,298.1	1,050.8	814.0	521.7	733.4
非流動負債	496.4	52.3	35.3	72	-
股東權益	4,138.3	3,621.9	3,074.4	2,742.8	2,597.9
資產及營運資金比率					
流動資產比率	4.1	3.9	4.5	5.8	4.4
負債比率(附註3)	18.7	6.0	0.0	0.0	9.4
每股資產淨值(人民幣元)(附註4)	1.90	1.66	1.41	1.26	1.18





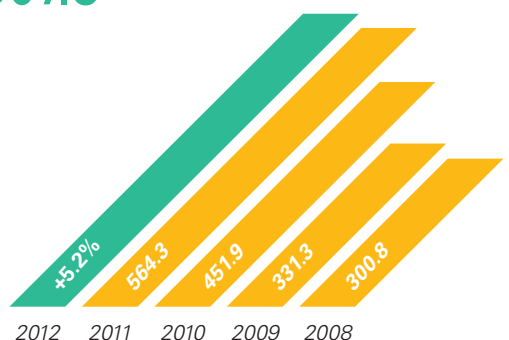
收入(人民幣百萬元)(二零一二年上半年)

2,607.3



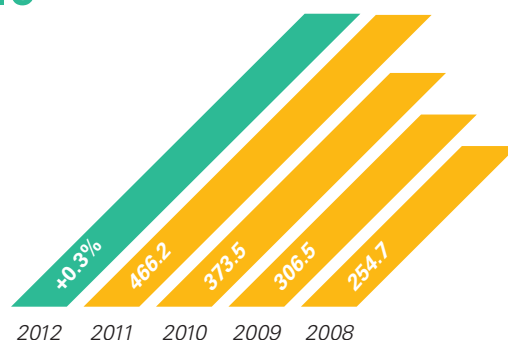
毛利率(%)(二零一二年上半年)

40.9



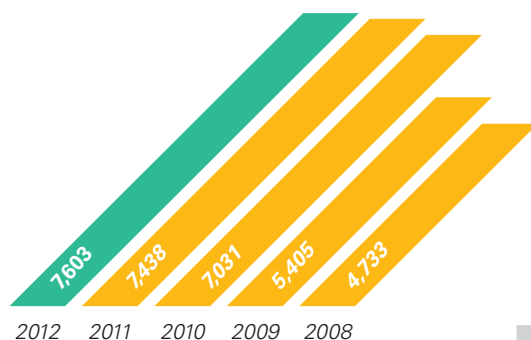
經營溢利(人民幣百萬元)(二零一二年上半年)

593.8



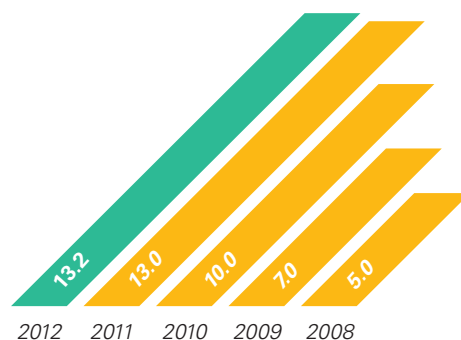
股東應佔溢利(人民幣百萬元)(二零一二年上半年)

467.8



特步零售店數目(二零一二年上半年)

7,603



每股中期股息(港仙)(二零一二年上半年)

13.2

附註：

- 1) 每股基本盈利乃根據本公司普通股股權持有人應佔溢利除以有關期間的已發行普通股加權平均數計算。
- 2) 平均股權持有人權益總額回報以期內溢利除以期初及期終平均股權持有人權益總額計算。
- 3) 負債比率乃根據總借貸除以本公司於期終的股本及儲備之總和計算。
- 4) 每股資產淨值乃根據本公司於香港聯交所主板上市後及於期間已發行股份總數計算。

公司資料

董事會

執行董事

丁水波(主席)
丁美清
林章利
丁明忠
葉齊
何睿博

非執行董事

陳偉成

獨立非執行董事

冼家敏
許鵬翔
高賢峰

董事委員會

審核委員會

冼家敏(主席)
許鵬翔
高賢峰

薪酬委員會

許鵬翔(主席)
高賢峰
丁美清

提名委員會

丁水波(主席)
許鵬翔
高賢峰

公司秘書

何睿博 FCA, FCPA

授權代表

丁水波
何睿博

註冊辦事處

Cricket Square, Hutchins Drive
P.O. Box 2681, Grand Cayman KY1-1111
Cayman Islands

中國總辦事處

中國福建省泉州市
經濟技術開發區
郵編362000

香港主要營業地點

香港灣仔港灣道6-8號
瑞安中心24樓2401-2室

香港法律顧問

奧睿律師事務所

核數師

安永會計師事務所

開曼群島股份過戶登記總處

Butterfield Fund Services (Cayman) Limited
Butterfield House, 68 Fort Street, P.O. Box 705,
Grand Cayman KY1-1107, Cayman Islands

香港股份過戶登記分處

香港中央證券登記有限公司
香港灣仔皇后大道東183號
合和中心17樓1712-1716號舖

主要往來銀行

中國農業銀行
交通銀行
中國建設銀行
中國招商銀行
中國民生銀行
恒生銀行
興業銀行

投資者關係顧問

博達浩華國際財經傳訊集團
Aries Consulting Limited

公司網址

www.xtep.com.hk



財務摘要

總收入+1.4%
至約人民幣26.073億元

毛利率維持約40.9%

經營溢利+5.2%
至約人民幣5.938億元

股東應佔溢利+0.3%
至約人民幣4.678億元

擬派中期股息每股 +1.5%至13.2港仙

派息比率： 50.3%



有關前瞻性陳述的警告聲明

本中期報告包含若干對於特步國際控股有限公司及其附屬公司(統稱「本集團」)財務狀況、經營業績及業務的若干前瞻性陳述。這些前瞻性陳述為本集團對日後事件的期望或信念，並涉及已知和未知的風險與不明朗因素，而這些風險及因素可能導致實際業績、表現或事件與該等陳述中明示或暗示的業績、表現或事件有重大差距。某些陳述，如包含「潛在」、「估計」、「預期」、「預計」、「目標」、「有意」、「計劃」、「相信」、「估算」等字詞的陳述，以及類似的語句或其不同表達方式，均可視為「前瞻性陳述」。前瞻性陳述涉及內在風險及不明朗因素。務請注意，多種因素均可導致實際結果偏離前瞻性陳述所預期或暗示的狀況，在某些情況下甚至會出現重大偏差。前瞻性陳述的內容僅以截至有關陳述作出日期為準，而不應假設有關於內容曾作修訂或更新以反映最新資料或日後事件。預料可對本集團經營業績構成影響的市場趨勢及因素載於「主席報告書」、「業務回顧」及「財務回顧」章節。



來自經營活動
的現金流量
增加至約
人民幣7.338億元



財務摘要

特步品牌—按產品類別劃分的收入
截至六月三十日止六個月

	收入(人民幣百萬元)			佔收入百分比(%)	
	二零一二年	二零一一年	變動(%)	二零一二年	二零一一年
鞋履	1,188.9	1,052.2	+13.0	46.0	42.9
服裝	1,350.4	1,357.6	-0.5	52.2	55.4
配飾	45.8	42.4	+8.0	1.8	1.7
總計	2,585.1	2,452.2	+5.4	100.0	100.0

特步品牌
毛利率(二零一二年上半年)
41.1% +0.2百分點



特步品牌收入(二零一二年上半年)
人民幣25.851億元+5.4%





丁水波
主席



主席報告書

致各位尊敬的股東：

本人謹代表董事會，欣然提呈本集團截至二零一二年六月三十日止六個月經由獨立核數師及由本公司審核委員會審閱的未經審核中期業績。

前言

非一般的十年

二零一二年是特步品牌的十週年誌慶大日子。過去十年，我們成功將特步品牌打造成兼具型格、時尚與功能的獨特創新時尚運動品牌先驅。我們獨特的體育與娛樂相互結合的贊助營銷策略成績超卓，並憑著特步品牌清晰的定位，在競爭對手中脫穎而出。我們開發了多樣化的鞋履及服裝產品，務求滿足不同顧客的需要及潮流變化。此外，我們擁有遍及全國的分銷網絡，覆蓋二至四線城市的大眾市場。

儘管取得了以上成績，我們仍然是較為年輕的品牌，並了解到前景充滿挑戰。然而，本人深信我們已準備就緒，為未來打下良好而穩健的基礎，勇敢面對挑戰，創造下一個卓越十年。

我們通過可持續策略增強實力

策略概覽

美國經濟持續疲弱，歐洲多國陷入債務危機，加上中國經濟增長放緩，令經營環境更為嚴峻。

中國的體育用品產業以至整體零售市場氣氛亦相當低迷。面對激烈競爭、消費增長率放緩、經營成本上升以及零售渠道存貨過剩等問題，我們謹慎地審視各項業務的運營與策略，並調配資源以提升下列三個主要領域：(i)品牌建設；(ii)產品創新；及(iii)分銷渠道。

主席報告書

進一步提升品牌實力

特步品牌採用娛樂與體育贊助雙管齊下的獨特營銷策略，全力以年輕、充滿活力的消費族群為目標。中國對體育運動日益重視，普羅大眾對體育運動的認知已不再停留於專業與競賽層面，而是轉向追求健康生活的模式。因此，我們相信休閒運動產品及健康生活產品的市場具有龐大的發展潛力。

我們的「愛跑步，愛特步」營銷口號已家喻戶曉，通過贊助多項國際馬拉松賽事，讓特步品牌更成為跑步愛好者在選購相關產品時的首選品牌。在二零一二年倫敦奧運會舉行期間，我們很榮幸特步品牌新任代言人加特林先生(Justin Gatlin)，於男子100米短跑決賽中，穿著特步專門研製的比賽用跑鞋，勇奪銅牌。同時，特步亦為中國國家女子花樣游泳隊提供服裝贊助，該隊為中國奪得奧運會歷史上首枚花樣游泳項目的獎牌，包括集體項目銀牌及雙人技術自選項目銅牌。

同時，為向顧客呈現獨一無二的時尚運動品牌形象，我們採用娛樂營銷策略，例如冠名贊助中國收視率最高的娛樂節目之一湖南衛視頻道《天天向上》節目；以及邀請特步品牌明星代言人參演電視廣告及舉辦巡迴演唱會。

這些贊助及營銷活動連同特步的品牌塑造策略成功深化品牌定位，進一步吸引目標顧客對品牌的關注。

清晰的產品定位

特步產品的重點在於舒適與時尚兼備。為此，我們設計了各式各類性能卓越的運動服裝及鞋履產品，以滿足消費者的不同需要。我們的產品以兩大類別為中心，即「跑步」及「時尚運動生活」。回顧期內，為配合集團營銷活動，以進一步推廣特步作為跑步愛好者的首選，我們增加了跑步鞋履產品的比例。

此外，我們相信，客戶在追求健康生活的同時，更會將運動融入生活當中。而當客戶在選購舒適與時尚兼備的產品時，特步的產品設計正滿足了他們的要求。因此，我們也提供富有生活品味的體育產品，並尋求拓展休閒類產品，如「X-TOP」系列。我們的策略是提供更多樣化的產品種類，而不只局限於體育相關產品。

產品設計與特步的成功息息相關。我們不斷致力發展型格時尚，舒適與功能兼備的產品，我們不會因過往的成功而滿足停步。回顧期內，我們積極招聘多名才華洋溢的英國及南韓設計師，進一步提升集團在設計方面的競爭力。



嚴謹的分銷渠道管理

集團深明嚴格控制及管理分銷渠道的重要性，因此，我們投放大量資源，透過覆蓋範圍極廣的分銷資源系統，密切監控分銷商及零售店的營運及財務表現。與此同時，我們與零售渠道緊密合作並調節訂貨水平，以避免零售店舖存貨過剩，致力維持穩定可控的存貨量。我們亦定期對零售商進行視察，以確保零售店舖的管理、裝潢及服務均讓客戶感到滿意。

業績概覽

儘管經營環境充滿挑戰，但憑藉以上種種措施，本人欣然宣佈，集團在期內的財務表現穩健。集團總收入較去年同期上升約1.4%至人民幣26.073億元(二零一一年：人民幣25.703億元)。特步品牌產品收入增加約5.4%至人民幣25.851億元(二零一一年：人民幣24.522億元)。股東應佔溢利較去年同期上升約0.3%至約為人民幣4.678億元(二零一一年：人民幣4.662億元)。

董事會建議派付中期股息每股13.2港仙(二零一一年：每股13.0港仙)，較去年同期增加1.5%。本期間的中期股息總派息比率達50.3%(二零一一年：49.8%)。

展望

展望二零一二年下半年，本人相信未來仍有許多挑戰。環球經濟狀況、中國內需增長減慢、競爭加劇及零售商存貨過剩仍會為我們構成風險。然而，董事會及管理團隊眾志齊心，致力克服各種挑戰。中國的體育用品產業正經歷轉型，而本人確信有危亦有機。集團在過去十年努力學習，惟有經歷高低起伏，我們才能不斷累積經驗邁向成熟，成為更強更大的企業。憑藉集團的競爭優勢、豐富經驗及成熟穩定的管理層，集團必定能繼續推動業務的長期穩健發展。

致謝

我們十分重視人才，而特步的團隊就是由人才所組成。我們深信，我們的業績全憑穩定且擁有豐富行業知識的管理層團隊的努力。藉此機會，本人僅對集團上下員工所作出的貢獻及承擔深表謝意。同時，本人由衷感謝各位客戶、供應商、業務夥伴及股東給予特步堅定不移的支持和信心。我們相信，特步會繼續強化其品牌價值，不斷鞏固其在業內的競爭優勢，致力為股東創造理想的回報。

丁水波

主席

香港，二零一二年八月二十一日

管理層 討論及分析





市場回顧

經營環境充滿挑戰

二零一二年上半年，美國經濟持續疲弱，加上歐洲多國陷入債務危機，導致環球經濟低迷。在全球化及各國經濟環環相扣的時代，即使是高速增長的發展中市場亦由於出口市場不景氣而出現放緩跡象。

在全球不景氣陰霾所影響下，中國經濟增長亦有所減慢。根據中國國家統計局資料顯示，於二零一二年上半年，中國國內生產總值增長約7.8%至約人民幣227,098億元，增幅較去年同期下降2個百分點，而二零一二年全年國內生產總值目標已下調至7.5%，為八年新低。消費品零售累計總額增長14.4%至約人民幣98,222億元，增幅較二零一一年同期下降2.4個百分點。

除宏觀經濟因素外，行業的特有問題亦影響中國體育用品市場。在回顧期間，競爭加劇、經營成本上升及零售商存貨過剩均對我們構成風險。

業務回顧

儘管面對重重挑戰，但本集團在回顧期間的財務表現穩健。這建基於本集團在營銷及宣傳方面的投入及明確專注於本集團的核心產品，還有管理團隊經驗豐富，能妥善控制供應鏈及零售鏈，並執行有遠見的規劃，助本集團克服困難及減低風險因素。

主要市場推廣活動



非一般的十年

為慶祝集團十週年誌慶，特步於四月在中國廈門舉行了「非一般的十年」大型慶祝活動。出席活動的重要官員包括中共廈門市委副書記鐘興國、泉州市人民政府副市長付朝陽及國際奧委會市場委員會主席海柏格(Gerhard Heiberg)，以及6,000名貴賓。獨家分銷商及特許經銷商的代表以及全國各大媒體也出席活動，見證特步的重要一刻。

在慶祝活動上，特步宣佈委任台灣女藝人桂綸鎂及二零一二年倫敦奧運短跑銅牌得主加特林(Justin Gatlin)為新任品牌代言人。特步品牌的其他明星代言人如謝霆鋒、潘瑋柏、韓庚及蔡依林亦親臨現場助陣，一同慶祝特步過去十年的輝煌成績。

人生就是一場馬拉松，
持之以恆，必達目標。

二零一二年 渣打香港馬拉松嘉年華

特步是首家獲選為二零一二年渣打香港馬拉松獨家服裝合作夥伴的中國時尚體育運動服飾品牌。本集團於二零一二年一月二十八日及二十九日於香港維多利亞公園舉辦的馬拉松嘉年華內設立產品展示區，藉此展現特步品牌特選產品的風采。

於是次馬拉松嘉年華期間，特步展示多款不同系列的服飾及類型多元化的跑鞋，讓本地市民對特步品牌有更深入的認識及了解，發揚公司「愛跑步，愛特步」的品牌精神。為配合是次馬拉松活動，特步更舉辦了「特步天使」選舉比賽，「特步天使」更於嘉年華當天穿上特步最新季度的系列服飾，與現場市民玩遊戲並頒發獎品，成功吸引眾多市民觀看並爭相與「特步天使」合照留念。此外，特步吉祥物「特步寶寶」更首度亮相，與在場市民合照，更添熱鬧氣氛。



跑步賽事



國際馬拉松

在二零一二年上半年，特步贊助六項重大的國際馬拉松賽事，共吸引約238,000名選手參賽及數以百萬計的觀眾觀看。

- 廈門國際馬拉松
(廈門，72,000名選手)
- 渣打香港國際馬拉松
(香港，70,000名選手)
- 中國鄭開國際馬拉松
(鄭州，35,000名選手)
- 大連國際馬拉松
(大連，16,000名選手)
- 中國揚州鑒真國際半程馬拉松
(揚州，35,000名選手)
- 天津國際馬拉松
(天津，10,000名參賽者)

國際田聯鑽石聯賽－上海站

二零一二年國際田聯鑽石聯賽－上海站賽事已於二零一二年五月十九日在上海體育場舉行，特步再一次出任賽事的唯一指定運動裝備贊助商。國際田聯鑽石聯賽被評為世界最高級別的田徑賽事，而隨著倫敦奧運會於二零一二年八月舉行，本屆賽事無疑是國內外高水準田徑運動員在倫敦奧運會前的重要熱身賽事。

作為世界最高級別的田徑賽事，國際田聯鑽石聯賽－上海站秉承國際田聯的最高要求，賽事多項標準都與奧運會一致。賽事吸引了眾多國內外知名跑手參與，包括中國飛人劉翔、牙買加名將鮑威爾(Asafa Powell)、二零零八年奧運會冠軍坎貝爾(Veronica Campbell-Brown)及挪威標槍選手托希爾德森(Andreas Thorkildsen)。作為賽事的唯一指定運動裝備贊助商，特步今年繼續為大會裁判、組委會工作人員、保安人員、志願者、禮儀小姐、運動員以及教練員等提供專業的運動裝備。

其他體育活動



特步中國大學生五人制足球聯賽(CCFL)

二零一二年特步中國大學生五人制足球聯賽(「大五聯賽」)已於二零一二年四月二日舉行了盛大的開幕儀式，吸引來自中國各地的學生共同參與。特步是該項比賽的獨家冠名贊助商，為參賽選手提供製服。「大五聯賽」是一個專為高等院校學生而設的足球比賽，大會以「加油大五、加油夢想」為今屆聯賽的口號。

聯賽於二零一一年十月展開，為期六個月，比賽遍及中國15個省市，比賽隊伍共有228隊，超過2,000名大學生參與。是次聯賽的影響及媒體對有關活動的廣泛報導，在全國大學校園及數以千萬計的大學生間掀起一片足球熱潮。

作為重要的大學體育聯賽，「大五聯賽」肩負著體育與教育責任，以推廣中國校園足球的發展，並透過發掘新血提升中國青少年的足球水平。





足球

本集團一向致力推廣足球運動，今年繼續是西班牙足球聯賽維拉利爾的贊助商。此舉有助提升特步在歐洲的形象，並進一步向廣大球迷展示特步品牌。

作為維拉利爾的官方技術贊助商及體育用品與配飾獨家供應商，本集團在二零一一年七月一日至二零一六年六月三十日五年期間為球隊提供體育用品及配飾。維拉利爾的隊員穿著印有特步品牌標誌的體育服裝參加全國性及國際性賽事、訓練、備戰及其他球會活動。根據該五年協議，特步標誌將會在各大維拉利爾賽事的電視廣播中及該隊在西班牙聯賽以及西班牙國王盃的所有賽事的球場出現。除賽事轉播時段外，特步品牌標誌亦在球場大屏幕及記分牌上顯示。本公司亦在球會的每月月刊投放全版廣告，以進一步推廣特步品牌。



香港明星足球隊

本集團繼續為香港明星足球隊(「明星足球隊」)的成員贊助服裝。於回顧期內，明星足球隊成員穿上由本集團設計及贊助的球衣，參與了多項在香港及中國舉辦的慈善球賽。明星足球隊是由香港娛樂圈一群知名藝人及明星創立的著名體育及慈善組織。目的是利用著名藝人的知名度，透過參與慈善比賽及演出，從而推廣體育活動和為有需要人士籌募善款。本集團自二零零九年八月起，一直為球隊成員供應度身訂造的運動服、便服及配飾。此項贊助在突顯特步品牌作為時尚及潮流運動服的形象的同時，亦透過支持慈善活動突顯本集團對社會責任的承擔。



娛樂與體育營銷

特步創立已十週年，十年間，特步品牌始終堅守體育及娛樂營銷兼具的品牌策略，堅持實施差異化品牌戰略，並運用獨有的時尚運動概念。基於該策略，本集團採用娛樂營銷策略，例如出任中國人氣娛樂節目的冠名贊助商、拍攝電視廣告及舉辦巡迴演唱會。在體育營銷策略方面，本集團贊助多個項目的傑出運動員，為他們提供特別設計的特步高性能產品。這些營銷活動成功吸引目標客戶的注意，推動特步發展為行內受追捧的品牌。

知名女藝人

知名台灣女藝人桂綸鎂是特步的新任品牌代言人之一。她曾主演多部人氣偶像電影，包括《藍色大門》、《不能說的秘密》、《地下鐵》等，而其主演的《龍門飛甲》更分

別獲得二零一二年香港電影金像獎及第六屆亞洲電影大獎的「最佳女配角」提名，成績斐然。在回顧期間，桂綸鎂曾參與特步的多項宣傳活動。

世界級運動員

二零一二年八月五日，特步的新品牌代言人之一、知名美籍田徑短跑選手加特林(Justin Gatlin)穿上特製的特步跑鞋，參加二零一二年倫敦奧運會男子100米決賽，並勇奪銅牌，跑出個人最佳紀錄9.79秒。在回顧期間，加特林亦曾參與多項世界級田徑賽事，狀態大勇並多次贏得冠軍。他在二零一二年國際田聯鑽石聯賽卡塔爾多哈站、國際田聯世界挑戰賽南韓大邱站及摩洛哥拉巴特站百米大賽中均獲得冠軍。





在二零一二年倫敦奧運會期間，我們為中國國家女子花樣游泳隊提供服裝贊助，該隊成功奪得集體項目銀牌及雙人技術自選項目銅牌，展示世界級運動員對特步產品質量的肯定。這些贊助活動與特步品牌塑造策略並駕齊驅，旨在為顧客帶來「讓運動與眾不同」的體驗。

媒體曝光率

本集團與中國多個主流網絡合作，以推廣集團品牌，這些網絡包括：

中央電視台五台—提供全面覆蓋全國及國際體育賽事的國家網絡。本集團是中央電視台五台足球賽事廣播的官方合作夥伴，廣告於該網絡廣泛播放。本集團透過促進特步品牌與該體育網絡融合，鞏固其體育形象並提升品牌在體育愛好者中的知名度。

湖南衛視—極受歡迎的娛樂及資訊頻道。作為節目《天天向上》的獨家冠名贊助商，本集團藉此大大提高了品牌的曝光率。

安徽衛視—是特步的體育用品戰略合作夥伴。

南方衛視—中國內地受歡迎的粵語衛視頻道，廣播範圍遍及廣東省。本集團的廣告在該頻道播放，有助帶動品牌在華南地區的成長。

網絡：本集團亦與騰訊及搜狐建立合作夥伴關係，迎接不斷湧現的互聯網商機，進一步搶佔年輕人市場。本集團可透過提高其在中國著名社交媒體網站的曝光率，在確保品牌保持時尚、緊貼潮流的同時，亦藉新通訊渠道接觸更廣大的消費者。

創新產品

鞋履

跑步是本集團的核心運動類別。在開發產品時，本集團尤其注重產品的舒適度及輕巧功能。特步擁有超過十年的鞋履設計及生產經驗與知識，在技術細節、設計及物料應用方面均處領導地位，產品兼具獨特的時尚型格。特步不斷投放資源於技術、研究及發展，以提升鞋履產品品質。在本集團的努力下，特步品牌鞋履產品的收入於二零一二年上半年增長13.0%至約人民幣11.889億元（二零一一年上半年：人民幣10.522億元）。

服裝

本集團瞭解消費者更為注重產品設計、品質及舒適度。本集團的實驗室在色彩、著色、彈性、散熱、保暖、對紫外線反應、耐用性、耐熱性等品質監控方面不斷對物料進行測試，此等嚴格的品質保證措施確保本集團所有

產品均符合最高標準。因此，特步品牌服裝的收入於二零一二年上半年達約人民幣13.504億元（二零一一年上半年：人民幣13.576億元）。

跑步系列

本集團的目標是最終成為「跑步者的首選」。我們將生產更多在款式及設計上備受矚目的優質跑鞋，並將投資更先進的國際設備以設計出更優越的跑鞋。新的檢測設備將提供先進技術及資料，協助我們強化保護及減震功能。我們的研發團隊將改進鞋類產品的柔軟度、輕巧度及舒適度。此外，我們亦將推出採用更優質物料的服飾產品，迎合長跑愛好者的需要。

時尚體育系列

我們來自南韓及英國的創意設計總監將繼續帶領我們的研究及設計團隊，提供多種潮流設計及休閒體育產品。消費者追求更健康的生活方式，喜愛設計獨特、材料舒適及具備動感外觀的產品。我們相信，我們的時尚體育產品適合崇尚健康生活方式、追求相宜價格的優質休閒及運動產品的顧客。



都市系列

我們擴大都市系列產品的種類，拓展優質生活品味的「X-TOP」產品系列，並掀起都市時尚及年青人風潮。我們充分利用明星代言人韓庚的人氣宣傳此系列，並特別研發「韓庚」系列產品。韓庚為中國最受歡迎男歌手之一，在宣傳新的「韓庚」產品系列時，韓庚充滿魅力的性格在中國掀起熱潮。

兒童系列

作為本集團致力推動產品多元化的其中一環，我們已成立獨立團隊管理「特步兒童」系統的銷售、推廣、研究及設計。此系列乃專門針對極具發展潛力的童裝市場。



研發及設計提升

於回顧期間，我們積極招聘多名出色的設計師，務求進一步提升集團的研發及設計能力。於二零一二年六月三十日，研發及設計團隊由約600名創意設計師組成，其中團隊成員除中國外，亦有來自香港、英國及南韓的設計人員。本集團的國際產品設計及技術顧問包括來自英國、法國、西班牙、南韓及美國的專家。雲集國內外才華橫溢的設計師，本集團將致力維持提供領先行業、與眾不同及獨具風格的產品的聲譽。

龐大的分銷網絡

特步品牌

於二零一二年六月三十日，零售店總數、總銷售面積及平均每間零售店銷售面積如下：

	於二零一二年六月三十日	於二零一一年十二月三十一日	變動
零售店總數	7,603	7,596	+7
總銷售面積(平方米)	710,000	700,000	+1.4%
平均每間零售店銷售面積(平方米)	93	92	+1.3%



特步品牌－市場滲透

於二零一二年六月三十日，特步品牌零售店數目合共達7,603間。特步品牌於二至四線城市開設的零售店佔特步品牌零售店總數約80%。

由於整體零售市場及消費者需求呈放緩跡象，我們遂採取審慎的網絡策略。我們計劃維持平穩的零售店數目，確保分銷網絡持續覆蓋大眾市場以實現合理的經營業績。本集團不少零售店設在繁華商業區的步行街上，而我們決心維持在這些黃金地段設定據點，以維持品牌形象。我們藉其他競爭對手的零售店相繼倒閉的有利時機，進軍黃金地段。本集團透過密切監察零售店的形象和陳列設計，以確保特步品牌定位的一致性及增強品牌的認受性。大部分零售店每兩年進行店舖提升和裝修，以展現煥然一新的形象。本集團對所有零售店採用標準的設計理念，現在已採用第六代店舖設計方案。

零售鏈管理

為保持本集團在大眾市場的位置，特步品牌過往一直於二至四線城市積極建立全國性的分銷網絡。本集團視其分銷商為長期業務夥伴，並全力支持及協助他們提升營運效率及盈利能力。於回顧期內，本集團擁有合共28家獨家特步品牌分銷商。由於這些獨家分銷商與本集團合作達十多年之久，對當地的零售業務均瞭如指掌且經驗豐富。本集團相信，在與獨家分銷商具有共同的長期利益的大前提下，雙方均共同專注於建立分銷網絡，令獨家分銷商架構得以有效地運作。

嚴謹的零售鏈管理系統是本集團成功的關鍵因素之一。於二零一二年六月三十日，佔總數72%的特步品牌零售店採用實時監控分銷資源規劃系統。該系統令本集團能夠更有效快速及準確地掌握零售店舖的存貨量，藉以規劃及密切監控市場情況，同時優化存貨管理。透過分銷資源規劃系統，我們可密切監控及審閱分銷商及加盟商的季節銷售訂單，以便靈活調整銷售訂單，從而有效管理零售市場的存貨水平。

控制銷售渠道的零售折扣率，乃維護品牌形象的重要因素。為此，本集團以零售業務所得數據作為釐定是否授予零售折扣的基準，設定並控制銷售渠道的整體零售折扣率。

本集團訂明標準的營運守則，供分銷商及特許經銷商遵循。本集團嚴格執行其指引，透過對所有零售店進行定期視察，確保在定價政策、零售展示及客戶服務等各領域均遵守相關指引。此外，本集團繼續提供定期培訓，包括市場營銷、產品展示設計及存貨管理等訓練，以培育零售人員的專業知識、產品知識及專門技術。

垂直綜合業務模式

本集團從設計、生產、銷售以至分銷管理，均採用垂直綜合業務模式，可更有效地執行成本控制，以及按時交付產品及回應市場需求。於二零一二年六月三十日，本集團於福建泉州的自設廠房共設有12條鞋履生產線及20條服裝生產線，鞋履產品及服裝產品的總年產能分別約達1,200萬雙及約500萬件，生產設施的使用率持續達100%。於回顧期內，按銷售量計分別約50%鞋履及10%服裝產品乃為本集團所生產。

其他品牌

為了將更多資源調配至特步品牌，本集團已終止經營迪士尼運動品牌。

渠道拓展

儘管本集團堅定不移的以中國市場為重心，但我們相信，品牌在海外的拓展將有助特步發展。本集團繼續與數家海外分銷商合作，以建立並拓展以中東及歐洲為主的海外銷售渠道。

由於中國內地網購潮流日漸興起，我們遂與淘寶網及拍拍網等數家領軍網上購物平台合作，並建立自身的官方網站「xtep.com.cn」。



展望

市場前景

我們預期二零一二年下半年的經營環境仍然充滿挑戰。在宏觀層面，多個環球經濟不明朗因素仍未有退卻跡象，而在國內，預期競爭環境激烈及零售商存貨過剩等風險因素仍然存在。然而，透過特步品牌別樹一幟的定位、多樣化且突顯時尚生活品味的運動服裝及鞋履產品以及嚴格的渠道管理，我們眾志齊心，致力減低風險。我們亦將密切留意瞬息萬變的市況，採取積極的策略，以進一步提升特步在這個多變環境中的競爭力。

綜合的營銷及推廣

為進一步強化特步的品牌形象以及配合「特步就是時尚運動」及「讓運動與眾不同」的口號，本集團將繼續致力發展及鞏固其獨有的體育娛樂營銷策略，在二零一二年積極推出多項嶄新的贊助活動。其中跑步及足球仍然是特步品牌長遠品牌建設策略中的重要部分。

跑步

作為時尚體育用品行業的領先企業，特步品牌繼續加強產品的功能性，並將跑步定為集團營銷的重點方向。本集團計劃繼續贊助在中國各大城市舉辦的重要國際馬拉松賽事，加以推廣「愛跑步，愛特步」的核心營銷概念。特步將於二零一二年下半年贊助的國際馬拉松賽事如下：

- 香港奧運歡樂跑
- 二零一二年安利紐崔萊健康跑(上海)
- 二零一二年安利紐崔萊健康跑(杭州)
- 二零一二年安利紐崔萊健康跑(南京)
- 杭州國際馬拉松
- 西安城牆國際馬拉松

這些贊助活動將有助特步品牌在大中華區的跑步賽事中進一步建立傑出的專業地位，並能與目標客戶分享對跑步的熱愛與熱情。

二零一三年中國全國運動會

特步向來是形象健康時尚的領先品牌，與其他傳統體育品牌截然不同。繼二零零五年及二零零九年連續兩次成功贊助四年一度的中國全國運動會後，本集團有幸再度成為二零一三年中國全國運動會的獨家服裝贊助商。由於中國全國運動會是全中國頂尖運動員參加的最重要體育賽事，此贊助項目將讓特步品牌舉國矚目。中國全國運動會的觀眾遍及全國，是個難能可貴的機會，有助特步進一步提升品牌形象。

娛樂營銷

娛樂營銷仍然是本集團吸引年輕一代的重要策略之一。

特步將繼續加強與中央電視五台、湖南衛視、安徽衛視及南方衛視等主要電視頻道的策略性夥伴關係，在這些頻道推出更多由特步明星代言人擔綱演出的嶄新電視廣告及增加產品曝光率。本集團亦進軍互聯網，在騰訊及搜狐等娛樂頻道推出贊助連結及廣告。

產品創新、傑出的研發及設計能力

本集團的成功之道在於產品創新。本集團堅信，創新與技術是成功的關鍵所在，因此從產品開發階段加強注重產品品質。為提高應對市場變化的能力，本集團致力優化研發及設計隊伍，以提升體育用品產品的外觀設計及功能。



都市系列

於二零一二年下半年，本集團將推出更廣泛的、提供優質生活品味的「X-Top」都市系列。我們將繼續充分利用明星代言人韓庚的人氣宣傳此系列，當中將結合都市時尚與潮流。

跑步系列

於二零一二年下半年，本集團將繼續專注拓展核心跑步系列，這從本集團於本年度多次贊助不同馬拉松賽事可見一斑。本集團將進一步增加更時尚、設計更優秀的跑鞋產品比例。輕巧度及舒適度將仍然是這個系列的主要特色，同時還會加強產品的減震及保護技術。

鞏固零售網絡

本集團將繼續審慎策劃分銷網絡策略。面對消費增長率放緩及零售商存貨過剩持續對中國體育用品產業構成風險，本集團將致力維持現時的零售店水平，以提高效益及維持合理的營運表現。

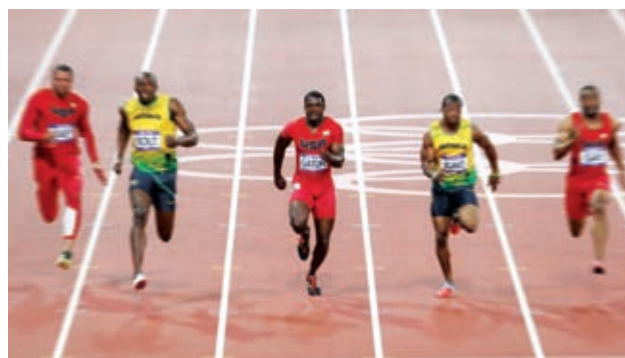
然而，本集團決心維持我們在人流密集的商业區，亦即是本集團大部分零售店所在地的滲透率，以鞏固品牌形象及定位。

新廠房

為提高生產質素及效率並進一步鞏固本集團的垂直綜合業務模式，本集團計劃擴大產能。除了使用率達100%的福建泉州廠房外，本集團已在安徽省買入一幅土地，以建設新廠房，預期新廠房將於二零一三年投產。我們相信，建設新廠房長遠可為我們帶來規模經濟效益及降低生產成本，成為競爭激烈的環境中重要的競爭優勢。

總結

展望將來，我們預期二零一二年下半年中國體育用品產業的經營環境仍然嚴峻。此外，低迷的宏觀經濟及行業氣氛造成的影響可能蔓延到二零一三年。然而，管理層已推行多項精細的控制措施，力爭減低有關風險。特步品牌已成功建立與其他競爭者截然不同的獨有個性及形象。我們將繼續推行獨特的體育與娛樂並重營銷策略，更會繼續努力將特步品牌塑造成「跑步者的首選」，同時致力確保集團業務健康發展。



財務回顧

按品牌產品銷售劃分的收入及毛利率分析

下表載列期內本集團按品牌劃分的收入貢獻：

截至六月三十日止六個月

	收入(人民幣千元)		變動 (%)	佔收入百分比(%)		毛利率(%)		變動 (百分點)
	二零一二年	二零一一年		二零一二年	二零一一年	二零一二年	二零一一年	
特步品牌	2,585,115	2,452,200	+5.4	99.1	95.4	41.1	40.9	+0.2
其他品牌	22,203	118,074	-81.2	0.9	4.6	27.7	41.8	-14.1
總計	2,607,318	2,570,274	+1.4	100.0	100.0	40.9	40.9	不變

雖然身處經濟動盪及競爭激烈的環境中，由於本集團獨特的品牌定位，截至二零一二年六月三十日止六個月，本集團的總收入保持穩定，達到約人民幣26.1億元(二零一一年：人民幣25.7億元)，與去年同期相比增長約1.4%。特步品牌產品仍為本集團的主要收入來源，約佔本集團總收入99.1%。本集團的收入增長乃由於特步品牌產品收入增加約5.4%至約人民幣25.9億元(二零一一年：人民幣24.5億元)，而此得益於獨特的時尚運動定位及行之有效的跑步相關推廣，令本公司成功樹立品牌形象。另一方面，本集團終止迪士尼運動品牌業務，此舉令其他品牌收入減少。

本集團整體毛利率保持穩定在40.9%(二零一一年：40.9%)。此結果乃由於特步產品毛利率增至41.1%(二零一一年：40.9%)，但被其他品牌產品毛利率降至27.7%(二零一一年：41.8%)所抵銷。

特步品牌

特步品牌按產品種類劃分的收入分析

截至六月三十日止六個月

	收入(人民幣千元)		變動(%)	佔收入百分比(%)	
	二零一二年	二零一一年		二零一二年	二零一一年
鞋履	1,188,970	1,052,200	+13.0	46.0	42.9
服裝	1,350,366	1,357,600	-0.5	52.2	55.4
配飾	45,779	42,400	+8.0	1.8	1.7
總計	2,585,115	2,452,200	+5.4	100.0	100.0
毛利率	41.1%	40.9%	+0.2百分點		

截至二零一二年六月三十日止六個月，來自特步品牌產品的收入與去年同期相比增長約5.4%至人民幣25.851億元(二零一一年：人民幣24.522億元)。此收入增長主要由於鞋履產品收入大幅提升，但被服飾產品收入小幅下降所抵銷。二零一二年上半年，給予分銷商的折扣仍為建議零售價的60%。本集團已採取必要措施控制成本，例如，全面利用自身生產設備、統一採購程序及精簡供應鏈。因此，本集團成功降低銷售成本，並將特步品牌產品的毛利率提升0.2個百分點至41.1%(二零一一年：40.9%)。

特步品牌鞋履產品的收入及毛利率

截至六月三十日止六個月

	二零一二年	二零一一年	變動(%)
收入(人民幣百萬元)	1,188.9	1,052.2	+13.0
毛利率	41.8%	41.1%	+0.7百分點

於期內，本集團繼續透過開展各類與跑步相關的推廣活動進行有效的市場推廣，例如成為中國國際馬拉松賽事的最大贊助商，以及贊助多項國際田徑賽事。此外，本集團亦通過贊助世界級短跑運動員加特林(Justin Gatlin)先生(二零一二年倫敦奧運會男子一百米銅牌得主)作為特步品牌跑步系列產品的代言人，令特步於跑步產品領域之市場地位得以提升。此外，「愛跑步、愛特步」的成功品牌理念不斷吸引消費者購買特步跑步產品。因此，得益於銷量增加，來自特步品牌鞋履產品的收入大幅上升13.0%至人民幣11.9億元(二零一一年：人民幣10.5億元)。本集團精細化成本控制並將鞋履產品之售價輕微上調，因此，鞋履產品的毛利率增長0.7百分點至41.8%(二零一一年：41.1%)。

特步品牌服裝產品的收入及毛利率

截至六月三十日止六個月

	二零一二年	二零一一年	變動(%)
收入(人民幣百萬元)	1,350.4	1,357.6	-0.5
毛利率	40.6%	40.9%	-0.3百分點

於期內，本集團繼續提升特步作為領先時尚運動服裝的品牌形象。時下的年輕消費者追求更時尚、流行的運動服裝產品，特步品牌可以完全滿足他們的需求。特步品牌服裝產品亦為大眾市場提供物超所值的優質產品。特步品牌的新代言人台灣著名女星桂綸鎂連同其他四名巨星級代言人成為年輕一代消費者追捧的焦點。於期內，由於市場競爭激烈，來自特步品牌服裝產品的收入略降0.5%至約人民幣13.5億元(二零一一年：人民幣13.6億元)。由於外判供應商方面受到輕微成本壓力，服裝產品的毛利率略下降0.3個百分點至40.6%(二零一一年：40.9%)。

其他品牌

其他品牌按產品種類劃分的收入分析

截至六月三十日止六個月

	收入(人民幣千元)			佔收入百分比(%)	
	二零一二年	二零一一年	變動(%)	二零一二年	二零一一年
鞋履	5,929	58,578	-89.9	26.7	49.6
服裝	15,564	49,602	-68.6	70.1	42.0
配飾	710	9,894	-92.8	3.2	8.4
總計	22,203	118,074	-81.2	100.0	100.0
毛利率	27.7%	41.8%	-14.1百分點		

其他品牌收入主要來自本集團獲特許銷售的產品。截至二零一二年六月三十日止六個月，其他品牌收入約為人民幣2,220萬元(二零一一年：人民幣1.181億元)，較去年減少81.2%。毛利率為27.7%(二零一一年：41.8%)。其他品牌減少主要由於終止迪士尼運動品牌業務。迪士尼運動品牌鎖定高端市場，本集團認為此市場較難拓展及錄得盈利。

按產品類別劃分的收入分析

下表載列期內本集團按產品種類劃分的收入貢獻：

截至六月三十日止六個月

	收入(人民幣千元)			佔收入百分比(%)	
	二零一二年	二零一一年	變動(%)	二零一二年	二零一一年
鞋履	1,194,899	1,110,778	+7.6	45.8	43.2
服飾	1,365,931	1,407,202	-2.9	52.4	54.7
配飾	46,488	52,294	-11.1	1.8	2.1
總計	2,607,318	2,570,274	+1.4	100.0	100.0
毛利率	40.9%	40.9%	不變		

本集團鞋履產品總收入上升7.6%至約人民幣11.9億元(二零一一年：人民幣11.1億元)。服裝產品收入減少2.9%至約人民幣13.7億元(二零一一年：人民幣14.1億元)，此外，配飾收入亦下降11.1%至約人民幣4,650萬元(二零一一年：人民幣5,230萬元)。

鞋履產品收入增加主要由於特步跑步產品的品牌地位提升。服飾產品收入減少主要是由於特步品牌服飾產品銷售略微減少及終止其他品牌(主要是迪士尼運動品牌產品)業務所致。

銷售成本分析

下表載列本集團按不同種類劃分的銷售成本分析：

截至六月三十日止六個月

	銷售成本(人民幣千元)			佔銷售成本百分比(%)	
	二零一二年	二零一一年	變動(%)	二零一二年	二零一一年
原材料	696,640	725,317	-4.0	45.2	47.8
外判生產成本	748,662	715,554	+4.6	48.6	47.1
直接員工成本	72,102	61,792	+16.7	4.7	4.1
其他	22,280	16,095	+38.4	1.5	1.0
總計	1,539,684	1,518,758	+1.4	100.0	100.0

銷售成本

回顧期內，本集團的銷售成本較去年同期增加1.4%，主要是由於外判生產成本增加。該變化是由於內部產能已飽和，因此提高利用外判供應商。由於本集團銷售成本總額的增幅與本集團收入總額的增幅幾乎持平，因此本集團於回顧期內的毛利率保持在40.9%。

其他收入與收益

於回顧期內，本集團其他收入與收益約為人民幣2,280萬元(二零一一年：人民幣530萬元)。其他收入與收益增加主要是由於來自中國地方政府的津貼收入增加所致。

銷售及分銷成本

截至二零一二年六月三十日止六個月，本集團銷售及分銷成本約為人民幣3.463億元(二零一一年：人民幣3.601億元)，佔本集團總收入約13.3%(二零一一年：14.0%)。本集團採用靈活的營銷策略挑選最具成本效益的贊助方法及項目。我們謹慎分配資源，有選擇地贊助合適的運動員並採取強勁宣傳攻勢，例如二零一二年倫敦奧運會男子100米短跑銅牌得主加特林(Justin Gatlin)先生。因此，廣告及推廣費用約為人民幣2.979億元(二零一一年：人民幣3.031億元)，佔本集團總收入約11.4%(二零一一年：11.8%)。

一般及行政開支

截至二零一二年六月三十日止六個月，本集團一般及行政開支約為人民幣1.503億元(二零一一年：人民幣1.324億元)，佔本集團總收入約5.8%(二零一一年：5.2%)。一般及行政開支增加主要由於員工成本及研究及開發費用增加所致。本集團的研究及開發費用約為人民幣4,100萬元(二零一一年：人民幣3,600萬元)，佔本集團總收入約1.6%(二零一一年：1.4%)。研究及開發費用主要投放於鞋履設計及功能提升以及服飾外觀、功能及耐用性等質素的改進。

財務收入淨額

回顧期內，本集團的總財務收入淨額約為人民幣1,130萬元(二零一一年：人民幣520萬元)。收入大幅增長主要由於財資管理有所改善令利息收入增加至人民幣3,590萬元(二零一一年：人民幣1,480萬元)。另一方面，財務收入被因銀行貸款增加而令利息開支增加至人民幣2,220萬元(二零一一年：人民幣1,050萬元)所抵銷。

稅項開支

回顧期內，本集團的稅項開支總額約為人民幣1.377億元(二零一一年：人民幣1.033億元)，有效稅率為22.7%(二零一一年：18.1%)。期內有效稅率上升主要由於本集團於中國的若干附屬公司享有的稅務優惠期滿所致。

股權持有人應佔溢利及淨利潤率

截至二零一二年六月三十日止六個月，股東應佔溢利約為人民幣4.678億元(二零一一年：人民幣4.662億元)，較去年同期上升約0.3%。本集團毛利率維持在40.9%(二零一一年：40.9%)。銷售及分銷成本於本集團收入中佔一定比例，其所佔比例減少被一般及行政開支增加及有效稅率上升所抵銷。因此，期內淨利潤率為17.9%(二零一一年：18.1%)。

截至二零一二年六月三十日止六個月期間，每股基本盈利增加約0.3%至人民幣21.50分(二零一一年：人民幣21.43分)。截至二零一二年六月三十日止六個月期間，股東權益平均年化收益為23.2%(二零一一年：26.7%)。

股息

董事會建議派付中期股息每股13.2港仙(二零一一年：每股13.0港仙)，較去年同期上升1.5%。期內中期股息總額的派息比率為50.3%(二零一一年：49.8%)。

營運資金週期

存貨

存貨	二零一二年 人民幣百萬元	二零一一年 人民幣百萬元	變動 人民幣百萬元
於一月一日的結餘	671.5	462.6	
於六月三十日的結餘	700.9	887.0	-186.1
平均結餘(附註1)	686.2	674.8	
截至六月三十日止期間的銷售成本	1,539.7	1,518.8	
平均周轉日數(附註2)	82天	81天	

於二零一二年六月三十日，本集團的存貨結餘為人民幣700.9億元，較去年同期減少約人民幣1.861億元(二零一一年六月三十日：人民幣8.87億元)，存貨結餘減少表示存貨管理有所改善。回顧期內，平均存貨結餘與去年平均存貨結餘水平相若，故平均存貨周轉日數為82天(二零一一年：81天)。

應收貿易款項及票據

應收貿易款項及票據	二零一二年 人民幣百萬元	二零一一年 人民幣百萬元	變動 人民幣百萬元
於一月一日的結餘	1,205.4	727.1	
於六月三十日的結餘	909.9	913.4	-3.5
平均結餘(附註1)	1,057.6	820.2	
截至六月三十日止期間的收入	2,607.3	2,570.3	
平均周轉日數(附註2)	74天	58天	

於二零一二年六月三十日，本集團應收貿易款項及票據結餘為人民幣9.099億元，較去年同期減少約人民幣350萬元(二零一一年六月三十日：人民幣9.134億元)，此乃表示應收貿易款項管理有所改善。回顧期內，因期初結餘較高令其較去年同期的平均應收貿易款項及票據結餘為高，故平均應收貿易款項及票據周轉日數為74天(二零一一年：58天)。

應付貿易款項及票據

應付貿易款項及票據	二零一二年 人民幣百萬元	二零一一年 人民幣百萬元	變動 人民幣百萬元
於一月一日的結餘	498.9	639.1	
於六月三十日的結餘	505.5	577.8	-72.3
平均結餘(附註1)	502.2	608.5	
截至六月三十日止期間的銷售成本	1,539.7	1,518.8	
平均周轉日數(附註2)	60天	73天	

於二零一二年六月三十日，本集團的應付貿易款項及票據結餘為人民幣5.055億元，較去年同期減少約人民幣7,230萬元(二零一一年六月三十日：人民幣5.778億元)。本集團提前向外判供應商支付款項的策略令成本下降，從而令毛利率提升。由於本集團利用其銀行結餘控制成本及提升毛利率，平均應付貿易款項及票據周轉日數為60天(二零一一年：73天)。

附註1： 平均結餘等於有關期間一月一日及六月三十日的結餘的平均值。

附註2： 平均周轉日數等於平均結餘除以相應的銷售成本或收入再乘以183天。

流動資金及資本資源

流動資產比率提升

截至二零一二年六月三十日，本集團的流動資產約為人民幣53.829億元(二零一一年十二月三十一日：人民幣50.001億元)，增加7.7%，而本集團的流動負債約為人民幣12.981億元(二零一一年十二月三十一日：人民幣14.002億元)，減少7.3%。因此，本集團的流動資產比率為4.1(二零一一年十二月三十一日：3.6)，表示本集團優質資產提升帶動流動資產比率改善。

來自經營活動的現金流量顯著改善

本集團主要營運資金來自經營活動的現金流量以及現金及銀行結餘。本集團動用現金及銀行結餘時實施審慎及有效的營運資金管理。截至二零一二年六月三十日止六個月期間，來自經營活動的現金流入淨額為人民幣7.338億元，與去年同期現金流出淨額約人民幣3.349億元相比顯著好轉，現金流量增加逾約人民幣10.687億元。現金流量顯著改善乃由於與二零一二年六月三十日及二零一一年十二月三十一日的結餘相比，應收貿易款項大幅減少所致。

現金及銀行結餘淨額大幅增加

截至二零一二年六月三十日，本集團的現金及銀行結餘總額約為人民幣32.821億元(二零一一年十二月三十一日：人民幣25.898億元)，而本集團的銀行借款為人民幣7.742億元(二零一一年十二月三十一日：人民幣4.92億元)。故此，於二零一二年六月三十日的現金及銀行結餘淨額合共約為人民幣25.079億元，較二零一一年十二月三十一日結餘約人民幣20.978億元增加19.6%，主要由於來自經營活動的現金流入淨額增加所致。截至二零一二年六月三十日，本集團已抵押人民幣4.891億元作為本集團獲授予銀行融資的擔保(二零一一年十二月三十一日：人民幣4.891億元)。截至二零一二年六月三十日，本集團的資本負債比率為18.7% (二零一一年十二月三十一日：12.6%)，由總借貸除以本集團股本及儲備的總和計算得出。本集團維持現金淨額狀況，反映其財政狀況穩健，可供未來發展之用。

存貨撥備

截至二零一二年六月三十日止六個月，本集團並無任何存貨撥備。

呆賬撥備

截至二零一二年六月三十日止六個月，本集團並無任何呆賬撥備。

承擔

本公司之承擔詳情載於財務報表附註23。

或然負債

於二零一二年六月三十日，本集團並無任何重大或然負債。

外匯風險

本集團主要在中國經營業務，而大部分交易均以人民幣結算。本集團的資產及負債以及經營產生的交易主要以人民幣計值，因此相信本集團並無任何重大影響本集團業務的匯率風險。本集團並無使用任何遠期合約或貨幣借款對沖其利率風險。然而，管理層將繼續監察外匯風險，並適時採取審慎措施。

重大投資及收購

於回顧期內，本集團並無進行任何重大投資或收購或出售附屬公司事項。本集團將繼續物色商機進行收購及與國際品牌展開業務合作，以增加股東回報。

人力資源

於二零一二年六月三十日，本集團共有7,965名僱員(二零一一年十二月三十一日：7,658名僱員)。本集團為其僱員提供入門課程及持續培訓，內容包括行業概況、技術及產品知識、行業質量標準及工作安全準則，以加強僱員的服務質素及水平。本集團從人員招聘程序、優化組織架構及企業文化建設等方面著手，致力提升人力資源管理，為本集團業務發展提供有力支持，以維持本集團未來的可持續發展。

企業管治及其他資料

企業管治守則

本公司已採納上市規則附錄十四企業管治常規守則(「舊企業管治守則」，自其採納日起直至二零一二年三月二十一日止有效)所載守則條文。為遵守上市規則附錄十四新企業管治常規守則(自二零一二年四月一日起生效)，本公司已於二零一二年三月二十一日採納經修訂舊企業管治守則(「新企業管治守則」)。

為遵守本公司於二零一二年三月二十一日所採納的新企業管治守則，董事會已於二零一二年三月二十一日採納經修訂的審核委員會、提名委員會及薪酬委員會職權範圍。

除下文所披露偏離守則條文第A.2.1的規定外，本公司(i)自二零一二年一月一日起直至二零一二年三月二十日止一直遵守舊企業管治守則所載守則條文；及(ii)自二零一二年三月二十一日起直至二零一二年六月三十日止一直遵守新企業管治守則所載守則條文。

根據舊企業管治守則及新企業管治守則的守則條文第A.2.1條，主席及行政總裁的職務應加以區分，不應由同一人兼任。本集團現無區分主席與行政總裁的職務。丁水波先生為本集團主席兼行政總裁。丁先生在體育用品行業經驗豐富，負責本集團的整體企業策略、規劃及業務管理。董事會認為，由同一人擔當主席及行政總裁的職務對本集團的業務前景及管理有所裨益。董事會及高級管理層由資深而優秀的人員組成，能確保權力及授權分佈均衡。董事會現包括六名執行董事、一名非執行董事及三名獨立非執行董事，架構上有強大的獨立元素。

標準守則

本公司亦已採納上市規則附錄十所載的標準守則，作為董事進行證券交易的操守守則。本公司已向全體董事作具體查詢，全體董事確認，彼等於截至二零一二年六月三十日止六個月內一直遵守標準守則所載的規定標準及本身就董事進行證券交易制定的操守守則。

審閱中期財務報表

本報告的財務資料遵照上市規則附錄十六進行披露。本公司的審核委員會已舉行會議以討論本公司的內部控制及財務匯報事宜，包括審閱截至二零一二年六月三十日止六個月的中期業績及未經審核簡明綜合中期財務報表。

外聘核數師已按照香港會計師公會頒佈的《香港審閱聘用協定準則》第2410號—「由實體的獨立核數師執行的中期財務資料審閱」的規定審閱截至二零一二年六月三十日止六個月的中期財務資料。

購買、出售或贖回本公司的上市證券

截至二零一二年六月三十日止六個月內，本公司及其任何附屬公司概無購買、出售或贖回本公司任何上市證券。

權益披露

董事及最高行政人員於股份、相關股份及債券的權益及淡倉

於二零一二年六月三十日，本公司董事及最高行政人員及彼等各自的聯繫人於本公司及其相聯法團(定義見證券及期貨條例第XV部)的股份、相關股份及債券中，擁有以下根據證券及期貨條例第XV部第7及8分部須知會本公司及香港聯交所的權益或淡倉(包括根據證券及期貨條例的有關條文被當作或視為本公司董事及最高行政人員擁有的權益及淡倉)，或已列入根據證券及期貨條例第352條規定存置的登記冊內，或根據標準守則知會本公司及香港聯交所的權益或淡倉：

於本公司的好倉

董事姓名	權益性質	擁有權益的股份數目	佔本公司已發行股本權益的概約百分比 ⁽¹⁾
丁水波先生 ⁽²⁾	受控制法團的權益／實益權益	1,321,375,000	60.72%
丁美清女士 ⁽³⁾	受控制法團的權益	1,310,059,500	60.20%
林章利先生 ⁽⁴⁾	配偶權益	1,310,059,500	60.20%
葉齊先生 ⁽⁵⁾	實益權益	5,500,000	0.25%
何睿博先生 ⁽⁶⁾	實益權益	10,000,000	0.46%
陳偉成先生 ⁽⁷⁾	實益權益	1,380,000	0.06%

附註：

- (1) 按於二零一二年六月三十日本公司已發行股份2,176,240,000股計算。
- (2) 由於群成受丁水波先生控制，故丁水波先生被視為於群成所持有本公司的1,310,059,500股股份中擁有權益。丁水波先生亦實益擁有本公司11,315,500股股份權益。
- (3) 由於群成受丁美清女士控制，故丁美清女士被視為於群成所持有的本公司股份中擁有權益。
- (4) 丁美清女士的丈夫兼執行董事林章利先生被視為於其妻子所擁有的群成權益中擁有權益。
- (5) 此等股份的1,500,000股須視乎於二零零八年五月七日根據首次公開發售前購股權計劃所授出的購股權獲行使與否。此等股份另外1,000,000股須視乎於二零一零年五月二十八日根據購股權計劃所授出的購股權獲行使與否。此等股份餘下3,000,000股須視乎於二零一一年一月十四日根據購股權計劃所授出的購股權獲行使與否。
- (6) 此等股份的1,000,000股須視乎於二零零八年五月七日根據首次公開發售前購股權計劃所授出的購股權獲行使與否。此等股份另外1,500,000股須視乎於二零零九年七月二十九日根據購股權計劃所授出的購股權獲行使與否。此等股份另外1,000,000股須視乎於二零一零年五月二十八日根據首次公開發售後購股權計劃所授出的購股權獲行使與否。此等股份餘下6,500,000股須視乎於二零一一年一月十四日根據購股權計劃所授出的購股權獲行使與否。
- (7) 此等股份的600,000股須視乎於二零一零年三月三十日根據購股權計劃所授出的購股權獲行使與否。此等股份另外600,000股須視乎於二零一一年一月十四日根據購股權計劃所授出的購股權獲行使與否。此等股份餘下180,000股由陳偉成先生於聯交所購入。

除上文所披露者外，於二零一二年六月三十日，本公司董事或最高行政人員概無於本公司及其相聯法團(定義見證券及期貨條例第XV部)的股份、相關股份或債券中，擁有或被視為擁有已列入本公司根據證券及期貨條例第352條存置的登記冊內，或已根據標準守則知會本公司及聯交所的任何權益或淡倉。

本公司、其控股公司或其任何附屬公司從未訂立任何安排，使本公司董事及最高行政人員(包括彼等的配偶及未滿18歲子女)於本公司或其相聯法團(定義見證券及期貨條例第XV部)的股份、相關股份或債券中持有任何權益或淡倉。

主要股東於股份及相關股份的權益及淡倉

就本公司董事或最高行政人員所知，於二零一二年六月三十日，以下人士或法團（並非本公司董事或最高行政人員）於本公司股份及相關股份中，擁有根據證券及期貨條例第XV部第2及3分部的條文須披露予本公司的權益或淡倉，或已列入根據證券及期貨條例第336條規定存置的登記冊內的權益或淡倉：

股東名稱	權益性質	擁有權益的股份數目	佔本公司已發行股本權益的概約百分比 ⁽¹⁾
群成	實益權益	1,310,059,500	60.20%
Carlyle Asia Growth Partners III, L.P.	實益權益	200,769,294	9.23%
CAGP III Co-investment, L.P.	實益權益	8,931,206	0.41%
CAGP General Partner, L.P. ⁽²⁾	受控制法團的權益	209,700,500	9.64%
CAGP Ltd ⁽²⁾	受控制法團的權益	209,700,500	9.64%
惠理基金管理公司 ⁽³⁾	投資經理	116,157,500	5.34%
惠理集團有限公司 ⁽³⁾	受控制法團的權益	116,157,500	5.34%
Cheah Capital Management Limited ⁽³⁾	受控制法團的權益	116,157,500	5.34%
Cheah Company Limited ⁽³⁾	受控制法團的權益	116,157,500	5.34%
恒生銀行信託國際有限公司 ⁽³⁾	信託人	116,157,500	5.34%
謝清海 ⁽³⁾	全權信託創辦人	116,157,500	5.34%
杜巧賢 ⁽⁴⁾	配偶權益	116,157,500	5.34%

附註：

(1) 按於二零一二年六月三十日本公司已發行股份2,176,240,000股計算。

(2) CAGP General Partner, L.P.為Carlyle Asia Growth Partners III, L.P.及CAGP III Co-investment, L.P.（均為有限合夥公司）的普通合夥人。CAGP Ltd為CAGP General Partner, L.P.的普通合夥人。

(3) 惠理基金管理公司以投資經理的身份持有本公司股份。惠理集團有限公司擁有惠理基金管理公司的100%控制權，而Cheah Capital Management Limited擁有惠理集團有限公司的28.47%控制權，Cheah Company Limited擁有Cheah Capital Management Limited的100%控制權，恒生銀行信託國際有限公司擁有Cheah Company Limited的100%控制權。恒生銀行信託國際有限公司為一項全權信託的信託人，有關全權信託擁有本公司股份的權益。謝清海先生為有關全權信託的創辦人。謝清海先生亦出任惠理基金管理公司及惠理集團有限公司董事。

(4) 謝清海先生的配偶杜巧賢女士被視為於謝清海所擁有的本公司權益中擁有權益。

除上文所披露者外，於二零一二年六月三十日，本公司董事及最高行政人員並不知悉有任何其他人士或法團於本公司的股份及相關股份中擁有權益或淡倉，而根據證券及期貨條例第XV部第2及3分部須向本公司披露，或須列入本公司須根據證券及期貨條例第336條存置的登記冊內。

購股權計劃

首次公開發售前購股權計劃

本公司於二零零八年五月七日採納首次公開發售前購股權計劃，旨在給予其員工機會，於本公司擁有個人權益，並激勵其員工提升其表現及效率，並挽留對本集團的長期發展及盈利能力有重大貢獻的員工。可認購合共19,000,000股股份的購股權已於二零零八年五月七日授出。行使價為每股3.24港元，較全球發售價折讓20%。於上市日期或之後不會根據首次公開發售前購股權計劃授出其他購股權。所有根據首次公開發售前購股權計劃授出的購股權可於上市日期起計滿十二個月之日起至購股權提呈日期起計滿十年之日止的購股權期間予以行使，並僅可按以下方式行使：

行使期	可予行使購股權的最高百分比
上市日期首週年後任何時間	佔已授出購股權總數30%
上市日期第二週年後任何時間	佔已授出購股權總數30%
上市日期第三週年後任何時間	佔已授出購股權總數40%

於二零一二年六月三十日根據首次公開發售前購股權計劃授出的購股權詳情如下：

姓名	於二零一二年一月一日未獲行使	於二零一二年六月三十日未獲行使
董事		
葉齊先生	1,500,000	1,500,000
何睿博先生	1,000,000	1,000,000
僱員		
合計	14,265,000	14,265,000
總計	16,765,000	16,765,000

截至二零一二年六月三十日止六個月概無根據首次公開發售前購股權計劃授出的購股權獲行使、失效或被註銷。

購股權計劃

本公司已於二零零八年五月七日採納購股權計劃，旨在鼓勵合資格人士將來為本集團作貢獻及／或表揚其過去的貢獻，吸引及挽留或與該等合資格人士(其及／或其貢獻對或將對本集團表現、增長或成功起著關鍵作用)維持持續關係。

可能因行使根據購股權計劃及本集團任何其他計劃將予授出的所有購股權而發行的最高股份數目，合共不得超過上市日期已發行股份數目的10%（即220,000,000股股份）。倘任何購股權計劃參與者因行使在截至最後授出日期止任何12個月期間內已獲授及將獲授購股權，而導致已發行及將予發行的股份總數超過本公司不時已發行股本的1%，則不得向該參與者授出任何購股權。

每份購股權均可根據購股權計劃的條款於董事會釐定的期間內隨時行使，惟不得超過授出日期起計十年。每份購股權在行使前並無最短持有期。購股權計劃參與者如接納所授出的購股權，須於提呈日期起計30日或之前向本公司支付1.0港元。購股權的行使價由董事會全權酌情釐定，惟行使價不得低於以下最高者：

- (a) 股份面值；

- (b) 股份於提呈日期於香港聯交所每日報價表的收市價；及
- (c) 緊接提呈日期前五個營業日股份於香港聯交所每日報價表的平均收市價。

購股權計劃由上市日期起計十年內一直有效及生效，其後不會授出或提呈其他購股權。

於二零一二年六月三十日根據購股權計劃授出的購股權詳情如下：

姓名	授出日期	每股 行使價	行使期 ⁽¹⁾⁽²⁾⁽³⁾	於二零一二年 一月一日 未獲行使	截至 二零一二年 六月三十日 止六個月 授出	截至 二零一二年 六月三十日 止六個月 註銷	截至 二零一二年 六月三十日 止六個月 已獲行使	於二零一二年 六月三十日 未獲行使
董事								
葉齊先生	二零一零年 五月二十八日	6.00港元	二零一二年五月二十八日至 二零二零年五月二十七日	1,000,000	-	-	-	1,000,000
葉齊先生	二零一一年 十二月七日	2.35港元	二零一二年一月十四日至 二零二一年一月十三日	3,000,000	-	-	-	3,000,000
何睿博先生	二零零九年 七月二十九日	4.11港元	二零一零年七月二十九日至 二零一九年七月二十八日	1,500,000	-	-	-	1,500,000
何睿博先生	二零一零年 五月二十八日	6.00港元	二零一二年五月二十八日至 二零二零年五月二十七日	1,000,000	-	-	-	1,000,000
何睿博先生	二零一一年 十二月七日	2.35港元	二零一二年一月十四日至 二零二一年一月十三日	6,500,000	-	-	-	6,500,000
陳偉成先生	二零一零年 三月三十日	6.13港元	二零一一年三月三十日至 二零二零年三月二十九日	600,000	-	-	-	600,000
陳偉成先生	二零一一年 十二月七日	2.35港元	二零一二年一月十四日至 二零二一年一月十三日	600,000	-	-	-	600,000
僱員								
合計	二零零九年 七月二十九日	4.11港元	二零一零年七月二十九日至 二零一九年七月二十八日	8,140,000	-	-	-	8,140,000
合計	二零一零年 一月二十八日	5.01港元	二零一一年一月二十八日至 二零二零年一月二十七日	500,000	-	-	-	500,000
合計	二零一零年 五月二十八日	6.00港元	二零一二年五月二十八日至 二零二零年五月二十七日	8,000,000	-	-	-	8,000,000
合計	二零一一年 十二月七日	2.35港元	二零一二年一月十四日至 二零二一年一月十三日	49,900,000	-	-	-	49,900,000
總計				80,740,000	-	-	-	80,740,000

截至二零一二年六月三十日止六個月，概無購股權根據購股權計劃獲授出、行使、失效或被註銷。

附註：

- (1) 於二零零九年七月二十九日、二零一零年一月二十八日及二零一零年三月三十日根據購股權計劃授出的購股權須根據以下時間表歸屬予承授人(就此而言，購股權歸屬之日或各相關日期稱為「歸屬日期」)：

歸屬日期	可予歸屬的購股權百分比
授出日期首週年	佔已授出購股權總數30%
授出日期第二週年	佔已授出購股權總數30%
授出日期第三週年	佔已授出購股權總數40%

企業管治及其他資料

(2) 於二零一零年五月二十八日根據購股權計劃授出的購股權須根據以下時間表歸屬予承授人：

歸屬日期	可予歸屬的購股權百分比
授出日期第二週年	佔已授出購股權總數30%
授出日期第三週年	佔已授出購股權總數70%

(3) 於二零一一年十二月七日根據購股權計劃取代的購股權須根據以下時間表歸屬予承授人：

歸屬日期	可予歸屬的購股權百分比
二零一二年一月十四日	佔已授出購股權總數40%
二零一三年一月十四日	佔已授出購股權總數30%
二零一四年一月十四日	佔已授出購股權總數30%

有關首次公開發售前購股權計劃及購股權計劃的進一步詳情，載於財務報表附註21。

對若干控股股東的特別履約責任

於二零一二年四月二十五日，本公司(作為借款方)與恒生銀行有限公司(「恒生」，作為獲授權協調安排人及融資代理)安排的八間銀行組成的銀團訂立融資協議(「融資協議」)，據此，本公司可按其所述的條款及條件獲得三年期本金額為140,400,000港元及82,000,000美元(合共相當於約780,000,000港元)的雙貨幣貸款融資(「融資」)。融資由本公司若干附屬公司作擔保。

融資協議規定(其中包括)，倘屬以下情況，則將構成違約事件：

- (a) 丁水波先生並非或不再擔任董事會主席。
- (b) 丁水波先生並無或不再擁有本集團的管理及業務的控制權。
- (c) 丁水波先生及丁美清女士(「主要股東」)共同並無或不再直接或間接擁有至少40%的實益股權及附有本公司至少40%的投票權，且不附帶任何抵押。
- (d) 主要股東共同並非或不再為本公司的單一最大股東。

倘持續發生違約事件，恒生或會向本公司發出通知(a)取消全部或任何部分融資，據此，全部或有關部分融資將隨即予以取消；(b)聲明所有或部分融資，連同應計利息，以及融資協議及有關文件項下應計或尚未償還的所有其他款項即時到期及應付，據此，彼等將即時到期及應付；及/或(c)聲明所有或部分融資須按要求償還，據此，彼等將根據大多數貸款方的指示由恒生要求即時償還。

於二零一二年六月三十日，丁水波先生為本公司的執行董事、主席兼控股股東。丁美清女士為本公司的執行董事兼控股股東。丁水波先生及丁美清女士分別擁有群成投資有限公司63.2%及36.8%的權益，而群成投資有限公司則持有本公司已發行股本約60.2%。丁水波先生亦個人實益擁有本公司已發行股本約0.52%的權益。

簡明綜合收益表

截至二零一二年六月三十日止六個月

	附註	截至六月三十日止六個月 二零一二年 人民幣千元 (未經審核)	二零一一年 人民幣千元 (未經審核)
收入	5	2,607,318	2,570,274
銷售成本		(1,539,684)	(1,518,758)
毛利		1,067,634	1,051,516
其他收入與收益	5	22,780	5,252
銷售及分銷成本		(346,321)	(360,071)
一般及行政開支		(150,250)	(132,440)
經營溢利	6	593,843	564,257
財務收入淨額	7	11,297	5,230
除稅前溢利		605,140	569,487
所得稅開支	8	(137,652)	(103,275)
期內溢利		467,488	466,212
以下人士應佔：			
本公司普通股股權持有人		467,783	466,212
非控股權益		(295)	-
		467,488	466,212
本公司普通股股權持有人應佔每股盈利	10		
基本(人民幣分)		21.50	21.43
攤薄(人民幣分)		21.45	21.33

股息的詳情於財務報表附註9披露。

簡明綜合全面收益表

截至二零一二年六月三十日止六個月

	截至六月三十日止六個月	
	二零一二年	二零一一年
	人民幣千元	人民幣千元
	(未經審核)	(未經審核)
期內溢利	467,488	466,212
其他全面虧損		
換算海外附屬公司財務報表之匯兌差額	(1,579)	(2,134)
期內其他全面虧損(已扣稅)	(1,579)	(2,134)
期內全面收入總額	465,909	464,078
以下人士應佔：		
本公司普通股股權持有人	466,204	464,078
非控股權益	(295)	-
	465,909	464,078

簡明綜合財務狀況表

二零一二年六月三十日

	附註	二零一二年 六月三十日 人民幣千元 (未經審核)	二零一一年 十二月三十一日 人民幣千元 (經審核)
非流動資產			
物業、廠房及設備		314,955	257,463
預付土地租金		227,902	230,376
收購土地使用權的按金		6,261	6,261
無形資產		785	944
非流動資產總額		549,903	495,044
流動資產			
存貨	11	700,923	671,523
應收貿易款項及票據	12	909,851	1,205,389
預付款項、按金及其他應收款項	13	489,970	533,380
已抵押銀行存款	14	516,658	521,669
現金及現金等值項目	14	2,765,470	2,068,163
流動資產總額		5,382,872	5,000,124
流動負債			
應付貿易款項及票據	15	505,490	498,874
已收按金、其他應付款項及應計費用	16	207,408	227,472
銀行借款	17	475,364	492,027
應繳稅項		109,788	181,831
流動負債總額		1,298,050	1,400,204
流動資產淨值		4,084,822	3,599,920
總資產減流動負債		4,634,725	4,094,964
非流動負債			
銀行借款	17	298,809	–
遞延稅項負債	18	82,751	68,751
遞延補助		114,833	114,833
非流動負債總額		496,393	183,584
資產淨值		4,138,332	3,911,380
權益			
本公司普通股股權持有人應佔權益			
已發行股本	19	19,199	19,199
儲備	20	4,111,114	3,888,237
非控股權益		4,130,313	3,907,436
		8,019	3,944
股本總額		4,138,332	3,911,380

簡明綜合權益變動表

截至二零一二年六月三十日止六個月

截至二零一二年六月三十日止六個月(未經審核)

附註	本公司普通股股權持有人應佔										
	儲備									非控股 權益	股本總額
	已發行 股本	股份 溢價賬	資本 儲備	法定盈餘 公積金	購股權 儲備	匯兌波動 儲備	保留 溢利	儲備 總值	總值		
人民幣千元	人民幣千元	人民幣千元	人民幣千元	人民幣千元	人民幣千元	人民幣千元	人民幣千元	人民幣千元	人民幣千元	人民幣千元	
於二零一二年一月一日	19,199	617,683	118,600	343,520	58,653	718	2,749,063	3,888,237	3,907,436	3,944	3,911,380
期內全面收入總額	-	-	-	-	-	(1,579)	467,783	466,204	466,204	(295)	465,909
以股權結算的購股權交易	-	-	-	-	11,580	-	-	11,580	11,580	-	11,580
附屬公司非控股權益注資	-	-	-	-	-	-	-	-	-	4,370	4,370
已宣派及派付二零一一年末期股息	9(b)	(254,907)	-	-	-	-	-	(254,907)	(254,907)	-	(254,907)
於二零一二年六月三十日	19,199	362,776	118,600	343,520	70,233	(861)	3,216,846	4,111,114	4,130,313	8,019	4,138,332

截至二零一一年六月三十日止六個月(未經審核)

附註	本公司普通股股權持有人應佔										
	儲備									非控股 權益	權益 總值
	已發行 股本	股份 溢價賬	資本 儲備	法定 盈餘 公積金	購股權 儲備	匯兌 波動 儲備	保留 溢利	儲備 總值	總值		
人民幣千元	人民幣千元	人民幣千元	人民幣千元	人民幣千元	人民幣千元	人民幣千元	人民幣千元	人民幣千元	人民幣千元	人民幣千元	
於二零一一年一月一日	19,197	1,066,696	118,600	279,708	20,623	1,043	1,846,466	3,333,136	3,352,333	-	3,352,333
期內全面收入總額	-	-	-	-	-	(2,134)	466,212	464,078	464,078	-	464,078
以股權結算的購股權交易	-	-	-	-	18,611	-	-	18,611	18,611	-	18,611
附屬公司非控股權益注資	-	-	-	-	-	-	-	-	-	5,000	5,000
已宣派及派付二零一零年末期股息	9(b)	(218,104)	-	-	-	-	-	(218,104)	(218,104)	-	(218,104)
於二零一一年六月三十日	19,197	848,592	118,600	279,708	39,234	(1,091)	2,312,678	3,597,721	3,616,918	5,000	3,621,918

簡明綜合現金流量表

截至二零一二年六月三十日止六個月

	截至六月三十日 二零一二年 人民幣千元 (未經審核)	止六個月 二零一一年 人民幣千元 (未經審核)
來自經營活動的現金流入／(流出)淨值	733,810	(334,864)
來自投資活動的現金流出淨值*	(66,908)	(775,599)
來自融資活動的現金流入淨值	31,379	18,057
現金及現金等值項目增加／(減少)淨值	698,281	(1,092,406)
期初的現金及現金等值項目	2,068,163	2,443,702
匯率變動的影響淨值	(974)	(2,108)
期終的現金及現金等值項目	2,765,470	1,349,188
現金及現金等值項目分析		
現金及銀行結餘	2,565,470	1,312,120
原到期日至獲取時少於三個月的無抵押定期存款	200,000	37,068
	2,765,470	1,349,188

* 截至二零一一年六月三十日止期間內，來自投資活動的現金流出淨值包括存放有抵押銀行存款人民幣475,000,000元。截至二零一二年六月三十日止期間存放的銀行存款減少人民幣5,011,000元。

簡明綜合中期財務報表附註

二零一二年六月三十日

1. 公司資料

本公司為一家在開曼群島註冊成立之有限責任公司。本公司的香港主要營業地點位於香港灣仔港灣道6-8號瑞安中心24樓2401-02室。

期內，本公司及其附屬公司(統稱「本集團」)乃從事體育用品(包括鞋履、服裝及配飾產品)的設計、開發、製造及市場推廣，並主要以自有的特步品牌及其他獲授權品牌進行銷售。期內，本集團的主要業務性質並無出現重大變動。

董事認為，本公司最終控股公司為群成投資有限公司，該公司於英屬處女群島註冊成立。

2. 編製基準及會計政策

本未經審核簡明綜合中期財務報表乃根據香港會計師公會(「香港會計師公會」)頒佈的香港會計準則(「香港會計準則」)第34號「中期財務報告」，以及香港聯合交易所有限公司證券上市規則(「上市規則」)附錄十六的適用披露規定編製。

本簡明綜合中期財務報表並不包括財務報表規定的一切資料及披露事項，且應與截至二零一一年十二月三十一日止年度之全年財務報表一併閱讀。

本簡明綜合中期財務報表乃根據歷史成本常規編製。除下文所述者外，編製簡明綜合中期財務報表採用的會計政策與編製本集團截至二零一一年十二月三十一日止年度之全年財務報表所遵循者一致。於本期間內，本集團首次應用以下由香港會計師公會頒佈且於本集團自二零一二年一月一日開始的財政年度生效的修訂(「新香港財務報告準則」)。

香港財務報告準則第1號(修訂本)	對香港財務報告準則第1號首次採納香港財務報告準則—嚴重高通脹及剔除首次採納者之固定日期的修訂
香港財務報告準則第7號(修訂本)	對香港財務報告準則第7號金融工具：披露—轉讓金融資產的修訂
香港會計準則第12號(修訂本)	對香港會計準則第12號所得稅—遞延稅項：相關資產之收回的修訂

採用以上新香港財務報告準則對本會計期間或上一會計期間所編製及呈報的業績及財務狀況並無重大影響。

簡明綜合中期財務報表附註

二零一二年六月三十日

3. 重大會計判斷及估計

根據香港會計準則第34號規定而編製的簡明綜合中期財務報表，管理層須作出影響於報告日期的收入、支出、資產及負債的報告金額及或然負債披露資料的判斷、估計及假設。然而此等假設及估計的不確定性可能導致將來須對受影響的資產或負債的賬面值作出重大調整。

編製簡明綜合中期財務報表時由管理層對本集團在會計政策的應用及主要不明確數據的估計方面所作出的重要判斷，與管理層於編製本集團截至二零一一年十二月三十一日止年度之全年財務報表所採用者相同。

4. 分部資料

本集團主要從事製造及銷售體育用品(包括鞋履、服裝及配飾)。本集團的所有產品性質類似，風險及回報也類似。因此，本集團的經營活動屬於單一報告分部。

此外，本集團的收益、開支、業績、資產及負債以及資本開支絕大部份來自單一地區，即中華人民共和國(「中國」)。因此，並無呈報地區分析。

5. 收入、其他收入與收益

收入，即本集團的營業額，指扣除退貨及交易折扣款額後於期內售出貨品的發票淨值。

收入、其他收入及收益分析如下：

	截至六月三十日止六個月	
	二零一二年 人民幣千元 (未經審核)	二零一一年 人民幣千元 (未經審核)
收入		
製造及銷售體育用品：		
鞋履	1,194,899	1,110,778
服裝	1,365,931	1,407,202
配飾	46,488	52,294
	2,607,318	2,570,274
其他收入與收益		
來自中國政府的補貼*	13,930	3,062
租金收入	842	843
其他	8,008	1,347
	22,780	5,252
	2,630,098	2,575,526

* 目前該等補貼並沒有未履行條件或或然事項。

簡明綜合中期財務報表附註

二零一二年六月三十日

6. 經營溢利

本集團的經營溢利已扣除：

	截至六月三十日止六個月	
	二零一二年 人民幣千元 (未經審核)	二零一一年 人民幣千元 (未經審核)
廣告及推廣費用	297,885	303,121
研究及開發費用	41,013	35,974
員工成本	173,393	135,824
以股權結算的購股權支出	11,580	18,611
折舊	14,417	11,523
無形資產攤銷	159	157
預付土地租金攤銷	2,423	450

7. 財務收入淨額

	截至六月三十日止六個月	
	二零一二年 人民幣千元 (未經審核)	二零一一年 人民幣千元 (未經審核)
須於五年內償還的銀行貸款利息開支	(6,333)	(739)
已折現應收票據利息開支	(15,855)	(9,804)
財團貸款的銀行費用攤銷	(1,058)	-
匯兌差額淨額	(184)	952
銀行利息收入	35,878	14,821
利率掉期之未變現虧損*	(1,151)	-
	11,297	5,230

* 本集團已為浮動利息貸款訂立數份利率掉期合約以管理其利率波動之風險。

簡明綜合中期財務報表附註

二零一二年六月三十日

8. 所得稅

由於本集團於截至二零一二年六月三十日止六個月並未於香港產生任何應課稅溢利，故本集團並無就香港利得稅作出撥備。由於本集團利用稅項虧損抵銷於該期內於香港產生的應課稅溢利，故本集團並無就截至二零一一年六月三十日止六個月作出香港利得稅撥備。其他地方應課稅溢利的稅項乃根據本集團經營所在地的司法權區的現行稅率計算。

	截至六月三十日止六個月	
	二零一二年 人民幣千元 (未經審核)	二零一一年 人民幣千元 (未經審核)
即期稅項—海外 期內應計 過往期間撥備不足／(超額撥備)	123,963 (311)	90,595 180
遞延稅項	123,652 14,000	90,775 12,500
	137,652	103,275

本公司的全資附屬公司特步(中國)有限公司(「特步(中國)」)可按優惠稅率15%繳交截至二零一零及二零一一年十二月三十一日止年度及截至二零一二年十二月三十一日止年度中國企業所得稅，因特步中國於二零一零年合資格成為中國高新科技企業(「高新科技企業」)，並獲取高新科技企業證書。

本公司的全資附屬公司柯林(福建)服飾有限公司(「柯林(福建)」)及晉江市特步體育用品有限公司(「晉江特步」)可在截至二零一零年及二零一一年十二月三十一日止年度及截至二零一二年十二月三十一日止年度獲減免50%的按稅率25%繳納的中國企業所得稅。

本公司全資附屬公司廈門特步投資股份有限公司(「廈門特步」)獲授予一定稅務優惠，據此廈門特步於截至二零一一年十二月三十一日止年度及截至二零一二年十二月三十一日止年度的溢利分別按地方稅局訂定的通行稅率24%及25%計稅。

9. 股息

(a) 期內應付本公司普通股股權持有人股息：

	截至六月三十日止六個月	
	二零一二年 人民幣千元 (未經審核)	二零一一年 人民幣千元 (未經審核)
中期股息—每股普通股13.2港仙 (截至二零一一年六月三十日止六個月：每股普通股13.0港仙)	235,010	231,962

於二零一二年八月二十一日舉行的董事會會議上，董事會宣佈及批准派發截至二零一二年六月三十日止六個月的中期股息每股普通股13.2港仙(相當於約人民幣10.8分)，合共約287,264,000港元(相當於約人民幣235,010,000元)。本中期股息並無於簡明綜合財務報表中確認為負債。

於二零一一年八月十六日舉行的董事會會議上，董事會宣佈及批准派發截至二零一一年六月三十日止六個月的中期股息每股普通股13.0港仙(相當於約人民幣10.7分)，合共282,880,000港元(相當於約人民幣231,962,000元)。

簡明綜合中期財務報表附註

二零一二年六月三十日

9. 股息(續)

(b) 期內已付本公司普通股股權持有人股息：

	截至六月三十日止六個月	
	二零一二年 人民幣千元 (未經審核)	二零一一年 人民幣千元 (未經審核)
期內已付股息：		
截至以下日期止財政年度的末期股息：		
二零一一年十二月三十一日－每股普通股14.5港仙	254,907	—
二零一零年十二月三十一日－每股普通股12.0港仙	—	218,104
	254,907	218,104

10. 本公司普通股股權持有人應佔每股盈利

(a) 每股基本盈利

截至二零一二年六月三十日止六個月的每股基本盈利金額，乃根據期內本公司普通股股權持有人應佔溢利人民幣467,783,000元(截至二零一一年六月三十日止六個月：人民幣466,212,000元)，以及於截至二零一二年六月三十日止六個月已發行的普通股2,176,240,000股(截至二零一一年六月三十日止六個月：2,176,000,000股)計算。

(b) 每股攤薄盈利

截至二零一二年六月三十日止六個月的每股攤薄盈利金額，乃根據期內本公司普通股股權持有人應佔溢利人民幣467,783,000元(截至二零一一年六月三十日止六個月：人民幣466,212,000元)計算。用以計算的普通股加權平均數相當於用以計算每股基本盈利金額的於期內已發行普通股數目，以及假設於所有購股權被視為於該期間內獲行使為5,041,000股(截至二零一一年六月三十日止六個月：9,230,675股)普通股時無償發行的普通股加權平均數。

11. 存貨

	二零一二年 六月三十日 人民幣千元 (未經審核)	二零一一年 十二月三十一日 人民幣千元 (經審核)
原材料	293,638	418,521
在製品	48,835	68,317
成品	358,450	184,685
	700,923	671,523

12. 應收貿易款項及票據

	二零一二年 六月三十日 人民幣千元 (未經審核)	二零一一年 十二月三十一日 人民幣千元 (經審核)
應收貿易款項	907,820	1,091,094
應收票據	2,031	114,295
	909,851	1,205,389

簡明綜合中期財務報表附註

二零一二年六月三十日

12. 應收貿易款項及票據(續)

本集團與客戶的貿易條款主要為信用交易，惟新客戶除外，新客戶一般須預先付款。信貸期通常為三個月。應收貿易款項不計息。

於二零一二年六月三十日，本集團不視為減值的應收貿易款項賬齡分析如下：

	二零一二年 六月三十日 人民幣千元 (未經審核)	二零一一年 十二月三十一日 人民幣千元 (經審核)
既未逾期亦未減值	460,005	781,193
逾期少於三個月	413,279	289,969
逾期超過三個月	34,536	19,932
	907,820	1,091,094

本集團於二零一一年十二月三十一日之應收票據結餘包括為數人民幣67,500,000元之匯票，並已就應付票據作抵押。合共人民幣45,750,000元已向銀行貼現以換取現金，並於財務報表的附註17中列入「銀行貼現票據墊款」。

13. 預付款項、按金及其他應收款項

	二零一二年 六月三十日 人民幣千元 (未經審核)	二零一一年 十二月三十一日 人民幣千元 (經審核)
預付款項	152,447	163,549
付予供應商的按金及墊款	309,127	338,958
其他按金	2,669	2,866
可收回增值稅(「增值稅」)	19,083	21,180
其他應收款項	6,644	6,827
	489,970	533,380

簡明綜合中期財務報表附註

二零一二年六月三十日

14. 現金及現金等值項目

	二零一二年 六月三十日 人民幣千元 (未經審核)	二零一一年 十二月三十一日 人民幣千元 (經審核)
定期存款	516,658	521,669
現金及銀行結餘	2,765,470	2,068,163
	3,282,128	2,589,832
減：已抵押定期存款：		
就短期銀行貸款作抵押	(489,100)	(489,100)
就銀行擔保作抵押*	(27,558)	(27,558)
就應付票據作抵押	–	(5,011)
現金及現金等值項目	2,765,470	2,068,163

* 該筆定期存款抵押以取得銀行擔保作為本集團建造建築之用並確保遵守本集團所購土地之建設時限。

本集團於報告期末以人民幣計值的現金及銀行結餘及定期存款分別為人民幣2,729,872,000元(二零一一年十二月三十一日：人民幣2,058,941,000元)及人民幣516,658,000元(二零一一年十二月三十一日：人民幣521,669,000元)。人民幣不可自由兌換為其他貨幣，但是根據中華人民共和國外匯管理條例，以及結匯、售匯及付匯管理規定，本集團獲准透過獲授權進行外匯交易業務的銀行將人民幣兌換為其他貨幣。

銀行存款根據每日銀行存款利率釐定的浮動利率計息。短期定期存款的存款期各異，介乎一個月至三個月，視乎本集團的即時現金需求而定，並按有關短期定期存款利率計息。銀行結餘及已抵押存款乃存入最近並無拖欠記錄且信譽良好的銀行。

15. 應付貿易款項及票據

於二零一二年六月三十日，本集團的應付貿易款項及票據根據發票日期的賬齡分析如下：

	二零一二年 六月三十日 人民幣千元 (未經審核)	二零一一年 十二月三十一日 人民幣千元 (經審核)
三個月內	444,221	397,343
三至六個月	29,437	14,740
六個月以上	31,832	14,291
應付貿易款項	505,490	426,374
應付票據	–	72,500
應付貿易款項及票據	505,490	498,874

應付貿易款項不計息，一般於60日至90日內結清。

於二零一一年十二月三十一日，應付票據由為數人民幣5,011,000元之已抵押定期存款及為數人民幣67,500,000元之應收票據作擔保。

簡明綜合中期財務報表附註

二零一二年六月三十日

16. 已收按金、其他應付款項及應計費用

	二零一二年 六月三十日 人民幣千元 (未經審核)	二零一一年 十二月三十一日 人民幣千元 (經審核)
客戶按金及墊款	20,805	70,480
應計費用	133,038	104,918
應付增值稅	18,452	29,541
衍生金融工具	5,657	4,528
其他應付款項	29,456	18,005
	207,408	227,472

17. 銀行借款

	附註	二零一二年六月三十日 (未經審核)			二零一一年十二月三十一日 (經審核)		
		實際年利率 (%)	到期日	人民幣千元	實際年利率 (%)	到期日	人民幣千元
即期 銀行借貸—已抵押	(a)	香港銀行同業 拆息+1.5厘至 2.375厘	二零一二年至 二零一三年	410,124	香港銀行同業 拆息+1.5厘 至2.375厘	二零一二年	446,277
銀行借貸—無抵押	(b)	香港銀行同業 拆息+2.2厘	二零一二年	65,240	-	-	-
銀行貼現票據墊款(附註12)		-	-	-	不適用	二零一二年	45,750
				475,364			492,027
非即期 銀行借貸—無抵押	(c)	香港銀行同業 拆息/倫敦 銀行同業 拆息+3厘	二零一三年至 二零一五年	298,809	-	-	-
				774,173			492,027

簡明綜合中期財務報表附註

二零一二年六月三十日

17. 銀行借款(續)

	二零一二年 六月三十日 人民幣千元 (未經審核)	二零一一年 十二月三十一日 人民幣千元 (經審核)
分析為：		
須償還銀行借貸：		
一年內及按要求	475,364	492,027
第二至第五年(包括首尾兩年)	298,809	-
	774,173	492,027

附註：

- (a) 銀行貸款以抵押本集團為數人民幣489,100,000元(二零一一年十二月三十一日：人民幣489,100,000元)之若干定期存款及若干本公司全資附屬公司於報告期末提供不超過港幣600,000,000元(相當於約人民幣489,300,000元)(二零一一年十二月三十一日：港幣600,000,000元，相當於約人民幣492,180,000元)之公司擔保作擔保。
- (b) 於報告期末，銀行貸款由一間本公司全資附屬公司提供之不超過人民幣81,550,000元(二零一一年十二月三十一日：零)之公司擔保作支持。
- (c) 於報告期末，銀行貸款由若干本公司全資附屬公司提供之不超過人民幣633,582,000元(二零一一年十二月三十一日：零)之公司擔保作支持。

於二零一二年六月三十日，除人民幣244,785,000元(二零一一年十二月三十一日：零)之銀行貸款以美元計值外，所有銀行借款均以港元計值。

18. 遞延稅項負債

根據中國所得稅法，外國投資者在中國大陸成立的外資企業所宣派股息須繳交10%預扣稅。該規定由二零零八年一月一日起生效，並應用於二零零七年十二月三十一日後產生的盈利。如中國大陸與外國投資者的司法權區訂立稅收協定，則應用較低預扣稅率。就本集團而言，預扣稅的適用稅率為5%。在評估預期就該等在中國大陸成立的附屬公司自二零零八年一月一日起賺取的盈利所派發股息繳交的預扣稅時，董事已根據股息政策、資本水平及營運資金(以應付本集團於可見將來的業務所需)等因素作出評估。

於二零一二年六月三十日，經考慮上述因素後，並無就本公司附屬公司於可見將來預期分派的未減免盈利應付的預扣稅作出重大未確認遞延稅項負債(二零一一年十二月三十一日：無)。

簡明綜合中期財務報表附註

二零一二年六月三十日

19. 股本

於二零一二年六月三十日及二零一一年十二月三十一日的股本指本公司已發行股本，本公司的法定及已發行股本概述如下：

於二零一二年六月三十日

	千港元 (未經審核)	人民幣千元 (未經審核)
法定股本： 100,000,000,000股每股面值0.01港元的普通股	1,000,000	935,629
已發行及繳足： 2,176,240,000股每股面值0.01港元的普通股	21,762	19,199

於二零一一年十二月三十一日

	千港元 (經審核)	人民幣千元 (經審核)
法定股本： 100,000,000,000股每股面值0.01港元的普通股	1,000,000	935,629
已發行及繳足： 2,176,240,000股每股面值0.01港元的普通股	21,762	19,199

20. 儲備

本集團於截至二零一二年六月三十日止六個月的儲備及其變動金額呈列於簡明綜合權益變動表。

根據開曼群島公司法，本公司的股份溢價賬可動用作支付分派或股息予股東，惟緊隨擬支付分派或股息之日後，本公司能夠償還其於日常業務過程中的到期債項。

資本儲備為根據於本公司股份上市前的集團重組所收購附屬公司的已繳股本面值高出收購該等附屬公司已付代價的差額。

根據適用於中國的有關法規，在中國成立的附屬公司須將其法定年度稅後溢利(經抵銷上一年度的任何虧損後)(如有)的若干百分比轉入法定盈餘公積金，直至該公積金的結餘達其各自註冊資本的50%為止。在遵守有關中國法規所載若干限制的前題下，法定盈餘公積金可用於抵銷各中國附屬公司的累計虧損。轉入的金額必須獲得各中國附屬公司的董事會批准。

購股權儲備包括已授出但未行使的購股權公平值。該金額將於相關購股權獲行使時轉撥往股份溢價賬，或倘相關購股權到期或被沒收時，則轉撥往保留盈利。

匯兌波動儲備包括因換算中國以外業務的財務報表而產生所有匯兌差額。

簡明綜合中期財務報表附註

二零一二年六月三十日

21. 購股權計劃

(a) 首次公開發售前購股權計劃

本公司於二零零八年五月七日採納首次公開發售前購股權計劃(「首次公開發售前計劃」)。有關首次公開發售前計劃的進一步詳情，於本公司截至二零一一年十二月三十一日止年度的年報中披露。

於二零一二年六月三十日，首次公開發售前計劃項下合共16,765,000份(二零一一年十二月三十一日：16,765,000份)購股權(「首次公開發售前購股權」)尚未行使。於截至二零一二年六月三十日止六個月內，概無首次公開發售前購股權獲行使(截至二零一一年六月三十日止六個月：無)。

於簡明綜合中期財務報表獲批准刊發之日，本公司首次公開發售前計劃項下共有16,765,000份首次公開發售前購股權未獲行使，相當於該日本公司已發行股本約0.8%。

(b) 購股權計劃

本公司亦根據股東於二零零八年五月七日通過的書面決議案採納一項購股權計劃(「購股權計劃」)。有關購股權計劃的進一步詳情，於本公司截至二零一一年十二月三十一日止年度的年報中披露。

於二零一二年六月三十日，根據購股權計劃授出共80,740,000份(二零一一年十二月三十一日：80,740,000份)購股權(「購股權」)尚未行使。

截至二零一二年六月三十日止期間，概無任何購股權獲行使或失效(截至二零一一年六月三十日止六個月：無)。

於簡明綜合中期財務報表獲批准刊發之日，本公司購股權計劃項下有80,740,000份購股權尚未行使，佔該日本公司已發行股本約3.7%。

22. 經營租賃安排

於報告期末，本集團於以下日期根據不可撤銷經營租賃應付的未來最低租金總額如下：

	二零一二年 六月三十日 人民幣千元 (未經審核)	二零一一年 十二月三十一日 人民幣千元 (經審核)
一年內	8,018	9,564
第二至第五年(包括首尾兩年)	13,293	16,081
五年以後	4,531	5,178
	25,842	30,823

簡明綜合中期財務報表附註

二零一二年六月三十日

23. 承擔

(a) 除上文附註22內詳述的經營租賃承擔外，於報告期末，本集團的承擔如下：

	二零一二年 六月三十日 人民幣千元 (未經審核)	二零一一年 十二月三十一日 人民幣千元 (經審核)
就以下各項的已訂約承擔：		
— 建造新樓宇	138,990	2,985
— 建造新生產設施	2,317	—
— 廣告及推廣費用	291,894	300,268
— 諮詢服務	2,531	—
— 軟件	500	500
	436,232	303,753
已授權但未訂約的承擔：		
— 建造新樓宇	7,199	85,754
— 建造新生產設施—附註(c)	412,246	450,000
	419,445	535,754
	855,677	839,507

(b) 二零一一年一月一日至二零一二年十二月三十一日期間，本集團須向許可人支付最低保證特許使用費。然而，該等款項將按該等期間相關產品的實際銷售額而調整。

(c) 此即本集團對於中國安徽省蚌埠市一幅土地上建造生產設施作出的最低承擔。於二零一二年六月三十日，本公司已訂立人民幣37,754,000元之建造合約(二零一一年十二月三十一日：零)。

24. 中期財務報表的批准

未經審核簡明綜合中期財務報表已於二零一二年八月二十一日獲董事會批准及授權刊發。

中期財務報表審閱報告



致：特步國際控股有限公司董事會

(於開曼群島註冊成立的有限公司)

緒言

我們已審閱刊於第61頁至77頁的特步國際控股有限公司中期財務報表，其中包括於二零一二年六月三十日的簡明綜合財務狀況表、截至該日止六個月的簡明綜合收益表、簡明綜合全面收益表、簡明綜合權益變動表、簡明綜合現金流量表以及其他附註解釋。《香港聯合交易所有限公司證券上市規則》規定，中期財務報告的編製必須符合其相關條文及香港會計師公會頒佈的《香港會計準則》第34號－「中期財務報告」(「《香港會計準則》第34號」)的規定。

董事負責根據《香港會計準則》第34號編製及呈列本中期財務報表。我們的責任是根據我們審閱工作的結果，對本中期財務報表作出審閱結論。按照我們雙方簽訂協議的審閱業務約定書條款，我們的報告僅向整體股東作出。除此之外，不作其他用途。我們概不就本報告的內容，對任何其他人士負責或承擔任何責任。

審閱範圍

我們是按照香港會計師公會頒佈的《香港審閱聘用協定準則》第2410號－「由實體的獨立核數師執行的中期財務資料審閱」的規定進行審閱。中期財務報告的審閱主要包括向負責財務會計事宜的人士作出詢問，並採用分析性和其他審閱程序。審閱的範圍遠較根據《香港核數準則》進行的審核範圍小，故我們不能保證我們知悉一切可能於審核中識別的重大事宜。因此，我們不發表審核意見。

結論

根據我們的審閱，我們並未察覺任何事宜致使我們相信中期財務報表在一切重大方面並未按照《香港會計準則》第34號編製。

安永會計師事務所

執業會計師

香港

中環

添美道1號

中信大廈22樓

二零一二年八月二十一日

詞彙

在本中期報告中，除文義另有所指外，下列詞語具有以下涵義：

「董事會」	本公司董事會
「營業日」	香港聯交所營業買賣證券的日子
「本公司」	特步國際控股有限公司
「董事」	本公司董事
「分銷資源系統」	分銷資源規劃系統
「國內生產總值」	國內生產總值
「本集團」	本公司及其附屬公司
「群成」	群成投資有限公司，於二零零七年二月二十三日在英屬處女群島註冊成立的有限公司，其全部已發行股本由丁水波先生及丁美清女士分別直接擁有63.2%及36.8%
「港元」及「港仙」	香港法定貨幣港元及港仙
「香港」	中國香港特別行政區
「香港聯交所」	香港聯合交易所有限公司
「國際田聯鑽石聯賽－上海站」	國際田徑總會鑽石聯賽－上海站
「資訊科技」	資訊科技
「上市日期」	二零零八年六月三日，股份首次在香港聯交所開始買賣的日期
「上市規則」	香港聯合交易所有限公司證券上市規則(經不時修訂)
「標準守則」	上市發行人董事進行證券交易的標準守則(經不時修訂)
「其他品牌」	除特步品牌以外的品牌
「中國」	中華人民共和國，就本年度報告而言，不包括香港、澳門及台灣
「首次公開發售前購股權計劃」	本公司於二零零八年五月七日批准及採納有關本集團僱員的購股權計劃，其主要條款概述於本公司於二零零八年五月二十一日的招股章程附錄六「首次公開發售前購股權計劃」一段
「人民幣」	中國法定貨幣

詞彙

「證券及期貨條例」	香港法例第571章證券及期貨條例(經不時修訂)
「股份」	本公司股本中每股面值0.01港元之普通股份
「購股權計劃」	本公司於二零零八年五月七日採納的購股權計劃，其主要條款概述於本公司於二零零八年五月二十一日的招股章程附錄六「購股權計劃」一段
「股東」	本公司股東
「美國」	美利堅合眾國
「特步(中國)」	特步(中國)有限公司，本公司的間接全資附屬公司



特步國際控股有限公司
Xtep International Holdings Limited

香港灣仔港灣道6-8號
瑞安中心24樓2401-2室

WWW.XTEP.COM.HK