

 **越秀交通基建有限公司**

YUEXIU TRANSPORT INFRASTRUCTURE LIMITED

股份代號：01052

暢通創造價值



越秀交通基建有限公司
環境、社會及管治報告
2016

關於本報告

● 概覽

本報告為越秀交通基建有限公司發佈的首份環境、社會及管治（ESG）報告，我們秉承客觀、透明的原則，重點披露本集團在經濟、社會和環境等方面表現的相關資訊。希望本報告能使您更加瞭解我們為可持續發展做出的努力，增進溝通與信任，共同邁向可持續發展。

● 編制依據

本報告主要參考《香港聯合交易所有限公司證券上市規則》附錄二十七《環境、社會及管治報告指引》。報告內容的編制過程包括：識別和排列重要的利益相關方、識別和排列ESG相關重要議題、決定ESG報告的界限、收集相關材料和數據、根據資料編制數據、對報告中的資料進行檢視等。

● 報告說明

本報告時間跨度為二〇一六年一月一日至二〇一六年十二月三十一日，部分內容向二〇一五年以前適度延伸，以增強可比性。為便於表述，報告中「越秀交通」、「公司」、「我們」均指代「越秀交通基建有限公司」，「本集團」指代「越秀交通基建有限公司」及其附屬公司。本報告使用與本集團《二〇一六年年度報告》相同釋義，應與本集團《二〇一六年年度報告》一併閱讀。報告所披露的資料與案例來自公司正式文件、統計報告或公開資料。

● 可靠性保證

公司保證本報告內容不存在任何虛假記載、誤導性陳述或重大遺漏。我們承諾對報告內容的真實性、準確性和完整性負責。

● 報告獲取

本報告以中英文兩種語言編制，如中英文版本有任何差異，請以中文版為準。本報告電子版本可在越秀交通基建有限公司官網<http://www.yuexiutransportinfrastructure.com/>下載。若您對本報告的內容有任何疑問或建議，歡迎電郵至contact@gzitransport.com.hk，或致電（852）2865 2205。

目錄

02 高層致辭

04 企業營運發展

06 企業社會責任管理

15 環境保護

16 綠色工程管理

17 綠色資源管理

21 綠色生態管理

23 實現員工價值

24 多元化的員工隊伍

25 系統全面的權益保障

26 公平完善的員工發展

29 社區投資

30 公益慈善

31 社區共融

33 供應鏈管理

37 交通安全責任

38 保障交通安全

42 未來發展

44 政策列表

45 資料表

49 指標索引

52 意見回饋表



高層致辭



親愛的各方利益相關方朋友：

很高興與您分享過去一年越秀交通履行社會責任的努力和進展：

經營業績，再創歷史新高，經營品質穩步提升

2016年，世界經濟仍處於後危機時代的深度調整階段，面臨國際貨幣基金組織（IMF）、世界銀行等機構不斷下調增長預期的外部環境，公司上下緊緊圍繞「精準發力促增長，穩中求進開新篇」工作主題，積極應對各種挑戰和考驗，主動作為、重點突破，全力以赴穩增長、提效益，公司整體經營業績再創新高，開創「十三五」發展新局面。2016年，公司實現業務收入人民幣25.19億元，同比增長13.2%；股東應占盈利突破人民幣9.19億元，同比增長72.7%。

憑藉多年來持續穩健的經營，穆迪、標普和惠譽三大國際信用評級機構均維持對越秀交通的投資級信用評級，而《彭博商業資訊》《經濟一周》《華富財經》《資本一周》等知名財經週刊也在2016年陸續為公司頒發香港上市企業獎項，彰顯了公司的行業地位，佐證越秀交通多年來在經營方面的努力為市場所認可。

一如既往關愛員工，關注他們的成長

越秀交通依法保障員工勞動權益，積極提升員工的發展空間，為不同階層的員工開展針對性的培訓活動。深化「職業經理人」機制，秉承更加公平、公開、務實、包容的用人理念，持續開展職位競聘活動。關注員工生活，積極開展形式多樣、喜聞樂見的集體活動，熱心幫扶困難的員工，努力營造坦誠聚力、創新卓越的企業文化氛圍，讓員工在公司大家庭中不斷成長，樂得其所。

優質服務，為客戶帶來安心、舒適的服務體驗

越秀交通積極宣傳規範化、精細化養護，促進養護品質提升與技術創新，路況及綜合檢測指標全面達到行業要求。我們積極宣導優質高效服務，及時準確報送路況及出行資訊，大力加強交通堵

塞、事故「黑點」以及路域環境整治，不斷強化應急處理能力，不斷提升交通暢通協同能力，積極回應公路超載的常態及長效治理，實現經濟效益與社會效益的融合統一。

攜手共贏，為社會發展貢獻力量

越秀交通認真貫徹國家有關政策，在守法經營、誠信納稅的同時，為發展經濟、惠顧民生、便利交通做出了切實貢獻。我們認真執行了惠農支農的「綠色通道」政策，嚴格執行了節假日小型客車免收通行費政策，全面落實了安全生產標準化建設以及防洪、防災、橋樑安全等各項部署要求。針對春運、重大節假日以及地方重大經貿活動，加大人力、物力、財力，全力保安全、暢通及服務，確保了經營所轄道路在國家、地方以及行業各重大部署期間的安全暢通與平穩運行，受到了社會、消費者及地方政府的一致好評。

我們積極跟進高速公路行業發展建設，積極參與行業組織的保養檢查、工作競賽以及創先評優活動。通過同台競技，多途徑檢視自身管理與業界同行的長短差距，致力於達到當地行業領先水準，為行業的良性發展做出貢獻。

我們感恩社會各界的大力支持，堅持以實際行動回饋社會，持續投入扶貧項目並從多方面探索扶危濟困的新思路，讓更多的人受惠於企業發展的成果。

展望未来，越秀交通將繼續實踐「道行致遠 惠澤八方」

的社會責任理念，圍繞年度工作主題，努力實現更好更快發展，為股東、員工、客戶等持份者創造更多價值！

企業運營發展

關於越秀交通

企業簡介

越秀交通基建有限公司成立於一九九六年，一直從事投資、經營及管理位於中華人民共和國大陸地區的收費公路及橋樑。一九九七年，越秀交通在香港成功上市。近年來，憑藉專業的投資運營能力和卓越的服務管理水準，越秀交通獲得中國管理科學獎以及穆迪、標普和惠譽三大信用評級公司投資級信用評級。越秀交通的控股股東廣州越秀集團有限公司隸屬廣州市國有資產監督管理委員會管理。

越秀交通股權架構



截至 2016 年底，公司總資產達人民幣 226 億元，年度業務收入達人民幣 25.19 億元，員工近 1,500 名，在全國 6 個省市投資經營高速公路、橋樑項目共 12 個，本集團控股項目應佔權益收費里程約為 281.1 公里（總收費里程約為 337.1 公里），本集團聯營公司和合營企業的應佔權益收費里程約為 77.3 公里，高速公路和橋樑的應佔權益收費里程約為 358.4 公里。



越秀交通及其附屬公司、聯營公司和合營企業

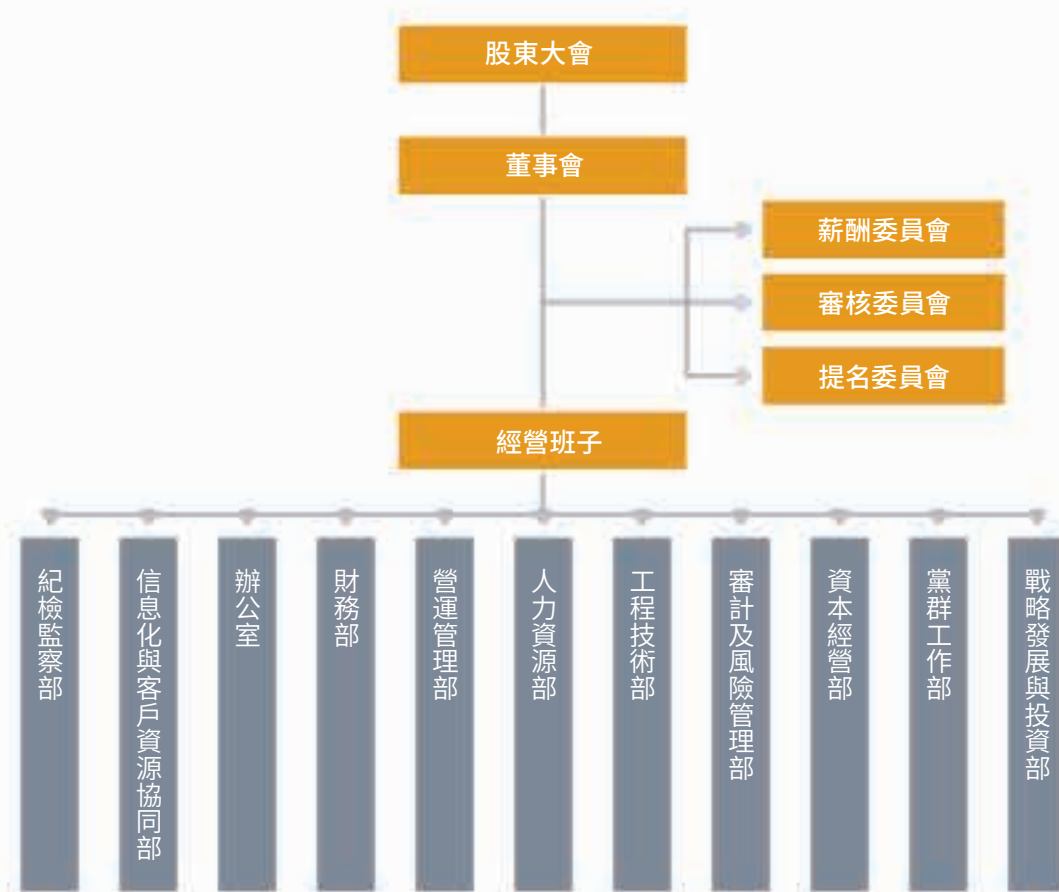


公司管治

越秀交通一直致力於完善公司治理結構和現代化的管理體系，持續優化風險管理體系，追求公司的持續、健康、穩定發展，保障利益相關方的權利，進一步提升公司在行業和資本市場的形象，最大限度地贏得投資者、債權人、合作夥伴以及社會等各方面對公司發展的認可與信心。

越秀交通建立了由股東大會、董事會、各董事會委員會、經營班子及各職能部門組成的公司治理結構，以公司章程為基礎制定了多層次的治理規則，用以明確各方職責、許可權和行為準則，並將上述結構和規則在實踐中不斷檢討和完善，提高公司運作的透明、獨立和高效。公司治理架構如下圖所示：

越秀交通管理架構



企業社會責任管理

責任管治

作為一家負責任的企業，越秀交通秉承「回報股東、回報員工、回報社會」的責任理念，不斷完善社會責任發展戰略規劃，實現企業與利益相關方在經濟、社會與環境方面的共同可持續發展。

社會責任發展藍圖

2016 年越秀交通結合利益相關者對企業的期許和要求，從經營管理、客戶服務、員工責任、社會公益及環境責任五個方面繼續完善自身企業社會責任發展戰略規劃，實現企業社會責任與企業經營管理的有機融合。



社會責任管理

越秀交通企業社會責任領導小組由公司各級管理層組成，其中，領導小組組長由越秀交通高級管理人員擔任，小組成員均為越秀交通屬下各項目公司高級管理人員。



越秀交通辦公室在領導小組的工作部署和指揮下，負責下列日常工作：

- 統籌協調公司各部門、各下屬項目公司落實企業社會責任的各方面工作；

- 加強並不斷推進由領導小組決策的企業社會責任戰略方向及各項重大問題的貫徹落實；

- 面向普羅大眾進行越秀交通企業社會責任相關資訊的傳播等。

倡廉善治

為進一步加強廉政建設，積極推進倡廉善治工作，越秀交通深入貫徹落實香港及中國大陸適用的法規及準則，2016年新成立了紀律檢控監察部，工作流程更加清晰，強調重視「三重一大」決策制度體系、職業經理人管理、重大工程審核及效能監察等，公司建設黨風廉政的具體措施包括¹：

通過制度設計規範公司決策體系：一是完成公司班子決策、重點風險領域、風險警示教育等三級防控監督體系的建設；二是梳理了公司「三重一大」決策事項清單，部署完成「三重一大」決策電子監察平台的上線；三是制定《貫徹落實黨風廉政建設監督責任實施辦法》《廉潔檔案》《外派管理人員廉潔從業指引》《固定資產採購廉潔風險防控指引》等。

廉潔教育：一是按要求開展2016年紀律教育學習活動；二是開展「明準則、知條例、守紀律」主題教育活動，通過組織各附屬公司開展《準則》和《條例》考試，進一步提升了廣大黨員廉潔從業意識。

- 公司完善管控考核指標體系，與生產經營同研究、同部署、同實施、同考核。
- 在員工提拔、調動、任免過程中，必須徵求紀檢監察部門的意見，對反映有違紀違法行為，經有關部門和領導同意審查，而尚未查清者，不得提拔或改任。
- 建立和完善廉政建設責任制檔案管理制度，相關考核資料要存入管理層檔案，作為對管理層業績評定、獎勵懲處、選拔任用的重要依據。

公司嚴格的廉政制度建設取得了良好的效果，二〇一六年度未發生對公司或僱員提出的貪污訴訟案件。

[[具體措施來源於公司二〇一五年制度彙編第七章黨風廉政建設責任制實施細則，第400頁。]]

與利益相關方的溝通

利益相關方溝通機制

越秀交通一直十分重視通過持續滿足持份者對企業的期許和要求來推動自身企業社會責任的發展。越秀交通的持份者包括股東、客戶、員工、債權人、服務商、媒體、非政府組織以及社區公眾。通過構建全方位、多

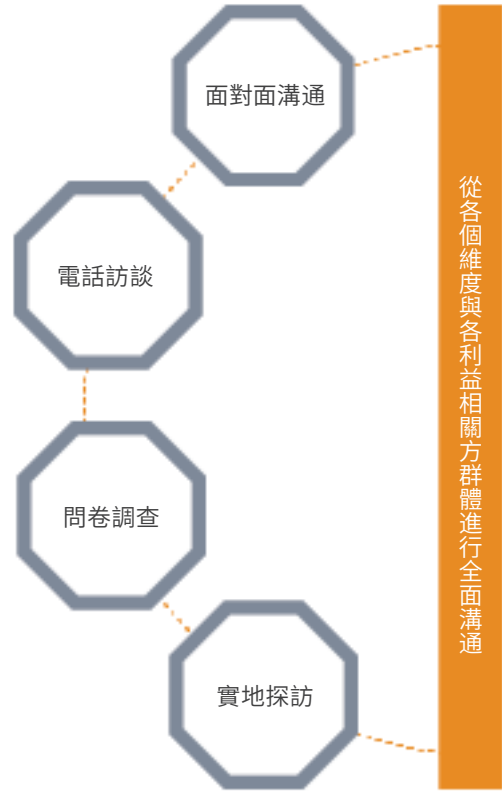


層次的溝通管道、建立互信機制，瞭解他們的訴求，加強溝通與回應，轉化為行動方案指導公司社會責任工作，不斷滿足各方期望。行動方案主要包括：積極回應政府各類政策號召；即時發佈經營資料；在公司官網設置投資者熱線；常態發佈《企業社會責任報告》；即時報導公司履行社會責任的動態；開展員工敬業度調查等。



ESG 重大議題分析

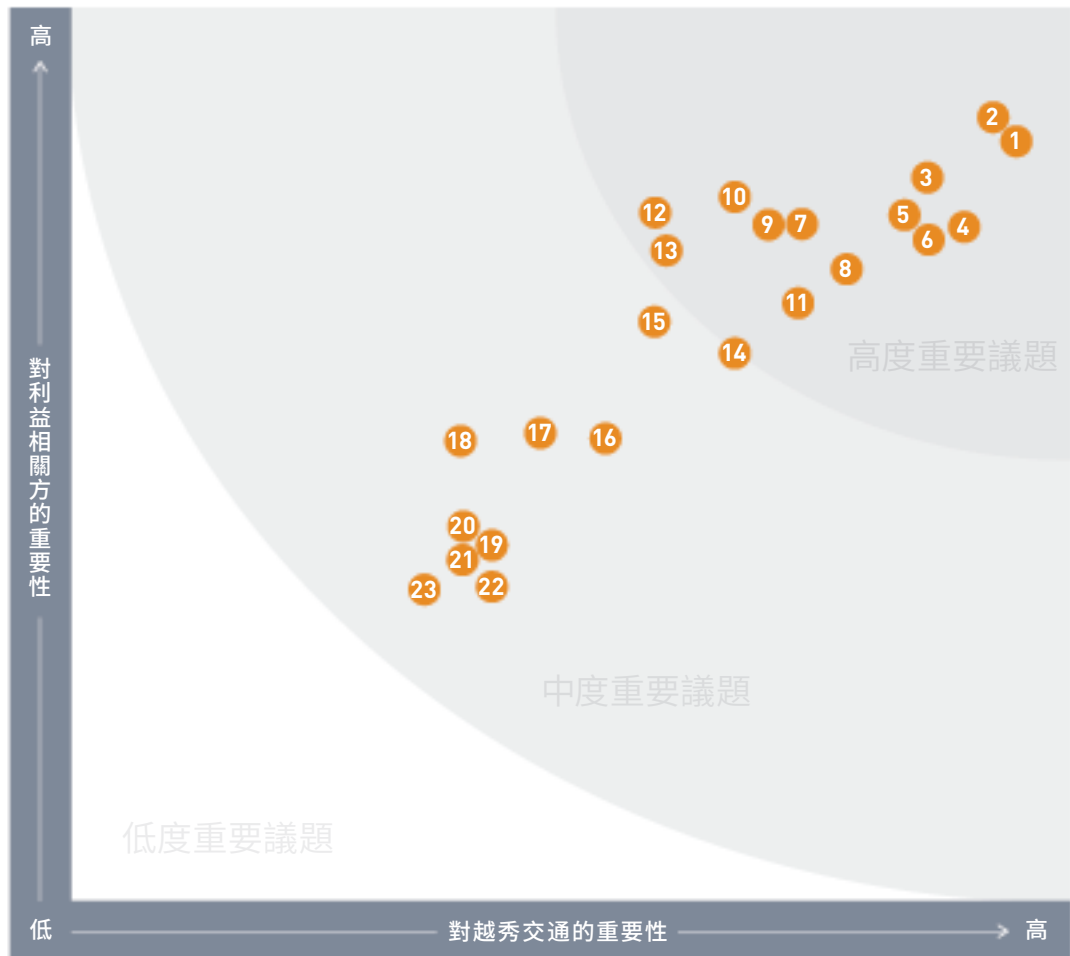
環境、社會的有效管治要求企業對相關的議題有全面的識別和重要性分析。在第三方專業機構的協助下，越秀交通與利益相關方積極溝通，識別了以下的環境、社會及管治議題；並從「對利益相關方的重要性」以及「對越秀交通發展的重要性」兩個角度對各個議題的重要性進行分析，得出越秀交通的環境、社會及管治議題重要性矩陣，既為公司 ESG 管理奠定基礎，也為本次報告的內容界定範圍。通過聘請第三方專業機構，以面對面溝通、電話訪談、問卷調查、實地探訪等多種形式，從各個維度與各利益相關方群體進行全面溝通，最終選取了利益相關方最為關注的議題，在本次報告中進行披露。



ESG 重大議題分析步驟



越秀交通議題重大性分析矩陣



越秀交通議題重要性列表

高度重要議題	議題描述
1	道路安全管理
2	道路品質管制
3	僱傭關係管理
4	反貪腐
5	員工培訓
6	禁止使用童工及強迫勞動
7	職業安全健康
8	供應商社會責任評估
9	員工保留管理
10	道路綠化管理
11	客戶隱私保護
12	能源使用
13	道路噪音管理
14	客戶滿意度
15	環境影響管理

中度重要議題	議題描述
16	社區發展投入資源
17	智慧財產權
18	社區發展投入方向
19	水資源使用
20	物料使用
21	廢棄物管理
22	排放物管理
23	溫室氣體管理





環境保護



14.14 噸

化石燃料燃燒導致的
溫室氣體排放量

40.04 噸

電力使用導致的溫室
氣體排放量



0 升
工廠耗水



綠色工程管理

排放物管理政策

越秀交通嚴格遵守《中華人民共和國大氣污染防治法》《中華人民共和國水污染防治法》《中華人民共和國固體廢物污染環境防治法》等法律法規，減少溫室氣體、污水、有害及無害廢棄物的排放。同時，我們積極推廣應用新技術、新工藝、新材料與新產品，在節約成本、提高公路使用性能的同時，最大限度節約材料、保護環境、減少污染，為綠色出行做出貢獻。

排放物種類及資料

為貫徹執行集團關於環境保護的政策，我們對排放物的種類和資料進行了監測，2016 年集團運營活動產生的排放物及資料如下：

二〇一六年越秀交通溫室氣體、廢棄物排放情況



處理措施及成果

對於路橋面修復過程中產生的瀝青等有害廢棄物，由施工單位負責清理，本公司負責監督。主要的處理方式是將修補完路橋面的瀝青等進行二次利用，對本集團超限超載檢測網站的卸貨區域及周邊地方的村委小路的坑槽進行填補，增加其平整度。對於辦公過程中產生的廢棄紙張，如涉及集團商業秘密等資訊，由專人負責粉碎；對於普通廢紙，則集中賣給廢品收購站。

為減少路橋面修復過程中廢棄物的產生，屬下項目公司在作業現場採用加熱系統把需要再生的瀝青路面均勻加熱至要求的溫度，然後再用覆拌系統將加熱後的瀝青路面翻松、添新瀝青混合料或再生劑，並與翻松的舊料拌和後重新攤鋪、壓實，連續作業一次成型翻新瀝青路面。通過運用此項熱再生技術，路橋面修復過程中產生的瀝青廢料大大降低。



案例

為進一步加快推進河南省綠色低碳交通運輸體系建設，河南尉許高速公路積極開展廢舊材料回收利用工作。在天橋路面維修工程中，將挖除的瀝青混凝土廢料就近對周邊村莊的小路進行填補，不僅提升了路面平整度，避免了廢料堆疊對環境造成污染，同時也給周圍居民帶來了通行的便利。



綠色資源管理

資源使用政策

建設資源節約型企業是越秀交通一直以來的目標。我們嚴格遵守《中華人民共和國節約能源法》《中華人民共和國清潔生產促進法》等法律法規，積極引導下屬項目公司推行綠色資源管理，鼓勵員工從點滴做起，節約資源和能源。

使用辦公自動化系統，力求實現「無紙化辦公」，同時鼓勵員工在列印檔案時儘量使用環保紙雙面列印

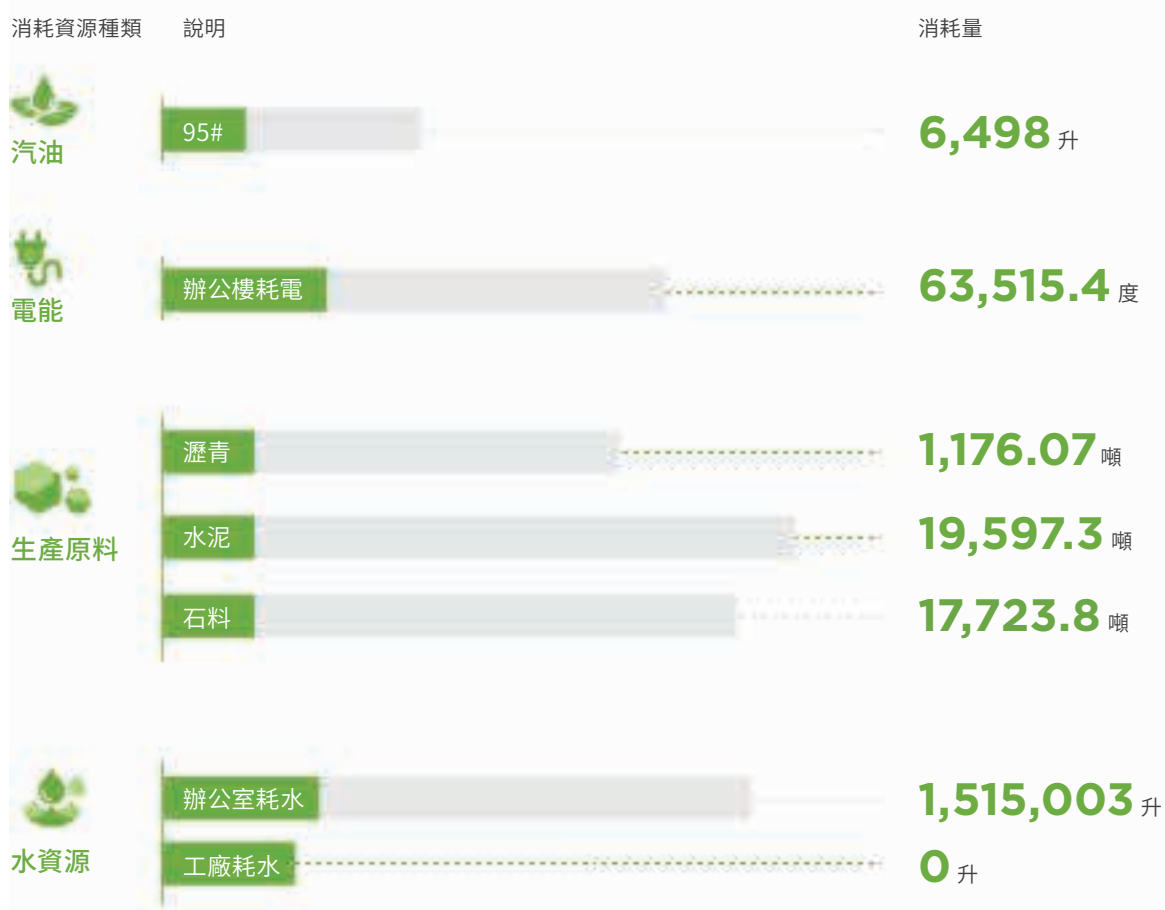
公司具體推行綠色資源管理的措施有

通過採用電話與視訊會議，減少員工出差與車輛使用的次數，在節約資源、提高辦公效率的同時，也可減少汽車燃料燃燒與尾氣淨化引起的碳排放，從而減小公司運營對自然環境的負面影響

消耗資源種類及資料

為實現對資源的有效控制和高效利用，我們建立了完善的監測體系對集團資源使用的情況進行記錄和監測，2016年消耗資源的種類及資料如下：

二〇一六年越秀交通資源使用情況



備註：資料截至二〇一六年十二月三十一日。

節能措施及成果

節約用電

本公司屬下項目廣州北二環高速公路實施了隧道燈節能改造工程，對北二環高速全線 1,668 盞高壓鈉燈進行改造，更換為 LED 燈，並安裝遠端控制系統，按照日出日落時間設置開關燈時間。經統計，原全線路燈的用電量為 167,358.5 KWH/ 月，實施改造後每月用電量為 52,711.1KWH，節約電能 114,647.4KWH，節電率達 68%。



節約電能

114,647.4KWH

節電率達

68%

節約用水

本集團道路綠化養護主要採用水車澆灌的方式進行，為了減少道路綠化養護耗水，我們根據季節及降水量的不同動態調整澆灌頻率。在水源方面，我們主要使用平時儲蓄的雨水、當地溝渠、水塘灌溉用水，該水源同時用於養魚及路面保養。整個過程中未使用自來水，而是對水源進行二次利用，降低綠化保養耗水量。

節約用紙

本集團路橋收費站均採用無紙化的方式收費，司機及乘客在入口領取可重覆使用的覆合卡，通過路面設置的 RFID 設備確定其行駛路徑，在出口通過讀卡器讀取覆合卡中的資訊，由電腦根據卡中資訊自動計算收費額，整個收費過程不消耗紙張（除發票）。





案例

為減少物料使用，湖北隨岳南高速與當地吊車、鏟車等工程機械租賃公司簽訂了合作協定，可根據需求隨時調用不常使用的施工機械。對於用量較少的水泥混凝土施工採用外購的形式，減少原材料堆積浪費。同時，隨岳南高速結合道路實際情況，每年對計畫路段進行預防性保養處治，2016年預防性保養微表處總面積為93,968m²，減少了銑刨路段23,261 m²，減少銑刨廢料4,187m³。



減少了銑刨路段
23,261m²

減少銑刨廢料
4,187m³



通過實施LED燈改造工程，新的設備功率比原鈉燈節省用電**60**%



案例

2016年，本公司屬下項目河南尉許高速公路開展了收費站增設LED中杆燈改造工程，通過該工程的實施，一方面加強了收費廣場引線道路照明，為司機及乘客提供更好的安全通行保障；另一方面增加了道路指引數量和亮度，提升了品牌傳播能力。通過實施LED燈改造工程，新的設備功率比原鈉燈節省用電60%，預計一年為公司節約電費2.2萬元。



案例

為減少道路綠化保養耗水量，天津津保高速公路改變了原先的週期性澆灌方式，改為現在的可調節性澆灌。通過對儲蓄的雨水進行二次利用來替代原先使用的自來水，有效降低了綠化養護過程的耗水量。經統計，2016年在保證苗木用水量的基礎上，澆灌用水使用量較上一年減少了360升。



澆灌用水使用量較上一年減少了
360升



綠色生態管理

越秀交通十分重視企業發展與生態環境之間的平衡，嚴格遵守《中華人民共和國環境保護法》《中華人民共和國水土保持法》等法律法規，在建設項目施工之前按照環評制度對該項目可能對生態環境造成的影響進行調查、預測和評價，並提出防治生態破壞的對策及方案。

為創建綠色的通行環境，下屬項目公司定期對沿線、互通立交及各收費站區域花草、樹木等進行修剪，加強日常綠化養護管理，提升屬下公路整體景觀品質，為司機及乘客帶來良好的通行體驗。我們亦通過設置噪音控制設施、排水設施等方式，有效控制雜訊、淤積等不利因素，保證周邊沿線居民的生活環境品質。





實現員工價值

越秀交通堅信員工是企業創造優良業績的基石，是企業可持續發展的關鍵動力。我們一直奉行「人為本」的管理理念，關注員工的身心健康、職業品德、工作技能與職業發展，致力於為所有員工提供一個公平公正的僱傭環境和一個能夠自由發揮才能和創意的事業平台。

14.15%
僱員流失率

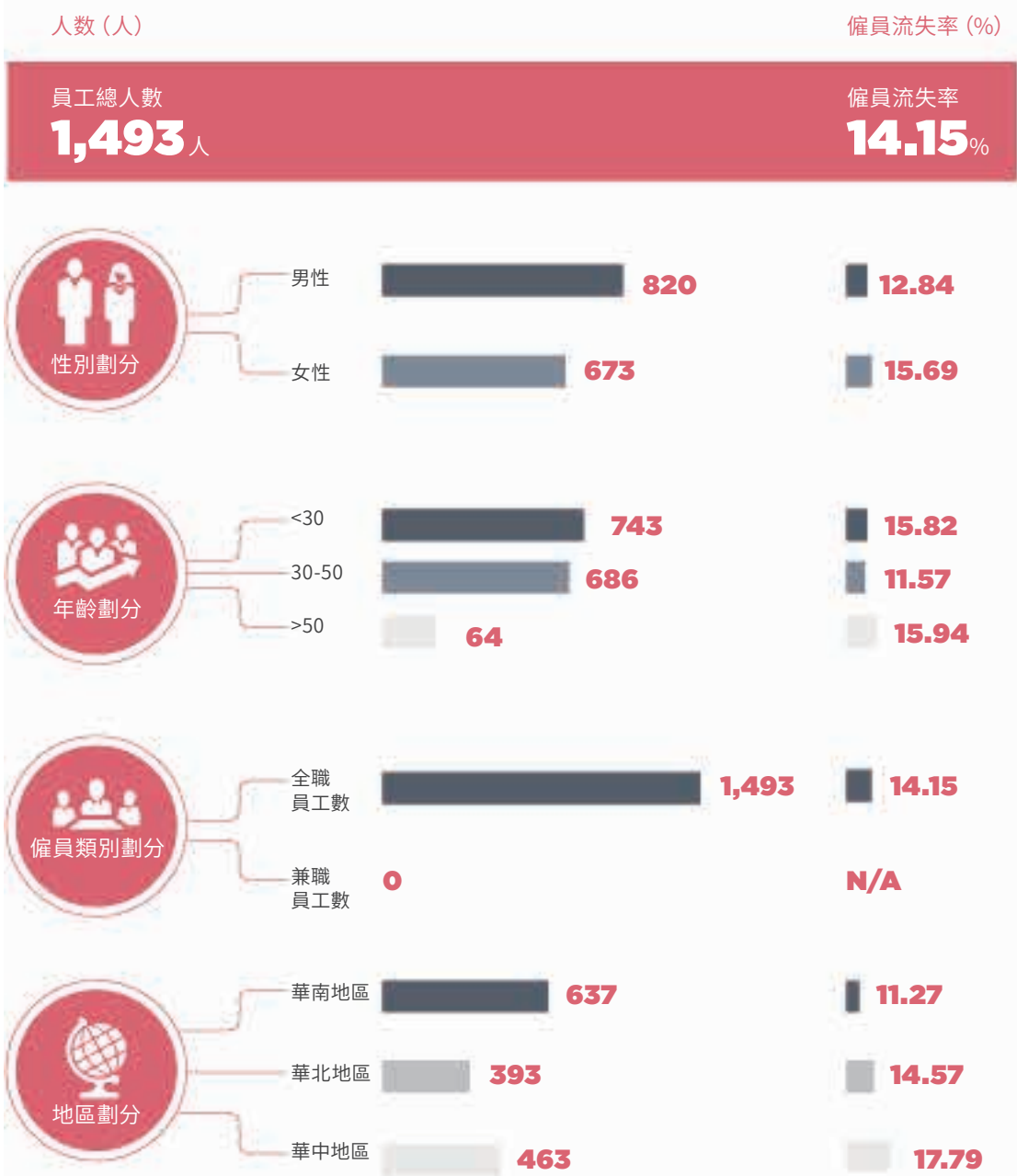


1,493人
員工總人數



多元化的員工隊伍

為完善公司的招聘管理流程，確保企業人才引進的合理性與公平性，我們制定了《越秀交通基建有限公司招聘管理制度》，落實平等和非歧視的用工政策，建設多元化的員工隊伍。



備註：全年員工流失率 = 今年全年流失總人數 / (去年末員工總數 + 今年全年新員工總人數)

系統全面的權益保障

越秀交通嚴格遵守《中華人民共和國公司法》《中華人民共和國勞動法》等法律法規，禁止僱傭童工及強制勞工，尊重人權，為員工提供有競爭力的薪酬與福利，關愛員工的身心健康，切實保障員工的各項權益。



0 件

2016年，因工作關係而死亡的事件

0 天

因工傷損失工作日數

薪酬與福利

為建立與現代企業制度相適應的薪酬激勵機制，越秀交通制定了《越秀交通基建有限公司薪酬管理辦法》。員工的整體薪酬由固定薪酬、績效獎金、福利補貼三部分構成。薪酬管理上企業利益與員工利益緊密結合，基於崗位價值以崗定薪，體現薪酬體系的內部合理性；績效獎金根據公司整體經營業績、部門及個人績效考核結果核定發放；福利補貼根據國家法律及公司規章制度確定。考慮到國家政策、物價水準及行業競爭狀況的變化，公司根據市場調查與評估結果對全體員工的薪酬進行調整，以激勵員工工作的積極性，保持公司的市場競爭力。同時，針對員工職級變化和績效差異的情況，公司對個人薪酬的調整也做出了詳細的規定，最大限度地保障薪酬發放的合理性與公平性。

越秀交通為員工提供有較強競爭力的福利待遇，包括法定福利和公司福利，法定福利涵蓋法律規定的社會保險、住房公積金等，公司福利包括外派補貼、企業年金、交通補貼、通訊補貼、醫療補貼、午餐伙食補貼，以及由工會經費安排的職工福利等。此外，除公共休假日和政府臨時公佈的休假日外，員工可根據國家或公司規定享受年休假、婚假、產假/看護假、喪假、事假、病假等，但需提前辦理請休假手續。



案例

河南尉許高速公路保養部及保護施工單位嚴格遵守《公路養護安全作業規程》《河南省高速公路維修作業區管理辦法》等相關規定，在承包商進場前，做好施工安全交底工作，並對相關施工人員進行安全培訓，樹立“安全第一”的思想，嚴格落實各項安全防範措施。在2016年專項保養工程中，尉許高速合理制定安全保暢措施，安排現場專職安全員，並在施工過程中嚴格按照標準進行施工作業區圍閉。各個工程項目的安全負責人在施工過程中以現場監督、定期檢查和不定期檢查相結合的方法，確保施工作業區規範安全。



健康與安全

越秀交通高度重視員工的健康與安全，為員工提供安全舒適的辦公環境。公司為每位在職工作人員提供相應的勞動保護，戶外作業人員工作期間均配備反光衣、手套等安全防護設備。同時，公司每年安排員工進行全面身體檢查，有效預防職業病的發生。在日常工作中，公司還定期舉行職業健康培訓，為員工提供職業安全及健康教育和指引。

公平完善的員工發展

越秀交通十分關注員工的職業發展，通過建立完善的員工考核制度、員工培訓體系及職業經理人競爭制度提升員工的知識技能，為員工的職業發展鋪平道路。

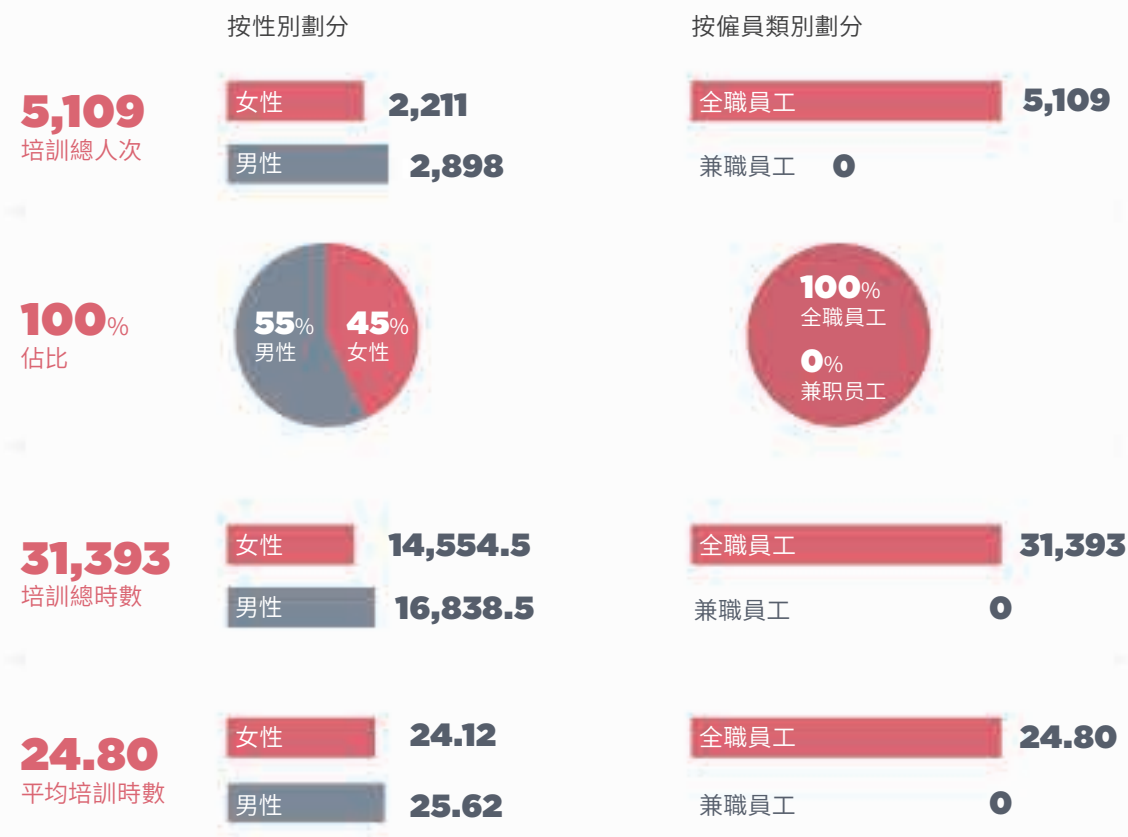
績效考核

為建立越秀交通的績效管理文化，充分發揮績效管理的導向作用，使員工、部門的工作努力方向與公司戰略目標之間有效聯動，公司制定了《越秀交通基建有限公司員工績效管理辦法》，以平衡計分卡為績效管理體系，根據公司事業計畫和部門工作計畫，從財務、客戶、內部流程和學習與成長等角度設定年度績效考核指標與目標，逐步分解至各層級管理人員，並以績效任務書作為考核的具體形式。績效考核結果與員工的薪酬福利、職位晉升相掛鉤，為優秀員工提供廣闊的發展空間。

員工培訓

為促進公司培訓工作的持續、系統、規範地進行，不斷提高員工的知識水準、工作能力與職業素養，有效促進員工個人成長目標與企業長遠發展戰略的共同實現，我們制定了《越秀交通基建有限公司培訓管理辦法》，為員工提供外出培訓、內部培訓、研討分享、網路培訓、自我學習等各種活動，營造良好的學習文化氛圍。





備註：全年受訓人數 = 全年受訓人次 - 重覆的人次（即每名員工只計算一次）；均培訓時數 = 培訓總時數 / 人數

競爭上崗

提高員工競爭力為建立透明高效、公平競爭、良性發展的人才選拔機制，優化公司人力資源的配置，越秀交通制定了《越秀交通基建有限公司職業經理人競爭上崗管理暫行辦法》，堅持公開、平等、競爭、擇優的原則，通過筆試面試、情景模擬、競爭演講、能力勝任測評等方式考核應聘者的能力和質素，促使德才兼備、業績突出、能力卓越、經歷豐富的優秀人才脫穎而出，實現員工發展與企業成長的「雙贏」。



案例

2016年，湖南長株高速公路對收費系列管理人員（含收費班長、站長助理、稽查及以上人員共40餘人）進行了為期兩天的培訓。培訓學習內容分為四部分，第一部分是管理知識提升，包括班組人員管理、站場安全管理和環境衛生管理相關內容；第二部分是收費業務知識，通過案例分析，依次學習了收費稽查、收費糾紛、突發應急情況的處理；第三部分是收費現場實際操演，針對現場系統癱瘓的應急處理及機電自行維護和應急搶修進行了現場培訓；第四部分是外訓，與醴潭高速、深長公司-長沙繞城西北段進行同崗位現場參觀學習與經驗交流。通過此次培訓，員工的專業知識和工作技能都得到了較大提升。





社區投資

企業與社會是根與葉，源與流的共生關係。越秀交通在實現自身發展的同時，助推社區發展和進步，積極參與社會公益事業，用行動和愛心回饋社會。



1,922,300 元

本集團作出的慈善捐款約為人民幣



公益慈善

我們深知教育與培養人才的重要性，為支援教育事業，2016年11月，越秀交通下屬項目廣西蒼郁高速公路工會主席帶隊來到廣西百色越秀交通希望小學慰問全體師生，並送上了圖書、足球、籃球等慰問品，為當地師生帶來了溫暖的關懷。



截至2016年12月31日，
本集團作出的慈善捐款
約為人民幣

1,922,300 元



社區共融

資源使用政策



為降低噪音對周邊居民生活的影響，廣州北二環高速公路的工作人員經常走訪沿線村委會，充分瞭解居民生活情況及對北二環高速的回饋資訊，並根據回饋資訊及時進行優化改造。針對影響較大的噪音問題，在村民集中居住區的路段加裝了隔音板，確保不影響居民正常休息。



針對仙桃、監利服務區邊溝淤積排水不暢影響農田等情況，湖北隨岳南高速公路的工作人員協調周邊村組，運用機械設備，組織進行邊溝清淤，並安排專業力量進行污水處理系統菌種培育，加強污水處理系統保養，同時對橋下水渠、水溝進行了疏通，保證了橋下農田的正常灌溉。



廣西蒼郁高速公路的工作人員對高速沿線兩側的高大桉樹進行了矮化，減少了對沿線農作物的影響，同時提高了沿線居民的採光度，受到周邊居民的一致稱讚。



供應鏈管理

越秀交通將社會責任理念融入供應商管理全過程中，建立公平、公正、公開的供應鏈管理體系，促進產業健康快速發展。為此，越秀交通制定了《越秀交通基建有限公司採購管理制度（試行）》，對公司的採購程式及供應商應滿足的條件進行了明確的規定，確保所採購的產品和服務符合規定要求，實現公司對專案或工程的有效管理。

二〇一六年供應商數目

523 家



開展責任採購

根據《越秀交通基建有限公司採購管理制度（試行）》政策，各採購部門主要採取以下措施對公司的採購行為進行有效管理：

遵循客觀公正原則，以客觀事實為判定依據，公平公正地對待所有供應商。

要求所有供應商提供公司營業執照、特許經營許可證書、業務資質證書等資質證明文件；

編制各項採購內容的供應商庫，重點考察其資質情況、歷史業績和履行合同情況；

對供應商清單進行定期評估和更新，評價內容包括供應商的供貨能力、產品價格和服務品質、貨物運輸便利性、售後服務、採購合同履約情況等；將評價結果在《供應商庫》上注明，並依此對採購流程、供應商管理流程進行優化；對已經不符合本集團要求的供應商，經部門負責人審核，分管領導審批後，將該供應商從供應商庫中剔除；

做好供應商庫的檔案資料保管工作，採購合同原件、合同評審資料在辦公室檔案員處統一存檔管理，其他可通過電子化形式歸檔的資料可儲存於磁片、光碟或其他媒介。



實施地區多元化採購

越秀交通與全國多地供應商保持良好的關係，積極搭建有效的供應鏈網路，致力於與合作夥伴共建共贏生態圈。

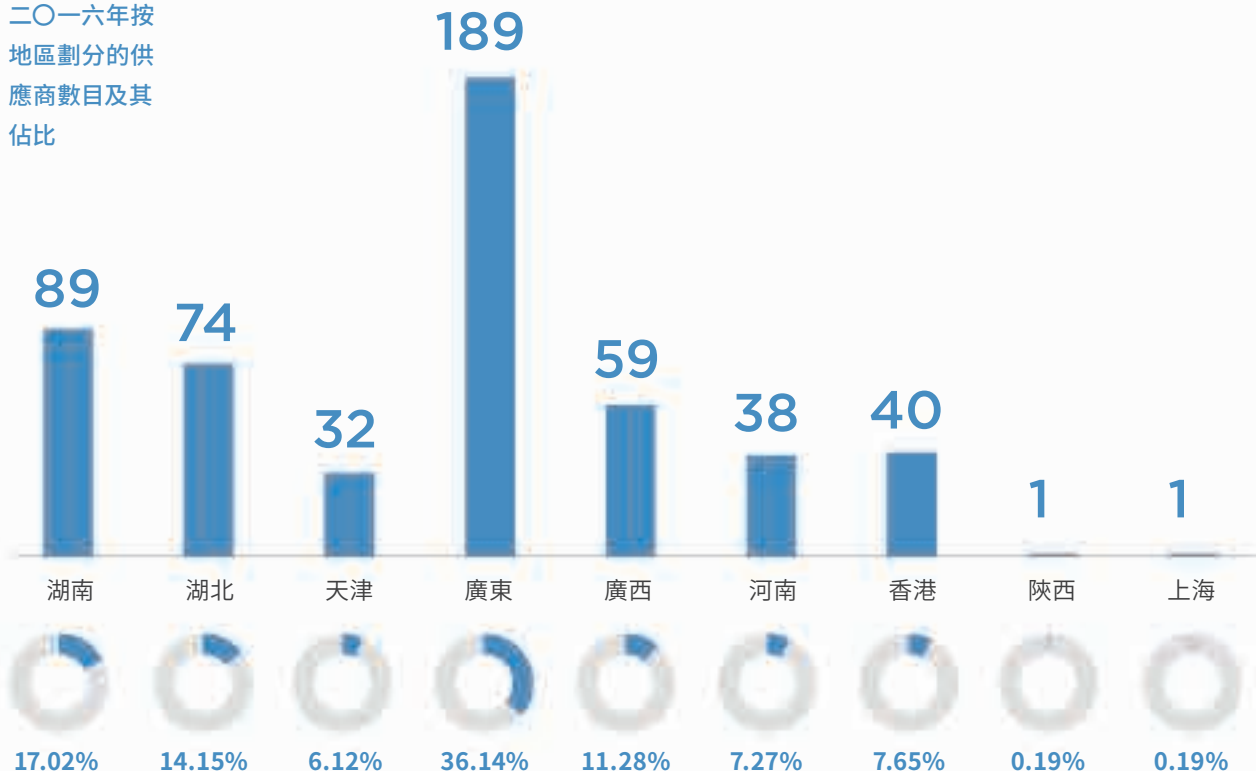
案例

在市高速處統一部署下，2017年津保高速應急救援工作委託給天津市救援公司。津保高速通過以下措施對委託方進行監督：

- 要求救援隊出車時必須配備收費資格、收費標準、拖車資格、拖車人員執照等一系列合格證名文件；如有司機委託指定救援機構進場服務時，執勤人員必須要求救援機構提供合格證名文件，確認無誤後方可進場服務。
- 加強對清障救援機構的自律監督檢查，定期抽查清障救援機構救援服務電話的接通率、服務品質和收費行為及工作規範，對救援服務電話的接通率不高、服務品質差、收費不規範和投訴多的備案機構及時向上級管理部門回饋。
- 如果在一個月內每連續兩次未按照合同要求到達現場或者規定時間內清理現場的，津保高速將發一張整改通知書給救援公司。
- 如果在一個月內有一次不按照津保高速的要求按時參加保暢通工作的，津保高速將發一張整改通知書給救援公司。



二〇一六年按地區劃分的供應商數目及其佔比





交通安全責任

越秀交通嚴格遵守《中華人民共和國道路交通安全法》，協助交警維持交通秩序，保障道路安全通暢。在不斷完善和提高收費公路經營管理水準的同時，加強道路安全隱患的排查和高速公路保養工作，為司乘人員提供安全、快捷、舒適的道路交通服務。我們積極與項目所在地政府、行業主管部門、廣大同行，攜手促進區域經濟和交通事業的發展進步。

二〇一六年全年投入道路保養費用為人民幣

1.1 億元



保障交通安全

重視道路安全隱患排查

項目公司的路政大隊嚴格執行 24 小時不間斷巡查制度，及時發現、消除各類路面的安全隱患。發現重大隱患及時通報公司相關部門或啟動應急聯和機制，聯和社會相關機構、單位（交警、消防等）聯合處置、消除，確保為司機及客提供安全暢通的行車環境。

同時公司加強了對道路救援及事故處理工作的監督力度，在特定地點設置事故快速處理點，縮短事故處理時間，減少交通堵塞。



24 小時不
間斷巡查制度



案例

針對收費站廣場前事故多發的情況，蒼郁高速聯合高速交警及路政大隊進行實地調查，在收費站出口前左幅路段梧州往雲浮方向 197KM+200至197KM+400處安裝了3套LED路燈，改善了收費站廣場的照明條件，有效降低了收費站廣場前路段事故發生率。



案例

廣州北二環高速公路在服務區、收費站、管理中心設置事故快速處理點，並在路面增設兩個交警、路政、拯救備勤崗亭，發生事故後能儘快處理，縮短事故到場時間和處理時間，減緩交通堵塞。



重視道路橋樑日常保養

公司持續加強道路安全管理，遵循「預防為主、防治結合」的保養原則，二〇一六年全年投入道路保養費用為人民幣 1.1 億元。

為了更全面對結構物進行詳細檢查，我們在虎門大橋輔航道橋箱梁內安裝檢查平台並在外側安裝巡檢吊籃，即時瞭解橋樑安全狀態，保障過往車輛安全通行。



1.1億元

2016年全年投入道路保養費用



案例

廣州北二環高速委託具有公路工程甲級和道路、橋樑工程的品質檢測，試驗和技術諮詢資質的檢測單位對道路和橋樑的安全狀況進行定期檢測並出具檢測報告，檢查頻率如下：



橋樑

經常檢查1次/月
定期檢查1次/1-3年



隧道

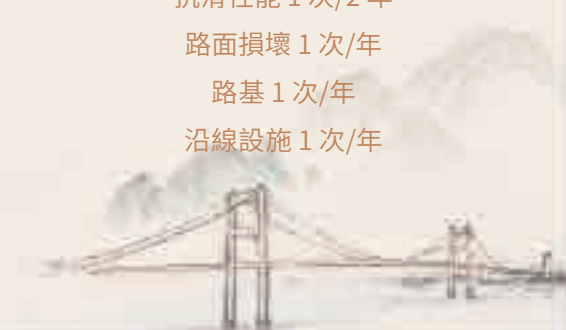
經常檢查1次/月
定期檢查1次/年



路面

檢測指標平整度 1 次/年
車轍 1 次/年
抗滑性能 1 次/2 年
路面損壞 1 次/年
路基 1 次/年
沿線設施 1 次/年

同時，北二環高速對聚龍特大橋安裝了健康監測系統，及時瞭解其在運營過程中的應力應變，為結構物的保養提供詳實的依據。



打造便捷優質服務

在全面跟進聯網收費、計重收費、ETC 收費以及探索運用新技術、新材料、新工藝的同時，越秀交通積極參與行業組織的保養檢查、工作競賽以及創先評優活動，多途徑檢視自身管理與業界同行的差距，致力於達到當地行業領先水準。



案例

2016年春運節假日來臨時，湖北隨岳南高速公路汲取往年經驗，春運前期便在荊嶽大橋增設四台可攜式收費機和四套簡易式收費亭；監利收費站增設四台可攜式收費機和兩套簡易式收費亭。備足IC卡10,000餘張、零鈔備用金2萬元和各機電備品備件若干。設立應急指揮組、荊嶽大橋保暢組、監利分流組等，各組成員隨時應對路況需要積極保暢。在此努力下，監利站成功完成春運，無堵塞惡劣情況發生。



由於本集團的業務較少涉及智慧財產權領域，我們暫時沒有與維護及保障智慧財產權有關的慣例。



處理客戶投訴

為加快客戶投訴處理速度，提高售後服務品質，當收費站或其他相應責任部門(人)收到投訴後，首先進行確認核實，然後移交相關業務部門進行詳細調查，並根據實際情況對投訴問題予以合理回覆，確保客戶滿意。2016年，我們接獲各項關於產品及服務的投訴數目為437宗。對每一宗投訴，我們都詳細記錄，認真處理，絕不敷衍客戶。我們將繼續提升自己的產品及服務品質，努力滿足客戶的期望，降低投訴次數。



437宗

2016年，我們接獲各項關於產品及服務的投訴數目

二〇一六年產品及服務的投訴項目全年數量統計

虛假鮮活產品不免類	319宗
遺留通行卡	0宗
灰名單車輛	0宗
重量爭議	5宗
服務區服務態度	0宗
無過錯投訴	31宗
收費站無過錯投訴	35宗
道路土地及橋梁類	1宗
質疑機場代收費、無卡車收費、ETC等	43宗
道路指向標誌	3宗



案例

河南尉許高速監控中心負責投訴的處理受理。監控員接到投訴電話後，記入“收費站投訴記錄表”，並上報收費站負責人開展投訴事件的調查和跟進處理，如有效解決則流程結束，如未能及時處理，則上報營運部稽查室，與投訴人進一步溝通。2016年營運部監控中心共接受投訴4個，均為無效投訴，無向省級投訴現象。如2016年3月19日在處理一起貨車司機對稱重有異議事件中，根據規定不予以覆磅，司機投訴收費人員服務態度差，經多方調取核查錄影，實為司機為少交通行費而要求覆磅的無理取鬧行為，經收費站與司機溝通，得到了司機的理解，最終按規定予以繳費。

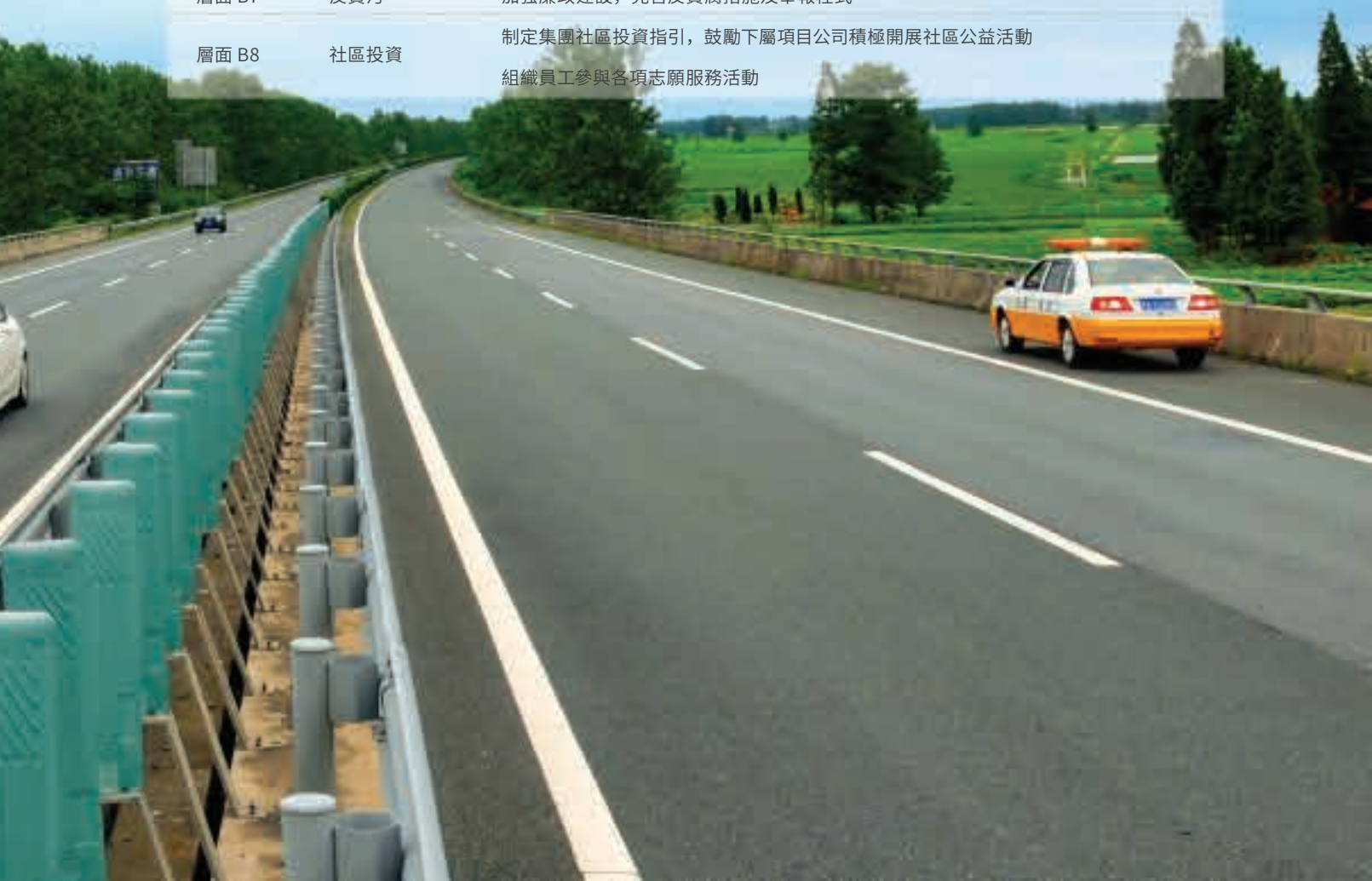
未來發展

回顧 2016，我們在環境保護、員工發展和產品責任方面都投入了較多的資源，取得了較大的進步，受到了政府、投資者、社區群眾的一致肯定。展望 2017，我們將繼續實踐企業社會責任，為持份者提供更高價值的產品和服務，為構建和諧社會貢獻越秀交通的力量。



2017 年，我們對各利益相關者作出以下承諾：

議題		承諾
層面 A1	排放物	<p>引進先進技術和設備，減少路橋面修復過程中產生的廢棄物；對瀝青等有害廢棄物進行二次利用，填補社區周圍小路的坑槽，增加其平整度</p> <p>跟蹤記錄公司運營過程中溫室氣體排放量，制定減排計畫</p> <p>要求下屬項目公司執行減排計畫，實現 2017 年減低碳排放量 5% 的目標</p>
層面 A2	資源使用	<p>開展隧道節能燈改造工程，將高壓鈉燈替換為 LED 節能燈，對照明控制箱進行優化，節約用電</p> <p>跟蹤記錄公司運營過程中汽油、電能的使用量，制定能源使用效益計畫</p>
層面 A3	環境及天然資源	提高公路兩旁綠化覆蓋率，保護生態環境
層面 B1	僱傭	嚴格執行反歧視的招聘政策，促進員工多元化
層面 B2	健康與安全	加強員工安全教育，為戶外作業員工提供齊全的防護用具
層面 B3	發展及培訓	制定合理的培訓計畫，提升員工履行工作職責的知識及技術
層面 B4	勞工準則	嚴格禁止童工和強制勞工
層面 B5	供應鏈管理	向供應商傳達越秀交通的企業社會責任理念，要求供應商嚴格執行越秀交通有關產品及服務的慣例，及時剔除不合格供應商
層面 B6	產品責任	<p>加強對公路和橋樑安全隱患的列行檢查和消除，保障通行安全</p> <p>提高各項收費的公開透明度，改善服務品質，將客戶投訴次數降低到 300 次以下</p>
層面 B7	反貪污	加強廉政建設，完善反貪腐措施及舉報程式
層面 B8	社區投資	<p>制定集團社區投資指引，鼓勵下屬項目公司積極開展社區公益活動</p> <p>組織員工參與各項志願服務活動</p>



政策列表

議題	政策
層面A1: 排放物	<ol style="list-style-type: none"> 1.《中華人民共和國大氣污染防治法》 2.《中華人民共和國水污染防治法》 3.《中華人民共和國固體廢物污染環境防治法》
層面A2: 資源使用	<ol style="list-style-type: none"> 1.《中華人民共和國節約能源法》 2.《中華人民共和國清潔生產促進法》
層面A3: 環境及天然資源	<ol style="list-style-type: none"> 1.《中華人民共和國環境保護法》 2.《中華人民共和國水土保持法》
層面B1: 僱傭	<ol style="list-style-type: none"> 1.《越秀交通基建有限公司招聘管理制度》 2.《越秀交通基建有限公司勞動合同管理辦法》 3.《越秀交通基建有限公司薪酬管理辦法》 4.《越秀交通基建有限公司員工考勤管理辦法》 5.《越秀交通基建有限公司員工績效管理辦法》
層面B2: 健康與安全	<ol style="list-style-type: none"> 1.《越秀交通基建有限公司安全生產管理》 2.《越秀交通基建有限公司安全生產事故應急處理預案》 3.《越秀交通基建有限公司安全生產資訊管理條例》 4.《越秀交通基建有限公司安全生產會議制度》 5.《越秀交通基建有限公司志願消防隊建設管理辦法》 6.《越秀交通基建有限公司總部辦公區域安全生產指引手冊》
層面B3: 發展及培訓	<ol style="list-style-type: none"> 1.《越秀交通基建有限公司培訓管理辦法》
層面B4: 勞工準則	<ol style="list-style-type: none"> 1.《越秀交通基建有限公司招聘管理制度》 2.《越秀交通基建有限公司勞動合同管理辦法》
層面B5: 供應鏈管理	<ol style="list-style-type: none"> 1.《越秀交通基建有限公司採購管理制度（試行）》
層面B6: 產品責任	<ol style="list-style-type: none"> 1.《越秀交通基建有限公司公路養護工程管理辦法》 2.《越秀交通基建有限公司應急工程管理辦法》 3.《越秀交通基建有限公司公路養護工程後評估管理辦法》 4.《越秀交通基建有限公司公路養護工程竣（交）工驗收管理辦法》
層面B7: 反貪污	<ol style="list-style-type: none"> 1.《越秀交通基建投資有限公司黨風廉政建設責任制實施細則》
層面B8: 社區投資	無

資料表

ESG參考	指標	單位	二〇一六年數據
A.環境			
層面A1: 排放物			
A1.1	運營過程中產生的廢水和廢氣排放量/處理量	噸	54.18
A1.2	溫室氣體總排放量	噸	54.18
	化石燃料燃燒導致的溫室氣體排放量	噸	14.14
	電力使用導致的溫室氣體排放量	噸	40.04
	溫室氣體排放密度	噸/每百萬業務收入 噸/人	0.02 0.04
A1.3	有害廢棄物排放		
	產生有害廢棄物總量	噸	15,300.46
	瀝青矽廢料	噸	13,778.30
	其他（包括融雪劑、塗料、油漆、固化劑、樹脂、聚乙烯等維修保養過程中用到的化學品）	噸	1,522.16
	產生有害廢棄物密度	噸/每百萬業務收入 噸/人	6.07 10.24
	瀝青	噸/每百萬業務收入 噸/人	5.47 9.23
	其他（包括融雪劑、塗料、油漆、固化劑、樹脂、聚乙烯等維修保養過程中用到的化學品）	噸/每百萬業務收入 噸/人	0.60 1.02
	無害廢棄物排放		非重要資料
層面A2: 資源使用			
A2.1	能源總耗量及密度		
	汽油使用量	升	6,498
	辦公室耗電量	度	63,515.4
	能源消耗密度		
	汽油使用量	升/每百萬業務收入 升/人	2.58 4.35
	辦公樓耗電量	升/每百萬業務收入 度/人	25.20 42.54

ESG參考	指標	單位	二〇一六年數據
	生產原料使用量	噸	
	瀝青		1,176.07
	水泥		19,597.3
	石料		17,723.8
A2.2	總耗水量及密度	升	
	辦公室耗水	升	1,515,003
	工廠耗水	升	0
	耗水密度	千升/每百萬業務收入 千升/人	0.60 1.01
A2.3	製成品所用包材料的總量及 每生產單位佔量	噸	
	主營業務不涉及包裝材料的 使用		N/A
B.社會			
僱傭及勞工常規			
層面B1: 僱傭			
B1.1	僱員總數: 按性別、僱傭類型、年 齡組別及地區劃分	人	1,493
	男性		820
	女性		673
	全職僱員		1,493
	兼職僱員		0
	30歲以下		743
	30-50歲		686
	50歲以上		64
	華南(本部、北二環、蒼郁)員工數		637
	華東員工數		0
	華北(尉許、津富)員工數		393
	華中(隨岳南、漢孝、長株)員工數		463
B1.2	僱員流失數及流失比例: 按性別、 年齡組別及地區劃分	百分比 (%)	
	男性	%	12.84
	女性	%	15.69
	全職僱員	%	14.15

ESG參考	指標	單位	二〇一六年數據
	兼職僱員	%	N/A
	30歲以下	%	15.82
	30-50歲	%	11.57
	50歲以上	%	15.94
	華南(本部、北二環、蒼郁)員工數	%	11.27
	華北(尉許、津富)員工數	%	14.57
	華中(隨岳南、漢孝、長株)員工數	%	17.79
層面B2: 健康與安全			
B2.1	因工作關係而死亡的人數及比率	個	0
B2.2	因工傷損失工作日數(普通工傷)	天	0
層面B3: 發展及培訓			
B3.1	受訓僱員比例: 按性別及僱員類別劃分	百分比 (%)	
	男性		57%
	女性		43%
	全職僱員		100%
	兼職僱員		0
B3.2	每名僱員受訓平均時數: 按性別及僱員類別劃分	小時	
	男性		24.12
	女性		25.62
	全職僱員		24.80
	兼職僱員		0
營運慣例			
層面B5: 供應鏈管理			
	供應商數目: 按地區劃分	個	
	湖南		89
	湖北		74
	天津		32
	廣東		189
	廣西		59
	河南		38
	香港		40

ESG參考	指標	單位	二〇一六年數據
	陝西		1
	上海		1
層面B6: 產品責任			
B6.1	已售或已運送產品總數中因安全與健康理由而須回收的百分比		N/A
B6.2	接獲關於產品及服務的投訴數目	件	437
	虛假鮮活產不免類		319
	遺留通行卡		0
	灰名單車輛		0
	重量爭議		5
	服務區服務態度		0
	無過錯投訴		31
	收費站無過錯投訴		35
	道路土地及橋梁類		1
	質疑機場代收費、無卡車收費、ETC等		43
	道路指向標誌		3
層面B7: 反貪污			
B7.1	貪污訴訟案件的數目	件	0
社區投資			
層面B8: 社區投資			
B8.2	在專注範疇所動用資源		
	全年義工服務	人	64
	港島各界慶祝七一回歸嘉年華活動	人	1

指標索引

本指標索引說明了公司於報告期間遵守《環境、社會及管治報告指引》的每一項「不遵守即解釋」指標及披露「建議披露」指標的情況。

注：● 表示已在報告中披露；◐ 表示不完全披露；○ 表示未披露；N/A表示該指標不適用於本集團。

層面	主要表現指標	披露情況	對應頁數	注釋
A.環境				
一般披露	有關廢氣及溫室氣體排放、向水及土地的排汙、有害及無害廢棄物的產生等的政策。	●	P14	
A1.1	排放物種類及相關排放資料。	●	P14	
A1.2	溫室氣體總排放量及密度。	●	P14	
A1.3	所產生有害廢棄物總量及密度。	●	P14	
A1.4	所產生無害廢棄物總量及密度	●	P14	
A1.5	描述減低排放量的措施及所得成果。	●	P14	
A1.6	描述處理有害及無害廢棄物的方法、減低產生量的措施及所得成果。	●	P14-15	
一般披露	有效使用資源（包括能源、水及其他原材料）的政策。	●	P15	
A2.1	能源總耗量及密度。	●	P15	
A2.2	總耗水量及密度。	●	P15	
A2.3	描述能源使用效益計畫及所得成果。	●	P16	
A2.4	描述求取適用水源上可有任何問題，以及提升用水效益計畫及所得成果。	●	P16	
A2.5	製成品所用包材料的總量及每生產單位佔量。	N/A		不適用
一般披露	減低發行人對環境及天然資源造成重大影響的政策。	●	P17	
A3.1	描述業務活動對環境及天然資源的重大影響及已採取管理有關影響的行動。	●	P17	
B.社會				
僱傭及勞工常規				
一般披露	有關薪酬及解僱、招聘及晉升、工作時數、假期、平等機會、多元化、反歧視以及其他待遇及福利的政策及遵守對發行人有重大影響的相關法律及規例的資料。	●	P18-20	
B1.1	按性別、僱傭類型、年齡組別及地區劃分的僱員總數。	●	P18	
B1.2	按性別、年齡組別及地區劃分的僱傭流失比率。	●	P18	
一般披露	有關提供安全工作環境及保障僱員避免職業性危害的政策及遵守對發行人有重大影響的相關法律及規例的資料。	●	P19	

層面	主要表現指標	披露情況	對應頁數	注釋
B2.1	因工作關係而死亡的人數及比率。	●	P19	
B2.2	因工傷損失工作日數。	●	P19	
B2.3	描述所採納的職業健康與安全措施，以及相關執行及監察方法。	●	P19	
一般披露	有關提升僱員履行工作職責的知識及技能的政策。描述培訓活動。	●	P19-20	
B3.1	按性別及僱員類別（如高級管理層、中級管理層等）劃分的受訓僱員百分比。	●	P20	
B3.2	按性別及僱員類別劃分，每名僱員完成受訓的平均時數。	●	P20	
一般披露	有關防止童工或強制勞工的政策及遵守對發行人有重大影響的相關法律及規例的資料。	●	P18	
B4.1	描述檢討招聘慣例的措施以避免童工及強制勞工。	●	P18	
B4.2	描述在發現違規情況時消除有關情況所採取的步驟。	●	P18	
營運慣例				
一般披露	管理供應鏈的環境及社會風險政策。	●	P23	
B5.1	按地區劃分的供應商數目。	●	P23	
B5.2	描述有關聘用供應商的慣例，向其執行有關慣例的供應商數目、以及有關慣例的執行及監察方法。	●	P23	
一般披露	有關所提供產品和服務的健康與安全、廣告、標籤及私隱事宜以及補救方法的政策及遵守對發行人有重大影響的相關法律及規例的資料。	●	P25	
B6.1	已售或已運送總數中因安全與健康理由而須回收的百分比。	N/A		不適用
B6.2	接獲關於產品及服務的投訴數目以及應對方法。	●	P26	
B6.3	描述與維護及保障智慧財產權有關的慣例。	N/A		不適用
B6.4	描述品質檢定過程及產品回收程式。	●	P25	
B6.5	描述消費者資料保障及私隱政策，以及相關執行及監察方法。	N/A		不適用
一般披露	有關防止賄賂、勒索、欺詐及洗黑錢的政策及遵守對發行人有重大影響的相關法律及規例的資料。	●	P10	
B7.1	於彙報期內對發行人或其僱員提出並已審結的貪污訴訟案件的數目及訴訟結果。	●	P10	
B7.2	描述防範措施及舉報程式，以及相關執行及監察方法。	●	P9-10	

層面	主要表現指標	披露情況	對應頁數	注釋
社區				
一般披露	有關以社區參與來瞭解營運所在社區需要和確保其業務活動考慮社區利益的政策。	●	P22	
B8.1	專注貢獻範疇（如教育、環境事宜、勞工需求、健康、文化、體育）。	●	P22	
B8.2	在專注範疇所動用資源（如金錢或時間）。	●	P22	

意見回饋表

尊敬的讀者：

感謝您閱讀本報告!這是我們發佈的首份環境、社會及管治（ESG）報告，因此我們非常希望您能夠對本報告進行評價，並提出您的寶貴意見，幫助我們對報告進行持續改進。

電郵地址：

電話號碼：

傳真號碼：

公司地址：

《越秀交通基建有限公司二〇一六年度環境、社會及管治報告意見回饋表》

姓名 _____

工作單位 _____

職務 _____

聯繫電話 _____

電子郵箱 _____

您對本報告的評價：（請在相應位置打√）

您認為本報告是否突出反映公司在環境、社會及管治方面的重要資訊

很好 较好 一般 较差 很差

您認為本報告披露的資訊、指標是否清晰、準確、完整

很好 较好 一般 较差 很差

您認為本報告的內容編排和風格設計是否便於閱讀

很好 较好 一般 较差 很差

您對報告哪一部分內容最感興趣？

您認為還有哪些需要瞭解的資訊沒有在本報告中反映？

您對我們今後發佈環境、社會及管治報告有什麼建議？



www.yuexiutransportinfrastructure.com

香港灣仔駱克道160號越秀大廈23樓



本報告採用可降解環保再生紙製作