



BAOYE

Group Company Limited

寶業集團股份有限公司

(A joint stock limited company incorporated
in the People's Republic of China)

(於中華人民共和國註冊成立的股份有限公司)

Stock Code 股票代號：2355

環境、社會及管治報告

2016 年度



目录

關於本報告	iii
編制基準	iii
本報告範圍	iii
報告確認與批准	iii
報告聲明	iii
前言	iv
● 企業管治	1
1. 企業管治守則	1
2. 企業治理結構	2
3. 企業管治職能	3
4. 監控機制	3
● 為環境創造價值	4
1. 約束自身污染少 – 辦公場所和施工現場	4
2. 探索創新能耗低 – 建築工業化、住宅產業化	7
3. 引進技術促管理 – EPC & BIM	9
● 為行業創造價值	11
● 為員工創造價值	13
1. 嚴格僱傭程式	15

2.	拓寬招聘渠道	17
3.	構建培訓體系	18
4.	注重健康安全	19
5.	豐富文化生活	22
●	為客戶創造價值	23
●	為社會創造價值	26
1.	優化供應鏈管理	26
2.	促進防腐倡廉	26
3.	積極奉獻社區	26
●	香港交易所環境、社會及管治報告指南	29

關於本報告

編制基準

此為本公司第一次對外公開發佈的《環境、社會及管治報告》(簡稱“本報告”)。本報告提供寶業集團股份有限公司(簡稱“本公司”或“寶業”)及其附屬公司(統稱為“本集團”或“我們”)於二零一六年度內的企業環境表現和社會表現情況。我們按照香港聯合交易所有限公司(簡稱“香港聯交所”)證券主板上市規則(簡稱“上市規則”)附錄二十七《環境、社會及管治報告指引》編制本報告。有關披露環境及社會表現的核心原則、目標和細節均載於香港聯交所網站。

本報告範圍

本報告旨在均衡彙報本集團在環境、社會及公司管治方面的政策和表現，除另有說明，報告範圍涵蓋本公司及旗下附屬公司。本報告的時間範圍為二零一六年一月一日至十二月三十一日。

報告確認與批准

本報告著重突出過程管理，注重披露內容的重要性、實質性、平衡性、可讀性，全面介紹年度履責理念、行為、績效及承諾。本集團保證本報告資訊的可靠性、真實性和客觀性，希望通過發佈本報告，加強與利益相關者的溝通交流和顯示公司透明度，努力實現經濟、社會、環境可持續發展。本報告於二零一七年三月二十四日獲董事會通過。

報告聲明

本報告包括中文版及英文版，如有任何歧義，請以中文版本為準。

前言

環境是人類賴以生存的基礎，保護環境是企業實現可持續發展的有效保障。本集團始終堅持“健康成長比成績更重要”的經營理念，並緊密圍繞“企業、市場、社會”的企業文化核心，致力於將企業的可持續發展與環境、社會責任相融合。在完善公司管治、創造企業價值的同時，始終堅持以公開透明的態度，以社會公民的要求為標準向利益相關方及公眾報告企業在環境、社會責任方面的目標及表現。寶業始終不斷思考並持續努力降低業務運營對環境的影響，致力於開發綠色、節能、低碳環保的工業化建築，努力成為環境友好型企業的表率。

本集團自二零零三年六月在香港聯合交易所主板上市以來，面對複雜的全球和國內經濟環境，特別是國內房地產行業的風起雲湧，始終堅持“建築施工、房產開發、建築工業化”三位一體的商業模式，並以建築施工為主業，以建築工業化為發展戰略，以為市場提供綠色節能的百年低碳工業化建築為使命。目前，集團擁有國家住宅產業化基地、國家建築工程技術研究中心建築工業化研究院，是中美綠色基金發起單位、是國內領先的建築工業化標杆企業。我們相信，唯有獲得各利益相關方的支援，並持續為環境、行業、員工、客戶、社會創造價值、帶來積極的影響，才能成長為百年企業，如同一棵大樹，唯有根深，才能葉茂。

企業管治

本集團致力於維持高效、有序和透明的優良企業管治機制。寶業自上市以來一直遵守《中華人民共和國公司法》、香港聯交所上市規則、上市規則附錄十四所載《企業管治常規守則》(簡稱“企業管治守則”)及其他相關法律法規，並不時檢討經營管理方針，推行高效的企業管治，努力提升企業價值，確保本集團持續穩健的發展，實現股東利益最大化。

本報告基本呈現了本集團於二零一六年度的企業管治制度及工作，詳細內容請參閱本公司二零一六年年報所載“企業管治報告”。

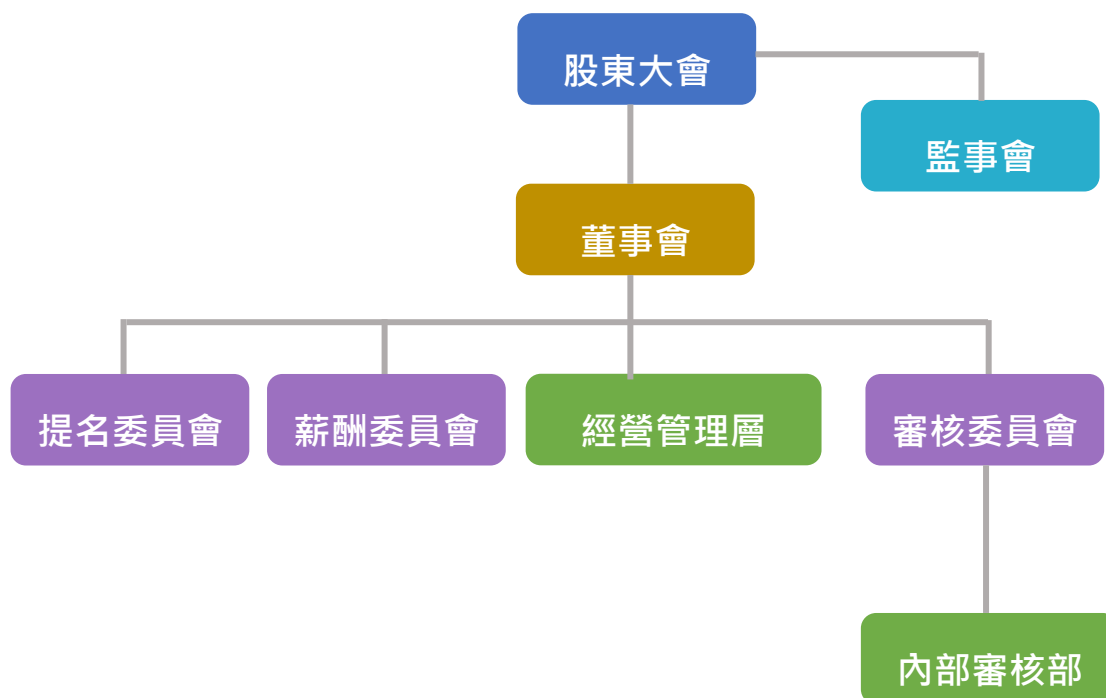
1. 企業管治守則

本集團嚴格遵守企業管治守則中所載條文，惟下文所述內容有所偏離除外：

企業管治守則條文第 A2.1 條規定主席與行政總裁之職能應分開，不應由同一人士承擔。因本集團董事會主席龐寶根先生兼任行政總裁，故本集團就該條文有所偏離。由於本集團主要由建築施工、房產開發及建築材料三大主營業務組成，而三大主營業務均分別委聘了各自的總經理負責，在很大程度上分擔了行政總裁的職責，因此董事會認為目前的安排已經有合理且足夠的職權分工，且較為精簡的管理架構可以更有效地與各級員工溝通和落實公司政策。

本集團董事會將不時檢討管理架構，以符合本集團的業務發展目標。

2. 企業治理結構



股東大會：本集團股東大會不僅為本集團重大事項作決定，並且為董事會、管理層與股東提供直接溝通的渠道。本公司高度重視股東大會，根據上市規則要求於會議召開二十個營業日前發出會議通知，並且列明議案條款，以投票方式進行表決的程式及股東表決權利。

董事會：董事會的主要職責為制定本集團整體發展計畫及主要政策，監控財務表現，有效監督管理層及合理評估風險，完善及檢討本集團的企業管治政策及常規，並將集團日常運營授權于執行董事或各業務分部管理層。

監事會：本集團監事會負責對董事會及其成員和總經理、副總經理等高級管理人員行使監督職能。

審核委員會：本集團審核委員會的主要職責為審閱及監察本集團的財務申報程式、內部監控制度及風險管控制度，對集團內部審核部門制度的內審計劃提出意見並審閱內部審核部門呈交的報告。

薪酬委員會：本集團薪酬委員會的主要職責為就本集團董事、監事及高級管理層之薪酬政策及結構向董事會提出建議，根據董事會的方針和目標檢查及批准管理層的薪酬建議，根據市場和相關行業情況釐定執行董事、監事及高級管理人員的薪酬。

提名委員會：本集團提名委員會的主要職責為定期檢討董事會的架構、人數及組成，就任何擬作出的變動向董事會提出建議，同時物色合適人選加盟董事會。評估獨立非執行董事之獨立性以及就重新委任以及董事、監事繼任計畫的有關事宜向董事會提出意見。

內部審核部門：本集團內部審核部門獨立於財務部及其他管理部門，直接向董事會及審核委員會彙報。其主要職責是監察檢討本公司及其附屬公司的財務、運作、合規監控及風險管理等系統是否有效運行。

3. 企業管治職能

本集團董事會負有以下管治職責：

- 制訂及檢討本集團的企業管治政策及常規，並就變動及更新提出建議；
- 檢討及監察董事的培訓及持續專業發展；
- 檢討及監察本集團在遵守法律及監管規定方面的政策及常規；
- 制訂、檢討及監察適用於董事及雇員的操守守則及合規手冊；
- 檢討本集團遵守企業管治守則的情況及于企業管治報告中作出的披露；以及
- 載列于企業管治守則內董事會負責的該等其它企業管治職責及職能（經不時修訂）。

4. 監控機制

本集團設有監事會及內部審核部門作為監督性機構。其中監事會向股東大會負責，並依法行使以下職責：

- 檢查公司的財務；
- 對公司董事、總經理、副總經理和其它高級管理人員執行公司職務時違反法律、行政法規或公司章程的行為進行監督；
- 當公司董事、總經理、副總經理和其它高級管理人員的行為損害公司的利益時，要求前述人員予以糾正；
- 核對董事會擬提交股東大會的財務報告和利潤分配方案等財務資料，發現疑問的，可以公司名義委託註冊會計師、執業審計師幫助複審；
- 提議召開臨時股東大會；以及
- 代表公司與董事交涉或者對董事起訴。

為環境創造價值

寶業作為內地第一家在香港聯交所主機板上市的綜合類民營建築企業，深知自身肩負的重任，除卻對企業日常行為活動進行自我約束，亦積極探索中國建築工業化的技術創新及應用，力求走出一條真正清潔有效的可持續發展道路，希冀為後來者樹立良好的榜樣。

1. 約束自身污染少 – 辦公場所和施工現場

“品質，是我們給客戶的承諾；環境，是我們給社會的承諾”

建築施工作為寶業的主營業務之一，本集團就其可能產生的環境污染及影響責無旁貸。其中，在施工現場產生的固體廢棄物，因其體量大、難運輸、難降解等特點被列為本集團最大的環境影響之一。對此，本集團嚴格遵守並根據《中華人民共和國環境保護法》，並制定了內部《文明施工及環境保護制度》，在施工現場對固體廢物管理實行“減量化、資源化、無害化”的原則。

固體廢棄物減量化

- 通過合理下料技術措施，準確下料，儘量減少建築垃圾；
- 實行“工完場清”等管理措施，每個工人在結束該段施工工序後並在遞交工序交接单前，負責把自己工序的垃圾清掃乾淨，儘量回收落地砂漿、混凝土等建築廢棄物；
- 提高施工品質標準，減少建築垃圾的產生，如提高牆、地面的施工平整度，一次性達到找平層的要求，提高範本拼縫的品質，避免或減少漏漿；
- 儘量採用工廠化生產的建築構件，減少現場切割。

固體廢棄物資源化

- 廢舊材料的再利用：利用廢棄範本來釘做一些維護結構，如遮光棚、隔音板等；利用廢棄的鋼筋頭製作樓板馬登，地錨拉環等；
- 利用木方、木膠合板來搭設道路邊的防護板和後澆帶的防護板；
- 每次澆築後剩餘的混凝土用來澆築構造柱、水溝預製蓋板和後澆帶預製蓋板等小構件；
- 加強建築垃圾的回收再利用，力爭總體回收再利用率達到 40%以上；對於碎石類、土方石類建築垃圾，採用地基填埋、鋪路等方式實現再利用，爭取再利用率超過 50%。

固體廢棄物分類處理

- 垃圾分類處理，可回收材料中的木料、木板由膠合板廠、造紙廠回收再利用；
- 非存檔檔採用雙面列印或複印，廢棄紙張最終與其他紙製品一同由造紙廠回收再利用；
- 不可進行現場利用的廢舊鋼鐵的回收：施工中收集的廢鋼材，由專案部統一處理給鋼鐵廠回收再利用；
- 辦公使用可多次灌注的墨水匣，不能使用的廢棄墨水匣由有資質單位統一回收；

- 施工現場生活區設置封閉式垃圾容器，將施工場地產生的生活垃圾實行袋裝化，及時清運。可回收的廢棄物由廢品回收部門統一處理；
- 將施工過程中產生的建築垃圾進行分類，並收集到現場指定的封閉場所，由專案部統一安排消納、利



用或由有資質從事建築垃圾運輸單位將其及時運出工地，不得沿途丟棄、不得隨意傾倒、拋撒或堆放建築垃圾，不得將建築垃圾混入生活垃圾；

- 有毒有害的危險廢棄物如廢電池、油漆桶等，必須統一回收到指定回收處，按危險物品進行處理。

此外，為控制廢氣廢水的排放，施工現場嚴禁焚燒各類建築廢棄物。採用剔鑿、清掃、鼓風等方法清除建築渣物，清理前應噴灑水濕潤，預防揚塵。同時，施工現場須配備臨時污水收集管道及汙水處理設施，以保證收集到的汙水經沉澱、酸鹼度調整等預處理後達標排放。

除了減少主營業務對環境造成的直接影響外，本集團同時也將節能環保和高效利用資源的意識貫穿於日常運營中，例如：

- 鼓勵科學使用空調，夏季室內空調溫度設置不得低於 26 攝氏度，冬季室內空調溫度設置不得高於 20 攝氏度，以此減少溫室氣體排放；
- 部分辦公樓已採用 LED 燈源；
- 日常辦公採用環保紙、減少耗紙量；
- 鼓勵需要時才列印、支援雙面列印、影印；
- 鼓勵節水措施。

建築展示

上海寶業中心獲中國綠色建築三星認證及美國 LEED 金級預認證

上海寶業中心位於大虹橋核心區的南北片區，是公、鐵、空交通樞紐交匯點，具有重要的城市空間地位。

2013年9月，上海寶業中心通過美國綠色建築委員會節能環保領先設計評估體系（LEED）金級預認證。並於2015年1月獲得中國綠色建築三星級設計標識認證。

本專案結合建築工業化領域最新的技術研發成果，秉承“低碳虹橋”的可持續規劃和設計理念，按照中國綠色建築三星標準及美國 LEED 金級的雙重認證標準進行設計，採用装配式疊合板、區域能源三聯供、太陽能光熱、光導、雨水收集、室外遮陽、屋頂綠化及其他機電節能系統等多項低碳節能科技措施，實現科技引領綠色辦公。2016年底，上海寶業中心主體完工，全方位地展示了國內建築領域的最先進技術。



小貼士

LEED 是國際上普遍認可的協作廠商綠色建築認證體系，由美國綠色建築委員會（USGBC）發起，從設計理念和建築工程上對建築物的環保水準、水資源利用、資源保護等方面進行評估，提供獨立的實質認證。

2. 探索創新能耗低 - 建築工業化、住宅產業化

“以建築工業化為載體，推進傳統建築業轉型升級，實現綠色發展理念”

建築工業化是按照大工業生產方式改造升級傳統型建築業，使建築業逐步從手工業生產轉向社會化生產的過程，是社會經濟發展的重要標誌。

建築工業化以“建築標準化，生產工廠化，施工機械化，管理科學化”為基本內涵，具有節約勞動用工、提升科技含量、減少資源浪費、降低環境污染等多重意義。本集團早在一九九四年就涉足建築工業化，並於一九九六年承擔了國家建築工業化課題；於一九九七年成為全國十個試點單位之一（浙江省



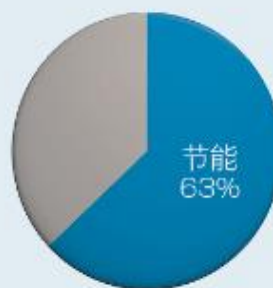
唯一試點單位)；二零零六年，建成了一個設備一流、可對建築物進行足尺寸全天候環境模擬的國家建築工程技術研究中心建築工業化研究院；二零零九年，本集團被認定為國家級住宅產業化基地。截至目前，本集團研發的輕鋼裝配式低多層、疊合板剪力牆結構高層和套筒連接剪力牆結構三類建築工業化體系產品已在公建設施、地下管廊、房地產開發、新農村建設、保障房建設等領域中得到應用，並出口海外市場。

經類比分析得到其節能資料：

輕鋼體系工業化建築節能資料：



整棟住宅 (300m²) 年減少CO₂排放量



相當於：176棵樹一年吸收CO₂總量。

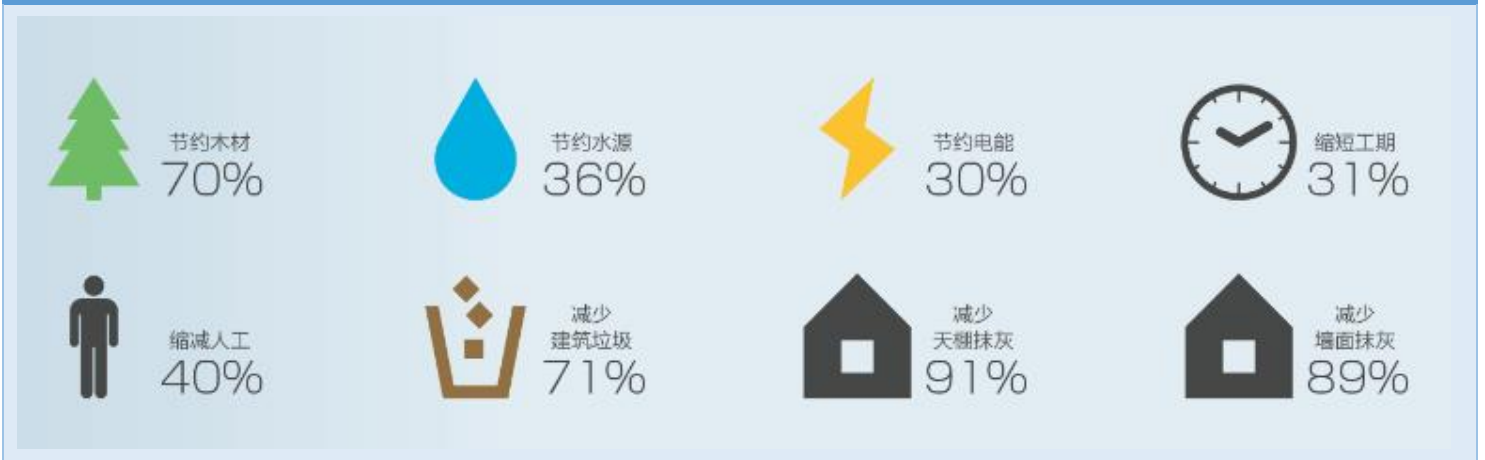
×176

相當於：每百公里耗油10升的汽車行駛8390Km排放的CO₂總量，杭州至北京單程1664Km，2個半程。

008390 Km

*Q值：即建築內部與外部的溫差為1℃時，每平方米每小時從建築內向外部損失熱量。

PC體系工業化建築節能資料：



3. 引進技術促管理 – EPC & BIM

“以 EPC 總包降成本，以 BIM 實現建築全生命週期管控”



在積極探索研發新技術的同時，本集團亦學習引進與建築工業化相關的技術、生產線等，採用工程總承包 (EPC) 模式，通過設計、採購、施工三位一體的完美結合，成功達到縮短工期，降低投資的目的。同時，寶業借助企業資訊管理平臺，以預製裝配式建築為研究物件，運用建築資訊模型 (BIM) 技術，通過建築全生命週期的模擬研究，高效整合專案各階段的參與者，從而進一步提高工程效率與品質。

BIM原理示意圖：



與此同時，本集團積極回應國家號召，大力支持可再生能源的發展利用。二零一六年，本集團完成了紹興寶業中心屋頂總裝機容量為 64.8kWp 的分散式太陽能光伏(一期)安裝，同時與大樓能耗管理系統對接，順利併入國家電網。至二零一六年底，在紹興寶業中心圓弧型屋頂安裝完成薄膜光伏發電(二期)，其總裝機容量為 54.4kWp，且並網光伏發電系統。這是本集團二十多年來致力發展綠色低碳節能建築的又一



次成功實踐。太陽能光伏屋頂發電系統專案的實施，將滿足紹興寶業中心的全部照明用電需求，實現公司建築能源的自給自足，並可將多餘電量賣給國家電網。

此外，本集團自二零一四年開始，針對寶業浙江住宅產業化基地園區內的工廠及辦公大樓等既有建築能耗進行調研，於二零一六年正式採用以物聯網及自動化控制技術為載體的建築能耗監測系統，採用智慧電錶通過資料獲取器集成技術將照明、空調、太陽能光伏、工業用能監測體系等各設備均整合納

入統一的監管體系中，即時監測各個分項的能耗水準。通過對能耗使用狀況的全參數、全過程的線上動態可視監測、分析診斷及優化控制等手段，實現建築能耗的精細化管理與控制，並針對能源消耗量大的設備或區域進行準確定位，便於管理層制定節能績效考核制度，推動節能降耗措施真正有效的執行。這一系統將對整個浙江住宅產業化基地的能耗進行優化控制，使耗能技術智慧化，並持續保持高能運行，綜合節能收益達到 15%。

✚ 為行業創造價值

作為國內建築工業化的先行者，本集團亦積極承擔與建築工業化相關的各類國家級和省市級課題研究，並主編、參編了多項國家、行業及地方性標準、規範及圖集，進一步鞏固了集團在建築工業化領域的領先地位。在過去的五年裡，本集團共承擔了 17 項國家/省級科研課題的研究，並參與了 16 項國家、行業及地方性標準的編寫。

序號	課題名稱	課題來源	時間	級別
1	蘇州工業園區公積金管理中心大廈	國家住建部	2012.03—2014.02	國家級
2	夏熱冬冷地區建築圍護結構節能體系及空調系統節能研究	國家科技部	2012.01—2014.12	國家級
3	農村能源自維持住宅關鍵技術集成研究與示範	國家科技部	2013.10—2016.10	國家級
4	工業化建築連接節點品質檢測技術（國家“十三五”子課題）	國家科技部	2016.07—2020.06	國家級
5	裝配式混凝土工業化建築高效施工關鍵技術研究與示範（國家“十三五”課題）	國家科技部	2016.05—2019.12	國家級
6	大型預製構件無損性庫存與運輸、高效吊裝與安裝技術研究與示範（國家“十三五”子課題）	國家科技部	2016.07—2019.12	國家級
7	大型預製構件專用減震擱置架和專用運輸設備的研究（國家“十三五”子課題）	國家科技部	2016.05—2019.06	國家級
8	大型預製構件安裝模擬技術研究（國家“十三五”子課題）	國家科技部	2016.05—2019.06	國家級

9	基於模數系列的工業化建築標準化功能模組設計研究 (國家“十三五”課題)	國家科技部	2016.05—2019.06	國家級
10	浙江省寶業建設產業研究院	省科技廳	2012.08—2014.08	省級
11	不同軸壓比下疊合板式混凝土剪力牆抗震性能研究	省科技廳	2013.06—2014.12	省級
12	一種新型建築工業化混凝土結構體系施工工藝的研究	省科技廳	2013.06—2014.12	省級
13	一種新型建築工業化混凝土結構體系生產工藝及品質控制的研究	省科技廳	2013.06—2014.12	省級
14	浙江省住宅產業化與建設工程技術研究中心	省科技廳	2015.04—2017.03	省級
15	疊合板式工業化住宅技術體系研究	上海科技委員會	2014.07—2016.06	上海市
16	杭州市新型建築工業化創新實踐研究	杭州市	2015.08—2015.12	市級
17	推進杭州市新型建築工業化政策研究	杭州市	2015.08—2015.12	市級

序號	標準名稱	標準類型	標準號	發佈時間	實施時間	備註
1	建築幕牆保溫性能分級及檢測方法	國家標準	GB/T 29043-2012	2012.12.31	2013.09.10	參編
2	透光圍護結構太陽得熱係數檢測方法	國家標準	GB/T30592-2014	2014.06.09	2014.12.01	主編
3	建築地基基礎術語標準	國家標準	GB/T 50941-2014	2014.03.21	2014.12.01	主編
4	建築工程施工品質驗收統一標準	國家標準	GB50300-2013	2013.11.01	2014.06.01	參編
5	建築工程綠色施工規範	國家標準	GB/T50905-2014	2014.01.19	2014.10.01	參編
6	全國民用建築工程設計技術措施裝配式建築專篇——裝配整體式混凝土設計 (剪力牆結構住宅)	國家標準	編審中	編審中	編審中	參編
7	預製鋼筋混凝土陽臺板、空調板及好女兒牆設計圖集	國家標準設計圖集	15G368-1	2015.2.15	2015.4	參編
8	鋼筋連接用灌漿套筒	行業標準	JG/T 398-2012	2012.10.29	2013.01.01	參編
9	建築幕牆工程檢測檢測方法標準	行業標準	JGJ/T 324-2014	2014.02.28	2014.10.01	參編
10	疊合板式混凝土剪力牆結構技術規程	浙江省工程建設標準	DB33/T1120-2016	2016.03.25	2016.09.01	主編
11	裝配整體式混凝土構件圖集	上海市建築標準設計圖集	DBJT08-121-2016	2016.1.26	2016.6.1	參編
12	裝配整體式疊合剪力牆結構技術規程	上海市工程建設規範	編審中	編審中	編審中	主編

13	住宅工程套內品質驗收規範	上海市工程建設規範	編審中	編審中	編審中	參編
14	疊合板式混凝土剪力牆結構體系設計規程	企業標準	Q/141001-2013(c)	2013.08.01	2013.08.10	主編
15	疊合板式混凝土剪力牆結構體系構件製作、施工及驗收規程	企業標準	Q/141002-2013(c)	2013.08.01	2013.08.10	主編
16	裝配整體式混凝土結構技術規程	企業標準	Q/AHBY01-2013	2013.4.15	2013.5.01	主編

為員工創造價值

寶業始終堅持“人聚則財散·財聚則人散”的人才理念·集團上下共4,550名員工是公司最寶貴的資產。

截至二零一六年十二月三十一日·這4,550名員工按性別、年齡、雇員類別等的分佈情況分別如下所示。

本集團員工按性別劃分的比例如下：

性別	男	女
員工總數	3,203	1,347
占員工總數的比例	70%	30%

集團員工按年齡劃分的比例如下：

年齡	30歲及以下	31歲至40歲	41歲至50歲	51歲以上
員工總數	1,099	1,230	1,168	1,053
占員工總數的比例	24%	27%	26%	23%

本集團員工按雇員類別劃分的比例如下：

類別	高層管理人員	中層管理人員	基層員工
員工總數	163	627	3,760
占員工總數的比例	4%	14%	82%

類別	碩士及以上	本科	大專	大專以下
員工總數	51	1,014	942	2,543
占員工總數的比例	1%	22%	21%	56%

類別	高級及以上職稱	中級職稱	初級職稱	其他
員工總數	268	697	639	2,946
占員工總數的比例	6%	15%	14%	65%

一方面，寶業通過制定全面的人力資源管理制度，涵蓋招聘、解雇、晉升、培訓、假期、平等用工及員工福利等各方面政策，為員工提供豐厚的薪酬及良好的發展機遇；另一方面，本集團一直不斷完善薪酬管理制度，實行按勞分配與按資分配相結合的分配方式，不斷深化契約考核，系統化以及精細化集團管理，實現“向管理要效益”的最終目標。

本集團遵守

- 《中華人民共和國勞動法》
- 《中華人民共和國勞動合同法》

本集團執行

- 《寶業集團人力資源管理制度》

本集團提供

- 執行國家工作時間及作息制度；
- 年休假、事假、病假、婚假、產假等；若節假日加班按規定發放加班工資；
- 富有競爭力的薪酬和人性化的福利；

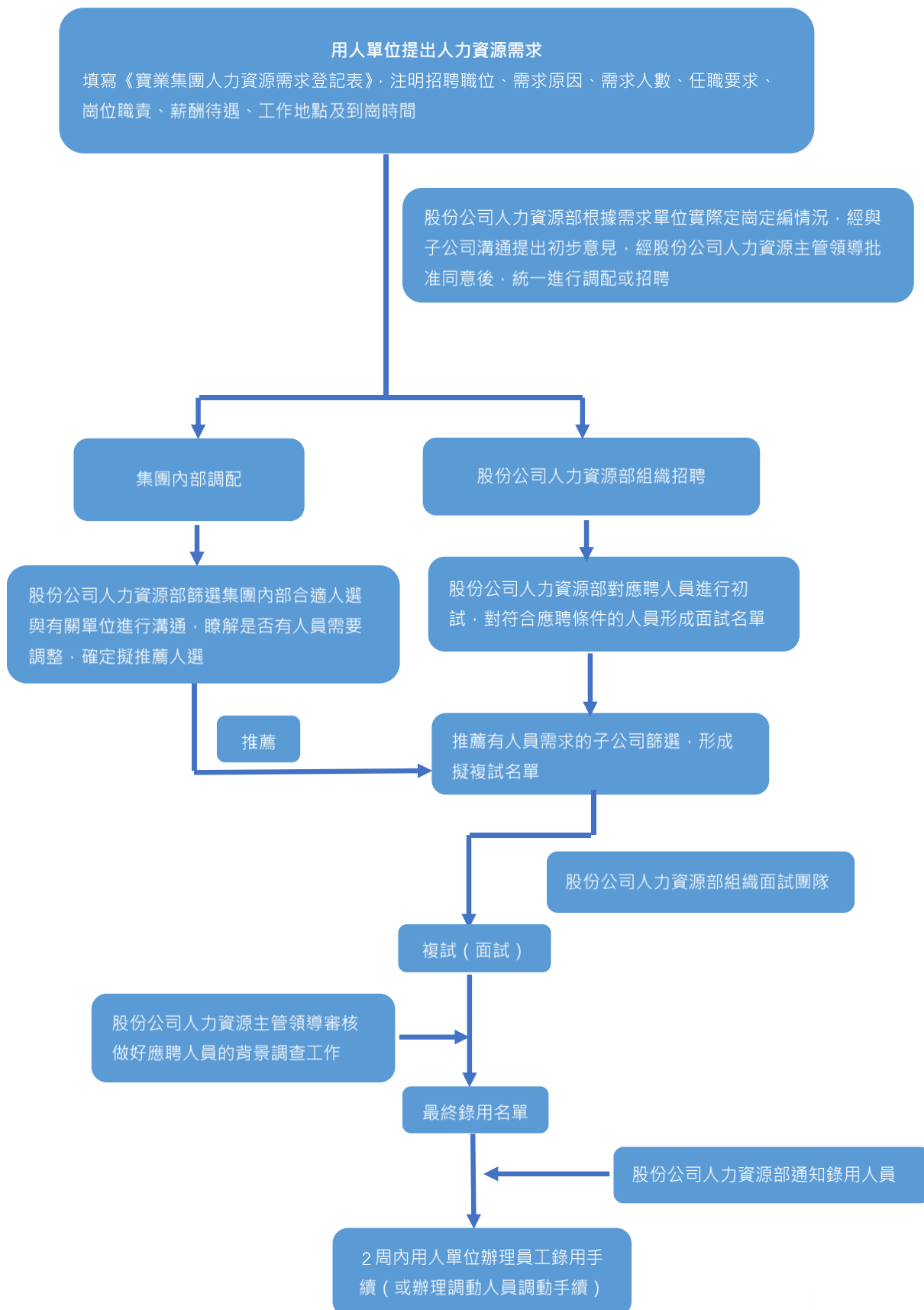
- 按國家及地方有關法律法規，為員工繳納社會養老保險、城鎮職工醫療保險、工傷保險、生育保險及失業保險等。

1. 嚴格僱傭程式

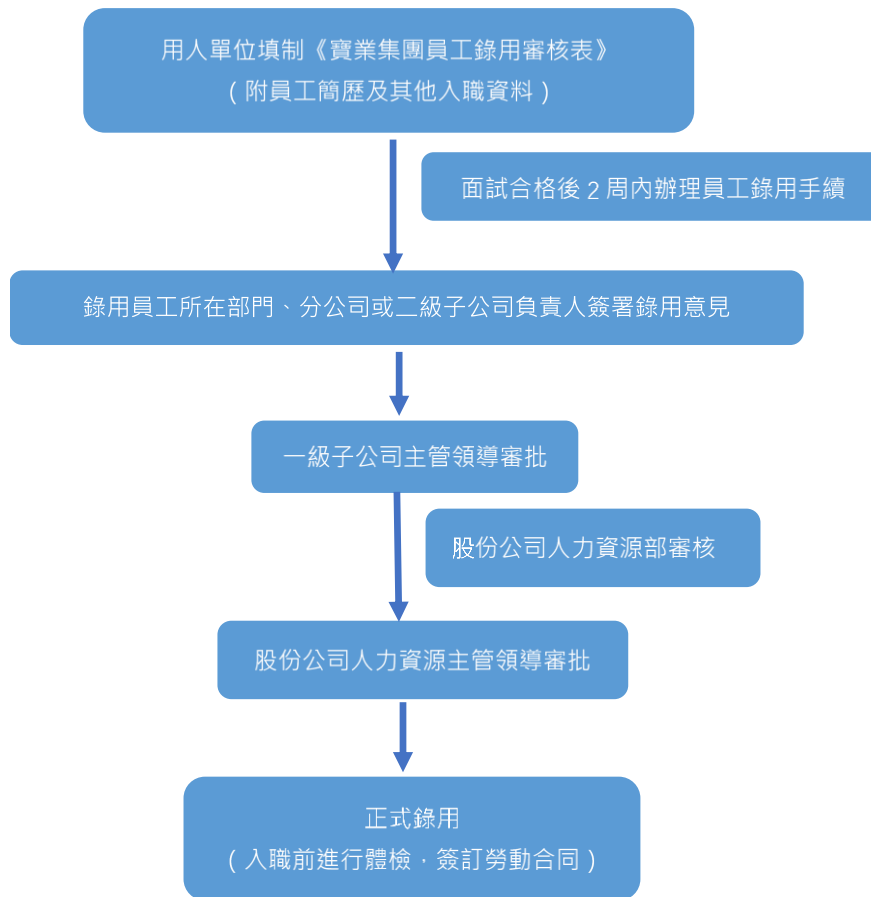
本集團秉持“因事設職、因崗設人”的原則，堅持寧缺毋濫，不招收不合格員工，例如未滿十六周歲的人員和法律、法規規定不得錄用的人員、經認可醫院實施體檢發現不符合錄用條件的人員等。寶業承諾公平公正的對待不同性別、國籍、種族和文化背景的员工。所有員工的招聘均須經公司統一面試考核，擇優錄用，並通過集團主管領導審批後方可到崗。

試用期間，員工可提出解除勞工合同，但至少須提前三天提交書面報告。試用期間發現員工有不合錄用條件、違反法律法規、違反寶業集團股份有限公司或所在附屬公司的規章制度及勞動紀律情形之一的，公司可單方面解除勞動合同。

人力資源招聘流程



審批流程



2. 拓寬招聘渠道

本集團積極拓展招聘渠道，建立了網路招聘、個人舉薦、人才交流會、校園宣講等多種市場化的人才招聘機制，以吸引德才兼備的人才。

本集團先後與中國建科院、清華大學、同濟大學、浙江大學、上海現代建築設計集團等科研院校及研發機構進行合作，共同研發適合中國市場的建築工業化產品。同時，集團與日本大和房屋、德國西偉德、建設銀行、徽商銀行、三一重工等國內外知名企業進行了深度合作，為人才的培養發展搭建了眾多廣闊的發展平臺。

3. 構建培訓體系

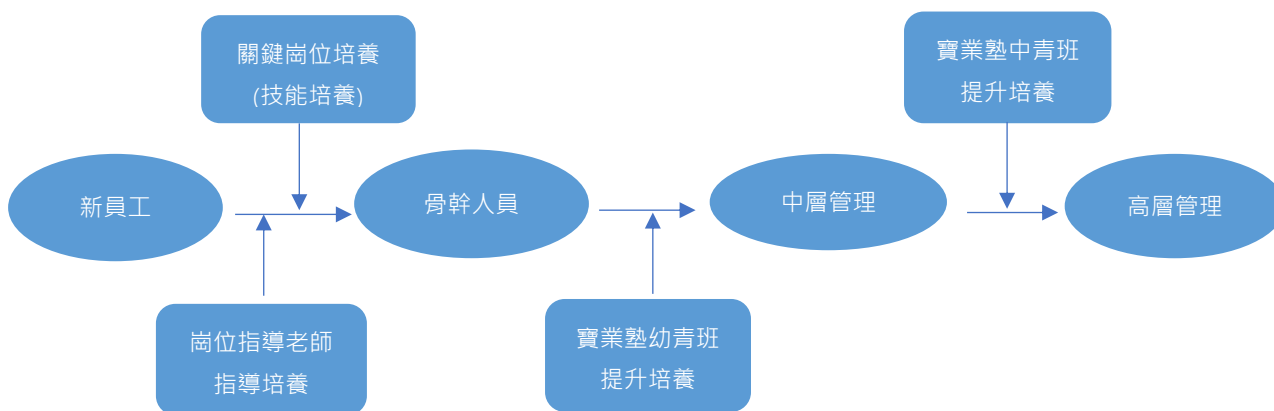


本集團通過構建完善的人才培養體系及快速暢通的員工晉升通道，幫助每位員工設計和規劃其職業發展。

為此，集團成立了企業大學——“寶業塾”。

“寶業塾”作為企業內部的一個專職培訓中高層幹部的機構，緊緊圍繞、總結並分析企業40多年

發展歷程中的經驗與教訓，以及探討研究當前形勢下的經營管理新課題，分層次、分專業開展各類學習班，用文化洗滌人的心靈，用經驗教育人的工作，用教訓警示人的貪婪，培訓更多經營管理幹部，從人力資源的層面，確保企業的健康持續發展。



與此同時，集團亦定期開展針對不同崗位人員的各類專項培訓，包括與建築業相關的法律、法規培訓、財務人員“營改增培訓”、財務內部審計方法及實踐操作培訓、針對房產銷售的培訓、新員工入職崗位技能培訓等。



建築工業化技術人員培訓班



“營改增”新政財務專題培訓

4. 注重健康安全

建築施工作為本集團最大的業務板塊，同時也為本集團貢獻了絕大部分的收入。針對施工品質及建築安全的績效考核一直是本集團驗收工作的重中之重。

二零一六年在建築施工業務方面，本集團始終重視對品質的管理、技術的創新以及營運方式的轉變，在品牌建設及創優奪杯上的主要表現詳見本集團二零一六年年報“管理層討論與分析”之建築施工業務。

而在施工現場，本集團間接僱傭的工程施工人員約71,980名(此等員工是通過勞務公司簽訂勞務合同，而非本集團直接聘用)。為提升專案施工現場的安全管理水準，更好地保護勞動者在生產過程中的安全 and 健康，改善勞動條件，促進本集團持續健康的發展，根據《中華人民共和國安全生產法》、《中華人民共和國建築法》、《建設工程安全生產管理條例》、《安全生產許可證條例》等法律法規，本集團制定了一系列的管理制度，包括《安全生產管理制度》、《文明施工及環境保護制度》等，堅決貫徹執行總經理負責制，對在安全生產方面有突出貢獻的團體和個人進行獎勵，對違反安全生產制度和操作違規者進行處罰，觸及刑律的，交由司法機關處理。

建築安全零事故是集團的安全管理目標。我們深知一旦發生安全事故：

■ 本人和家人...	■ 公司和現場...	■ 社會...
(1) 身心痛苦	(1) 人手缺乏	(1) 失去生命
(2) 收入減少	(2) 影響工作計畫	(2) 損失設備等社會財產
(3) 體力下降	(3) 工作效率降低	
(4) 家人心理負擔	(4) 施工設備損壞	
(5) 額外錢財花銷	(5) 人際關係惡化	
	(6) 信用受到影響	



在安全管理上，集團採用嚴格的施工安全管理指引，



執行嚴格的安全管理問責機制，確保一線施工人員和管理人員接受職前培訓。同時，集團亦有相

應管理團隊定期進行安全檢查，確保專案現場的有效品質及安全管理。

施工現場七大傷害	安全防護措施	安全生產防護用具
(1) 物體打擊	(1) 三寶 (安全帽、安全帶、	(1) 安全帽(必要)
(2) 高空墜落	安全網)	防物體落下用·防墜落用·防電用
(3) 觸電		(2) 粉塵眼鏡(小型砂輪鋸·打磨作業)

(4) 機械傷害	(2) 四口 (樓梯口、電梯井	粉塵作業的種類有24項作業
(5) 火災傷害	口、預留洞口、通通口)	(3) 電弧焊用面罩(焊機作業)
(6) 坍塌	(3) 五臨邊 (陽臺周邊、樓層	保護眼睛不受紫外線·紅外線傷害
(7) 紮傷、劃傷	周邊、屋面周邊、跑道及	(4) 耳塞(拋丸作業)
	斜道側邊、卸料平臺側	大噪音作業
	邊)	(5) 口罩(焊機·油漆作業)
		防塵口罩·有機溶劑防毒口罩
		(6) 電弧焊用手套(焊機作業)
		耐火花皮手套
		(7) 安全帶(高處作業)
		安全帶掛搭到欄杆等上使用
		(8) 安全鞋(必要)
		適合不同作業的安全鞋



榮譽展示

安徽寶業建工集團有限公司榮獲“中國工程建設安全品質標準化先進單位”稱號

2016年12月，由安徽寶業建工集團EPC施工總承包的合肥高新區南崗第二公租房裝配式全裝修工程，經合肥主管部門推薦申報，公司憑此工程成功榮獲“中國工程建設安全品質標準化先進單位”稱號，專案經理劉永平獲“中國工程建設安全品質標準化先進個人”榮譽。此前，該裝配式全裝修專案先後通過合肥市、安徽省建築施工安全生產標準化示範工地驗收。該項目總建築面積為80,000平方米，含一棟27層和兩棟24層住宅及一棟商業配套建築，建築高度為87.5米，項目採用了國內目前最先進的裝配整體式剪力牆套筒灌漿連接技術，預製裝配率高達50%以上。



5. 豐富文化生活

寶業在實現經濟增長的同時，亦注重加強企業的文化建設。為豐富員工的文化生活，集團各附屬公司定期組織開展豐富多彩的文化、體育、聯誼活動，使員工在工作之餘得到精神上的放鬆和昇華。



冬季健身活動



球類比賽



新春聯歡會



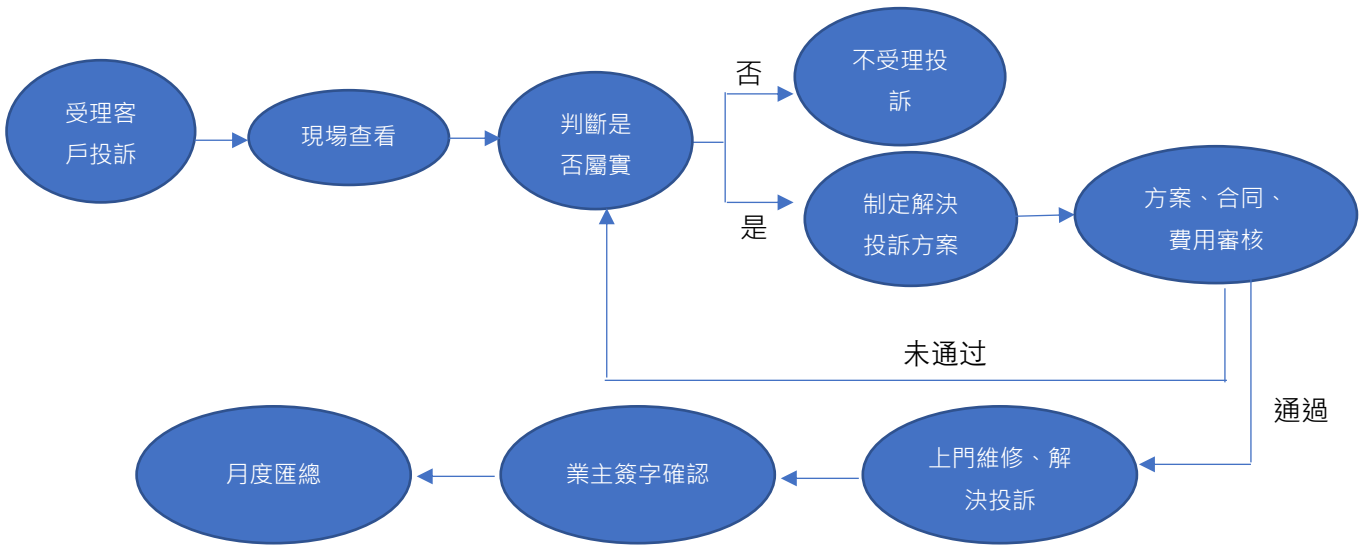
趣味運動會

為客戶創造價值

寶業風雨四十餘載，在為萬千客戶送去優良品質的房產資源的同時，亦十分注重客戶的個人體驗，如客戶滿意程度、客戶隱私保護以及產品投訴管道等。為此，本集團建立了完善的售後服務管理程式以及顧客滿意度管理程式；並實行消費者隱私保護制度，規定本集團任何員工均不能洩露購房者的個人資訊、財產資訊及房產資訊等（除法律要求外）。

售後服務管理程式





本集團制定了詳細的售後管理流程，並注意明確各部門職責，確保每位顧客都“投有所應，應有所達”。

責任部門	職責說明	相關記錄
客戶服務部	投訴途徑：1、業主通過物業公司投訴； 2、業主直接投訴。 受理時注意禮儀態度，並立即登記入表(重大投訴指 3 戶以上群體投訴或超 1 萬元以上投訴)	投訴登記表並記錄 資料庫
客戶服務部 / 專案部	受理投訴 2 日內會與維修人員上門察看投訴情況(排除天氣因素)，進業主家必須二人以上，並視情況作必要的取證留檔工作 (如拍照)。 (重大投訴受理投訴後須半天內到現場，理清投訴主要內容，安撫客戶情緒，並向主管領導彙報情況)	投訴簡檔 業主投訴處理單
客戶服務部 / 內審部 / 總師辦	對投訴情況現場進行明確責任，確定維修方案，如遇較複雜的情況，會同總師辦進行分析。內審部測算費用上報 (重大投訴在 1 ~ 2 天內給出解決方案)	投訴簡檔

客戶服務部 / 主管領導 / 總經理	維修方案確定後，在 7 日內安排維修人員上門服務，確定維修範圍，對不屬於維修範圍內的向客戶做必要的解釋說明。 (重大投訴向主管領導、總經理彙報解決方案，對重大投訴不予解決的向客戶進行必要的解釋說明。)	房屋維修單
客戶服務部 / 專案部	對維修方案、維修合同進行判斷；判斷依據：維修效果、維修成本、客戶維修意向。 (屬於重大投訴的對解決方案進行判斷，對初步解決方案，應在 2 天內通知客戶)	投訴簡檔 房屋維修單
客戶服務部 / 專案部	7 天內安排維修人員上門維修並由業主對投訴解決方案簽字確認。如遇特殊情況，一次維修失敗的考慮二次維修。 (重大投訴與客戶進行多次溝通協調，控制在 1 個月內解決投訴並由業主對投訴解決方案簽字確認)	投訴簡檔 房屋維修單
主管領導 / 總經理	重大投訴解決方案由主管領導、總經理簽字認可	投訴簡檔
客戶服務部	維修投訴歸檔，暫定 1~2 個月對維修費用進行匯總支付。	記錄資料庫
客戶服務部	月度維修投訴資訊匯總	月度投訴資訊匯總表

顧客滿意度管理程式

客戶滿意度是企業品質管制體系業績的標準之一，本集團客服部為客戶滿意度調查主責部門，各專案部為配合部門。

首先由客服部制定客戶滿意度調查方案，對調查目的、調查範圍、調查方式、調查內容進行規定。其後由客服部進行調查問卷的設計，並經分管副總審核；對於某些特殊場合，根據其特殊性，可以設定不同的調查目的、發放方式、調查結果判定標準。客服部擬定調查名單後，結合公司活動，如老客戶回訪、茶話會等形式，請客戶當場填寫調查表，回收整理，發現問題後及時進行交流。當有某一單項指標滿意度率低於 80%時，則該項考核指標滿意度率記為 0，並須及時進行原因分析，傳遞給相關部門進行改進；當低於 60%時，則應進一步採取糾正預防措施。

為社會創造價值

1. 優化供應鏈管理

為規範企業經營管理，降低企業生產成本，本集團旗下部分附屬公司的房產開發專案、投資建設專案、機械設備採購及施工承包的自營施工專案就主要材料採購（包括勞務分包）建立了各自的採購招標管理辦法。以公開招標的方式反對商業賄賂，督促供應商承擔自身的環境和社會責任，通過誠信履約，與供應商開展長期互惠互利的合作。

2. 促進防腐倡廉

本集團鄭重承諾遵守業務經營方面的法律法規，並在內部特設立專門的審核委員會，構建員工舉報政策及相應的程式，鼓勵員工報告不法行為。

- 提交保密舉報的程式

員工可以提交關於內部會計問題、審計問題的投訴或意見。員工可以匿名方式提交，本集團應當對此保密。員工可以通過郵遞方式或者郵件方式向審核委員會舉報。審核委員會將在法律許可的最大範圍內為提交報告的員工保守秘密。

- 禁止不法報復或歧視的政策

除了員工舉報程式外，本集團還根據相關法律制訂了保護政策，以保護舉報員工，保證他們不會因合法舉報行為或參與調查而受到不法報復或歧視。如果員工認為自己受到了任何上述不法報復或歧視，可以通過前述舉報程式提起控訴，公司將嚴格處理甚至立即解雇對其採取報復或歧視的人士。

於報告期內，本集團及旗下員工未涉及任何關於貪污腐敗的投訴或訴訟案件。

3. 積極奉獻社區

寶業長久以來的穩定發展離不開社會各界的鼓勵與支持。本集團自成立以來切實履行社會責任，積極參與社會公益活動，身體力行地回饋社會，致力與社區和諧發展、共同繁榮。

- 上市以來，本集團累計捐款超過人民幣一億元；



- 二零一六年期間，本集團附屬公司安徽寶業商業管理有限公司舉辦各類豐富的消防演練、群眾舞臺、少兒演出等活動十三次；



- 本公司每年組織員工愛心獻血活動，為醫療事業的發展貢獻自己的一份力量；



- 浙江寶業住宅產業化研究院作為紹興縣中小學社會綜合實踐活動基地，2016 年全年接待 300 多批次，共 4000 餘名中小學生的參觀。





香港交易所環境、社會及管治報告指南

主要範疇、層面、一般披露及 關鍵績效指標	描述	披露資訊所在頁碼
環境		
層面 A1：排放物		
一般披露	<p>有關廢氣及溫室氣體排放、向水及土地的排汙、有害及無害廢棄物的產生等的：</p> <p>(a) 政策；及</p> <p>(b) 遵守對發行人有重大影響的相關法律及規例的資料。</p>	P4 – 6
KPI A1.1	排放物種類及相關排放資料	-
KPI A1.2	溫室氣體總排放量（以噸計算）及（如適用）密度（如以每產量單位、每項設施計算）	-
KPI A1.3	所產生有害廢棄物總量（以噸計算）及（如適用）密度（如以每產量單位、每項設施計算）	-
KPI A1.4	所產生無害廢棄物總量（以噸計算）及（如適用）密度（如以每產量單位、每項設施計算）	-

KPI A1.5	描述減少排放量所採取的措施及取得的成果	-
KPI A1.6	描述有害/無害廢棄物的處理、減少相應排放量採取的措施及取得的成果	P4 – 6
層面 A2：資源使用		
一般披露	有效使用資源（包括能源、水及其他原材料）的政策。	P8 - 10
KPI A2.1	按類型劃分的直接及/間接能源（如電、氣或油）總耗量（以千個千瓦時計算）及密度（如以每產量單位、每項設施計算）	-
KPI A2.2	總耗水量及密度（如以每產量單位、每項設施計算）	-
KPI A2.3	描述能源使用效益計畫及所取得成果	P8 - 10
KPI A2.4	描述求取適用水源上可有任何問題，以及提升水利用效益的計畫和成果	-
KPI A2.5	製成品所用包裝材料的總量（以噸計算）及（如適用）每生產單位占量	-
層面 A3：環境及天然資源		
一般披露	減低發行人對環境及天然資源造成重大影響的政策。	P4 – P10
KPI A3.1	描述業務活動對環境及天然資源的重大影響及已採取管理有關影響的行動	P4 – P10

主要範疇、層面、一般披露及 關鍵績效指標	描述	披露資訊所在頁碼
社會		
層面 B1：僱傭		
一般披露	有關薪酬及解雇、招聘及晉升、工作時數、假期、平等機會、多元化、反歧視以及其他待遇及福利的： (a) 政策；及 (b) 遵守對發行人有重大影響的相關法律及規例的資料。	P15 - 17
KPI B1.1	按性別、年齡組別及地區劃分的雇員總數	P13 - 14
KPI B1.2	按性別、年齡組別及地區劃分的雇員流失比率	-
層面 B2：健康與安全		
一般披露	有關提供安全工作環境及保障雇員避免職業性危害的： (a) 政策；及 (b) 遵守對發行人有重大影響的相關法律及規例的資料。	P19 - 21

KPI B2.1	因工作關係而死亡的人數及比率	-
KPI B2.2	因工傷損失工作日數	-
KPI B2.3	描述所採納的職業健康與安全措施，以及相關執行及監察方法	P19 - 21
層面 B3：發展及培訓		
一般披露	有關提升雇員履行工作職責的知識及技能的政策。描述培訓活動。	P18
KPI B3.1	按性別及雇員類別劃分的受訓雇員百分比	-
KPI B3.2	按性別及雇員類別劃分，每名雇員完成受訓的平均時數	-
層面 B4：勞工準則		
一般披露	有關防止童工或強制勞工的： (a) 政策；及 (b) 遵守對發行人有重大影響的相關法律及規例的資料。	P15
KPI B4.1	描述檢討招聘慣例的措施以避免童工及強制勞工	-
KPI B4.2	描述在發現違規情況時消除有關情況所採取的步驟	-
層面 B5：供應鏈管理		

一般披露	管理供應鏈的環境及社會風險政策。	P26
KPI B5.1	地區劃分的供應商數目	-
KPI B5.2	描述有關聘用供應商的慣例/標準，向其執行有關慣例/標準的供應商數目、以及有關慣例/標準的執行及監察方法	-
層面 B6：產品責任		
一般披露	有關所提供產品和服務的健康與安全、廣告、標籤及私隱事宜以及補救方法的： (a) 政策；及 (b) 遵守對發行人有重大影響的相關法律及規例的資料。	P23 – P25
KPI B6.1	已售或已運送產品總數中因安全與健康理由而須回收的百分比	-
KPI B6.2	接獲關於產品及服務的投訴數目以及應對方法	-
KPI B6.3	描述與維護及保障智慧財產權有關的慣例	-
KPI B6.4	描述品質檢定過程及產品回收程式	-
KPI B6.5	描述消費者資料保障及私隱政策，以及相關執行及監察方法	-

層面 B7：反貪污		
一般披露	有關防止賄賂、勒索、欺詐及洗黑錢的： (a) 政策；及 (b) 遵守對發行人有重大影響的相關法律及規例的資料。	P26
KPI B7.1	于彙報期內對發行人或其雇員提出並已審結的貪污訴訟案件的數目及訴訟結果	無
KPI B7.2	描述防範措施及舉報程式，以及相關執行及監察方法	P26
層面 B8：社區投資		
一般披露	有關以社區參與來瞭解營運所在社區需要和確保其業務活動會考慮社區利益的政策。	P27 – P28
KPI B8.1	專注貢獻範疇 (如教育、環境事宜、勞工需求、健康、文化、體育)	P27 – P28
KPI B8.2	在專注範疇所動用資源 (如金錢或時間)	P27 – P28

