

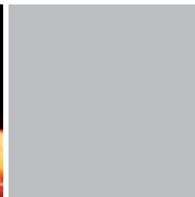
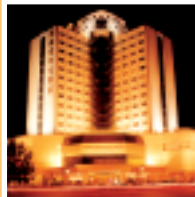
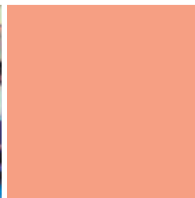
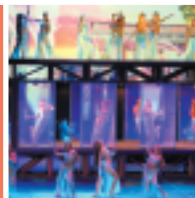


香港 **中旅** 國際投資有限公司

CHINA TRAVEL INTERNATIONAL INVESTMENT HONG KONG LIMITED

(股份代號：00308)

2009 中期報告



目錄

公司資料	2
財務日誌及投資者關係資料	3
中期業績	
– 簡明綜合損益表	4
– 簡明綜合全面收益表	5
– 簡明綜合財務狀況表	6
– 簡明綜合權益變動匯總表	8
– 簡明綜合現金流量表	9
– 簡明中期財務資料附註	10
中期財務資料審閱報告	27
管理層討論及分析	28
其他資料	32



董事

執行董事：

張學武先生 (主席)
鄭河水先生 (副主席)
盧瑞安先生 (副主席)
姜岩女士
毛建軍先生
方小榕先生
張逢春先生
許慕韓先生 (常務副總經理)

獨立非執行董事：

方潤華博士
王敏剛先生
史習陶先生
陳永棋先生

審核委員會

王敏剛先生 (主席)
史習陶先生
陳永棋先生

薪酬委員會

王敏剛先生 (主席)
史習陶先生
陳永棋先生

公司秘書

吳慧思女士

核數師

安永會計師事務所

法律顧問

歐華律師事務所

註冊地址

香港干諾道中78-83號
中旅集團大廈12樓

財務日誌及投資者關係資料

公佈二零零九年中期業績	二零零九年九月十四日
公佈二零零八年全年業績	二零零九年四月六日
公佈二零零八年中期業績	二零零八年九月九日
公佈二零零七年全年業績	二零零八年四月八日
公佈二零零七年中期業績	二零零七年九月三日
股息	無
二零零九年中期	每股1港仙已於二零零九年六月二十二日派發
二零零八年末期	每股5港仙已於二零零八年十月十日派發
二零零八年中期	每股3港仙已於二零零八年六月十六日派發
二零零七年末期	每股3港仙已於二零零七年十月四日派發
二零零七年中期	
股東週年大會	二零零九年五月二十六日
網頁	irasia.com/listco/hk/ctii
股份代號	00308
買賣單位	2,000股
財政年度結算	十二月三十一日
股票過戶登記處	卓佳登捷時有限公司 香港皇后大道東28號 金鐘匯中心26樓

香港中旅國際投資有限公司(「本公司」)之董事局(「董事局」)呈報本公司暨附屬公司(「本集團」)截至二零零九年六月三十日止六個月未經審核簡明綜合業績連同比較數字。

簡明綜合損益表

截至二零零九年六月三十日止六個月

	附註	截至六月三十日止六個月	
		二零零九年 (未經審核) 千港元	二零零八年 (未經審核) 千港元 (重列)
持續經營業務			
營業額	3	1,888,806	2,015,369
銷售成本		(1,156,682)	(1,198,183)
毛利		732,124	817,186
其他收入及收益	4	27,106	138,005
銷售及分銷開支		(234,521)	(211,329)
行政開支		(523,914)	(478,458)
投資物業公允值變動		88,143	29,970
處置物業、廠房及設備之虧損		(29,718)	-
融資成本	5	(4,902)	(5,725)
分佔下列公司溢利及虧損：			
共同控制公司		40,040	62,450
聯營公司		(8,538)	(25,326)
稅前溢利	6	85,820	326,773
稅項	7	(49,043)	(53,266)
期間來自持續經營業務之溢利		36,777	273,507
終止經營業務			
期間來自終止經營業務之溢利	8	-	428,139
期間溢利		36,777	701,646
應佔溢利：			
母公司股權持有人		13,420	658,629
非控股股東權益		23,357	43,017
		36,777	701,646
每股股息(港仙)	9		
中期股息		-	2.00
特別中期股息		-	3.00
		-	5.00
母公司股權持有人應佔每股盈利(港仙)	10		
基本			
- 期間溢利		0.24	11.56
- 來自持續經營業務之溢利		0.24	4.12
攤薄			
- 期間溢利		0.24	11.56
- 來自持續經營業務之溢利		0.24	4.12

中期業績 (續)

簡明綜合全面收益表

截至二零零九年六月三十日止六個月

	附註	截至六月三十日止六個月	
		二零零九年 (未經審核) 千港元	二零零八年 (未經審核) 千港元 (重列)
期間溢利		36,777	701,646
期間其他全面收益：			
換算海外企業財務報表匯兌差額	17, 19	(29,423)	228,047
出售附屬公司釋放匯兌差額	17, 19	-	(41,934)
應佔聯營公司對沖儲備	17, 19	16,203	(1,384)
		(13,220)	184,729
期間稅後全面收益總額		23,557	886,375
應佔全面收益總額：			
母公司股權持有人		3,635	814,127
非控股股東權益		19,922	72,248
		23,557	886,375

簡明綜合財務狀況表

於二零零九年六月三十日

	附註	二零零九年 六月三十日 (未經審核) 千港元	二零零八年 十二月三十一日 (經審核) 千港元
非流動資產			
物業、廠房及設備	11	5,269,474	5,163,769
投資物業		828,304	762,470
土地租賃預付款		3,052,203	3,074,804
商譽		1,244,769	1,244,769
其他無形資產		37,419	37,419
共同控制公司權益		1,095,784	1,154,076
聯營公司權益		338,632	333,997
可供出售之投資	12	18,001	18,033
預付款		37,175	45,654
遞延稅項資產		1,199	581
非流動資產總值		11,922,960	11,835,572
流動資產			
存貨		24,076	25,565
應收貿易賬款	13	207,296	230,845
可退回稅項		1,296	3,926
預付、按金及其他應收款項		344,741	319,234
有抵押定期存款	14	12,577	49,782
現金及等同現金款項	14	1,594,390	1,794,879
應收直屬控股公司款項		34,372	28,222
應收同系附屬公司款項		32,777	32,526
流動資產總值		2,251,525	2,484,979
流動負債			
應付貿易款項	15	297,848	331,587
應付稅項		65,446	64,032
其他應付款項及應計費用		1,023,956	861,403
銀行及其他借貸		30,685	244,652
應付直屬控股公司款項		–	400
應付同系附屬公司款項		8,535	4,006
流動負債總值		1,426,470	1,506,080
淨流動資產		825,055	978,899
資產總值減流動負債		12,748,015	12,814,471

中期業績 (續)

簡明綜合財務狀況表 (續)

於二零零九年六月三十日

	附註	二零零九年 六月三十日 (未經審核) 千港元	二零零八年 十二月三十一日 (經審核) 千港元
資產總值減流動負債		12,748,015	12,814,471
非流動負債及遞延收入			
遞延收入		160,985	164,408
銀行及其他借貸		179,032	179,068
遞延稅項負債		422,017	417,635
非流動負債及遞延收入總值		762,034	761,111
資產淨值		11,985,981	12,053,360
權益			
權益母公司股權持有人應佔權益			
股本	16	569,536	569,536
儲備	17	10,891,792	10,888,157
擬派股息		–	56,954
非控股股東權益	17	11,461,328	11,514,647
		524,653	538,713
權益總值		11,985,981	12,053,360

簡明綜合權益變動匯總表

截至二零零九年六月三十日止六個月

	附註	截至六月三十日止六個月	
		二零零九年 (未經審核) 千港元	二零零八年 (未經審核) 千港元 (重列)
於一月一日之權益總額		12,053,360	11,640,330
期內權益變動：			
支付予母公司股權持有人之股息		(56,954)	(170,861)
支付予非控股股東之股息	17	(33,982)	(69,049)
出售已終止經營業務之權益	17	–	(74,879)
收購附屬公司	17	–	33,912
收購非控股股東權益	17	–	(4,919)
以股權結算之購股權安排	17	–	28,314
期間稅後全面收益總額		23,557	886,375
於六月三十日之權益總額		11,985,981	12,269,223

中期業績 (續)

簡明綜合現金流量表

截至二零零九年六月三十日止六個月

	截至六月三十日止六個月	
	二零零九年 (未經審核) 千港元	二零零八年 (未經審核) 千港元
經營活動之現金流入淨額	141,322	285,348
投資活動之現金流入／(流出)淨額	84,031	(110,602)
融資活動之現金流出淨額	(307,783)	(555,266)
現金及等同現金款項減少淨額	(82,430)	(380,520)
期初現金及等同現金款項	1,305,870	1,940,041
期末現金及等同現金款項	1,223,440	1,559,521
現金及等同現金款項結存分析		
現金及銀行結存	664,506	1,115,585
原到期日少於三個月之無抵押定期存款	558,934	443,936
	1,223,440	1,559,521

簡明中期財務資料附註

1. 編製準則及會計政策

未經審核之簡明中期財務資料乃根據香港聯合交易所有限公司證券上市規則(「上市規則」)及香港會計師公會頒佈之香港會計實務準則(「香港會計準則」)第34條中期財務報告之規定而編製。

本未經審核之簡明中期財務資料應與二零零八年十二月三十一日止年度本集團已審核財務報表共同閱讀。

編制本未經審核之簡明中期財務資料所採用之會計政策及計算方法與二零零八年十二月三十一日止年度本集團財務報表所採用者一致，除下列：

(i) 採納新制定及經修訂之香港財務報告準則

下列新制定及經修訂之香港財務報告準則(「香港財務報告準則」)(包括所有香港財務報告準則、香港會計準則及有關詮釋)於本期財務資料初次採納。

- 香港財務報告準則第1號及香港會計準則第27號修訂 香港財務報告準則第1號修訂「首次採納香港財務報告準則」及香港會計準則第27號修訂「綜合及獨立呈報財務報告—於子公司、共同控制實體或聯營公司投資之成本」
- 香港財務報告準則第2號修訂 香港財務報告準則第2號修訂「以股份支付的支出一歸屬條件及註銷」
- 香港財務報告準則第7號修訂 香港財務報告準則第7號修訂「金融工具：披露」
- 香港財務報告準則第8號 [經營分部]
- 香港會計準則第1號(修訂) [呈報財務報告]
- 香港會計準則第23號(修訂) [借貸成本]
- 香港會計準則第32號修訂及香港會計準則第1號修訂 香港會計準則第32號修訂「金融工具：呈報」及香港會計準則第1號修訂「呈報財務報告—可認沽金融工具及清盤時之責任」
- 香港(國際財務報告詮釋委員會)詮釋第9號修訂及香港會計準則第39號修訂 香港(國際財務報告詮釋委員會)詮釋第9號修訂「重新評估內嵌式衍生工具」及香港會計準則第39號修訂「金融工具：確認及計量」
- 香港(國際財務報告詮釋委員會)詮釋第13號 [常客計劃]
- 香港(國際財務報告詮釋委員會)詮釋第15號 [建設房地產之協議]
- 香港(國際財務報告詮釋委員會)詮釋第16號 [海外業務淨投資之對沖]
- 對香港財務報告準則之改進 香港財務報告準則第7號, 香港會計準則第1號, 香港會計準則第8號, 香港會計準則第10號, 香港會計準則第16號, 香港會計準則第18號, 香港會計準則第19號, 香港會計準則第20號, 香港會計準則第23號, 香港會計準則第27號, 香港會計準則第28號, 香港會計準則第29號, 香港會計準則第31號, 香港會計準則第34號, 香港會計準則第36號, 香港會計準則第38號, 香港會計準則第39號, 香港會計準則第40號及香港會計準則第41號的修訂

採納上述新詮釋及修訂對本財務資料沒有構成重大財務性影響；且並沒有重大的會計政策變更應用於本財務資料內，惟以下者除外：

香港財務報告準則第8號「經營分部」

香港財務報告準則第8號為一披露準則，引致本集團的分類資料報告的呈列有所改變(見附註3)，對本集團的業績報告或財務狀況並未構成影響。

香港會計準則第1號(修訂)「呈報財務報告」

香港會計準則第1號(修訂)引入一些專有名詞的變更(包括簡明綜合財務資料內的新標題名稱)及導致呈列及披露的一些改變，但香港會計準則第1號(修訂)對本集團的業績報告或財務狀況並未構成影響。

中期業績 (續)

簡明中期財務資料附註 (續)

1. 編製準則及會計政策 (續)

(ii) 會計估計變更

在以前年度，本集團租賃物業裝修的估計可使用年期為五至四十年。期內，本公司董事重新評估物業裝修之估計可使用年期，在基於現今經營環境條件、過往使用經驗及行業性質的考慮下，認為採納五至二十年的可使用年期對本集團較為合適。截至二零零九年六月三十日止六個月，是次會計估計變更導致折舊費用增加約1.03億港元。

2. 比較數字

為與二零零八年度財務報表表述一致，未經審核簡明中期財務資料中的部分比較數據進行了重新列示。該重列之詳情如下：

(a) 出售附屬公司

於二零零八年五月九日，本集團出售香港中旅貨運有限公司及均昌有限公司(統稱「貨運業務」)之全部股本權益。

貨運業務匯兌波動儲備已於出售日釋放到綜合損益表而非保留溢利，比較數據已重新列示。

(b) 業務合併

根據香港財務報告第3號「業務合併」，二零零八年五月收購酒店集團(即收購香港中旅維景國際酒店管理有限公司、北京港中旅維景國際大酒店有限公司、Ruskin Overseas Limited及威柏企業有限公司)的資產及負債中，其公允值部分在二零零八年六月三十日賬上反映的只屬暫時性的估值。該暫時性估值已於二零零八年度作出重新評估。因此，比較數據已重新列示以反映酒店集團的資產及負債之重新評估後的公允值。

上述重列對截至二零零八年六月三十日六個月止未經審核簡明綜合損益表之影響如下：

	千港元
增加出售終止經營業務之收益	41,934
減少超出業務合併成本之金額	(54,756)
對整體溢利之影響	(12,822)

簡明中期財務資料附註 (續)

3. 分類資料

本集團之經營業務按經營性質、提供之商品及服務性質而劃分架構及管理。於管理層面上，本集團經營九個商業單元並有九個報告經營分類。本集團轄下各報告經營分類代表一項策略性商業單元。各單元提供之商品及服務所承擔之風險及獲得之回報有別於其他報告業務類別。報告經營分類之概略如下：

- (a) 旅行社及相關業務提供香港、中國大陸、東南亞、澳紐、美國及歐盟各國之旅行社及相關服務；
- (b) 酒店業務提供香港、澳門及中國大陸之酒店住宿服務；
- (c) 景區業務提供在中國大陸深圳主題公園之經營業務；
- (d) 度假區業務提供中國之溫泉設施及其他休閒服務；
- (e) 客運服務提供往來香港及中國大陸之跨境市際及短途客運服務；
- (f) 高爾夫球會所業務是向中國深圳球會個人及公司會員提供綜合設施之服務；
- (g) 演藝業務在中國大陸提供藝術表演劇作；
- (h) 發電業務在中國大陸提供電力；
- (i) 其他業務包括本集團之管理業務，當中包括提供對本集團轄下公司之管理服務及投資控股相關之收入與費用。

中期業績 (續)

簡明中期財務資料附註 (續)

3. 分類資料 (續)

經營分類

本集團呈列截至二零零九年及二零零八年六月三十日止六個月按報告經營分類劃分之收入及業績資料分別如下：

截至二零零九年 六月三十日止六個月 (未經審核)	旅行社及 相關業務 千港元	酒店業務 千港元	景區業務 千港元	度假區 業務 千港元	客運服務 千港元	高爾夫球 會所業務 千港元	演藝業務 千港元	發電業務 千港元	其他 千港元	抵銷 千港元	綜合 千港元
分類收入：											
銷售予對外客戶	1,023,022	304,197	214,554	165,913	143,591	26,335	10,462	-	732	-	1,888,806
分類之間收入	54,669	2,144	1,214	2,519	747	-	170	-	9,971	(71,434)	-
其他收入及收益	6,889	5,236	86	912	2,314	-	1,925	-	-	-	17,362
總額	1,084,580	311,577	215,854	169,344	146,652	26,335	12,557	-	10,703	(71,434)	1,906,168
分類業績	95,904	116,443	73,363	(226,806)	10,623	(9,064)	(2,620)	(556)	(7,811)		49,476
利息收入											9,744
融資成本											(4,902)
分佔下列公司溢利及虧損：											
共同控制公司	(4)	-	-	-	-	-	(973)	41,017	-	-	40,040
聯營公司	-	-	-	-	(8,323)	-	-	-	(215)	-	(8,538)
稅前溢利											85,820
稅項											(49,043)
期間溢利											36,777

截至二零零八年 六月三十日止六個月 (未經審核)	持續經營業務										終止經營業務		綜合 千港元 (重列)
	旅行社及 相關業務 千港元	酒店業務 千港元	景區業務 千港元	度假區業務 千港元	客運服務 千港元	高爾夫球 會所業務 千港元	演藝業務 千港元	發電業務 千港元	其他 千港元	抵銷 千港元	合計 千港元 (重列)	貨運及 運輸業務 千港元 (重列)	
分類收入：													
銷售予對外客戶	1,135,540	296,578	235,824	161,624	143,804	31,385	9,934	-	680	-	2,015,369	1,256,254	3,271,623
分類之間收入	4,179	2,703	4,748	3,882	771	-	90	-	11,711	(28,084)	-	-	-
其他收入及收益	13,339	4,300	100	57,472	5,519	2,107	242	1,443	37,465	-	121,987	8,102	130,089
總額	1,153,058	303,581	240,672	222,978	150,094	33,492	10,266	1,443	49,856	(28,084)	2,137,356	1,264,356	3,401,712
分類業績	77,346	74,259	97,890	1,127	6,298	(4,138)	1,461	268	24,845	-	279,356	36,703	316,059
出售終止經營業務之收益											-	397,440	397,440
業務合併成本之超出金額											521	-	521
利息收入											15,497	460	15,957
融資成本											(5,725)	(1,794)	(7,519)
分佔下列公司溢利及虧損：													
共同控制公司	916	-	-	-	-	-	-	61,534	-	-	62,450	-	62,450
聯營公司	-	-	-	-	(25,326)	-	-	-	-	-	(25,326)	-	(25,326)
稅前溢利											326,773	432,809	759,582
稅項											(53,266)	(4,670)	(57,936)
期間溢利											273,507	428,139	701,646

簡明中期財務資料附註 (續)

4. 其他收入及收益

	截至六月三十日止六個月	
	二零零九年 (未經審核) 千港元	二零零八年 (未經審核) 千港元 (重列)
利息收入	9,744	15,957
租金收入	4,484	3,934
管理費收入	2,496	2,136
匯兌收益淨額	–	88,857
超出業務合併成本之金額	–	521
出售物業、廠房及設備淨收益	265	–
再投資退稅	–	25,380
其他	10,117	9,782
	27,106	146,567
呈列於簡明綜合損益表 – 來自持續經營業務	27,106	138,005
來自終止經營業務	–	8,562
	27,106	146,567

5. 融資成本

	截至六月三十日止六個月	
	二零零九年 (未經審核) 千港元	二零零八年 (未經審核) 千港元
須於五年內悉數償還之銀行貸款、透支及其他貸款利息	4,902	10,398
減：資本化利息	–	(2,879)
	4,902	7,519
呈列於簡明綜合損益表 – 來自持續經營業務	4,902	5,725
來自終止經營業務	–	1,794
	4,902	7,519

中期業績 (續)

簡明中期財務資料附註 (續)

6. 稅前溢利

本集團之稅前溢利已扣除／(計入)：

	截至六月三十日止六個月	
	二零零九年 (未經審核) 千港元	二零零八年 (未經審核) 千港元
折舊：		
酒店物業	46,165	35,647
其他物業、廠房及設備	264,876	121,871
土地租賃預付款攤銷	33,363	32,570
匯兌損失／(收益)淨額	11,539	(88,857)
投資物業公允值變動	(88,143)	(29,970)
出售物業的收益	(2,214)	—

7. 稅項

	截至六月三十日止六個月	
	二零零九年 (未經審核) 千港元	二零零八年 (未經審核) 千港元
本期：		
中華人民共和國：		
香港	25,414	31,732
其他地區	18,761	20,315
海外	281	352
過往年度不足撥備	436	3,399
遞延稅項	4,151	(2,532)
期間稅項支出	49,043	53,266

香港利得稅乃按期內在香港產生之估計應課稅溢利按16.5% (二零零八年：16.5%)之稅率計算。其他地區應課稅溢利之稅項乃按本集團經營所在地之當地適用稅率，根據現行法例、詮釋及慣例計算。

應佔共同控制公司及聯營公司稅項分別為7,238,000港元及零港元 (二零零八年：分別為\$11,133,000港元及零港元)，已包含在簡明綜合損益表「分佔共同控制公司及聯營公司溢利及虧損」中。

簡明中期財務資料附註 (續)

8. 終止經營業務

於二零零七年十一月一日，本公司董事局提出出售貨運業務之全部股本權益。貨運業務從事貨運及運輸業務。出售貨運業務已於二零零八年五月九日完成。

於二零零八年(直至出售日期)貨運業務之業績呈報如下：

	二零零八年 千港元 (重列)
營業額	1,256,254
開支	(1,219,091)
融資成本	(1,794)
稅前溢利	35,369
稅項	(4,670)
期間溢利	30,699
出售終止經營業務之收益	397,440
期間來自終止經營業務溢利	428,139
應佔溢利：	
母公司股權持有人	424,202
非控股股東權益	3,937
	428,139

9. 中期股息

董事局建議不派付截至二零零九年六月三十日止六個月之中期股息(二零零八年：中期股息每股2港仙及特別中期股息每股3港仙)。

10. 母公司股權持有人應佔每股盈利

每股盈利乃根據母公司股權持有人應佔期內溢利及期內加權平均已發行普通股5,695,355,525股(二零零八年：5,695,355,525股)計算。

計算每股盈利乃按以下項目為基準：

	截至六月三十日止六個月	
	二零零九年 (未經審核) 千港元	二零零八年 (未經審核) 千港元 (重列)
盈利		
計算每股盈利所用之母公司普通股股權持有人之應佔溢利：		
來自持續經營業務	13,420	234,427
來自終止經營業務(附註8)	-	424,202
	13,420	658,629

中期業績 (續)

簡明中期財務資料附註 (續)

11. 物業、廠房及設備

截至二零零九年六月三十日期間，本集團添置了多項物業、廠房及設備總值493,773,000港元；並出售及處置了多項物業、廠房及設備總賬面淨值為46,197,000港元。

12. 可供出售之投資

	二零零九年 六月三十日 (未經審核) 千港元	二零零八年 十二月三十一日 (經審核) 千港元
非上市股本投資，按成本	18,001	18,033

13. 應收貿易賬款

本集團授予客戶平均信貸期為三十至九十天，扣除呆賬減值撥備後並按發單日期起計算至財務狀況表日之應收貿易賬款賬齡分析如下：

	二零零九年 六月三十日 (未經審核) 千港元	二零零八年 十二月三十一日 (經審核) 千港元
三個月內	179,688	206,050
三至六個月	21,405	17,927
六至十二個月	6,203	6,868
	207,296	230,845

14. 現金及等同現金款項

	二零零九年 六月三十日 (未經審核) 千港元	二零零八年 十二月三十一日 (經審核) 千港元
現金及銀行結存	664,506	764,147
定期存款	942,461	1,080,514
	1,606,967	1,844,661
減：有抵押定期存款	(12,577)	(49,782)
	1,594,390	1,794,879

簡明中期財務資料附註 (續)

15. 應付貿易賬款

應付貿易賬款賬齡按發單日期截至財務狀況表日分析如下：

	二零零九年 六月三十日 (未經審核) 千港元	二零零八年 十二月三十一日 (經審核) 千港元
三個月以內	247,043	275,677
三至六個月	15,993	18,608
六至十二個月	12,837	5,386
一至兩年	10,861	18,292
兩年以上	11,114	13,624
	297,848	331,587

16. 股本

	二零零九年 六月三十日 (未經審核) 千港元	二零零八年 十二月三十一日 (經審核) 千港元
法定股本：		
7,000,000,000股每股面值0.10港元之普通股	700,000	700,000
已發行及繳足股本：		
5,695,355,525股每股面值0.10港元之普通股	569,536	569,536

中期業績 (續)

簡明中期財務資料附註 (續)

17. 儲備

	股份溢價 (未經審核) 千港元	資本贖回儲備 (未經審核) 千港元	對沖儲備 (未經審核) 千港元	資本儲備 (未經審核) 千港元	企業發展/ 儲備基金 (未經審核) 千港元	匯兌波動儲備 (未經審核) 千港元	保留溢利 (未經審核) 千港元	母公司股權 持有人應佔儲備 (未經審核) 千港元	非控股股東權益 (未經審核) 千港元	總計 (未經審核) 千港元
於二零零九年一月一日	8,357,579	350	(23,507)	(1,031,343)	94,685	633,590	2,856,803	10,888,157	538,713	11,426,870
應佔聯營公司儲備	-	-	16,203	-	-	-	-	16,203	-	16,203
匯兌調整	-	-	-	-	-	(25,988)	-	(25,988)	(3,435)	(29,423)
期間溢利	-	-	-	-	-	-	13,420	13,420	23,357	36,777
支付非控股股東股息	-	-	-	-	-	-	-	-	(33,982)	(33,982)
於二零零九年六月三十日	8,357,579	350	(7,304)	(1,031,343)	94,685	607,602	2,870,223	10,891,792	524,653	11,416,445

	股份溢價 (未經審核) 千港元	認股權儲備 (未經審核) 千港元	資本贖回儲備 (未經審核) 千港元	對沖儲備 (未經審核) 千港元	資本儲備 (未經審核) 千港元	企業發展/ 儲備基金 (未經審核) 千港元	匯兌波動儲備 (未經審核) 千港元	保留溢利 (未經審核) 千港元	母公司股權 持有人應佔儲備 (未經審核) 千港元	非控股股東權益 (未經審核) 千港元	總計 (未經審核) 千港元
於二零零八年一月一日	8,357,579	27,231	350	7,254	(1,012,196)	116,624	400,398	2,468,349	10,365,589	534,344	10,899,933
應佔聯營公司儲備	-	-	-	(1,384)	-	-	-	-	(1,384)	-	(1,384)
匯兌調整	-	-	-	-	-	-	198,816	-	198,816	29,231	228,047
出售已終止經營業務之權益	-	-	-	-	(19,147)	(34,610)	(41,934)	53,757	(41,934)	(74,879)	(116,813)
收購附屬公司	-	-	-	-	-	-	-	-	-	33,912	33,912
收購非控股股東權益	-	-	-	-	-	-	-	-	-	(4,919)	(4,919)
轉自保留溢利	-	-	-	-	-	10,179	(98)	(10,081)	-	-	-
期間溢利	-	-	-	-	-	-	-	658,629	658,629	43,017	701,646
支付非控股股東股息	-	-	-	-	-	-	-	-	-	(69,049)	(69,049)
以股權結算之認股權安排	-	28,314	-	-	-	-	-	-	28,314	-	28,314
擬派二零零八年度中期股息	-	-	-	-	-	-	-	(284,768)	(284,768)	-	(284,768)
於二零零八年六月三十日	8,357,579	55,545	350	5,870	(1,031,343)	92,193	557,182	2,885,886	10,923,262	491,657	11,414,919

簡明中期財務資料附註 (續)

18. 業務合併

於二零零七年十一月一日，本公司、Allied Well Holdings Ltd.及聯富管理有限公司(均為本公司全資附屬公司)與香港中旅(集團)有限公司(「中旅(集團)」)、香港中旅建築有限公司及香港中旅經濟開發有限公司(以下統稱「賣方」)訂立有條件買賣協議，以收購酒店集團全部已發行股本及酒店集團結欠賣方之各股東貸款。此交易已於二零零八年五月九日完成。

於收購日，酒店集團之可識別資產及負債之公允值及緊隨收購前之相應賬面值如下：

	於收購時確認 之公允值 千港元	以往賬面值 千港元
物業、廠房及設備	454,183	399,220
投資物業	618,383	618,383
土地租賃預付款	89,213	46,523
商標	34,291	-
遞延稅項資產	570	570
存貨	4,726	4,726
應收貿易賬款、預付款、按金及其他應收賬款	12,752	12,752
現金及銀行結存	70,968	70,968
應收中介控股公司款項	21,772	21,772
應收同系附屬公司款項	11,876	11,876
應付稅項	(459)	(459)
應付貿易及其他應付款項	(57,526)	(57,526)
應付中介控股公司款項	(1,144,102)	(1,144,102)
應付同系附屬公司款項	(4,875)	(4,875)
其他借貸	(26,357)	(26,357)
遞延稅項負債	(72,950)	(40,115)
非控股股東權益	(33,912)	(19,712)
	(21,447)	(106,356)
超出業務合併成本計入簡明綜合損益表之金額	(521)	
	(21,968)	
	千港元	
償付方式：		
收購酒店集團所支付之現金	1,107,260	
出售貨運業務收取之現金	(853,640)	
淨現金	253,620	
本集團受讓之債務	(1,144,772)	
進行資產交換時貨運業務之公允值	869,184	
	(21,968)	

中期業績 (續)

簡明中期財務資料附註 (續)

18. 業務合併 (續)

收購酒店集團之淨現金及等同現金款項流出分析如下：

	千港元
現金代價	(1,107,260)
收購之現金及銀行結存	70,968
收購酒店集團之淨現金及等同現金款項流出	(1,036,292)

截至二零零八年六月三十日止六個月，酒店集團自收購日起已為本集團貢獻營業額 32,148,000 港元及綜合溢利 6,335,000 港元。

倘此合併於去年期初完成，本集團截至二零零八年六月三十日止六個月期間來自持續經營業務之收入及溢利將分別為 2,084,659,000 港元及 271,505,000 港元。

19. 其他全面收益

各項其他全面收益之稅務影響如下：

	截至六月三十日六個月止					
	二零零九年 (未經審核)			二零零八年 (未經審核)		
	稅前金額 千港元	稅務費用 千港元	稅後金額 千港元	稅前金額 千港元	稅務利益 千港元	稅後金額 千港元
換算海外企業財務報表匯兌差額	(29,423)	-	(29,423)	228,047	-	228,047
出售附屬公司釋放匯兌差額	-	-	-	(41,934)	-	(41,934)
應佔聯營公司對沖儲備	19,405	(3,202)	16,203	(1,657)	273	(1,384)
	(10,018)	(3,202)	(13,220)	184,456	273	184,729

20. 資產抵押

於二零零九年六月三十日，本集團已將 12,577,000 港元 (二零零八年十二月三十一日：49,782,000 港元) 之銀行存款抵押予銀行，以作為取得供應商授予本集團附屬公司之若干信貸額及代替水、電、煤氣費及租金按金之若干銀行擔保。

於二零零九年六月三十日，本集團被抵押予銀行以獲取銀行信貸之樓宇之賬面總值約為 18,139,000 港元 (二零零八年十二月三十一日：5,674,000 港元)。

於二零零九年六月三十日，本集團被抵押予銀行以獲取銀行信貸之投資物業之賬面總值約為 12,254,000 港元 (二零零八年十二月三十一日：12,900,000 港元)。

簡明中期財務資料附註 (續)

21. 或然負債

於財務狀況表日，本集團有下列重大或然負債：

	二零零九年 六月三十日 (未經審核) 千港元	二零零八年 十二月三十一日 (經審核) 千港元
就銷售合約向客戶作出之履約保證	414	415

22. 經營租約協議

(a) 作為出租人

本集團以經營租約形式出租其投資物業及設備，出租投資物業議定之年期介乎一年至三年，出租設備議定之年期在一年之內。租約條款一般要求承租人提交保證金。

於財務狀況表日，本集團根據不可撤銷經營租約而應收承租人於未來支付之最低租約付款總額如下：

	二零零九年 六月三十日 (未經審核) 千港元	二零零八年 十二月三十一日 (經審核) 千港元
投資物業：		
一年以內	27,171	39,757
二至五年(包括首尾兩年)	17,108	25,697
	44,279	65,454
設備：		
一年以內	219	401
二至五年(包括首尾兩年)	-	30
	219	431

中期業績 (續)

簡明中期財務資料附註 (續)

22. 經營租約協議 (續)

(b) 作為承租人

於財務狀況表日，本集團根據不可撤銷經營租約而須於未來支付之最低租約付款總額如下：

	二零零九年 六月三十日 (未經審核) 千港元	二零零八年 十二月三十一日 (經審核) 千港元
土地及樓宇：		
一年以內	43,621	63,079
二至五年(包括首尾兩年)	62,197	42,300
	105,818	105,379
廠房、設備及車輛：		
一年以內	11,272	2,698
二至五年(包括首尾兩年)	-	988
	11,272	3,686

23. 承擔

於財務狀況表日，本集團有以下資本承擔：

	二零零九年 六月三十日 (未經審核) 千港元	二零零八年 十二月三十一日 (經審核) 千港元
景點：		
已訂約但未撥備	13,335	37,090
已授權但未訂約	24,340	39,297
	37,675	76,387
廠房、設備及車輛：		
已訂約但未撥備	1,811	-
已授權但未訂約	8,749	19,250
	10,560	19,250
土地及樓宇：		
已訂約但未撥備	124,382	112,133
已授權但未訂約	354,104	429,487
	478,486	541,620
租賃物業裝修：		
已訂約但未撥備	1,108	23,093

簡明中期財務資料附註 (續)

24. 關連人士交易

(a) 本集團於期內曾與關連人士進行下列重大交易：

公司名稱	交易性質	截至六月三十日止六個月	
		二零零九年 (未經審核) 千港元	二零零八年 (未經審核) 千港元
已付或應付予：			
<i>直屬控股公司</i>			
1. 中旅(集團)	辦公室租金	8,013	7,679
<i>同系附屬公司</i>			
2. 香港中旅協記貨倉有限公司	泊車費	700	700
3. 香港中旅保險顧問有限公司	保險費	2,954	3,028
4. 香港中旅維景國際酒店 管理有限公司	酒店管理費	-	6,178
5. 中國旅行社總社	旅遊相關服務	768	3,102
6. 深圳招商國際旅遊有限公司	旅遊相關服務	3,639	1,502
7. 廣州招商國際旅遊公司	旅遊相關服務	2,402	1,465
8. 上海天澤房地產有限公司	辦公室租金	1,274	219
<i>共同控制公司</i>			
9. 上海中旅國際旅行社有限公司	旅遊相關服務	1,652	1,987
10. 蘇州中旅國際旅行社有限公司	旅遊相關服務	433	1,098
11. 港中旅國際(杭州)旅行社 有限公司	旅遊相關服務	5,452	3,802
12. 陝西渭河發電有限公司 (「陝西渭河」)	融資成本	3,784	2,995
<i>聯營公司</i>			
13. 跨境全日通有限公司	過境汽車租金	1,425	2,318

中期業績 (續)

簡明中期財務資料附註 (續)

24. 關連人士交易 (續)

(a) 本集團於期內曾與關連人士進行下列重大交易：(續)

公司名稱	交易性質	截至六月三十日止六個月	
		二零零九年 (未經審核) 千港元	二零零八年 (未經審核) 千港元
已收或應收：			
<i>直屬控股公司</i>			
14. 中旅(集團)	旅遊許可證行政收入(註)	168,711	147,000
15. 中旅(集團)	酒店住房租金	879	3,232
16. 中旅(集團)	出售簽證資料	639	657
<i>同系附屬公司</i>			
17. 香港中旅電腦服務有限公司	應用服務供應商之服務	5,197	4,508
18. 南京維景國際大酒店	酒店管理收入	1,682	521
19. 中國旅行社總社	旅遊相關服務	4,384	1,872
20. 杭州維景國際大酒店	酒店管理收入	1,338	448
<i>共同控制公司</i>			
21. 上海中旅國際旅行社有限公司	門票收入	2,882	720
<i>聯營公司</i>			
22. 跨境全日通有限公司	過境汽車租金	20,307	22,400
23. 跨境全日通有限公司	管理費	8,876	12,325
24. 跨境全日通有限公司	配額收費	686	686
25. 信德中旅船務投資有限公司	售票佣金	13,123	18,612
26. 信德中旅船務投資有限公司	管理費	815	944

以上交易是以市場價格進行；如無市場價格，則以成本價加上利潤比作交易價格。

附註：旅行許可證行政收入是按照一項雙方訂立之代理人協議之條文所定，並按旅行許可證收入之45%收取。

簡明中期財務資料附註 (續)

24. 關連人士交易 (續)

(b) 與關連人士的其他交易

- (i) 於二零零九年六月二十二日，本集團與譽滿(香港)有限公司(中旅(集團)之全資附屬公司)訂立協議出售港中旅國際旅行社全部註冊資本及港中旅國際(杭州)旅行社有限公司25%股權，總代價約2.05億港元。有關交易之進一步詳情，請參閱本公司於二零零九年七月三日發出之公函。
- (ii) 期內，陝西渭河(本公司的共同控制公司)和關中溫泉(本公司的附屬公司)及銀行進行人民幣1.5億元(1.7億港元)委託貸款安排。

25. 通過中期財務資料

中期財務資料已於二零零九年九月十四日經董事局通過並授權刊印。

中期財務資料審閱報告



致香港中旅國際投資有限公司董事局

(於香港註冊成立之有限公司)

引言

本核數師已審閱載於第4至26頁之中期財務資料。此中期財務資料包括香港中旅國際投資有限公司於二零零九年六月三十日之簡明綜合財務狀況表與截至該日止六個月期間之相關簡明綜合損益表、簡明綜合全面收益表、簡明綜合權益變動匯總表和簡明綜合現金流量表及若干說明附註。香港聯合交易所有限公司主板證券上市規則規定，就中期財務資料編製之報告必須符合當中有關條文以及香港會計師公會頒佈之香港會計準則第34號（「中期財務報告」[香港會計準則第34號]）。

董事須負責根據香港會計準則第34號編製及呈列該中期財務資料。本核數師之責任是根據審閱對該中期財務資料作出結論，並按照委聘之協定條款僅向作為實體之閣下報告結論，且並無其他目的。本核數師不會就本報告之內容向任何其他人士負上或承擔任何責任。

審閱範圍

本核數師已根據香港會計師公會頒佈之香港審閱委聘準則第2410號「由實體獨立核數師審閱中期財務資料」進行審閱。審閱中期財務資料包括主要向負責財務和會計事務之人員作出查詢，並應用分析性和其他審閱程序。審閱範圍遠小於根據香港審核準則進行審核之範圍，故不能令本核數師保證本核數師將知悉在審核中可能發現之所有重大事項。因此，本核數師不會發表審核意見。

結論

按照本核數師之審閱，本核數師並無發現任何事項，令本核數師相信於二零零九年六月三十日之中期財務資料在各重大方面未有根據香港會計準則第34號編製。

安永會計師事務所

執業會計師

香港中環金融街八號

國際金融中心二期十八樓

二零零九年九月十四日

業務回顧

二零零九年上半年，全球經濟陷入衰退，甲型H1N1流感加劇了對旅遊業的打擊，本集團業務亦經歷了嚴峻考驗。儘管本集團期內採取多項措施，包括加強市場營銷工作、成本控制、加快推進業務重組計劃等措施，以積極應對困難的經營環境，惟整體經營業績未如理想。

截止二零零九年六月三十日止，本集團未經審核的持續經營業務綜合營業額18.89億港元，較上年同期下跌6.28%；本集團股東應佔溢利0.13億港元，較上年同期大幅下跌98.0%。股東應佔溢利比去年同期下降主因二零零八年上半年出售貨運及運輸業務產生一次性收益約3.97億港元而二零零九年同期則並無此項收益，受宏觀經濟不景氣所影響部分業務經營溢利下降，以及本集團旗下部分固定資產減值及縮短折舊年限導致折舊費用增加所致。期內每股基本盈利0.24港仙，較上年同期下跌97.9%；股東應佔權益於二零零九年六月三十日為114.61億港元，較上年末下跌0.46%。

旅行社及相關業務

旅行社及相關業務上半年營業額10.23億港元，較上年同期下跌9.9%，主要由於受經濟衰退及甲型H1N1流感影響，香港出境遊業務顯著下降所致。經營業績0.96億港元，較上年同期上升24.0%，主要受惠於旅遊證件業務毛利增長。本集團網上旅遊產品銷售平臺芒果網機票與酒店預訂業務量持續增長，成本費用得以有效控制。

酒店業務

本集團酒店業務包括香港中旅維景國際酒店管理有限公司（「中酒」）、港澳五間酒店及內地三家酒店。二零零九年上半年，經濟危機及甲型H1N1流感對本集團酒店業務影響較大，酒店業務營業額3.04億港元，較上年同期增長2.6%。經營業績1.16億港元，較上年同期上升56.8%；惟若剔除物業重估值上升0.74億港元因素影響，經營業績實際下跌42.2%。期內本集團港澳五間酒店營業額同比下跌20.1%，其中香港四間酒店平均客房收益（Revpar）較上年同期下跌23.5%，澳門維景酒店平均客房收益較上年同期下跌6.1%。在疲弱的營商環境下，本集團位於北京、上海、揚州的酒店業務業績亦較上年同期下跌。

管理層討論及分析 (續)

今年五月份，一入住灣仔維景酒店的外國遊客被確診為甲型H1N1流感患者。為防止病毒蔓延，保護香港公眾利益，本集團應香港特區政府要求，果斷將酒店關閉十四天。雖然灣仔維景酒店營運受到短期影響，但本集團認為維護香港公眾利益是本集團應盡的社會責任與義務。此舉受到香港特區政府行政長官曾蔭權先生及社會各界的高度評價。該酒店自六月份起已完全恢復正常營運，經營穩步回升。

景區業務

本集團景區業務包括深圳世界之窗有限公司(「世界之窗」)及深圳錦繡中華發展有限公司(「錦繡中華」)。二零零九年上半年，本集團景區業務營業額2.15億港元，較上年同期下跌9.0%；經營業績0.73億港元，較上年同期下跌25.1%。上半年境外旅遊團隊減少，境內團體消費市場顯著下滑。期內，深圳世界之窗及錦繡中華繼續加大成本控制力度，加強市場促銷，增加新的景點項目，以求客流量逐步恢復。

度假區業務

本集團度假區業務包括位於廣東珠海市的珠海海泉灣(「珠海海泉灣」)及位於陝西咸陽市的關中溫泉(「咸陽海泉灣」)。今年上半年本集團度假區業務營業額1.66億港元，較上年同期增長2.7%；受經營性虧損、資產減值及折舊費用增加等因素影響，經營業績虧損額達2.27億港元(去年同期盈利113萬港元)。期內，珠海海泉灣雖然客流量上升，但人均消費額下降，營業收入較去年同期減少約5.5%。咸陽海泉灣於去年底試業後，因市場不景氣經營出現虧損，目前仍處在市場培育期。

客運業務

香港中旅汽車服務有限公司及其附屬公司(「中汽」)二零零九年上半年營業額為1.44億港元，較上年同期輕微下跌0.15%；經營業績0.11億港元，較上年同期增長68.7%。經營業績增加主因營運效率提高及燃油價格下跌。本集團上半年應佔聯營公司信德中旅船務虧損832萬港元(2008年上半年：虧損0.25億港元)，虧損減少主因燃油價格於期間有所回落。

高爾夫球會

港中旅聚豪(深圳)高爾夫球會(「聚豪會」)二零零九年上半年營業額為0.26億港元，較上年同期下跌16.1%，經營業績錄得虧損906萬港元(去年同期虧損414萬港元)。因球場改建工程，上半年球洞數量由27個暫時減少至18個，並暫停了夜場打球服務。期內，球會注重改善服務品質，加強與本集團內其它業務交叉銷售。預計球場及會所改建工程將於明年完成。

演藝製作

2009年上半年,天創國際演藝製作交流有限公司(「天創」)的經典劇目《功夫傳奇》繼續深受外國遊客歡迎,截至今年六月底累計在全球演出近三千場。京劇《新白蛇傳》繼北京奧運會演出成功後,將轉而成為常態演出劇目。未來本集團將加大對天創投入,使天創逐步成為本集團新的業務增長點之一。

電力業務

受上半年陝西地區電力需求下降、電力供應增加等因素影響,本集團發電業務上網電量較上年同期下降15.7%。期內本集團應佔共同控制企業利潤0.41億港元,較上年同期減少33.3%。

下半年業務展望

二零零九年下半年全球經濟仍存在很大不確定性。全球經濟復蘇勢頭依然疲弱。預料旅遊主業及其它相關產業經營環境將繼續充滿挑戰。本集團將繼續致力於創新服務、提升企業營運效率、嚴控經營成本、加強風險管理並不斷拓展新業務,積極應對全球金融危機後新的市場經營環境,力求為股東帶來穩定長期回報。

出售事項

於二零零九年六月二十二日,本集團與中旅(集團)及中旅(集團)的全資附屬公司譽滿(香港)有限公司訂立有條件買賣協議,以代價約2.05億港元出售本集團於中國內地之旅行社業務。此出售項目已於二零零九年七月二十日舉行的本公司股東特別大會上批准。出售交易的代價將於完成日後十個營業日內以現金全數支付。完成日為港中旅國際旅行社有限公司新營業執照發出之日。於本報告日期,此出售交易尚未完成。具體內容可參考本公司於二零零九年七月三日發出的通函。

僱員人數及薪金

截至二零零九年六月三十日,本集團共聘用約14,400名僱員,本期六個月的員工成本合共4.35億港元(二零零八年六月三十日止六個月:4.67億港元)。

本集團乃根據僱員工作表現、專業經驗及行業趨勢釐定僱員酬金。管理層會定期對薪酬政策和方案作出評估。除退休公積金及內部培訓計劃外,本集團按員工表現,向僱員酌情發放花紅。

管理層討論及分析 (續)

流動資金及資本結構

本集團財務狀況良好，本集團普遍以其內部現金流及銀行貸款作為業務的營運資金，於二零零九年六月三十日，本集團擁有現金及等同現金款項約15.94億港元及銀行及其他債務約2.10億港元，負債與經調整資本比率為13.4%，負債包括銀行及其他借貸、應付貿易及其他應付款項、應付直屬控股公司及同系附屬公司款項。經調整資本為母公司股權持有人應佔權益調減擬派股息。

外匯風險

本集團持有若干以外幣結算的資產及借貸及若干以外幣進行的主要交易，故面對若干程度的外匯風險。本集團現無運用任何特定對沖工具以對沖外匯風險。但本集團將緊密監控及留意外幣風險及於需要時採取適當措施。

資產抵押及或然負債

於二零零九年六月三十日，本集團已將約0.13億港元(二零零八年十二月三十一日：0.50億港元)之銀行存款抵押予銀行，以作為取得供應商授予本集團附屬公司之若干信貸額及代替水、電、煤氣費及租金按金之若干銀行擔保。

於二零零九年六月三十日，本集團被抵押予銀行以獲取銀行信貸之樓宇之賬面總值約為0.18億港元(二零零八年十二月三十一日：0.06億港元)。

於二零零九年六月三十日，本集團被抵押予銀行以獲取銀行信貸之投資物業之賬面總值約為0.12億港元(二零零八年十二月三十一日：0.13億港元)。

董事及最高行政人員之權益

於二零零九年六月三十日，根據本公司按照證券及期貨條例（「證券及期貨條例」）第352條而置存之登記冊所載，或根據上市規則附錄十所載之上市發行人董事進行證券交易之標準守則（「標準守則」）而知會本公司及香港聯合交易所有限公司（「聯交所」），董事及本公司最高行政人員於本公司或其任何相聯法團（定義見證券及期貨條例第十五部）之股份及相關股份之權益及淡倉如下：

於本公司普通股之好倉

本公司每股面值0.10港元之普通股

董事姓名	身份	所持股份數目	佔已發行股本百分率
方潤華博士	公司權益(附註1)	50,000	0.000878%
許慕韓先生	家族權益(附註2)	2,000	0.000035%

附註1： 該等股份由若干公司擁有實際權益，方潤華博士於其股東大會控制三分之一或以上之投票權。根據證券及期貨條例第十五部第七及第八分部，方潤華博士被視為擁有上述股份之權益。

附註2： 許慕韓先生被視為擁有其配偶所持本公司該等股份之權益。

董事購買股份或債券之權利

除下文標題「購股權計劃」一節所披露者外，於期內任何時間，並無向本公司之董事、彼等各自之配偶或未滿十八歲子女授出權利，可藉購買本公司股份或債券而獲益，彼等亦無行使任何該等權利；而本公司或其任何控股公司或附屬公司或同系附屬公司亦無訂立任何安排，致使董事可取得任何其他法人團體之有關權益。

購股權計劃

於二零零二年六月三日，本公司採納一項購股權計劃（「購股權計劃」）。本公司董事會（「董事會」）可酌情向任何合資格人士授出購股權，以認購本公司股份，惟須遵守購股權計劃所訂明之條款及條件。

本公司購股權計劃的目的為吸引及挽留高質素人員，以加強本集團業務發展；提供額外獎賞予本集團之僱員、高級職員及執行董事；以及使購股權持有人的利益與眾股東一致，從而提升本公司之長遠財務成果。

其他資料 (續)

購股權計劃之合資格參與者包括執行董事及本集團之僱員。購股權計劃於二零零二年六月三日起生效，而除非被撤銷或修訂，該計劃將自該日期起計十年有效。

根據購股權計劃可授出之購股權項下股份之最高數目不得超過本公司已發行股本之10%面值。根據購股權計劃，每名合資格購股權計劃參與者於任何十二個月內最高可獲發行之股份數目以本公司不時已發行股份之1%為限。任何進一步授予之購股權而超出限制者，必須得到股東於股東大會上批准。

每名承授人須依據購股權計劃條款於董事會通知之行使期內任何時間行使購股權。在任何情況下，行使期由授出相關購股權日期起計不可超過十年。

要約授予之購股權可由獲要約日期起計二十八天內被接納，而承授人須於接納該等購股權時支付合共一港元之象徵式代價。

購股權之認股價可由董事釐定，惟不得低於下列三項之最高者：(i)授出日期本公司股份於聯交所日報表所報之收市價；(ii)緊接授出日期前五個交易日本公司股份於聯交所日報表所報之平均收市價；及(iii)股份面值。

於回顧期內的開始及最後日期，本公司並無有尚未行使之購股權。

於回顧期內，本公司並無授出購股權予向任何董事、本公司最高行政人員或本集團僱員。

除上文所披露者外，於二零零九年六月三十日，各董事或本公司最高行政人員或其聯繫人士概無於本公司或任何聯營公司(定義見證券及期貨條例第十五部)之股份、相關股份及債券中擁有根據證券及期貨條例第十五部第七及八分部須予知會本公司及聯交所之任何權益或淡倉(或彼等根據該等證券及期貨條例條文被視作或當作擁有之任何權益或淡倉)，或根據證券及期貨條例第352條須予登記於本公司存置之登記冊之任何權益，或根據上市規則標準守則之規定須予知會本公司及聯交所之任何權益。

主要股東之權益

於二零零九年六月三十日，下列人士(除本公司董事或最高行政人員外)為本公司之主要股東(定義見上市規則)及於本公司股份及相關股份中直接或間接擁有須在根據證券及期貨條例第336條本公司須予置存之登記冊中登記之權益或淡倉：

本公司普通股之好倉

本公司每股面值0.10港元之普通股

股東名稱	身份	所持股份數目	佔已發行股本百分比
中國港中旅集團公司 (「中國港中旅」)	受控制公司之權益(附註1)	2,993,632,728	52.56%
中旅(集團)	受控制公司之權益 及實益擁有人(附註1及3)	2,993,632,728	52.56%
Foden International Limited (「FIL」)	實益擁有人(附註2)	20,700,000	0.36%

附註1： 中旅(集團)之全部已發行股本均由中國港中旅實益擁有。中旅(集團)為本公司之直屬控股公司。因此，根據證券及期貨條例第十五部，中國港中旅被視作於中旅(集團)持有之股份中擁有權益，而中國港中旅所擁有之本公司權益與中旅(集團)所擁有之權益重複。

附註2： 該等股份由中旅(集團)之全資附屬公司FIL持有。

附註3： 於該等2,993,632,728股股份中，中旅(集團)直接持有2,972,932,728股股份，FIL持有20,700,000股股份，而中旅(集團)根據證券及期貨條例第十五部被視作於其中擁有權益。

於期間內，張學武、鄭河水、盧瑞安、毛建軍、方小榕、張逢春諸位先生及姜岩女士兼任本公司、中旅(集團)及中國港中旅之董事。

除上文所述及標題「董事及最高行政人員之權益」項下所披露者外，於二零零九年六月三十日，本公司董事並不知悉有任何其他人士(根據本公司按證券及期貨條例第336條須予置存之登記冊中記錄)直接或間接擁有本公司股份或相關股份中之權益及淡倉。

其他資料 (續)

購買、出售或贖回本公司之上市證券

在截至二零零九年六月三十日止六個月內，本公司及其附屬公司概無購買、出售或贖回本公司任何上市證券。

企業管治

本公司承諾盡其所能地保持高水準之企業管治，本公司之企業管治原則著重公司之透明度及對本公司所有股東負責。除對以下所述守則條文A.4.1之偏離外，於截至二零零九年六月三十日止六個月期間內，本公司已遵守上市規則附錄十四《企業管治常規守則》(以下簡稱「守則」)之所有守則條文。

守則條文A.4.1規定，非執行董事之委任應有指定任期，並須接受重新選舉。根據本公司之章程細則，在股東週年大會上，須有最少三分之一的董事(或倘董事人數並非三之倍數，則最接近但不少於三分之一的董事)將輪值告退和重選。董事局認為，本公司每名董事須最少每三年輪值退任一次，本公司符合了守則之精神。

除上文所披露者外，截至二零零九年六月三十日止六個月內本公司已採納守則原則，並遵守守則所載列之所有守則條文。

董事局委員會

董事局已設立兩個董事局委員會，分別為審核委員會及薪酬委員會。兩個委員會同時由本公司三位獨立非執行董事王敏剛先生、史習陶先生及陳永棋先生組成。王敏剛先生為審核委員會及薪酬委員會之主席。董事局已授予各董事局委員會若干責任，在界定之職權範圍下運作。

審核委員會

本公司審核委員會於一九九九年成立，目的是協助董事局監察本集團財務報告等事項並對內部控制、內部審計及外部審計等方面實施監督。

薪酬委員會

本公司薪酬委員會於二零零五年四月成立，主要責任包括審批本集團董事及高級管理層之薪酬政策、架構及薪酬組合，並就此提供意見。

董事進行證券交易之標準守則

本集團已採納有關董事進行證券交易的操守守則，而有關條款並不低於標準守則所規定的標準。經向全體董事作出特定查詢後，本公司獲董事確認，彼等已於截至二零零九年六月三十日止六個月期間遵守標準守則所規定的標準。

中期股息

董事局建議不派付截至二零零九年六月三十日止六個月之中期股息(二零零八年：中期股息每股2港仙及特別中期股息每股3港仙)。

審閱中期財務資料

本集團截至二零零九年六月三十日止六個月未經審核簡明中期財務資料已獲本公司之審核委員會及核數師安永會計師事務所審閱。

承董事局命
主席
張學武

香港，二零零九年九月十四日