

環境、社會及管治報告書

2020



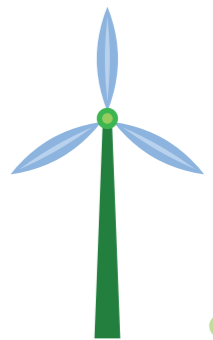
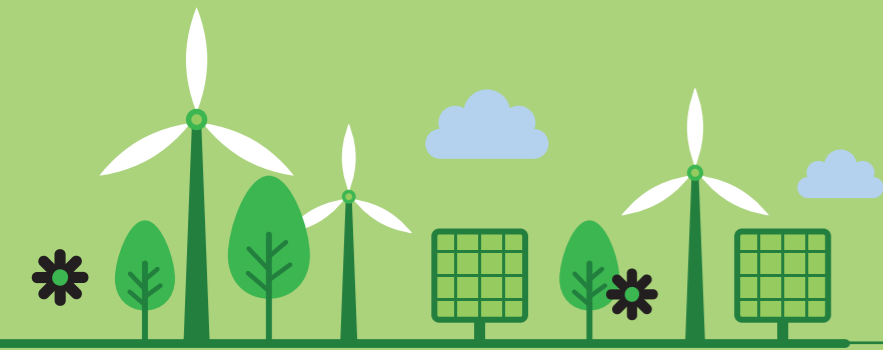
國浩集團有限公司
Guoco Group Limited

豐隆集團成員

(股份代號：53)

目錄

- 1 關於本報告
- 7 本集團可持續發展管治
- 9 我們的方針
- 11 於二零二零財政年度的環境、
社會及管治摘要
- 13 支柱一 - 邁向更環保未來
- 23 支柱二 - 賦能予我們的員工
- 31 支柱三 - 以信譽進行業務
- 37 支柱四 - 關懷社群
- 43 績效數據概況



關於本報告

國浩集團有限公司（「國浩」或「本公司」）董事會欣然呈列本公司的環境、社會及管治（「環境、社會及管治」）報告書，以提供國浩及其附屬公司（統稱為「本集團」或「國浩集團」）截至二零二零年六月三十日止年度（「二零二零財政年度」）可持續發展表現的年度最新情況。本報告乃根據香港聯合交易所有限公司（「聯交所」）證券上市規則附錄 27 所載的環境、社會及管治報告指引編製。

本集團的業務包括自營投資、物業發展及投資、酒店及休閒業務以及其他，範圍覆蓋香港、中國、新加坡、馬來西亞、英國及新西蘭。該等業務活動基本上由以下我們的附屬集團進行。我們的上市附屬公司亦會參考其上市的證券交易所的可持續發展申報要求，發佈獨立的可持續發展報告或經營責任聲明。有關報告可於其公司網站查閱。



業務簡介

業務	附屬集團	主營業務	地域範疇	網站
自營投資	國浩股本資產有限公司	投資及財資管理	總部設在香港。投資於環球市場	 國浩集團 GuocoGroup www.guoco.com
物業發展及投資	國浩房地產有限公司 (「國浩房地產」，於新加坡證券交易所(「新交所」)上市)	一家著名的地區物業公司，從事物業發展、物業投資、酒店營運及物業管理	新加坡、中國及越南	 GuocoLand www.guocoland.com
	國浩房地產(馬來西亞)有限公司 (「GLM」，於馬來西亞證券交易所上市)	一家具規模的物業發展商，開發以社區為主的住宅城鎮及創新的商業及綜合發展項目	馬來西亞	 GuocoLand (Malaysia) www.guocoland.com.my
酒店	GL Limited (「GL」，於新交所上市)	GL 擁有 GLH Hotels Limited ("GLH")，而 GLH 是倫敦最大持有及營運酒店之公司（擁有超過 5,000 間客房），以四個自家品牌（即 Amba 酒店、Guoman 酒店、Thistle 酒店及 Thistle Express 酒店）營運其大部分酒店，並以第三方品牌經營倫敦 Hard Rock Hotel	英國（「英國」）	 gl. www.gl-grp.com
休閒	The Rank Group Plc (「Rank」，於倫敦證券交易所上市)	一家歐洲主要博彩公司，總部設於英國，擁有成立已久的博彩娛樂業務（包括 bingo 會所及賭場）以及品牌網站和流動程式	英國、西班牙及比利時* <small>(* Rank 於二零二零年十月二十九日公佈，其已訂立協議出售其比利時賭場業務)</small>	 Rank Group www.rank.com
其他	Manuka Health New Zealand Limited (「MHNZ」)	一家領先於生產、分銷及銷售優質品牌麥蘆卡蜂蜜及蜂基天然產品的新西蘭公司	新西蘭 出口至全球 45 個國家	 Manuka Health NEW ZEALAND www.manukahealth.co.nz

關於本報告 (續)

報告範圍

本報告通過披露我們各附屬集團的重要資產及營運的經選定績效指標，概述可持續發展的承諾及進展。

國浩房地產 | 02

新加坡:

國浩時代城、Guoco Tower、瑪庭豪苑、Midtown Modern、索菲特新加坡市中心酒店、20 Collyer Quay

中國:

上海國浩長風城、重慶十八梯

GL | 04

主要酒店業務，涵蓋 13 家位於倫敦優越地段持有及營運的酒店 (附註：因 2019 冠狀病毒病 (「COVID-19」) 疫情須暫時關閉酒店，故本報告涵蓋二零二零財政年度首九個月的表現)

MHNZ | 06

新西蘭的養蜂業、製造、銷售及分銷業務

01 | 國浩股本資產

香港總部的營運

03 | GLM

馬來西亞住宅、商業及工業發展項目、物業投資和管理及酒店業務的投資組合

05 | Rank

博彩娛樂業務，包括於英國的 13 家 Mecca bingo 會所及 52 家 Grosvenor 賭場、於西班牙的 9 家高級 Enracha bingo 會所以及一家於比利時的賭場*，連同品牌網站和流動程式 (* Rank 於二零二零年十月二十九日公佈，其已訂立協議出售其比利時賭場業務)



受 COVID-19 疫情的影響，各業務集團自今年三月份以來均由於政府強制關閉工作場所及企業營運而受到不同程度的影響。本報告中披露的環境數據並不代表全年的正常營運情況。雖然我們於二零二零財政年度最後一個季度暫停了一些旨在提升我們可持續發展實踐的關鍵措施，但我們的重點已重新定位為針對關心僱員的健康及安全，同時保障就業及挽留僱員，並深入社群，為有需要的人服務。我們將環保工作重點放在節能上，同時確保我們的物業及場所於封城期間得到保護及安全。

我們的核心價值觀

國浩集團 - 豐隆集團旗下成員，建基於為持份者及我們經營所在社區創造價值之深厚傳統。多年來，我們採取進取的方針，將可持續發展融入我們的業務，使集團變得更強大，適應力更強。我們致力以負責任的態度拓展我們的業務、平衡環境因素與經濟考慮因素，以及為持份者締造正面的影響及為社區作出貢獻。

我們的核心價值觀繼續作為我們所做工作的指南針。



我們的價值觀：



我們相信我們的價值觀為本集團長期可持續發展的企業守則之基礎和原則，同時顧及我們持份者的利益，從而有助我們實現為股東創造長期價值及業務可持續發展的核心目標。

國浩環境、社會及管治框架

為進一步加強整個集團範圍在可持續發展申報方面的工作，我們為所有業務集團制定一套全面的環境、社會及管治框架。國浩董事會已設定「**創造國浩可持續發展價值**」的使命，為所有業務集團制定路線圖，朝著為所有持份者創造長遠可持續價值的統一方向邁進。

我們引入一體化四支柱可持續發展方針（即「邁向更環保未來」、「賦能予我們的員工」、「以信譽進行業務」及「關懷社群」），為旗下所有業務集團制定重要的環境、社會及管治框架，以在相同的前提下建立其自身的環境、社會及管治能力，並按其營運所在的行業及國家管理其營運操守。

國浩使命及四支柱方針



本集團可持續發展管治

管治架構

本集團的管治架構奠定了堅實的基礎，將可持續發展工作貫徹到國浩董事會（「董事會」）、董事會委員會以至業務集團各自的董事會、委員會/辦公室以及其營運單位等所有層面，從而建立並兌現我們對「**創造國浩可持續發展價值**」的承諾。

董事會全權負責國浩集團的可持續發展。在本集團環境、社會及管治督導委員會的支持下，董事會負責制定可持續發展使命及相關申報框架，並監督旨在指導於業務集團層面實施相關環境、社會及管治策略的重要政策。董事會審核及風險管理委員會亦會協助管理相關風險。

在本集團環境、社會及管治督導委員會的指導下，我們於年內繼續審視及制定整個集團範圍的可持續發展理念、願景及要旨，以供旗下各業務集團採納。

業務集團層面

我們業務集團的董事會在其各自的委員會或辦公室的支持下，對其相應業務集團負上環境、社會及管治責任。彼等監督政策、策略、舉措及目標等的制定，以使其與本集團的使命及申報框架保持一致，以及監察在業務集團層面的整體環境、社會及管治表現。

GL 及國浩房地產設有各自的可持續發展委員會，其任務是根據對業務及關鍵持份者的重要性審查及選擇重大環境、社會及管治因素，並持續監督該等環境、社會及管治因素以及相關風險及機會的管理情況。於 GLM，該等職能由集團董事總經理辦公室監督。Rank 建立了安全博彩委員會，以協助制定及監督 Rank 的安全博彩策略。

各業務集團的可持續發展方針的日常實施情況，由其各自的工作小組及專責小組負責。



我們的方針

作為一個擁有多元化業務且足跡遍及亞洲、歐洲及澳大拉西亞的綜合集團，我們業務集團面臨的重大可持續發展問題均不相同。

重要性被定義為對本集團業務以及對我們的業務及持份者影響最大的任何領域。我們進行了重要性評估，以識別被視為與我們特定業務活動及市場更相關的可持續發展事項。我們根據有關事項對我們關鍵持份者、監管機構期望及行業基準的重要性，優先考慮對本集團能否實現其「**創造國浩可持續發展價值**」使命有重大影響的重大事項。







重大議題

支柱	重大議題	主要影響範圍／持份者組別				
		國浩房地產	GLM	GL	Rank	MHNZ
邁向更環保未來	1. 能源消耗與節省	• 發展項目 • 在管物業	• 在管物業	• 投資者 • 社區 • 供應商	• 營運 • 場所 / 處所	
	2. 廢棄物管理				• 供應商	• 生產
	3. 環境合規	• 發展項目 • 在管物業				• 養蜂業
	4. 氣候變化					• 養蜂業
賦能予我們的員工	5. 人力資本發展與關係	• 僱員	• 僱員	• 僱員 • 供應商	• 僱員	• 僱員
	6. 職業健康及安全	• 僱員 • 工人 • 租戶 • 訪客	• 僱員 • 監管機構 • 承建商	• 僱員	• 僱員	• 僱員
以信譽進行業務	7. 反貪污	• 所有業務經營	• 所有業務經營	• 監管機構 • 投資者		
	8. 產品質量與安全 / 客戶滿意度與安全性	• 發展項目 • 在管物業	• 所有建築項目	• 客戶	• 客戶 • 監管機構 • 其他營運商	• 養蜂業 • 客戶 • 監管機構
	9. 供應鏈管理		• 所有建築項目 • 承建商	• 供應商	• 供應商	• 分銷商 • 養蜂業
	10. 監管合規 - 營銷與標籤			• 客戶		• 客戶 • 監管機構
	11. 知識產權			• 僱員 • 客戶		
關懷社群	12. 社區參與			• 社區 • 僱員		• 社區 • 僱員
	13. 應對 COVID-19 的支持性措施				• 社區 • 僱員	

持份者參與

與持份者溝通及互動對於本集團的可持續發展至關重要。本集團的業務集團定期與持份者互動，以更深入瞭解其需要及期望。持份者的參與是我們洞悉及識別增長與改進的關鍵因素。

持份者組別、參與平台及頻率

持份者	參與平台	頻率
 僱員	<ul style="list-style-type: none"> • 績效考核討論 • 管理 / 營運會議 • 午餐會 • 知識分享會 • 內部通訊及電子通訊 • 節日慶祝 • 僱員參與度調查 • 員工旅行 • 計分卡 • 僱員義工服務 • 培訓課程 	<ul style="list-style-type: none"> • 全年
 股東 / 投資者	<ul style="list-style-type: none"> • 股東大會 • 年度 / 中期業績公告及報告 • 公告及通函 • 公司網站 • 投資者會議 / 分析師簡報會 • 新聞稿 • 電郵及電話渠道 	<ul style="list-style-type: none"> • 每月 • 每季 • 每年 • 定期
 賓客 / 客戶	<ul style="list-style-type: none"> • 電郵及電話渠道 • 信件 • 交流會 • 調查 / 研究 • 會議 • 客戶服務團隊 • 社交媒體渠道 • 節日盛事 • 親身反饋 • 用戶手冊 	<ul style="list-style-type: none"> • 全年
 供應商	<ul style="list-style-type: none"> • 實地視察 / 探訪 • 面對面會議 • 網上採購平台 • 電郵及電話渠道 • 供應商評估 	<ul style="list-style-type: none"> • 每週 • 每月 • 每季 • 每年 • 定期 • 不定期
 監管機構 / 政府	<ul style="list-style-type: none"> • 法定備案 • 通函及指引 • 不定期查詢 • 實地視察 • 回應公眾諮詢 • 面對面會議 • 電郵及電話渠道 	<ul style="list-style-type: none"> • 每月 • 每季 • 每年 • 定期 • 不定期
 社區	<ul style="list-style-type: none"> • 與慈善機構合作 • 參與社區 / 籌款活動 • 僱員義工計劃 • 社區對話 	<ul style="list-style-type: none"> • 不定期

於二零二零財政年度的環境、社會及管治摘要

為進一步加強整個集團在可持續發展申報方面的工作，國浩董事會已確立「**創造國浩可持續發展價值**」的使命，並制定全面的四支柱環境、社會及管治框架涵蓋所有業務集團：



邁向更環保未來

能源消耗

國浩房地產及 GLM
在管物業
55,876,081 千瓦時

↓ 11.36%

Rank
119,238,899 千瓦時

↓ 21.76%

舉措：

- 從一開始就將節能設計及功能加到發展項目中。
- 在其樓宇及設施中盡可能安裝 LED 燈。
- 為自動扶梯及照明裝置安裝移動感應器，以提高節能效果。

附註：由於二零二零年三月至六月的封城及業務關閉，物業發展及投資、酒店及休閒業務的數據並不代表全年的正常運營情況。



賦能予我們的員工

員工能力提升

總員工培訓時數：
105,822

健康、安全、福祉

因工作關係
而死亡的個案：**0%**

應對 COVID-19 的特殊措施：

- 在家辦公的安排以及設備和技術支援。
- 為員工提供消毒劑及防護裝備。
- 提升清潔辦公室的頻率。
- 保持社交距離措施、容納人數限制及體溫檢測。
- 針對 COVID-19 感染向員工提供有關措施及預防的培訓。
- 關心員工的心理健康。
- 與我們的員工進行電子通訊。



以信譽進行業務

客戶滿意度及安全性

- GLH 進行了廣泛的訪客滿意度調查，並採用 ReviewPro 平台以方便對客戶作出反饋。
- GLH 進行兩次外部審核，以維持酒店在健康和安全、衛生及消防安全方面的合規性。
- Rank 推出更安全的博彩控制措施，設置角子機的使用時間及消費限制，使客戶能夠更好地管理其博彩活動。
- Rank 與 Focal Research 合作，以檢測潛在的風險客戶。

質量認可

國浩房地產
在優質工藝方面獲評為新加坡**十大發展商**

Guoco Tower
2020 年國際房地產業聯合會全球卓越建設獎中混合用途發展項目類別的**世界金獎得主**



關懷社群

捐款
2,086,000 美元

支持香港、中國內地、馬來西亞、新加坡及英國的多項慈善活動及項目。

COVID-19 疫情 下伸出援手

- 國浩房地產(中國)向工地工人分發護理包。
- 國浩房地產為 COVID-19 疫情下無法履行合約義務的客戶提供寬免。
- Rank 將其英國場所暫轉為臨時「社區廚房」，以便為露宿者及長者預備食物及護理包。
- Rank 向弱勢群體捐贈未使用的食物。
- Rank 在封城期間加大對英國 Carers Trust 的捐款。

支柱一 - 邁向更環保未來



本集團作為全球企業公民，致力將我們營運對環境的影響降到最低，並努力貫徹這理念成為整個集團對關愛環境的意識及文化。此理念是我們業務集團所有措施、政策及實踐的基礎，目標是從最微小的步驟開始，提高能源效益、資源利用及減少浪費。

於國浩房地產及 GLM

作為物業發展商及管理人，國浩房地產及 GLM 致力以盡量降低其營運對環境的影響。彼等於制定其策略時會自上而下地考慮環境問題，其中包括提高能源效益、善用資源及減少浪費。於此過程中，國浩房地產及 GLM 分別於配合國際及國家的當務之急的同時，亦降低氣候相關風險。

可持續發展項目

國浩房地產及 GLM 發展符合綠色建築評級及認證的可持續發展項目。綠色建築評級一般由設計及建造至投入運作的所有階段評估建築物的整體環境表現。該等認證不僅使其發展項目於同類產品中脫穎而出，亦滿足了對綠色建築不斷增長的需求。

國浩房地產的努力於二零二零年得到了進一步認可，國浩房地產獲新加坡建設局（「建設局」）授予綠色建築標誌冠軍，以表彰其對履行企業社會責任以及大量金級或更高級別的綠色標誌建築物的堅定承諾。

物業	獎項
 Guoco Tower	<ul style="list-style-type: none"> 建設局綠色建築標誌鉑金級認證 LEED 鉑金級認證
 索菲特新加坡市中心酒店	<ul style="list-style-type: none"> 建設局綠色建築標誌鉑金級認證 Planet 21 Programme by Accor 白金認證
 國浩時代城	<ul style="list-style-type: none"> 建設局綠色建築標誌鉑金級認證
 瑪庭豪苑	<ul style="list-style-type: none"> 建設局綠色建築標誌金級認證^{Plus}
 Midtown Modern	<ul style="list-style-type: none"> 致力實踐建設局綠色建築標誌金級認證^{Plus}

綠色建築特色摘要



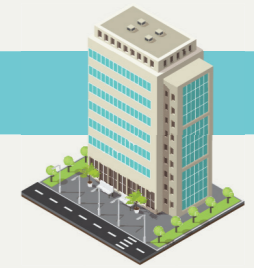
建設局綠色建築標誌鉑金級認證 | LEED 鉑金級認證

新加坡 Guoco Tower

- 與同類建築相比，節能建築服務可節約約 30%
- 該發展項目收集並回收 75% 的雨水，從而幫助減少 35% 的用水量
- 在線建築管理系統可監控能源、設施及用水，提升空調系統並減少建築物的能源消耗

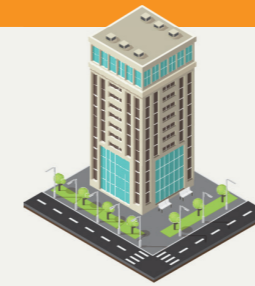
中國上海國浩長風城

- 屋頂上安裝太陽能光伏板
- 用於景觀灌溉的雨水回收系統
- 高性能的機械、電氣及管道系統
- 使用節能的大型設備



設計符合 LEED 鉑金級預認證

中國重慶十八梯



- 採用智能建築解決方案及技術並加入環境監測措施，以確保在開挖過程中防止水土流失。
- 制定監測空氣污染（微細懸浮粒子及可吸入懸浮粒子）及噪音等級的方案，以最大程度減少對鄰居的干擾。
- 應用霧狀噴霧以更佳地控制粉塵水平。

馬來西亞 Menara Guoco 及 Menara Hong Leong

- 建立樓宇自動化系統以測量空調系統（即風機盤管機組（FCU）、空氣處理機組（AHU）及製冷機）的能源消耗以及自動控制效率。
- 配備雨水收集系統，以回收雨水並收集冷卻塔中的水用作景觀灌溉園林綠化之用。



Green Building Index (GBI) 認證 | LEED 金級認證

馬來西亞 Emerald Hills 及 Emerald 9



- 設有電動汽車充電站，以鼓勵使用可持續發展的交通工具。
- 配備雨水收集箱，以將水循環用於澆灌植物及園林綠化。


1. 建設局綠色標誌是根據新加坡建設局綠色標誌計劃基於建築物的能源、水及材料資源使用效率、可持續發展營運以及室內環境質量授予的標誌。
2. LEED 指「領先能源和環境設計」，是由美國綠色建築委員會制定的全球公認可持續發展成就及領先的標誌。

能源消耗

發展中物業

國浩房地產在開發階段確保其項目採用節能設計和功能，以確保最佳的建築性能而不影響租戶的安全性或舒適性。

下表詳細列出二零二零財政年度國浩房地產開發項目中的能源消耗，當中主要來自柴油及天然氣等不可再生資源。國浩長風城消耗的能源中有 56% 來自空氣源熱泵及太陽能等可再生資源。

發展項目	地點	二零二零財政年度能源消耗 (GJ) ¹
 國浩時代城	新加坡	5,022
 瑪庭豪苑	新加坡	37,566
 Midtown Modern	新加坡	不適用，原因是二零二零財政年度尚未施工
 國浩長風城	中國上海	3,292
 十八梯	中國重慶	9,694

* 轉換系數來源：2016 年聯合國能源統計年鑒

在管物業

國浩房地產致力於減少其營運中在管物業的能源消耗，並確保遵守所有相關的環境法律法規。國浩房地產監控各項物業的環境表現，藉此減少能源消耗並提高營運效率。採取的措施包括使用節能設備、進行日常保養及裝修以及鼓勵租戶採取節能措施。

GLM 繼續委聘外部能源顧問檢查其管理的物業（包括 Menara HLX、Plaza Zurich、DC Mall 及其停車場），以尋求減少整體能源消耗的方法。該過程涉及安裝智能能源監控設備，以及仔細評估能源消耗模式。

節能措施

國浩房地產

- 確保發展項目加入節能設計和功能
- 為發展項目聘任獲 ISO 14001 認證的承建商
- 採用環保建築施工程序及可持續的材料採購
- 使用節能設備
- 日常保養及裝修
- 鼓勵租戶採取節能措施
- 安排僱員接受節能培訓
- 安排僱員組織並參加清潔活動，以提高環保意識

GLM

- 預先設定最大需求限額，以對實際用電量進行對標。倘用電量超出限額，管理層將收到通知
- 實施分區系統以控制照明使用量
- 減少停車場的照明，在非高峰時段保留關鍵區域的照明，並通過安裝計時器系統在非營業時間關閉照明設施
- 安裝 LED 燈，逐步實現每月節能
- 添加移動感應器以關閉不必要的照明
- 於 COVID-19 封城期間商場活動較少時，關閉 DC Mall 一些自動扶梯並減少入口處數目

表現

於二零二零財政年度，國浩房地產所管理之建築物錄得能源消耗下跌。這主要由於在報告期內實施節能措施，加上政府於二零二零年四月至六月強制關閉工作場所，以降低當地 COVID-19 進一步傳播的風險。

於二零二零財政年度，GLM 所管理之所有物業的整體能源消耗由 39,216,111 千瓦時下跌至 33,209,722 千瓦時（下跌 15.3%）。Plaza Zurich 成功將其月均用電最高需求由 1,697.17 千瓦時降低至 1,444.08 千瓦時（下跌 14.9%），而 Menara HLX 成功將其月均用電最高需求由 941.95 千瓦時降低至 669.32 千瓦時（下跌 28.9%）。

建築物能源消耗（千瓦時）

	地點	二零二零財政年度	二零一九財政年度
國浩房地產	新加坡	22,666,359	23,873,852
辦公室： Guoco Tower, 20 Collyer Quay 酒店物業： 索菲特新加坡市中心酒店			
GLM	馬來西亞	33,209,722	39,216,111
商場： DC Mall 辦公室： Menara Guoco Tower, Plaza Zurich, Menara HLX, PJ City Block C & Block D, PJ City Common Area, DC Common Area, Wisma Hong Leong, Menara Hong Leong 住宅： 3 Kia Peng 停車場： DC Parking			

於 GL

一如二零一九財政年度，GL 於二零二零財政年度進行碳足跡評估及環境調查，以遵守英國節能機會計劃規定的能源評估責任及追蹤資源消耗。

能源消耗

GL 的眾多營運範疇依賴不同來源的能源，包括照明、加熱及冷卻、製冷以及煮食。

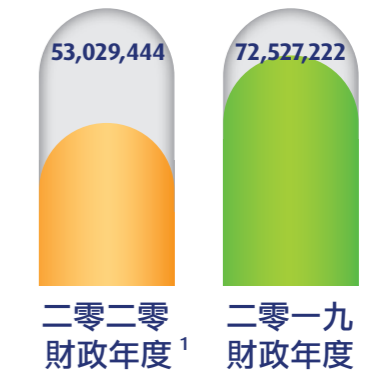
節能措施

GL 定期監察能源消耗，並持續尋找改善其建築及設施之能源效益的方式，例如：

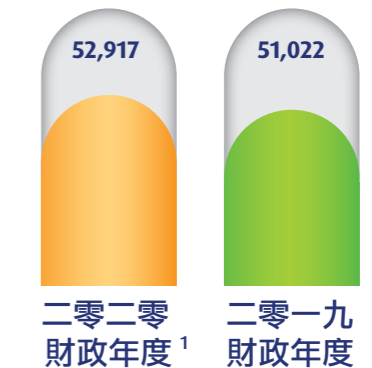
- 設置網上儀表板，展示實時能源、水及廢棄物消耗量以及其相關成本，並促進消耗活動分析及精細地監測與目標相對的進度
- 安裝 LED 燈（如可行）
- 設定通風、空調及暖氣的最佳點
- 維修或升級酒店設備（如適用）

表現

於二零二零財政年度首九個月，GL 消耗 53,029,444 千瓦時能源。考慮到二零二零財政年度最後季度的天氣較炎熱，倘酒店於整個二零二零財政年度內維持開業，相信 GL 於二零二零財政年度全年的能源消耗將與上一個財政年度相若。



總能源消耗（千瓦時）



能源強度 (千瓦時/售出客房數量²)

¹ 自二零一九年七月一日起九個月。

² 於二零二零財政年度¹ 售出的客房數量為 1,002,156 間。

耗水量

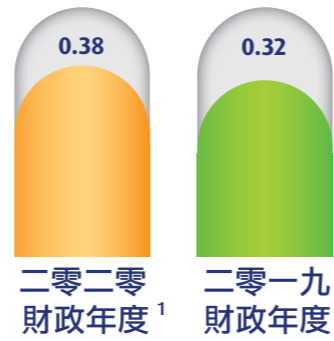
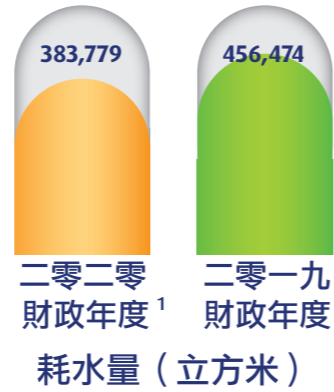
GL 的營運離不開水。實踐負責任地運用此項重要資源是提升 GL 整體可持續性的關鍵一步。

措施

GL 透過客房和衛生間的宣傳資訊向酒店客人宣揚可持續發展的價值觀，例如鼓勵他們重複使用被單枕套，以及注意衛生間用水。

表現

二零二零財政年度首九個月的酒店客房供應較上一個財政年度增加，導致二零二零財政年度的耗水量按比例增加。



用水密度 (立方米/售出客房數量¹)

¹ 自二零一九年七月一日起九個月。
² 於二零二零財政年度¹ 售出的客房數量為 1,002,156 間。



減廢

GL 於營運期間產生廢棄物，由廢棄物承包商收集。GL 現正重新招標廢棄物合約，並致力改善廢棄物申報工作，以及設置新追蹤器以密切監察我們的廢棄物。

措施

- 從一般廢棄物流中分隔可回收廢棄物
- 正確分類
- 處置廢棄物 (包括從一般廢棄物中分隔廚餘以進行堆肥)
- 減少依賴一次性塑料
- 不再於酒店使用塑料吸管
- 以皂液器取代塑料肥皂瓶

表現

GL 通過環境調查及使用儀表板，跟進其酒店內全部廢棄物輸出量。回收廢棄物佔總廢棄物百分比已由上一個財政年度的 43% 增加至二零二零財政年度的 46%。

無害廢棄物總量 (公噸)



¹ 自二零一九年七月一日起九個月。

於 Rank

Rank 明白其有責任盡量降低對自然環境之影響，並致力降低能源消耗、碳排放、用水及廢棄物。

節能

措施

- 促使所有業務實施經改進且準確的能源使用申報
- 檢討節能技術投資（控制廚房抽油煙機、冰箱、散熱器閥、屋前及屋後 LED 燈）
- 尋求認證，如減碳金標準
- 讓僱員選擇轉用低排放／電動／混合動力公司車

表現

關鍵績效指標	二零二零財政年度	二零二零財政年度	變動
燃氣（千瓦時）	60,088,597	71,895,740	(16)%
電力（千瓦時）	55,798,051	75,963,726	(27)%
道路出行（千瓦時）	3,352,251	4,548,901	(26)%
合計（千瓦時）	119,238,899	152,408,367	(22)%

Rank 於報告期內的總能源消耗已減少 22% 至 119,238,899 千瓦時。

用水及廢棄物管理

措施

- 水－利用放鬆管制、將蘇格蘭及英格蘭水量合併以取得較佳條款，另加集中入賬及賬目管理
- 試用無水小便池
- 供應商合夥合作檢討場所內的廚餘及塑料使用
- 於 Rank 場所設定廢棄物目標

表現

關鍵績效指標	二零二零財政年度	二零二零財政年度	變動
總用水量（立方米）	237,306	301,790	(21)%
產生的不可回收廢棄物（噸）	228	326	(30)%
已回收廢棄物（噸）	2,132	2,894	(26)%
產生的有害廢棄物（噸）	2.53	1.89	34%

由於 COVID-19 封城，控制廢棄物的表現受到影響。Rank 將繼續採取措施以減少用水及廢棄物。

於 MHNZ

我們全資擁有的蜂蜜產品生產商及分銷商 MHNZ 採取多項措施及舉措以減低排放及有效使用能源，以遵守新西蘭所有相關法律及法規，包括新西蘭排放法規。



支柱二 - 賦能予我們的員工



我們的員工對本集團營運舉足輕重。我們透過具競爭力的薪酬組合及福利、與員工建立正常互動以及專注於人力資本發展，吸引、激勵及挽留人才。我們的目標是營造多元而熱情的文化以及安全的工作環境，使我們的員工能夠獲得參與、培育及賦能以充分發揮其潛能。

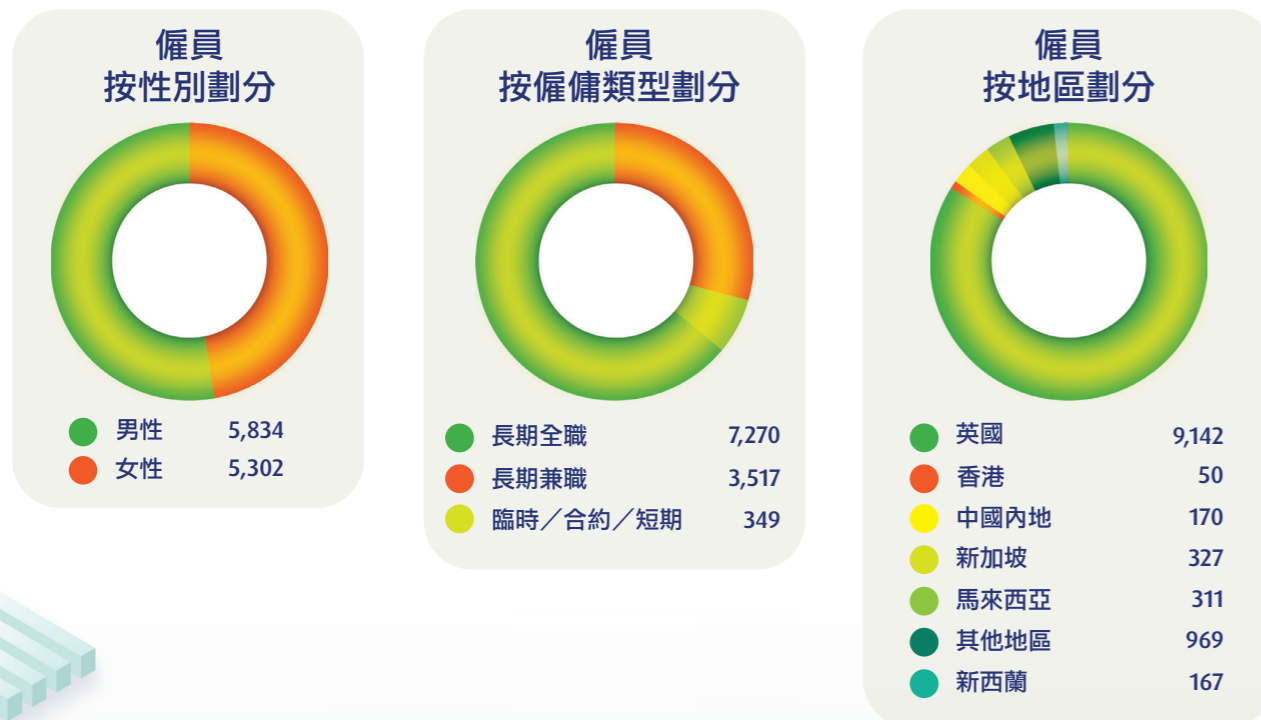
我們的僱員根據其貢獻獲取公平報酬，而薪酬與內部、行業及市場基準一致。人力資源部定期檢討本集團的表現評核制度以改善表現管理程序。

全體僱員每年接受表現評核，按一套達成業務業績的全面財務及非財務目標評估個人成就。為推動本集團長久的成功發展，我們也將行政人員股份計劃等長期獎勵計劃納入主要管理人員的薪酬架構中。

本集團為僱員提供多項福利，以促進健康、個人發展以及工作與生活保持平衡。有關措施包括保險保障、醫療及牙科福利、員工活動，以及推出僱員折扣計劃以供在旗下物業及酒店享用及以選購本集團產品。本集團亦根據家庭友善法例提供家庭友善補貼及福利。男女僱員同樣有權享有育嬰假。

員工概覽

於二零二零年六月三十日，本集團已聘用 11,136 名員工。



我們於香港的集團公司（即國浩管理有限公司、豐隆保險（亞洲）有限公司及豐隆銀行有限公司香港分行）均獲頒發「積金好僱主」之獎項，以表揚我們在保障及提高僱員退休福利方面所作出的努力。



員工參與

我們重視員工意見，並一直尋求不同方法確保員工可就高效工作及有待改善之處作出反饋。我們的業務集團採納各種參與渠道及活動，以確保內部溝通適時、明確及有效。

於國浩房地產

用於識別培訓需要的年度活動：作為表現評核的一環，國浩房地產每年進行活動以識別培訓需要，國浩房地產僱員及其主管於活動中商討有待改善之處、發展需要及事業計劃。國浩房地產為僱員提供適當的培訓及支持，以持續改善其技能，讓彼等可有效為國浩房地產帶來貢獻。

GLM 體育及社會委員會：GLM 成立 GLM 體育及社會委員會，以增進 GLM 僱員之間的溝通與關係，提升 GLM 僱員的健康與福祉，同時鼓勵 GLM 僱員參與慈善及其他有意義的活動。

於 GL

Peakon 僱員參與渠道：GL 通過 Peakon 僱員參與渠道計量 GL 僱員的參與程度以及鼓勵與 GL 僱員經常對話及鼓勵 GL 僱員提供反饋。GL 藉著該渠道緊貼 GL 僱員的需要及迅速應對所提出的常見問題。GL 將於 COVID-19 引致的業務中斷結束後於可行時繼續舉辦面對面僱員論壇。

於 Rank

Rank 繼續進行兩次僱員意見調查，於二零一九年七月進行一次深入調查，並於二零二零年一月進行高層次「脈博」調查，作為業務參與及進度的「溫度檢查」。重要的是，二零二零年一月進行的「脈博」調查顯示，Rank 的整體僱員參與分數由 66% 提升至 73%。

Talking STARS 及 Leading STARS：透過 STARS（服務、團結、抱負、責任和解決方案）價值，Rank 繼續建立可支持 Rank 同事不斷為客戶做到最好的文化。Talking STARS 及 Leading STARS 培訓課程每年舉辦兩次，整個業務的關鍵員工可藉著有關論壇，就影響 Rank 集團的事宜進行辯論。Talking STARS 一般以文化及溝通等事宜為主，而 Leading STARS 較著重經營效率及轉型變動。

互動分享會：Rank 執行董事及高級管理層透過互動分享會積極與僱員互動，Rank 所有辦公室均可觀看及參與有關活動。Rank 會於互動分享會上頒發 STARS 大獎，以表彰獲同事提名透過其工作展現 Rank 價值的個人及/或團隊。

僱員發言大會：Rank 僱員發言大會每兩年舉辦一次，會上由不同業務範疇推選的代表與 Rank 執行委員會成員及高級管理層會面，討論公司內部關注的問題以及可行解決方案。

健康、安全及員工福祉

本集團以確保員工團隊的健康與安全為先。我們的業務集團設有職業健康及安全程序，並根據相關準則為全體員工提供工作場所的實用建議和管制。我們認為遵守法定要求為最基本的起點，並努力在整個業務過程中實行更高的健康及安全標準。

二零二零財政年度

公司	因工作關係而死亡的個案數目	非致命工作場所受傷個案數目	目標	達標
國浩房地產	0	11	維持零宗因工作關係而死亡事件	✓
GLM	0	0	達到零宗工作場所事件及零宗死亡事件	✓
GL	0	3	維持無僱員因工作關係而嚴重受傷或死亡事件	✓
Rank	0	-5%	英國僱員意外事件數目較二零一九財政年度降低 5%	✓



職業健康及安全

於國浩房地產

工作場所安全及健康管理系統

在設計和建築階段，國浩房地產與業界夥伴攜手合作找出及降低健康和安全的風險，並評估對健康和安全的潛在影響。

在項目發展階段，國浩房地產與其總承建商及顧問合作，共創安全及健康的工作環境，並鼓勵國浩房地產僱員承擔更多工作場所安全及健康責任。

國浩房地產的總承建商須向其工人提供相關職業安全及健康培訓，成立現場委員會及召開定期會議以監督工作場所安全及健康程序，並在發生受傷或致命事件時為工人提供保險保障。彼等亦須監察及向國浩房地產項目發展團隊申報不合規事宜或事件。

採納積極健康的生活方式

於 COVID-19 疫情爆發前，Virgin Active 及保健促進局定期於 Guoco Tower 的戶外城市公園為全體國浩房地產僱員及租戶進行免費鍛煉。國浩房地產僱員也參加由保健促進局舉辦的新加坡健步大挑戰™ 企業挑戰類別。索菲特新加坡市中心酒店的僱員亦參加二零一九年 Accor 新加坡運動日。

上海健康運動

於上海，接近 50% 國浩房地產僱員參加一項健康運動，透過按參加者步數的點數獎勵參加者，以鼓勵居民更積極運動。國浩房地產僱員憑藉高步數獲得多個獎項及現金獎。該運動由上海普陀區青年團、上海市普陀區衛生和計劃生育委員會監督管理機構及上海市疾病預防控制中心舉辦。



國浩房地產中國員工參與中國上海一項健康運動

於 GLM



羽毛球及五人足球活動

GLM 體育及社會委員會

於二零二零財政年度，GLM 體育及社會委員會每兩星期舉辦羽毛球及五人足球比賽等體育活動。有關活動開放予全體僱員（不論所屬部門及職位）參加。然而，基於 COVID-19 疫情，有關活動暫停。

電子通訊渠道

GLM 推出名為「GLM Buzz」的電子通訊渠道，以於馬來西亞實施行動管制令期間聯絡 GLM 員工，並與彼等保持聯繫。該渠道亦為 GLM 僱員提供社會心理支援等資源。

安全第一

GLM 繼續為緊急應變團隊進行年度消防演習及定期內部簡報，以降低發生任何不可預見的意外或災難時的應對時間。鑑於 COVID-19，GLM 確保向僱員提供個人保護裝備，包括為前線員工提供口罩、殺菌搓手液、手套以及其他防護裝備。

於 GL

職業健康及安全

GL 設有明確的健康及安全政策，以提供符合所有相關法例而具有支持性的安全工作環境。全體管理層須現場參與安全培訓，而所有僱員可獲得有關安全的電子學習單元，並須每年完成網上進修培訓。GL 於網上及其員工手冊刊發健康及安全政策。

GL 亦定期於其內聯網 GLH Connect 傳遞健康及安全資訊及最佳常規，包括法規的任何最新消息。各間酒店的現場健康及安全團隊負責表達及處理酒店僱員所關注的問題及意見。有關團隊亦負責處理及監督訪客的健康及安全問題。GL 對被識別為高職業病風險的職位進行風險評估以及例行監察及申報。內部審核每年進行兩次，有助維持高水準的風險評估。所有工作相關的意外按照公司政策記錄於酒店意外及事件報告內。

精神健康意識週



於二零二零財政年度，GL 繼續致力推動 GL 僱員的精神健康及舉行第二屆精神健康意識週。公司內舉辦各式活動，包括隊際體育運動、瑜珈班、冥想班、團隊漫步等，而部分 GL 僱員則選擇在倫敦優美的公園內呼吸著清新的空氣舉行會議。

於 Rank

管理健康及安全風險

Rank 致力向其英國及海外同事提供安全及健康的工作環境。直前二零二零年三月封城之前，Rank 仍在提升健康及安全意識以及降低健康及安全風險。Rank 推出多項措施，包括旨在提升對主要安全問題意識的新海報活動、針對業務場所推出全新險失事故呈報系統，以及全面檢討健康及安全團隊、保養與場所營運之間的作業方式。於二零二零年三月，英國場所的意外數目已減少 5%。

Rank 於封城期間為僱員制定及推行多項社交距離措施、人流限制、大規模清潔制度、洗手及衛生設施以及大量有機玻璃隔板，為僱員提供額外保障，為「疫情清零」讓政府重啟經濟作好準備。Rank 場所全體僱員已接受新操作程序的培訓課程，以保障自身及其客戶。Rank 也通過內部通訊及內聯網為全體同事提供有關精神健康意識的資訊、文章及支援。

COVID-19 期間的特別措施



人力資本發展

我們保持業內競爭力的能力有賴持續發展僱員的技能、經驗及知識。我們為僱員的持續發展投入資源，不僅為了提升效益和效率及迎合業務發展方向，更提供個人發展及自我實現的平台。業務集團為員工舉辦工作坊、研討會和培訓課程，內容涵蓋各個方面以提高其技能和知識水平，並發揮其最大的潛能。本集團亦鼓勵員工報讀外部進修機會及與工作相關的課程，通過獲取更高的專業技能及資格充實自己。我們的職業發展計劃推動員工於本集團內的晉升，提供集團公司間或團隊間的調遷，從事不同業務範疇的工作，以及參與跨集團項目的機會。

面對 COVID-19 疫情帶來的挑戰，對於我們既要為員工的長遠利益謀福祉，同時迎合集團業務需要的人力資源策略而言，投資於員工的培訓和發展至關重要。儘管 COVID-19 對營運造成影響，本集團實現總僱員培訓時數 105,822 小時。

	自營投資	物業發展及投資	酒店及休閒	其他	總計
員工總數	50	807	10,074	205	11,136
培訓時數	1,360	35,293	62,682	6,487	105,822

員工培訓及發展

於國浩房地產

於二零二零財政年度，新加坡及中國辦公室每位員工接受培訓的平均時數為 19.1 小時。於本年度內，員工參加了多項培訓及發展課程，內容涵蓋資訊科技技能、網絡安全、設施管理、項目管理、危機管理、組織管理（如 Kaizen 5S 課程）、領導技能、溝通技巧、數碼營銷及客戶服務。我們也鼓勵僱員參加外部培訓課程、研討會、工作坊或計劃，以提升其知識和技能。

增強知識、技能和能力

鑑於 COVID-19 疫情期間業務暫停，索菲特新加坡市中心酒店員工藉此機會增強技能和能力。員工參加與酒店營運有關的培訓課程以及領導課程，其中部分費用由政府資助。因此，與去年相比，索菲特新加坡市中心酒店僱員在二零二零財政年度的培訓時數顯著增加。

集團領導論壇

在新加坡舉行的領導論壇由國浩房地產總裁兼行政總裁主持，出席嘉賓包括商界領袖以及在國浩房地產及 GLM 擔任重要崗位的人士。

於 GL

FLOW 網上電子學習平台

GL 推出全新網上電子學習平台 FLOW。這個專為酒店打造的系統讓 GL 輕鬆轉換學習單元，按需要添加學習單元，並利用 TED Conferences LLC 演講等其他資源加以補充。

GL 旗下多間酒店因 COVID-19 疫情而關閉，儘管如此，GL 仍通過 FLOW 學習平台教育員工有關預防感染 COVID-19 的措施。

多項培訓支援

與 HIT Training Limited 合作推行 GLH 學徒計劃

- 全體新員工接受為期 2 天的前台培訓
- 為招聘經理提供重點針對行為的招聘培訓
- 為管理層打造為時 90 分鐘的簡短工作坊，主題包括「如何處理衝突」、「如何建立自信」、「如何進行戰略性思考」、「如何進行完美的演講」以及「如何進行具挑戰性的對話」
- 與 Henley School of Executive Education 合作，提供領導才能發展



FLOW 網上電子學習平台

於 Rank

全方位培訓方針

從招聘的角度出發，讓全體同事認識 Rank 的 STARS 價值觀（服務、團結、抱負、責任和解決方案），將有關價值觀納入入職培訓計劃中，確保同事以好的開端開展其於 Rank 的事業。

Rank 全體同事須定期完成強制培訓，其中包括與安全的博彩活動、反賄賂、反洗黑錢以及健康與安全政策有關的基本電子學習單元。我們定期檢討各個培訓單元以確保其有效性。透過培訓和參與，Rank 確保同事擁有專業技能，積極與客戶互動，滿足客戶的需要。

支柱三 - 以信譽進行業務



我們旨在維護良好的商業道德和誠信，並在公平、互信和互惠的基礎上與我們的業務合作夥伴建立長久關係。

商業道德

企業操守守則

以信譽進行業務對本集團而言至關重要，我們藉此維護聲譽以及本集團與其持份者的利益。本集團已制定政策和程序，以擁護良好的商業操守和道德。

反貪污常規

我們堅守對業務誠信和誠實，對欺詐、貪污及不道德行為採取零容忍的態度。本集團已實施反貪污政策及針對送贈或接受禮物及小費的程序。全體僱員須熟悉及遵守該等政策及程序。

舉報政策

該政策訂明如有問題（包括跟誰聯繫、如有疑問應向誰查詢，以及法律如何保護舉報人）所需採取的步驟，旨在為員工和任何其他人士提供適當的方法或渠道，以就與本集團嚴重不法、不當、瀆職或不誠實行為有關的事宜提出關注或舉報問題。

勞工準則

我們反對童工及強制勞工。我們分佈世界各地的業務集團、其承包商、供應商或服務提供者必須遵守該基本主張而無商量的餘地。

兒童保護政策

我們與全體員工以及服務提供者都需要對我們於經營業務時有互動交流的兒童承擔責任，並維護兒童的福祉。我們的兒童保護政策對舉報僱員、服務提供者或訪客傷害或可能傷害兒童或可能對兒童犯下或與兒童有關的刑事罪行作出的指控或疑慮提供指引，舉報人應向指定人員舉報有關指控或疑慮，而該人員將向當地機關或警方報案。

現代反奴役政策

GL 及 Rank 根據英國《現代反奴役法案》政策規定的法定義務制定現代反奴役政策，該政策就識別疑似強制勞工及人口販運案件作出指引。供應商也須遵守行為守則，禁止彼等使用、參與或從中得益。

知識產權

我們致力根據所有相關適用法律法規保障本集團的知識產權以及尊重第三方的知識產權。

本集團不時審查其在世界各地的知識產權組合，包括商標、設計及專利，以確保新的及現有的知識產權得到充分保護。我們也要求服務提供者、供應商或業務夥伴作出適當承諾及保證，確保其並無侵犯第三方知識產權，不論是我們自有的權利抑或他人的權利，我們絕不會容忍任何侵權行為。

資料保護

本集團極為重視對其資料保護及私隱的承擔。我們已制定內部政策、手冊及程序，以遵守適用的資料保護法。我們也會定期檢討及修訂內部政策及程序，以應對營運的需要和任何法規變動。



供應鏈責任

我們深明我們的業務營運高度依賴負責任而可持續的供應鏈，使我們能夠獲取所需的貨品和服務。作為一個負責任的企業，我們致力秉持我們的價值觀（包括關於我們供應鏈的價值觀），以維護我們的道德操守與合法原則。

我們的業務集團已制定甄選供應商及承包商的政策及指引（採購政策）。我們於甄選供應商或承包商時，會考慮法律及法規合規、工作安全往績記錄、材料質量和勞工可靠性（即禁止非法勞工）等準則。

 <p>選擇獲認證的環保建築商</p>	<p>國浩房地產根據其採購政策任命承建商和供應商，彼等須簽署並遵守國浩房地產供應商行為守則。國浩房地產於新加坡聘任的總承建商已獲 bizSAFE 認證，其工作場所安全及健康管理系統已經由外部獨立顧問審核。項目團隊將與承建商及顧問緊密合作，確保遵守工作場所安全與健康法規。</p>
 <p>嚴格的承建商招標程序</p>	<p>GLM 已制定嚴格的招標程序（包括社會及環境規定）。中標承建商須遵守場地公共安全條文，該條文規定承建商須遵守所有現行場地和公共安全法規、地方法規及其他法定規則，以及《一九九四年職業安全及健康法案》。</p>
 <p>供應商評估</p>	<p>為維護 GL 的道德操守與合法原則，大部分主要供應商必須通過高層次的供應商評估，過程中會針對若干準則對彼等作出評級。</p>
 <p>供應商遵守行為守則</p>	<p>GL 所有供應商於投標期間及於登入 GL 在二零一九年十一月推出的網上採購平台時，必須簽署行為守則。該守則訂明我們於人權、勞工狀況、環境保護及商業道德等方面的立場。</p>
 <p>《二零一五年現代反奴役法案》（「《現代反奴役法案》」）</p>	<p>Rank 確保所有供應商填寫《現代反奴役法案》問卷。數據庫所列的供應商必須確認，彼等已進行供應鏈審查，以減低 Rank 面臨《現代反奴役法案》概述的風險。</p>
 <p>環保意識</p>	<p>Rank 考慮具有環保意識的供應商。其採購政策規定，供應商必須就選購對環境影響最小的產品提供指引、資料及資源。</p>
 <p>供應商審批程序</p>	<p>MHNZ 的主要供應商必須接受供應商審批程序。該等供應商也須經由 MHNZ 審核，以確保彼等高度符合要求。</p>

產品／服務責任

「以具競爭力的價格持續提供最優質的貨品及服務」是我們的核心理念之一。我們的業務集團致力提供讓客戶滿意的產品及服務。

置業人士及租戶

國浩房地產及 GLM 致力於建造高品質的發展項目，以提高其居住者及社區成員的生活質素。

於國浩房地產

- 於發展項目的設計階段，國浩房地產與有關當局緊密合作，以獲取規劃及建築批文，並確保其建築項目遵守安全法規。
- 於施工階段，建設局會對國浩房地產建築物的上部結構進行檢查，以確保其結構良好。
- 於交付物業予置業人士及租戶前，國浩房地產會清除物業內的揮發性有機化合物，以減低對健康造成的潛在短期及長期不利影響。
- 國浩房地產清潔及維修服務供應商須在展開任何程序前，呈交所使用的化學品清單，以防止可能對國浩房地產員工、租戶及客戶健康造成影響的風險。
- 國浩房地產致力於向潛在置業人士披露一致且透明的資料，並確保營銷廣告清晰、公平並準確地呈現發展情況。國浩房地產亦遵守《二零二零年 COVID-19（臨時措施）法案》，為無法履行合約義務的客戶提供寬免。

	物業	位置	獎項
 <p>國浩房地產 在優質工藝方面 獲評為新加坡 十大發展商</p>	Guoco Tower	新加坡	二零二零年國際地產業聯合會全球卓越建設獎 世界金獎得主 混合用途開發項目類別
	瑪庭豪苑	新加坡	第九屆 PropertyGuru 亞洲卓越物業大獎 最佳豪宅住宅建築設計 最佳豪宅住宅發展項目 最佳豪宅住宅室內設計 最佳豪宅住宅景觀建築設計類別
	國浩長風城	中國上海	上海市普陀區二零一九年度區域發展貢獻獎 一等獎

於 GLM

- 建築質量評估系統 (QLASSIC) 會檢查 GLM 的建築物，並根據結構、架構以及監測及評估程序授予分數。
- 通過定期參加會議及信息性課程，不斷及時了解最佳常規以及優質居住房屋方面的營運合規性。
- 客戶關係管理部門的任務是處理與交樓時可能發生的任何問題或缺陷有關的客戶反饋。
- 每週或每兩週報告缺陷，其項目團隊對所報告的缺陷進行分析，以不斷改進。

於 GL

酒店客人的滿意度及安全性

GL 非常重視酒店客人的舒適度及安全性，以使客人留下難忘的回憶並再次光臨。酒店員工須遵守道德及平等機會政策及原則，從而展現最高標準的職業道德和專業精神。根據該等原則，GL 進行廣泛的客人滿意度問卷調查並認真審視調查結果，共同努力將反饋意見兼容並蓄。

有關問卷調查緊貼客人由預定客房、登記入住以至辦理退房手續之間的整個過程，當中包括前台服務、客房體驗、問題解決方案、餐飲質量及滿意度、設施以及整體服務。GL 透過單一平台 ReviewPro 整理反饋意見與來自約 200 個網站的網上審核資料，藉此檢視綜合反饋意見，同時讓每間酒店也充份了解其客人體驗改善計劃。

為保障顧客及僱員的安全，GL 繼續每年透過外部公司 NSF 進行兩次審核，以保持健康與安全、衛生及消防安全方面的合規性，以及與 GL 酒店總經理分享及定期審視有關審核的結果。



於 Rank

安全博彩

Rank 致力於通過為客戶提供安全的博彩環境（無論是現場或網上）與客戶建立可持續發展的關係。除為所有客戶提供安全、公平及愉快的體驗外，Rank 亦盡力為需要支援的客戶識別賭博相關損害的跡象及將賭博相關損害的影響降至最低。措施包括：

- Rank 推出安全的博彩控制措施，設置角子機的使用時間及消費限制，使客戶能夠更好地管理其博彩活動。
- Rank 完成與 Focal Research 合作開發的跨營運商協同算法試驗，以檢測 Rank 賭場中潛在的風險客戶（「利益賭徒」）。該算法評估有關客戶博彩活動及行為的精細數據，從而採用細微的數據驅動方法，識別與賭博相關的潛在傷害風險。
- Rank 與其他賭場營運商及 Focal Research 共同開發更精密的算法，從而評估及偵測其電子輪盤產品的風險客戶。Rank 通過於所有 Grosvenor 場所推行的透徹儀表板提供該算法所得的數據。



MHNZ

麥盧卡蜂蜜的品質及安全性

MHNZ 擁有完整的質量控制措施及流程如下：

- MHNZ 擁有從蜂箱到入罐的全過程生產線，從自家的 25,000 個蜂箱到自有的採蜜與加工設施，以至內部質量測試實驗室一應俱全，確保所生產的蜂蜜符合質量及食品安全標準，並維持高效的自然屬性。
- MHNZ 在提取、加工及包裝過程中對每罐麥盧卡蜂蜜進行三次測試，以確保符合標籤說明及純淨無污染。
- MHNZ 提倡使用化合物甲基乙二醛 (MGO) 作為具透明度的測試及評級系統，為消費者提供質量保證。
- 為確保珍貴麥盧卡蜂蜜的絕對完整性及純度，MHNZ 設有嚴格的質量測試流程，包括微生物學、毒素、糖、花粉、水分、味道、色澤及酶活性。



支柱四 - 關懷社群



我們旨在改善社會，創造共同進步及和諧的社區關係。



生活社區內的社會融合



服務當地社區的需求



義工活動



在 COVID-19 下向社區伸出援手

本集團一直致力秉持以創造財富造福社會的企業價值，並深信一個企業組織不應該脫離其社會責任崗位。共同進步及和諧的社區關係可造就雙贏局面。就此，我們致力於慈善工作，並積極參與社群。



捐款

2,086,000 美元

捐款領域

醫療保健、文化、體育、貧困、弱勢社群、社區需求

國浩

支持二零一九／二零二零年度港島、九龍區香港公益金百萬行。

參與二零一九／二零二零年度香港公益金商業及僱員募捐計劃。

國浩連同於香港的三間集團公司（即國浩管理有限公司、豐隆保險（亞洲）有限公司及豐隆銀行有限公司香港分行）連續第六年榮獲香港社會服務聯會頒授「商界展關懷」公司，嘉許其不斷奉獻和持久履行企業社會責任的努力。



國浩房地產

向新加坡房地產開發商協會團結項目基金捐款。

支持新加坡基督少年軍 BB 分享禮物項目。

與新加坡 SPD（殘障人士服務組織）合作。

與新加坡 Bizlink Centre 合作。

參與二零一九年新加坡 SGX Bull Charge Charity Run。

GLM

參與翻新由 Pertubuhan Kebudayaan Dan Rekreasi Sungai Pelek 管理的紅螞蟻圖書館。

GL

參與由倫敦童年之友及倫敦警察廳共同舉辦的倫敦警察廳聖誕樹項目。

參與倫敦 c4ws 露宿者項目。

Rank

與英國 Carers Trust 的合作夥伴關係。

英國社區廚房。

生活社區內的社會融合

新加坡 Guoco Tower 的城市公園經常舉辦以健身、音樂及玩樂三大核心主題為主的活動，當中包括團體健身計劃、戶外電影放映、現場音樂表演、公用遊樂設施及節日市集。

Discover Tanjong Pagar

國浩房地產為 Discover Tanjong Pagar 的成員，Discover Tanjong Pagar 為九個獲選參與新加坡市區重建局（「市區重建局」）轄下商業區重建試點計劃之九個地區之一。國浩房地產與其他業主及商戶合作，透過計劃及活動推動地區轉型，以支持地區業務及團結 Tanjong Pagar 社區。

於二零二零財政年度舉辦的主要活動包括涵蓋整個地區為弱勢人士而設的聖誕禮物捐贈活動、Tanjong Pagar 社區綠化及改善工程，以及市區重建局舉辦作為二零一九年 Architectural Heritage Season 一部分的 Tanjong Pagar Day Out 活動。此外，國浩房地產舉辦一系列健身活動以促進社區健康，包括使用增強實境及定位科技鼓勵城市跑步。國浩房地產將繼續支持 Discover Tanjong Pagar 的營造空間計劃，旨在為 Tanjong Pagar 帶來活力，同時啟發地區集體所有權。

服務本地社區的需要

我們繼續透過社區計劃以及向慈善團體及公眾人物機構捐贈以支持本地社區。

支持香港公益金

國浩一直支持香港公益金（「公益金」），公益金為超過 160 間社會福利成員機構籌款，以向香港超過 250 萬名受惠人士提供服務。國浩參與二零一九／二零年度商業及僱員募捐計劃，為該籌款計劃捐出超過 1,000,000 港元。於二零二零年一月，香港員工連續第十四年參加百萬行。我們的員工亦參與由公益金舉辦的便服日、公益行善「折」食日、公益愛牙日及公益綠識日。為加許我們的熱心參與及貢獻，國浩於二零一九／二零年度獲頒贈卓越獎。



服務殘疾人士社區

國浩房地產與 SPD（殘障人士服務組織）及 Bizlink Centre 等幫助殘疾人士的組織合作，向其新加坡商業夥伴創作節日賀卡。

倫敦警察廳聖誕樹項目

於二零一九年十二月，GL 的倫敦及希斯路支援團隊在聖誕節前夕向兩個慈善團體捐贈物品－童年之友（為所有年齡的兒童收集禮物，由倫敦警察送給 GL 地區內有需要的兒童）。



關懷倫敦露宿者

GL 的倫敦及希斯路支援團隊亦捐贈物品支持 c4ws 露宿者項目（該慈善機構支持倫敦 Kings Cross / Angel 區的露宿者，提供庇護及支持露宿者重返職場）。

義工活動

公司座右銘是「向你伸出援手」。我們鼓勵僱員為社會投放時間及貢獻技能，以帶來正面影響及支持社區內有需要人士。

新加坡外展計劃

國浩房地產於新加坡市中心索菲特酒店的僱員組織外展計劃。當中包括與新加坡智障人士福利促進會的參加者配對、參與斯巴達障礙賽（特殊斯巴達組別）、加入紫色行動支持包容有特別需要人士及表揚其能力，以及參與黃絲帶義跑以支持更新人士。

與中國長者同歡樂

國浩房地產僱員每月為上海長風一間日間護老中心院友舉辦藝術及工藝活動。該計劃自二零一九年七月起成立，旨在透過身體及社會互動為長者帶來歡樂。



建築工人的福利活動

國浩房地產每季為中國項目地盤的建築工人舉辦福利活動。當中包括於夏季為工人提供茶點或於冬季提供個人保護設備，以及於國浩房地產的重慶項目施工時派發歡迎禮包。

翻新紅螞蟻圖書館

於二零二零財政年度，GLM 協助翻新社區圖書館「紅螞蟻圖書館」。該項目由 Pertubuhan Kebudayaan Dan Rekreasi Sungai Pelek 管理，該組織旨在透過共融活動培養正面價值，並推動青年與 Sungai Pelek 社區建立關係。紅螞蟻圖書館為一個社區項目，旨在將一間捐贈舊房轉型為舒適且設備齊全的圖書館，以鼓勵 Sungai Pelek 社區的閱讀習慣。然而，基於 COVID-19 疫情，該計劃已暫停。

在 COVID-19 下向社區伸出援手

在 COVID-19 中提升我們的關懷

在 Covid-19 疫情中，我們向中國項目地盤約 900 名建築工人派發護理包，使彼等在疫情中獲得保護，當中包括增強免疫力的補充劑、無酒精搓手液、洗滌用品及洗衣用品。



Rank Cares - 與 Carers Trust 的合作夥伴關係

Rank 僱員是 Rank Cares 的最佳大使，不單在年內籌得 300,000 英鎊善款，且自合作計劃開始至今已合共籌得 260 萬英鎊。這是 Rank 場所在非常艱難的一年中的一项重大成就。最令人印象深刻的是，Rank 僱員於整個 COVID-19 疫情及封城期間繼續籌款及支持慈善工作。即使未能進行贊助步行等傳統籌款活動，Rank 員工仍透過「Walk the UK」等挑戰籌集善款，團隊成員於室內或當地街道及公園跑步、步行及騎單車，跨越相等於蘭茲角至約翰岬角的距離，並透過以籌款名義舉行的虛擬抽獎等活動。

透過 Rank Cares 籌得的款項已撥歸慈善團體於 COVID-19 疫情期間為 Carers Trust Emergency Care Grants 而設的贈款小組，至今已有 12,000 名無償照料人獲得支援。

社區廚房

自 COVID-19 疫情開始以來，Rank 深明有需要在此危急關頭，結集全國更廣泛地區的力量，支持國民保健署（「國民保健署」）、主要工人和社區內最弱勢成員。

自二零二零年三月英國實施封城以來，Rank 的英國場所一直透過「社區廚房」為露宿者及長者等弱勢人士預備及運送食物及護理包。Rank 一直與 Blue Light Card 合作，向國民保健署、緊急服務及主要工人提供免費午餐。Rank 也一直透過 Your Parking Space 及 Just Park 網站，於 Grosvenor 及 Mecca 產業內超過 40 個場所為國民保健署及重症照料人提供免費停車位。



此外，Rank 捐贈旗下多個場所於三月關閉後未食用的食品，並向最受影響且一直處於隔離的客戶群打出超過 11,000 次電話。

免費網上 Bingo 遊戲室

Rank 的 Mecca 一直經營免費網上 Bingo 遊戲室連同網上聊天設施，客戶不但可免費遊玩，亦可與其俱樂部的朋友保持聯繫。

Rank 進一步加緊對慈善合作夥伴 Carers Trust 的支持。Rank 數碼團隊已增加透過 Meccabingo.com 遊玩的慈善 Bingo 遊戲數目（遊戲的全部利潤撥入 Carers Trust），並於封城期間透過「短訊捐款」活動以及其他各項個人及團隊比賽繼續進行籌款活動。

績效數據概況

環境績效數據

單位	自營投資		物業發展		酒店及休閒		其他		總計	
	二零二零	二零一九	二零二零	二零一九	二零二零	二零一九	二零二零	二零一九	二零二零	二零一九
溫室氣體排放量										
範疇 1 排放量 二氧化碳當量公噸	NA	NA	NA	NA	16,805	21,528	680	NA	17,485	21,528
範疇 2 排放量 二氧化碳當量公噸	188	185	21,414 ²	27,798	22,283	32,062	119	NA	44,004	60,045
溫室氣體排放總量 二氧化碳當量公噸	188	185	21,414 ²	27,798	39,088	53,590	799	NA	61,489	81,573
廢棄物										
所產生無害廢棄物 噸	0.40	0.43	NA	NA	6,749	8,610	41.54	NA	6,790.94	8,610.43
能源消耗										
汽油 千瓦時	NA	NA	8,123,179 ³	NA	1,189,682 ⁴	1,390,153 ⁴	7,354	NA	9,320,215	1,390,153
柴油 千瓦時	NA	NA	6,384,419 ³	414,261 ³	2,162,571 ⁴	3,226,162 ⁴	235,634	NA	8,782,624	3,640,423
天然氣 千瓦時	NA	NA	515,910 ³	NA	113,118,041	108,317,684	11,500	NA	113,645,451	108,317,684
其他燃料 千瓦時	NA	NA	19,684,324 ³	38,760 ³	NA	925,000 ⁵	NA	NA	19,684,324	963,760
直接能源消耗總量 千瓦時	NA	NA	34,707,832 ³	453,021	116,470,294	113,858,999	254,488	NA	151,432,614	114,312,020
電力消耗 千瓦時	232,020	231,823	33,209,722 ²	49,613,743	55,798,051 ⁴	111,144,004	1,213,946	1,033,522	90,453,611	162,023,092
燃氣消耗 千瓦時	NA	NA	NA	6,611,611 ³	NA	NA	NA	119,152	NA	6,730,763
間接能源消耗總量 千瓦時	232,020	231,823	33,209,722 ²	56,225,354	55,798,051 ⁴	111,144,004	1,213,946	1,152,674	90,453,611	168,753,855
耗水量										
耗水量 立方米	NA	NA	NA	1,132,467	621,085	758,264	3,332.91	1,431	624,417.91	1,892,162
包裝材料										
製成品所用包裝材料 噸	NA	NA	NA	NA	456 ⁴	456 ⁴	211.24	292	667.24	748

附註：未有在以上列出的環境關鍵績效指標乃因對我們業務不重要或不適用。

1. 不適用於國浩
2. 不適用於國浩房地產
3. 不適用於 GLM
4. 不適用於 GL
5. 不適用於 Rank
6. 不適用於 MHNZ

績效數據概況

社會績效數據

單位	自營投資		物業發展		酒店及休閒		其他		總計	
	二零二零	二零一九	二零二零	二零一九	二零二零	二零一九	二零二零	二零一九	二零二零	二零一九
員工資料										
員工總數	50	51	807	1,580	10,074	10,129	205	151	11,136	11,911
二零二零										
按性別劃分										
男性	19		406		5,277		132		5,834	
女性	31		401		4,797		73		5,302	
按僱傭類型劃分										
長期全職	50		799		6,238		183		7,270	
長期兼職	0		0		3,507		10		3,517	
臨時/合約/短期	0		8		329		12		349	

附註：沒有二零一九年的數據，員工總數除外



績效數據概況 社會數據

	自營投資	物業發展	酒店及休閒	其他
二零二零				
流失率				
按性別劃分				
男性	10.53%	18.72%	38.20%	12.12%
女性	9.68%	18.20%	35.75%	13.70%
按年齡組別劃分				
30歲以下	25%	NA	NA	10.26%
30至50歲	13.04%	NA	NA	15.20%
超過50歲	4.35%	NA	NA	7.32%
按地區劃分				
香港	10%	0%	0%	0%
中國內地	0%	12.43%	0%	0%
馬來西亞	0%	17.68%	0%	0%
新西蘭	0%	0%	0%	14.97%
新加坡	0%	22.32%	0%	0%
英國	0%	0%	40.82%	0%
其他	0%	0%	0%	2.78%
健康與安全				
死亡人數	0	0	0	0
死亡率 (%)	0%	0%	0%	0%
因工傷損失天數	0	NA	NA	100
申報受傷個案數目	0	11	3	20

附註：沒有二零一九年的數據

績效數據概況 社會數據

	自營投資	物業發展	酒店及休閒	其他	總計
二零二零					
培訓					
接受培訓的僱員百分比					
按性別劃分					
男性	26.32%	99.51%	92.15 ^b	100%	NA
女性	61.29%	99.00%	94.56 ^b	100%	NA
培訓時數總計	1,360	35,293	62,682	6,487	105,822
每名僱員平均培訓時數	56.65	44.06	6.45	31.64	9.50
按性別劃分					
男性	4.00	36.65	6.64	32.00	NA
女性	70.50	36.47	6.25	31.00	NA
按僱員類別劃分					
高級管理層或以上	33.00	15.10	3.53 ^b	40.00	NA
管理級別	34.50	66.50	4.57 ^b	30.00	NA
執行級別	5.50	37.29	2.25 ^b	20.00	NA
非執行級別	1.50	34.43	4.75 ^b	35.00	NA
供應鏈管理					
供應商數目	NA	368 ^a	2,591	25	2,984 ^a
產品責任					
須回收產品百分比	NA	NA	NA	0%	NA
接獲投訴數目 (每售出百萬單位)	NA	NA	NA	37.38	NA
反貪污					
已審結訴訟案件數目	0	0	0	0	0

附註：未有在以上列出的社會關鍵績效指標乃因對我們業務不重要或不適用。沒有二零一九年的數據。

a. 不適用於國浩房地產

b. 不包括 GL 數據



國浩集團有限公司
Guoco Group Limited

於百慕達註冊成立之有限公司
(股份代號：53)

香港中環皇后大道中九十九號中環中心五十樓

電話：+852 2283 8833
網站：www.guoco.com

傳真：+852 2285 3233